



provincie **HOLLAND**
ZUID

Inventarisatie gezonde leefomgeving Zuid-Holland

Onderdeel van 'Verkenning gezonde leefomgeving' Zuid-Holland

Inhoudsopgave

1. Aanleiding	3
2. Groeiend belang van een gezonde leefomgeving	5
3. Definitie en ontwikkelingen gezonde leefomgeving	7
3.1 Definitie gezonde leefomgeving	7
3.2 Trends en opgaven in gezondheid	7
3.3 Relatie tussen gezondheid en leefomgeving	8
3.4 Gezondheid in de Omgevingswet	9
3.5 Economie en een gezonde leefomgeving	9
4. Hoe gezond is de leefomgeving in Zuid-Holland?	11
4.1 Zuid-Holland vergeleken met Nederland	11
4.2 De gezonde leefomgeving binnen Zuid-Holland	13
4.3 Grote gezondheidsverschillen in Zuid-Holland	14
5. Wat doet Provincie Zuid-Holland (nu al) aan een gezonde leefomgeving?	16
5.1 Duiding van provinciaal beleid ten aanzien van een gezonde leefomgeving	16
5.2 De provinciale inzet op de grijze gezonde leefomgeving	17
5.3 Provinciaal beleid ter bevordering van de gezondheid	22
6. Wat doen andere provincies voor een gezonde leefomgeving?	25
7. Wat doen andere stakeholders aan de gezonde leefomgeving?	27
7.1 Gemeenten	28
7.2 Rijk	28
7.3 Gemeentelijke gezondheidsdiensten (GGD's)	28
7.4 Veiligheidsregio's	29
7.5 Omgevingsdiensten	29
8. Conclusies over huidige rol en taken Provincie Zuid-Holland	30
8.1 Bescherming van de gezondheid (milieubeleid)	30
8.2 Bevorderen van de gezondheid	30
8.3 Wat kan de provincie Zuid-Holland nog meer doen aan het beschermen en bevorderen van de gezonde leefomgeving?	31
8.4 Koppelen van de gezonde leefomgeving aan andere maatschappelijke belangen	31

1. Aanleiding

Binnen de provincie Zuid-Holland groeit het besef dat een gezonde leefomgeving van een groeiend belang is. Zuid-Holland kent als gevolg van de stedelijke agglomeratie en het Haven Industrieel Complex een uitdaging op dit domein. De kwaliteit van de leefomgeving is niet overal optimaal. Tegelijkertijd groeit het besef dat een aantrekkelijk en gezond vestigingsklimaat essentieel is in de concurrentie om talent (en bedrijven en bezoekers) tussen stedelijke agglomeraties.

Met de invoering van de Omgevingswet verschuift de afwegingsruimte van de provincie van een goede ruimtelijke ordening naar de (gezonde) leefomgeving. Hierbij hanteren we de volgende definitie: een gezonde leefomgeving ervaren bewoners als prettig, nodigt uit tot gezond gedrag en geeft bescherming tegen negatieve omgevingsinvloeden (definitie programma Aan de slag met de Omgevingswet). Deze definitie hangt samen met het zogenaamde brede concept van gezondheid, ofwel 'positieve gezondheid'. Hierin wordt gezondheid niet alleen opgevat als het afwezig zijn van ziekte, maar als "het vermogen zich aan te passen en een eigen regie te voeren, in het licht van de fysieke, emotionele en sociale uitdagingen van het leven."

Gezonde leefomgeving als onderwerp van provinciaal beleid

De provincie is al op verschillende manieren in haar beleid(sverkenningen) bezig met de gezonde leefomgeving. In de Ambitienotitie, vastgesteld in het kader van de Omgevingsvisie Zuid-Holland, is de gezonde leefomgeving al als integrerend thema benoemd met een brede betekenis voor de groenblauwe leefomgeving, de meerkernige metropool, de klimaatadaptieve delta, de nieuwe economie, energie en mobiliteit. In kader van de Toekomst Agenda heeft de provincie Zuid-Holland een ontwerpend onderzoek laten uitvoeren: Gezond Zuid-Holland 2040, verstedelijking en gezondheid. Dat onderzoek brengt de problematiek in Zuid-Holland in beeld en benoemt vier oplossingsrichtingen (gezonde verstedelijking, klein en groot groen, een gezonde actieradius en de complete wijk en buurt) om de gezonde leefomgeving in de provincie te bevorderen. In de Visie Rijke Groenblauwe leefomgeving wordt een gezonde leefomgeving als doel van provinciaal beleid benoemd.

Moties in de Staten

In de Provinciale Staten zijn dit jaar twee moties aangenomen die (mede) betrekking hebben op de provinciale taken, bevoegdheden en mogelijkheden wat betreft het beschermen en ontwikkelen van een gezonde leefomgeving.

Op 28 maart 2018 heeft PS de motie (motie M782) aangenomen waarin zij GS verzoekt een verkenning te starten die ingaat op onderstaande vragen:

"Hoe kan de provincie vanuit haar rollen, taken en bevoegdheden bijdragen aan een gezonde leefomgeving:

- 1. Wat is bestaand beleid en hoe kan dit worden geïntensiveerd dan wel verbeterd,*
- 2. Op welke onderdelen werkt huidig beleid belemmerend dan wel is ontoereikend en moet nieuw beleid worden ontwikkeld.*
- 3. Hierover nadrukkelijk met PS in gesprek gaan."*

Op 3 juli 2018 is Gedeputeerde Staten vervolgens akkoord gegaan met het starten van de Verkenning Gezonde leefomgeving Zuid-Holland. Het doel van de Verkenning Gezonde Leefomgeving Zuid-Holland is inzicht bieden in wat een gezonde leefomgeving inhoudt, wat we weten over de stand van zaken in Zuid-Holland wat betreft de gezonde leefomgeving, welke activiteiten de provincie ontplooit die de gezonde leefomgeving beïnvloeden, zowel positief als negatief en welke kansen en dilemma's we op dit moment kunnen identificeren. GS heeft PS begin november over de stand van zaken van deze verkenning geïnformeerd middels een voortgangsbrief.

Op 14 november werd vervolgens motie 847 in Provinciale Staten aangenomen waarin zij Gedeputeerde Staten vraagt om:

1. uit te dragen dat de provincie in het kader van de publieke gezondheid taken heeft;
2. een ambitiedocument op het gebied van milieu en gezondheid op te stellen;
3. bij de Voorjaarsnota aan te geven hoeveel middelen daarvoor nodig zijn;
4. PS van de voortgang op de hoogte te houden;

Naar aanleiding van motie (847) is vervolgens in het (reeds lopende) verkenningsproces, waaronder deze inventarisatie, een extra focus gelegd op de stand van zaken en ambities op het vlak van milieu en gezondheid. De verkenning Gezonde leefomgeving Zuid-Holland als geheel bestaat uit deze inventarisatie, het eerder genoemde ontwerpend onderzoek van Posad en TNO, een gesprek met Provinciale Staten op 12 december en enkele sessies met externe stakeholders in januari.

Leeswijzer

Deze inventarisatie is bedoeld als achtergrondinformatie bij gesprekken die de provincie over het onderwerp gezonde leefomgeving eind 2018, begin 2019 zal voeren met Provinciale Staten en partners uit de regio. Het doel van de gesprekken is enerzijds om te komen tot een goede beantwoording van de motie en anderzijds om te verkennen of er draagvlak is voor een (expliciete) provinciale beleidsagenda op het thema gezonde leefomgeving. Deze zou nader uitgewerkt kunnen worden na de verkiezingen van voorjaar 2019.

We hebben in deze notitie geprobeerd de bouwstenen samen te vatten die relevant zijn voor een goed geïnformeerd gesprek over dit onderwerp.

In deze inventarisatie verkennen we (in deze volgorde):

- Wat is een gezonde leefomgeving?
- Hoe kan het verband tussen gezondheid en leefomgeving geduid worden?
- Wat weten we over de gezonde leefomgeving in Zuid-Holland?
- Wie vervult welke rollen en taken bij het nastreven van een gezonde leefomgeving? (waaronder de provincie)
- Welke kansen en dilemma's levert dat op voor toekomstig provinciaal beleid?

2. Groeiend belang van een gezonde leefomgeving

Uitdagingen op gezondheidsgebied

In grote delen van Zuid-Holland ligt een uitdaging op het gebied van gezondheid. Ten opzichte van het Nederlands gemiddelde 'levensverwachting in goede (ervaren) gezondheid' staat Zuid-Holland er niet goed voor: drie van de vier GGD's scoren onder het Nederlands gemiddelde. Door de hoge mate van verstedelijking, de bevolkingsdichtheid, de vele vervoersbewegingen en Zuid-Hollandse productielandschappen staat de gezonde leefomgeving in Zuid-Holland onder druk.

Positieve gezondheid

Bij een verkenning over de gezonde leefomgeving is de definitie van gezondheid die wordt gehanteerd een belangrijke factor in de uitkomst. Een smalle definitie van gezondheid resulteert in een andere verkenning dan een bredere definitie van gezondheid.

De definitie van gezondheid in het maatschappelijke en professionele discours, en ook in het politieke debat, is zich de laatste jaren aan het verbreden naar het concept 'positieve gezondheid'. In het concept positieve gezondheid is gezondheid iets anders dan 'het afwezig zijn van ziekte en gebreken'. De definitie van positieve gezondheid is "het vermogen zich aan te passen en een eigen regie te voeren, in het licht van de fysieke, emotionele en sociale uitdagingen van het leven." Positieve gezondheid bestaat uit zes dimensies: lichamelijke functies, mentale functies en beleving, de spirituele/existentiële dimensie, kwaliteit van leven, sociaal-maatschappelijke participatie en het dagelijks functioneren. Deze dimensies gaan dus verder dan alleen het lichamelijke aspect van gezondheid. Volgens deze definitie kan iemand met lichamelijke klachten of gebreken door positieve eigenschappen op de andere dimensies zichzelf overall gezond voelen. Het aanpassingsvermogen en de eigen regie worden als gezondheidsbepalende factoren centraal gesteld en niet de lichamelijke functies.

Omdat deze definitie van gezondheid steeds dominantier wordt in het maatschappelijke debat over gezondheid gebruiken wij in deze inventarisatie deze brede definitie van gezondheid om de taken en mogelijkheden van Provincie Zuid-Holland in het nastreven van een gezonde leefomgeving te duiden.

Vele factoren bepalen gezondheid

Onze gezondheid wordt bepaald door vele factoren. Deels gaat het om genen, deels om gedrag en de sociaaleconomische context en deels om de fysieke omgeving waarin we leven. Het verschilt per plek en persoon hoe de verhouding tussen deze factoren ligt. Uit landelijk en internationaal onderzoek zijn bepaalde causale relaties bekend. In Nederland verzamelt RIVM deze gegevens. Zo zijn roken en slecht eten aantoonbaar belangrijke factoren voor een verminderde gezondheid. Ook te hoge concentraties fijnstof in de lucht, vervuild water en te lange blootstelling aan geluid leiden tot ongezondheid. RIVM maakt ook schattingen van het gewicht die de verschillende (on)gezondheidsdeterminanten ten opzichte van elkaar hebben voor de volksgezondheid. Tegelijkertijd zijn er ook vele correlaties tussen bepaalde factoren en gezondheid, waarvan we de causale relatie (nog) niet kunnen duiden. Ook over de invloed van verschillende combinaties van factoren is de wetenschap nog volop in ontwikkeling.

RIVM, Levensverwachting in goede ervaren gezondheid per GGD-regio, 2012.

<https://www.volksgezondheidenzorg.info/onderwerp/gezonde-levensverwachting/regionaal-internationaal/regionaal#node-levensverwachting-goede-ervaren-gezondheid-ggd-regio>

Huber, M., Towards a new, dynamic concept of Health, Louis Bolk Instituut, 2015

POSAD/TNO, Gezond Zuid-Holland 2040, 2018

Arbeid		Milieu	
Ziektebelasting:	4,6 %	Ziektebelasting:	4,0 %
Sterfte:	4.100	Sterfte:	12.800
Zorguitgaven:	€ 1,6 mld	Zorguitgaven:	€ 1,2 mld

Arbeid

	ZIEKTELAST (%)	STERFTE (x1000)	ZORGUITGAVEN € (x miljard)
Stoffen/omgeving	3,0%	4,1	1,1
Psychische belasting	0,9%	0,0	0,2
Fysieke belasting	0,7%	0,0	0,3

Milieu

Buitenmilieu	3,5%	11,9	0,8
Binnenmilieu	0,5%	1,1	0,4

Gedrag		Persoonsgebonden	
Ziektebelasting:	16,5 %	Ziektebelasting:	14,5 %
Sterfte:	37.700	Sterfte:	28.300
Zorguitgaven:	€ 8,6 mld	Zorguitgaven:	€ 9,9 mld

Gedrag

	ZIEKTELAST (%)	STERFTE (x1000)	ZORGUITGAVEN € (x miljard)
Roken	9,4%	20,0	2,4
Ongezonde voeding	8,1%	12,9	6,0
Wenig beweging	2,3%	5,8	2,7
Alcohol gebruik	1,5%	1,8	0,9

Persoonsgebonden

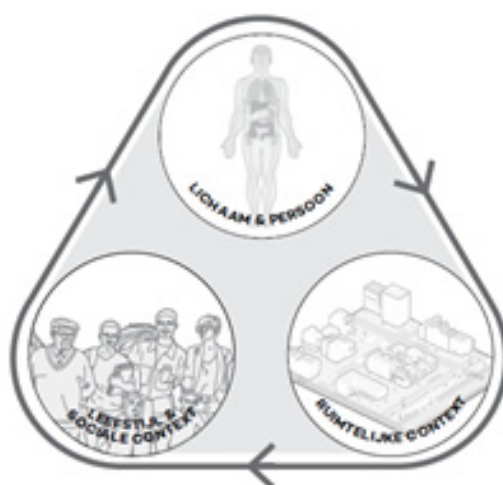
Hoge bloeddruk	6,7%	12,6	5,6
Hogebloed-suikergehalte	6,6%	10,2	5,8
Overgewicht	3,7%	4,2	1,5
Cholesterol	0,9%	1,1	0,4

Leefomgeving belangrijk voor gezondheid

Wetenschappelijk is bekend dat ook de leefomgeving, in zijn volle breedte, een substantiële rol speelt in de gezondheid van mensen. Adem je schone lucht? Drink je schoon water? Maar ook: vind je voldoende rust en stilte in jouw omgeving? Voel je je uitgenodigd om voldoende te bewegen? En om andere mensen te ontmoeten? De leefomgeving als gezondheidsdeterminerende factor moet altijd in verband worden gezien met de andere factorgroepen die onze gezondheid bepalen: onze persoonskenmerken (denk aan onze genen), onze sociaaleconomische context en gedrag.

Invloed provincie op gezonde leefomgeving

Provincie Zuid-Holland is een belangrijke sturende partij in de leefomgeving. De provincie is verantwoordelijk voor delen van het milieu-, ruimtelijke orderings- en mobiliteitsbeleid, maar ook bijvoorbeeld voor de ontwikkeling van natuurgebieden, fietspaden en het behoud van cultureel erfgoed. Met al deze activiteiten beïnvloedt de provincie de leefomgeving en daarmee – soms direct en soms indirect – dus ook de gezondheid van haar inwoners.



3. Definitie en ontwikkelingen gezonde leefomgeving

3.1 Definitie gezonde leefomgeving

In deze inventarisatie noemden we eerder de definitie van een gezonde leefomgeving van het Rijksinstituut voor Volksgezondheid en Milieu (RIVM): een gezonde leefomgeving is een leefomgeving die als prettig wordt ervaren, die uitnodigt tot gezond gedrag en waar de druk op de gezondheid zo laag mogelijk is.

In deze definitie is zowel bescherming van de gezondheid voor negatieve invloeden uit de leefomgeving opgenomen (klassiek milieubeleid) als het bevorderen van de gezondheid door positieve invloeden uit de leefomgeving (goede ruimtelijke ordening, economisch beleid, natuurbeleid et cetera).

We merken op dat dit een goede definitie is voor grote delen van de leefomgeving. Als we echter kijken naar typische productielandschappen, zoals havens, tuinbouwgebieden of energielandschappen, die onmiskenbaar deel uitmaken van Provincie Zuid-Holland en die bovendien nodig zijn om de producten te leveren om (op andere plekken) een prettige en gezonde leefomgeving te bieden, dan lijkt de definitie op provinciaal niveau niet altijd bruikbaar. Is het bijvoorbeeld Westland niet bij uitstek een onderdeel van een gezonde leefomgeving, als wereldwijde producent van gezonde voeding?

Het verbrede concept van gezondheid van Huber biedt in onze ogen goede aanknopingspunten om tot een aangescherpte definitie van een gezonde leefomgeving te komen, bijvoorbeeld: een gezonde leefomgeving is een leefomgeving waarin mensen zich optimaal kunnen aanpassen en een eigen regie kunnen voeren, in het licht van de fysieke, emotionele en sociale uitdagingen van het leven. Deze leefomgeving draagt in positieve zin bij aan de zes dimensies die samen gezondheid bepalen: lichamelijke functies, mentale functies en beleving, de spirituele/existentiële dimensie, kwaliteit van leven, sociaal-maatschappelijke participatie en het dagelijks functioneren.

3.2 Trends en opgaven in gezondheid

Het Rijksinstituut voor Volksgezondheid en Milieu heeft in 2018 de Volksgezondheid Toekomst Verkenning (VTV) uitgebracht. Daarin worden een aantal trends en een aantal opgaven rondom gezondheid voor de komende 25 jaar gedefinieerd. Het is goed om die te kennen, omdat die een directe invloed uitoefenen op wat onder een gezonde leefomgeving verstaan mag worden.

RIVM signaleert de volgende trends in de gezondheidssfeer (samengevat):

- De vergrijzing heeft grote impact op gezondheid en zorg. Het gaat om een dubbel effect: meer mensen worden oud en we leven langer. Meer eenzaamheid treedt op. Toename dementie heeft een grote maatschappelijke impact.

Het RIVM benoemt vervolgens de ingrediënten die zij ziet. Een gezonde leefomgeving: is schoon, heel en veilig; nodigt uit tot bewegen, spelen en sporten; stimuleert fietsen, wandelen en gebruik van openbaar vervoer en zorgt voor een goede bereikbaarheid; zorgt dat mensen elkaar kunnen ontmoeten; houdt rekening met de behoeften van (toekomstige) bewoners en specifieke bevolkingsgroepen (kinderen, ouderen, chronisch zieken, gehandicapten en lagere inkomensgroepen); heeft een goede milieukwaliteit (geluid, lucht, bodem en externe veiligheid); heeft voldoende groen, natuur en water en aandacht voor klimaatadaptatie; heeft duurzame woningen met een gezond binnenklimaat; heeft een aantrekkelijke en gevarieerde openbare ruimte; heeft een gevarieerd aanbod aan voorzieningen, zoals scholen, winkels, cultuur, bedrijven, openbaar vervoersvoorzieningen en sport.

- We worden drukker, ervaren meer prestatiedruk, moeten meer taken combineren, wonen meer in steden met minder groen en meer lawaai. Dat leidt tot meer stress, mentale vermoeidheid en psychische aandoeningen, in toenemende mate ook al bij jonge mensen.
- Het effect van leefstijl en leefomgeving op de gezondheid neemt toe. Dat leidt, met name bij groepen met een lagere sociaaleconomische status, tot groeiende problematiek wat betreft overgewicht, hart- en vaatziekten en diabetes type 2.
- De luchtkwaliteit is verbeterd.

3.3 Relatie tussen gezondheid en leefomgeving

De omgeving waarin we wonen, werken, spelen en leren heeft op allerlei manieren invloed op onze gezondheid. Redenerend vanuit de verschillende oorzaken voor ziektelast, zoals berekend door RIVM (zie plaatjes in de inleiding), vormt het milieu relatief de kleinste groep van negatieve factoren op onze gezondheid, met 4% (ofwel 1,2 miljard zorgkosten per jaar). Dat is in absolute zin uiteraard nog steeds een grote bron van gezondheidsproblemen. De grootste veroorzakers van een slechte gezondheid zijn ongezond gedrag, zoals roken, ongezond eten en te weinig bewegen (18,5%) en de zogenoemde persoonsgebonden factoren, zoals hoge bloeddruk, hoge bloedsuiker en obesitas (14,5%). Grote (gezondheids)winsten, ook vanuit het oogpunt van een gezonde leefomgeving, vallen wellicht dus in die hoeken te halen. De inrichting en het gebruik van de leefomgeving hebben immers invloed op deze gedrags- en persoonlijke factoren voor gezondheid. Parafraserend: de kans dat een oudere Zuid-Hollanders uit zijn huis naar buiten stapt om een ommetje te maken, waarna hij zijn kleinkind tegenkomt, een praatje maakt en met positieve energie en soepele spieren weer thuiskomt, is groter als die directe leefomgeving uitnodigt tot beweging.



Bron: Provincie Zuid-Holland, Ontwerpvisie Rijke groenblauwe leefomgeving, 2018

*In deze RIVM-plaatjes zijn de negatieve gevolgen van oorzaken als stress en eenzaamheid nog niet expliciet meegenomen.

In het rapport Gezond Zuid-Holland 2040 van Posad en TNO (2018) worden vier verhaallijnen beschreven tussen leefomgeving en gezondheid, waarop (provinciaal) beleid meer zou kunnen inzetten. In deze verhaallijnen wordt de relatie tussen provinciaal beleid en een gezonde leefomgeving uitgediept, verhalend gemaakt en in ontwerpen gegoten.

De verhaallijnen zijn:

- Gezonde verstedelijking
- Het kleine en grote groen
- Een gezonde actieradius
- De complete wijk en buurt

3.4 Gezondheid in de Omgevingswet

Met de Omgevingswet, waarvan de invoering voor 2021 gepland staat, poogt de wetgever bescherming en garanties te bieden voor een gezond, veilig en prettig leef- en werkklimaat voor burgers en bedrijven. Gezondheid wordt dus nadrukkelijk als maatschappelijk doel van het omgevingsbeleid gepositioneerd. Veel overheden zien daarom de invoering van de Omgevingswet als (extra) reden om hun beleid op het vlak van een gezonde leefomgeving te expliciteren of aan te scherpen.

De Omgevingswet en de toelichting daarop geeft in de wetstekst zelf geen duidelijke definitie van het begrip 'gezondheid' of 'gezonde leefomgeving'. Lagere overheden kunnen hier dus zelf invulling aan geven.

In de omgevingsvisie, een van de belangrijkste instrumenten binnen de omgevingswet, mogen gemeenten en provincies van de Omgevingswet een breder werkterrein kiezen dan puur de fysieke leefomgeving, omdat de omgevingsvisie vormvrij is. Het kiezen van een integrale benadering voor leefomgevinggerelateerde vraagstukken in de omgevingsvisie wordt door de wetgever gestimuleerd. In artikel 3.2 is hierover te lezen: "Een omgevingsvisie bevat voor de uitoefening van de taken en bevoegdheden van de betreffende overheid, een beschrijving van de hoofdlijnen van de kwaliteit van de fysieke leefomgeving, de hoofdlijnen van de voorgenomen ontwikkeling, het gebruik, het beheer, de bescherming en het behoud van het grondgebied en de hoofdzaken van het voor de fysieke leefomgeving te voeren integrale beleid." Het expliciet beschrijven van het belang van gezondheid is hierin dus een mogelijkheid – en wordt vanuit de doelstelling van de wet ook als wenselijk gezien – maar is geen juridische plicht.

3.5 Economie en een gezonde leefomgeving

Aantrekkelijke leefomgeving belangrijk voor economisch vestigingsklimaat

Het economisch vestigingsklimaat is het geheel aan factoren waarmee een bedrijf (of andersoortige organisatie) te maken krijgt die zich op een bepaalde plek vestigt. Dus een combinatie van fysieke locatiefactoren (waaronder bereikbaarheid), toegang tot werknemers/talent, toegang tot kapitaal, belastingdruk, (sectorale) wet- en regelgeving, culturele waarden et cetera. Het is voor overheden belangrijk om te sturen op een goed vestigingsklimaat voor bedrijven zodat hiermee banen voor de inwoners kunnen worden veilig gesteld.

Er zijn nationaal en internationaal allerlei monitors ('landenlijstjes', 'stedenlijstjes') die het vestigingsklimaat van specifieke regio's en steden in beeld brengen en met elkaar vergelijken. Een aantrekkelijke leefomgeving (in het Engels vaak quality of life genoemd) speelt daarbij vaak een belangrijke rol. Het is niet overdreven om te stellen dat een gezonde leefomgeving bijdraagt aan de quality of life in Zuid-Holland en daarmee een positieve bijdrage levert aan het vestigingsklimaat in de provincie. Voor Nederland als geheel geldt overigens dat quality of life nu al een van de meest onderscheidende onderdelen van ons vestigingsklimaat is in internationaal opzicht.

Over verplaatsingen van bedrijven binnen Nederland hebben we vooralsnog geen kwantitatieve informatie gevonden over de rol van een gezonde of aantrekkelijke leefomgeving daarbij. In het blad Utrecht Business zegt Klaas Beerda, programma manager van Utrecht City in Business: "Bedrijven kijken niet alleen naar zakelijke argumenten, bijvoorbeeld de bereikbaarheid of prijs. Ze willen zich met een stad kunnen identificeren en weten dat werknemers een prettige plek zoeken om te werken en te wonen. Dat laatste wordt belangrijker nu de strijd om talent weer ontbrandt." Het Planbureau voor de Leefomgeving stelt dat "regionale arbeidsmarktperspectieven en een aantrekkelijke leefomgeving belangrijke factoren [zijn] waarom er grote ruimtelijke verschillen zijn in waar buitenlandse kenniswerkers werken en wonen."

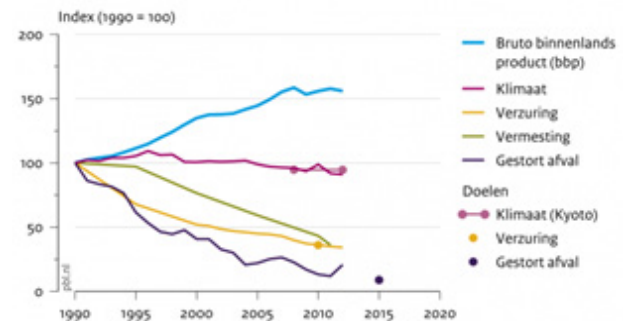
Economische groei en milieudruk

Een andere (intuïtieve) relatie tussen een gezonde leefomgeving en economie ligt in de milieudruk die sommige vormen van economie met zich meebrengen. Volgens het Planbureau voor de Leefomgeving is de milieudruk in Nederland de laatste decennia echter steeds verder afgenomen, terwijl de economie groeide. Het (milieu)beleid heeft hieraan een belangrijke bijdrage geleverd, bijvoorbeeld door scherpere voertuigeisen. De totale uitstoot aan broeikasgassen is evenwel gelijk gebleven in deze periode.

Sterke punten van het Nederlandse vestigingsklimaat



Milieudruk in relatie tot economische groei



Bron: PBL/RIVM

Netherlands Foreign Investment Agency, Monitor Vestigingsklimaat, 2018.

Planbureau voor de Leefomgeving, Buitenlandse kenniswerkers in Nederland. Waar werken en wonen ze en waarom, 2014.

4. Hoe gezond is de leefomgeving in Zuid-Holland?

Dit hoofdstuk beschrijft de gezonde leefomgeving in Zuid-Holland. Hierbij worden de Zuid-Hollandse leefomgeving en gezondheid vergeleken met de leefomgeving en gezondheid in de rest van Nederland en wordt vervolgens ingezoomd op wat we weten over de gezonde leefomgeving binnen Zuid-Holland.

4.1 Zuid-Holland vergeleken met Nederland

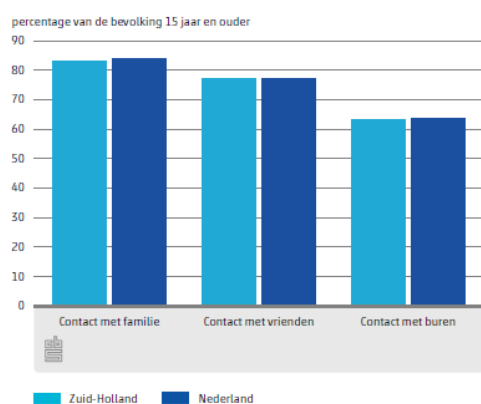
De bevolking van Zuid-Holland

De provincie Zuid-Holland had anno 2017 ruim 3,5 miljoen inwoners. Het grootste deel van de inwoners valt in de leeftijdscategorie 15-44 jaar. 17% van de bevolking is boven de 65 jaar oud.

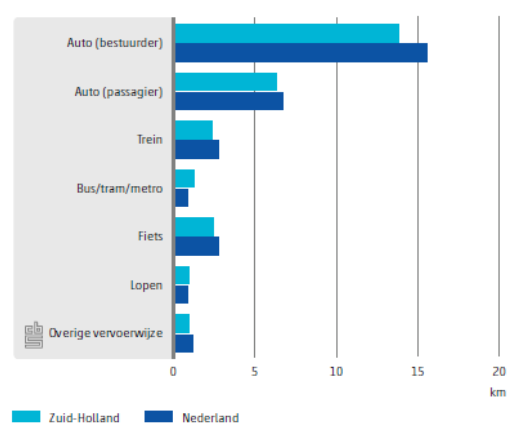
De Zuid-Hollandse inwoner is over het algemeen iets minder mobiel dan de gemiddelde Nederlanders (zie tabel), maar er wordt wel wat meer met bus/tram/metro gereisd dan in de rest van Nederland.

8,3% van de Zuid-Hollandse bevolking is werkloos en het gemiddeld besteedbaar inkomen is nagenoeg gelijk of iets hoger dan de gemiddelde Nederlander (zie tabel). De Zuid-Hollandse inwoner heeft ongeveer evenveel wekelijkse contacten als de gemiddelde Nederlander (zie tabel).

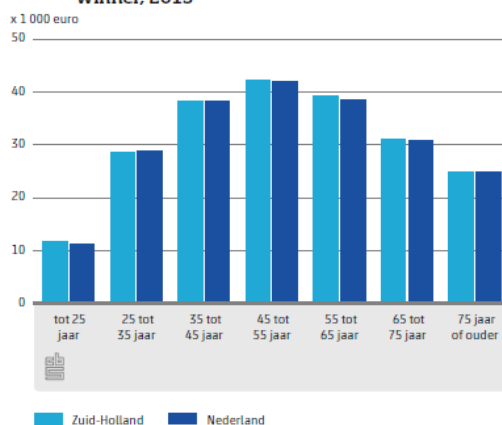
10.7.3 Wekelijks contact met familie, vrienden en buren, 2012/2014



10.5.3 Gemiddeld afgelegde afstand per persoon per dag naar vervoerswijze, 2014



10.2.3 Gemiddeld besteedbaar inkomen van particuliere huishoudens naar leeftijd van de hoofdkostwinner, 2013



Databank Zuid-Holland, URL:

https://www.databankzh.nl/ris/tables/table.php?nr=3958&table=1&bar=true&actie=gegevens&searche_string1=&search_string2=&operator=&sl0_cd=3&sl1_cd=30&sl2_cd=0

Databank Zuid-Holland, URL:

https://www.databankzh.nl/ris/tables/table.php?nr=3958&table=1&bar=true&actie=gegeven&searche_string2=&operator=&sl0_cd=3&sl1_cd=30&sl2_cd=0

Factsheet Zuid Holland, 2016.



Gezondheidsprofiel Zuid-Holland

In Nederland is de gemiddelde levensverwachting in goede (ervaren) gezondheid voor 19-jarigen 46,6 jaar. Van de vier GGD-regio's in Zuid-Holland, scoren er drie regio's onder het Nederlands gemiddelde. Alleen een inwoner van de GGD-regio Hollands Midden kent gemiddeld meer gezonde levensjaren dan de gemiddelde Nederlander. In vergelijking met de rest van Nederland heeft de Zuid-Hollander dus relatief weinig gezonde levensjaren. Van de acht ongezondste regio's in Nederland (zie kaart hieronder), liggen er drie binnen de provincie Zuid-Holland. De provincie Zuid-Holland als geheel heeft momenteel de laagste score op het gebied van gezondheid van alle Nederlandse provincies. Hieruit blijkt dat de provincie een uitdaging heeft wat betreft de gezondheid van haar inwoners.



Bruto regionaal product
BRP(marktprijzen) in min euro

Ruimtelijk-economisch profiel

Er zijn vele oorzaken voor de achterblijvende gezondheid in Zuid-Holland.

De leefomgeving is er daar een van. De Zuid-Hollandse leefomgeving kenmerkt zich als een sterk economisch georiënteerde verzameling regio's, die in hoge mate is verstedelijkt. De provincie Zuid-Holland is dan ook de meest dichtbevolkte regio van Nederland.

In het ruimtegebruik van de provincie is, in vergelijking met de rest van Nederland, relatief veel 'rode ruimte', bestaand uit woon- en bouwterrein (CBS, kadaster).

In Zuid-Holland bestaat bijna een kwart van de totale ruimte uit bebouwd terrein, waar dat in Nederland gemiddeld rond de 15% ligt. Door de hoge bevolkingsdichtheid, is de hoeveelheid ruimte per inwoner in de provincie Zuid-Holland ook relatief laag.

Een inwoner van Drenthe heeft gemiddeld meer dan twee keer zoveel ruimte om te wonen en recreëren dan een inwoner van Zuid-Holland. De sterke verdichting brengt Zuid-Holland op andere vlakken grote voordelen. De provincie kent twee van de grootse steden van het land en een zeehaven van wereldformaat die de poort vormt naar Noord-West Europa. In Zuid-Holland liggen daarnaast drie van de zes nationale Greenports. Deze economische motoren zijn van groot belang voor de werkgelegenheid en de Nederlandse Economie. De provincie Zuid-Holland is dan ook verantwoordelijk voor ruim 20% van het totaal bruto nationaal product. Al met al is de provincie Zuid-Holland een stedelijke metropool die van groot economisch belang is, maar die mede hierdoor ook te maken heeft met de hoogste milieudruk van Nederland.

Discussienota Verstedelijking Provincie Zuid-Holland

Compendium voor de leefomgeving, <https://www.clo.nl/indicatoren/nl0062-ruimte-per-inwoner>.

Provincie Zuid Holland, URL: <https://www.zuid-holland.nl/onderwerpen/economie-energie/greenports-0/>.

Waarstaatjeprovincie, URL: <http://www.waarstaatjeprovincie.nl/Paginas/Economie/Bruto%20binnenlands%20product.aspx>

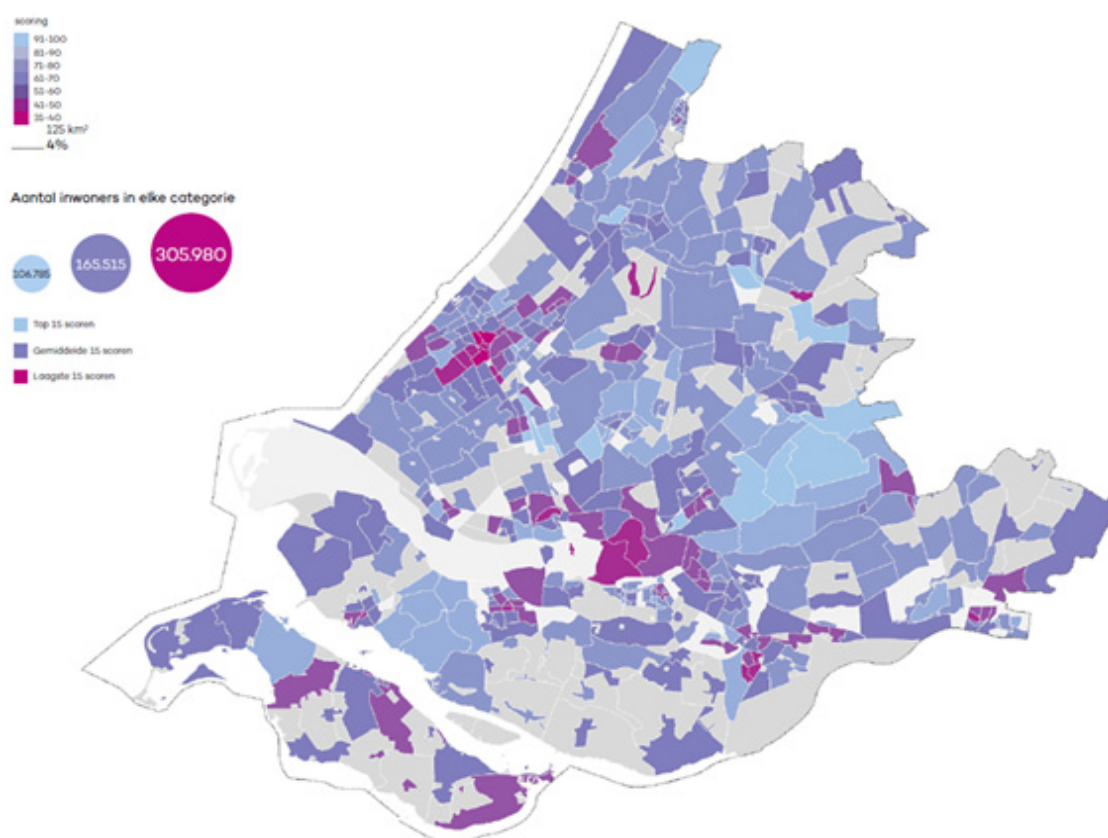
Toekomstagenda Onderzoek Gezondheid en verstedelijking TNO/Posad, 2018, p. 24.

4.2 De gezonde leefomgeving binnen Zuid-Holland

De precieze invloed van bovengenoemde ruimtelijke kenmerken op de gezondheid is moeilijk te bepalen, maar wel is duidelijk dat het ruimtelijk profiel van de provincie uitdagingen met zich meebrengt ten aanzien van het nastreven van een gezonde leefomgeving. De verstedelijking en toenemende verdichting brengen enerzijds gevarieerde voorzieningen, goede bereikbaarheid en mogelijkheden tot culturele ontspanning. Ook biedt de relatieve hoge bevolkingsdichtheid kansen om met een beperkte hoeveelheid ingrepen de gezondheid van veel inwoners positief te beïnvloeden.

Anderzijds brengt de verstedelijking ook drukte, geluid en geur met zich mee, die stress in de hand werken. De ruimte voor recreatie en ontspanning in het groen is relatief klein. Slechts 20% van de bewoners uit het bestaande stads- en dorpsgebied kan binnen 15 minuten met de fiets een landschap bereiken dat met minimaal een 7,5 gewaardeerd wordt.

Er zijn ook niet altijd veilige en aangename opties om buiten te komen en elkaar te ontmoeten. Hoewel de recente opkomst van de e-bike de mobiliteit en toegankelijkheid voor ouderen verhoogd heeft, zijn ook het aantal verkeersongevallen met 65+-fietsers met de komst van de e-bike sterk toegenomen. In Zuid-Holland zijn er gebieden waar 50% van de bevolking de beweegnorm niet haalt. Hoewel deze gezondheidsuitdagingen Nederland-breed spelen, kan de Zuid-Hollandse leefomgeving deze in positieve of negatieve zin versterken.



Verhaallijnen TNO/Posad, 2018

Verhaallijnen TNO/Posad, 2018

Verhaallijnen TNO/Posad, 2018

Toekomstagenda, TNO/Posad, 2018, p. 85.

Toekomstagenda, TNO/Posad, 2018, p. 85.

4.3 Grote gezondheidsverschillen in Zuid-Holland

Provincie Zuid-Holland beslaat een zeer divers grondgebied. Door Zuid-Holland als één geheel te zien, lopen we het risico de diversiteit binnen de provincie uit het oog te verliezen. Binnen Zuid-Holland zijn er grote regionale verschillen en hoewel Zuid-Holland als geheel niet goed scoort op gezondheid, is niet heel Zuid-Holland ongezond. Binnen Zuid-Holland wonen gezonde mensen over verspreid over de provincie wonen, binnen en buiten steden.

TNO en Posad hebben een gezondheidskaart van Zuid-Holland op wijkniveau samengesteld. De gezondheidskaart brengt de gezondste en minste gezonde wijken in de provincie in kaart, aan de hand van een rangschikking van alle wijken.

Daarbij zijn tientallen determinanten meegenomen die betrekking hebben op zowel de fysieke gesteldheid van mensen, als leefstijl en ruimtelijke factoren. De data-analyse op basis waarvan de kaart is opgesteld geeft een indicatie voor een samenhang van verschillende factoren (zoals sociaal-economische positie en gezondheid). Conclusies over oorzaak en gevolg, kunnen er echter niet uit worden getrokken.

Uit de gezondheidskaart blijkt dat ongezondheid in een wijk regelmatig samengaat met armoede, vooral in bepaalde wijken van grote steden. Armoede is regelmatig ruimtelijk geclusterd in wijken met een slechtere kwaliteit woningen, veel fastfoodrestaurants en relatief weinig speelplekken. Gezonde en ongezonde Zuid-Hollanders wonen dan ook vaak gescheiden van elkaar.

Een gecombineerde ongezonde leefstijl is op twee plekken in Zuid-Holland ruimtelijk geclusterd. Dit wil zeggen dat meerdere vormen van ongezond gedrag (zoals te weinig bewegen, roken, obesitas, eenzaamheid en overmatig drinken) zich ruimtelijk centreren in twee regio's. Het gaat hierbij om Zuid-West Den Haag en Rotterdam Zuid.

De ongezondste wijken van Zuid-Holland worden tot slot door drie keer zoveel mensen bewoond als de meest gezonde wijken. Ongezonde mensen hebben dus veel minder leefruimte per persoon. De meest ongezonde wijken bevatten niet alleen meer inwoners, maar zijn ook nog eens sterk verdicht. De oppervlakte van de 15 meest ongezonde wijken beslaat maar 1% van het totale grondgebied van Zuid-Holland, terwijl de gezondste 15 wijken 13% van het provincieoppervlak beslaan. Het is op basis van de data niet te stellen of er hier sprake is van een oorzakelijk verband, maar wel is duidelijk dat een zeer verdichte wijk vaak een vindplaats is voor ongezondheid. De meest gezonde wijken van de provincie zijn echter zowel stedelijke wijken, als wijken buiten de grote steden.

Tot slot constateren TNO en Posad twee meer generieke trends met betrekking tot de gezondheid in Zuid-Holland:

- De gezondheidsverschillen tussen lager en hoger opgeleiden zijn groot en dreigen groter te worden. Dit sluit aan bij een bredere maatschappelijke trend dat de tweedeling in de samenleving aan het vergroten is
- Het aantal chronisch zieken neemt snel toe waardoor in de gehele provincie de zorglast toeneemt en de druk op o.a. de mantelzorg toeneemt

Verhaallijnen, TNO/Posad, 2018

5. Wat doet Provincie Zuid-Holland (nu al) aan een gezonde leefomgeving?

De provincie Zuid-Holland speelt met haar beleid en investeringen al sinds jaar en dag een belangrijke rol in de ontwikkeling van de leefomgeving als geheel, en daarmee ook in de ontwikkeling van een gezonde leefomgeving. De provincie doet dus al veel om een gezonde leefomgeving te beschermen en te bevorderen. Dit hoofdstuk is erop gericht om in kaart te brengen welke activiteiten de provincie Zuid-Holland nu al ontplooit die de gezonde leefomgeving beïnvloeden. Het hoofdstuk biedt als het ware een 'foto' van het huidige provinciale beleid.

5.1 Duiding van provinciaal beleid ten aanzien van een gezonde leefomgeving

Gezondheidsbeschermend en gezondheidsbevorderend beleid

De provincie Zuid-Holland is actief op een groot aantal beleidsterreinen die invloed hebben op de gezonde leefomgeving. Binnen de wijze van invloed van beleid op de gezonde leefomgeving zijn twee aspecten van gezondheidsbeleid zichtbaar: enerzijds het beschermen van inwoners tegen negatieve omgevingsfactoren – waaronder het 'klassieke' milieubeleid: het zorgen dat milieunormen worden gehaald – en anderzijds het bevorderen van gezond gedrag in de leefomgeving. Vrij vertaald van de Raad voor de Leefomgeving definiëren we beschermen en bevorderen als volgt:

Beschermen: Maatregelen in de leefomgeving die de druk op die leefomgeving zo ver mogelijk verlagen en de gezondheidsschade die we oplopen verminderen.

Bevorderen: Maatregelen in de leefomgeving die gezond gedrag stimuleren en die die omgeving prettig maken om te wonen, werken en te verblijven.

Binnen de provincie Zuid-Holland heeft de nadruk daarbij tot noch toe gelegen op de beschermende aspecten van de gezonde leefomgeving, in overeenstemming met de smalle definitie van gezondheid (niet ongezond). Bij een bredere definitie van gezondheid horen echter ook bevorderende aspecten van de gezonde leefomgeving. Ook op dat vlak is de provincie al actief, maar niet altijd expliciet.

Onderscheid tussen beschermingsdoel en in te zetten instrumenten

Naast het onderscheid tussen beschermen en bevorderen, is het waardevol om onderscheid te maken tussen het doel om te beschermen tegen negatieve invloed en de instrumenten ter bescherming die kunnen worden ingezet. De neiging is om de bescherming gelijk te stellen aan de 'typische' rechtmatige instrumenten van de overheid, zoals het stellen van normen en het toetsen en handhaven. Als het doel is om te beschermen tegen de negatieve effecten van vervuild grondwater kan de provincie beschermen door in de Greenports het gebruik van mest te beperken, maar eveneens door een innovatieve pilot in de bollenstreek te starten met ondernemers en kennisinstellingen om fosfaat op te vangen. Ook een dergelijke innovatieve pilot heeft tot doel te beschermen tegen negatieve invloeden van de omgeving, maar vormt een ander instrument om dat doel te bereiken.

Verskillende maatregelen die de provincie kan treffen kunnen daarbij zowel bevorderend als beschermend zijn. Het planten van bomen draagt direct bij aan de opname van fijnstof en de beschermt daarmee tegen de negatieve effecten van fijnstof. Anderzijds kan het planten van bomen ook een manier zijn om recreatie en beweging te faciliteren en bevorderen.

5.2 De provinciale inzet op de grijze gezonde leefomgeving

Luchtkwaliteit

De provinciale inzet is om de gezondheidsschade aan mensen en natuur door luchtverontreiniging te beperken en daardoor bij te dragen aan een gezonde woon- en leefomgeving. Inzet van het provinciale luchtkwaliteitsbeleid is om in samenwerking met andere partijen aan de wettelijke Europese luchtkwaliteitseisen te voldoen. De werkwijze bij de vergunningverlening, toezicht en handhaving is uitgewerkt in de Nota vergunningverlening, toezicht en handhaving 2018 – 2021.

De provincie richt zich op de volgende taken:

- 1. Uitvoering van het Nationaal Samenwerkingsprogramma Luchtkwaliteit (wettelijke taak)**
Het NSL bevatte maatregelen en projecten die door de partners zijn genomen om gezamenlijk de grenswaarden voor luchtkwaliteit tijdig (2015) te bereiken. In het provinciaal luchtbeleid neemt de provincie maatregelen om de uitstoot van vervuilende stoffen naar de lucht te verlagen of stimuleert anderen om dit te doen. Om toekomstige knelpunten te voorkomen en een gezonde leefomgeving verder te bevorderen is het Rijk samen met decentrale overheden bezig om het Schone Lucht Akkoord (SLA) te ontwikkelen als opvolger van het NSL.
- 2. Vergunningverlening en handhaving (wettelijke taak)**
Het beperken van de emissies naar de lucht van industriële activiteiten wordt gereguleerd via vergunningen die zijn vastgesteld op basis van de rijksregelgeving en de Nederlandse Emissie Richtlijnen (NER). De regionale omgevingsdiensten voeren de provinciale taken uit betreffende vergunningverlening. De Nota vergunningverlening, toezicht en handhaving 2018-2021 geeft hiertoe het kader.
- 3. Pieken in luchtverontreiniging door smog (wettelijke taak)**
In smogperioden is het uit oogpunt van volksgezondheid belangrijk om de bevolking snel en adequaat te informeren. Daartoe treedt het Provinciale Draaiboek SMOG in werking dat aansluit bij het rijksdraaiboek. Dit provinciale draaiboek beschrijft de acties die binnen Zuid-Holland worden genomen. De uitvoering van deze taak ligt voor Zuid-Holland bij de DCMR vanwege de vierentwintiguurs beschikbaarheid.
- 4. Geurhinder (wettelijke taak)**
Geurhinder - ofwel stank - wordt vooral veroorzaakt door industriële activiteiten en veehouderij (megastallen). Geureffecten worden beperkt door het nemen van bronmaatregelen. Bij de vergunningverlening past de provincie het geurhinderbeleid toe. Hierbij wordt het acceptabele hinderniveau vastgesteld om te zorgen dat geurgevoelige objecten worden beschermd tegen onacceptabele geurhinder. Het industriële complex in de regio Rijnmond veroorzaakt nog steeds stankhinder. Voor Rijnmond is er dan ook beleid vastgesteld gericht op lokale geuraanpak.
- 5. Zeer Zorgwekkende Stoffen, voorheen prioritare stoffen (wettelijke taak)**
In EU-verband zijn een aantal stoffen aangewezen die steeds minder gebruikt mogen gaan worden; de zogenaamde substances of very high concern (SVHC). De rijksoverheid heeft op basis van inzicht in de eigenschappen van stoffen een lijst samengesteld van Zeer Zorgwekkende Stoffen en recent een lijst met potentiële Zeer Zorgwekkende stoffen. Het gaat bij beide lijsten om stoffen met een risico voor mens en milieu die de overheid met voorrang wil aanpakken. De nationale stoffenlijsten en normen werken door in de kaderstelling voor vergunningverlening, toezicht en handhaving (minimalisatieverplichting emissies). De provincie geeft actief inhoud aan het rijksbeleid.

6. Luchtkwaliteit en binnenvaart

Om te voorkomen dat schepen hun restlading van benzeen-houdende stoffen via ontgassen lozen, heeft de provincie een ontgassingsverbod voor de binnenvaart opgesteld. Het betreft hier primair benzeen, een schadelijke stof voor de gezondheid. Dit verbod is opgenomen in de Omgevingsverordening.

7. Stikstofdepositie (wettelijke taak)

Een overmaat aan stikstofdepositie (door stikstofoxiden en ammoniak) zorgt voor natuurschade. Daarom wordt stikstofdepositie langs twee sporen aangepakt. Het ene spoor heeft betrekking op de uitstoot van stikstofverbindingen door verkeer, industrie en landbouw. Het andere spoor betreft de natuurschade door depositie van stikstof op Natura-2000-gebieden en gaat over de kritische depositiewaarde, instandhouding-doelstellingen, en de Europese verplichting om de natuur en vooral biodiversiteit in die gebieden te beschermen.

Geluidhinder

Vermindering van geluidbelasting geeft veel gezondheidswinst en vergroot de mogelijkheden voor economische en ruimtelijke ontwikkeling. De belangrijkste provinciale verantwoordelijkheden voor geluidhinder concentreren zich op de provinciale infrastructuur, provinciale inrichtingen, regionale luchthavens en stiltegebieden. De inzet is gericht op het voorkomen en verminderen van geluidhinder door weg-(en rail) verkeer, luchtvaart en industrie (zoning en vergunningverlening) en het aanwijzen en beschermen van stiltegebieden. Maatschappelijk gewenste ontwikkelingen (op het gebied van bijvoorbeeld economie, verkeer en vervoer) moeten kunnen plaatsvinden terwijl tegelijkertijd de burger wordt beschermd tegen geluidhinder. Daarbij is het streven om de wettelijke geluidtaken, naast vergunningverlening Wet algemene bepalingen omgevingsrecht (WABO), te integreren in de provinciale kerntaken ruimte, economie en bereikbaarheid.

De provincie wil als bevoegd gezag voor kleine en recreatieve luchthavens milieuraandvoorwaarden scheppen waarbinnen kan worden voldaan aan de maatschappelijke behoefte aan luchtvaart.

De werkwijze bij de vergunningverlening, toezicht en handhaving is uitgewerkt in de Nota vergunningverlening, toezicht en handhaving 2018 – 2021.

De provincie richt zich op de volgende taken:

1. Wegen

- Aanpak geluidhinder langs provinciale wegen via het Actieplan geluid, waarbij de provincie zich inzet om binnen de beschikbare middelen het aantal geluidgehinderden zoveel mogelijk terug te dringen (wettelijke taak);
- Besluiten hogere grenswaarden bij provinciale- en rijksinfrastructuur (wettelijke taak);
- Maken en monitoren en geluidbelastingkaarten (wettelijke taak);
- Verbetering van de geluidwetgeving via Samen Werken in de Uitvoering van Nieuw Geluidbeleid). (SWUNG 2) (provinciale inzet);
- Kwaliteit van de besluitvorming voor geluidhinder verbeteren (provinciaal beleid);
- Inzet ISV gelden op te saneren woningen (wettelijke taak). (in OW onder de naam Ssv)

2. Luchtvaart

Verlenen van luchthavenbesluiten en luchthavenregelingen en ontheffingen (wettelijke taak) waarbij als provinciaal doel (Beleidsplan Regionale Luchtvaart 2008-2020) gesteld is dat de kwaliteit van de leefomgeving zoals veiligheid en milieu niet mag verslechteren door de regionale luchtvaart ten opzichte van de situatie in 2008.

3. Industrie

De vergunningverlening wordt uitgevoerd door de regionale omgevingsdiensten op basis van de Nota vergunningen, toezicht en handhaving 2018-2021. Verder is de provinciale inzet gericht op verbetering van de geluidwetgeving (SWUNG 2 en het optimaliseren van efficiënt ruimtegebruik op industrieterreinen gekoppeld aan geluidruimteverdeling (provinciaal beleid).

4. Cumulatie: optelsom van geluidbronnen

De provincie is verplicht bij diverse besluitvorming rekening te houden met cumulatie van geluid (reconstructie of aanleg wegen, inpassingsplannen) (wettelijke taak).

5. Stiltegebieden

Aanwijzen en beschermen van stiltegebieden (wettelijke taak). De stiltegebieden zijn aangewezen in de Omgevingsverordening.

Externe Veiligheid (omgevingsveiligheid)

Hoofddoel is een veiliger Zuid-Holland door de kans dat grote groepen mensen slachtoffer worden van ongevallen met gevaarlijke stoffen te minimaliseren.

In Zuid-Holland zijn het transport, de opslag en de verwerking van gevaarlijke stoffen zo op elkaar aangesloten dat de kans op een ramp tot een minimum wordt beperkt. In de buurt van risicovolle activiteiten zijn geen grote groepen mensen meer aanwezig, Transport van gevaarlijke stoffen vindt niet langer plaats door dichtbevolkte binnensteden. Risicovolle bedrijven zijn grotendeels geclusterd in risicoconcentratiegebieden. Het transport van en naar deze gebieden is op een veilige wijze geregeld. Daarnaast is, waar mogelijk, overgegaan op veiligere productieprocessen waarbij minder gebruik wordt gemaakt van gevaarlijke stoffen.

Om op lange termijn de knelpunten rond het spoorvervoer op te lossen, zet de provincie in op maximaal vervoer over de Betuweroute en de aanleg van een goederenlijn tussen Rotterdam en Antwerpen (Robel). De werkwijze bij de vergunningverlening, toezicht en handhaving is uitgewerkt in de Nota vergunningverlening, toezicht en handhaving 2018 – 2021.

Om het ontstaan van nieuwe knelpunten rond de risicobronnen te voorkomen, vraagt de provincie de gemeenten om aannemelijk te maken dat op termijn aan de oriëntatiewaarde wordt voldaan, wanneer het groepsrisico als gevolg van een ruimtelijke ontwikkeling toeneemt en het berekende groepsrisico boven de oriëntatiewaarde ligt. De provincie vraagt in dat geval aan te tonen dat een maximale inspanning is geleverd om de gevolgen van een ongeval tot een minimum te beperken. Indien in bovengenoemde situatie het aantal blootgestelden toeneemt, dan vraagt de provincie maatregelen te nemen ter voorkoming of mitigatie van de gevolgen.

Daarnaast wordt voor specifieke infrastructuur met een groot economisch belang aanvullend beleid gevoerd om ontwikkelingen nabij deze infrastructuur niet te laten interfereren met de economische ontwikkeling. Dat gaat over de oevers van de Nieuwe Maas en de Nieuwe Waterweg en Rotterdam The Hague Airport.

De provincie richt zich op de volgende taken:

1. Het clusteren van risicovolle activiteiten

De provincie richt zich op het clusteren van risicovolle activiteiten. Clustering beperkt indirect het ruimtebeslag van en het aantal blootgestelden aan risicovolle activiteiten. Daarnaast kan clustering van dergelijke activiteiten ook agglomeratiekracht opleveren (bundeling van kennis/ mensen). Binnen de clusters geven we ruimte aan het economische belang van de bedrijven. Ook besteden we aandacht aan eventuele negatieve gevolgen van het clusteren van risicovolle activiteiten, zoals domino-effecten en mogelijke toename van transport. Het clusteren van risicovolle activiteiten speelt vooral in de regio's Rotterdam-Rijnmond en Zuid-Holland Zuid.

2. Verantwoord combineren van risicovolle activiteiten

Een combinatie van risicovolle activiteiten en kwetsbare objecten is niet altijd te vermijden. In die gevallen willen we het gebied zo veilig mogelijk inrichten, zodat grote groepen mensen beschermd worden tegen ongevallen met gevaarlijke stoffen. Het groepsrisico speelt hierin een belangrijke rol. Dit is uitgewerkt in de werkwijze groepsrisico en ruimtelijke ordening. Externe veiligheid zal om volwaardig meegenomen te kunnen worden vroegtijdig in de ruimtelijke overwegingen een plaats moeten krijgen. Vervoer van gevaarlijke stoffen is een grote risicoveroorzaker, waar provincie en gemeenten zelf geen rechtstreekse invloed op hebben. De provincie zet in op een lobby richting het Rijk voor de resterende knelpunten.

3. Reduceren van risico's aan de bron

Wanneer het onvermijdelijk is dat functies samenkomen, zetten we in op het reduceren van risico's aan de bron. De wens tot het reduceren van risico's aan de bron geldt zowel voor inrichtingen als voor transport. De uitwerking voor provinciale inrichtingen is vastgelegd in de Nota vergunningverlening, toezicht en handhaving. Voor gemeentelijke inrichtingen is de inzet om dit beleid door de gemeenten te laten overnemen. Voor transport wordt vooral ingezet op beleidsbeïnvloeding.

4. Nemen van maatregelen in de omgeving van een risicovolle activiteit

Naast het nemen op maatregelen bij de bron, stimuleren we dat er zo veel mogelijk maatregelen worden genomen in de omgeving van de risicovolle activiteit, om de effecten van een calamiteit te beperken. Het gaat dan om maatregelen zoals alarmering, bescherming, zelfredzaamheid en hulpverlening. De provincie stimuleert dat de benodigde basisinformatie hiervoor beschikbaar komt en dat hierover wordt gecommuniceerd.

5. Verhogen van de kwaliteit van de uitvoering

Naast het nemen op maatregelen bij de bron, stimuleren we dat er zo veel mogelijk maatregelen worden genomen in de omgeving van de risicovolle activiteit, om de effecten van een calamiteit te beperken. Het gaat dan om maatregelen zoals alarmering, bescherming, zelfredzaamheid en hulpverlening. De provincie stimuleert dat de benodigde basisinformatie hiervoor beschikbaar komt en dat hierover wordt gecommuniceerd.

6. Risicokaart

In de Wet veiligheidsrisico's is vastgelegd dat de provincies zorg dragen voor de productie en het beheer van een geografische kaart waarop aanwezige risico's zijn aangeduid.

Bodem

1. Wettelijke taak

De provincie is bevoegd gezag in het kader van de Wet bodembescherming (Wbb) en draagt de verantwoordelijkheid voor de bodemsaneringsoperaties in Zuid-Holland. Zij voert de regie over de werkvoorraad voor de gehele provincie met uitzondering van de rechtstreekse bevoegd gezag gemeenten Dordrecht, Rotterdam, Den Haag, Leiden en Schiedam.

2. Bodemverontreinigingen

De Zuid-Hollandse bodem is niet altijd schoon. Er zijn duizenden verontreinigde locaties. Om de kosten zo laag mogelijk te houden, wil de provincie de bodemverontreiniging zoveel mogelijk saneren via herontwikkeling van de verontreinigde locaties. Op deze manier verbetert in de loop van de tijd de totale bodemkwaliteit van de provincie. Echter, deze aanpak kan niet worden gevolgd bij verontreinigde locaties waarvan is vastgesteld dat spoedige sanering noodzakelijk is, omdat de bodemverontreiniging leidt tot (gezondheid) risico's voor de mens (humane risico), voor dieren en planten (ecologische risico's) of het risico dat de verontreiniging zich snel verspreid met het grondwater (verspreiding risico's). Voor deze locaties is de aanpak Spoed ontwikkeld.

3. Ambitie en (tussen) resultaten

De ambitie van de provincie Zuid-Holland is dat voor 2021 alle spoedlocaties zijn gesaneerd dan wel de risico's van deze locaties zijn beheerst. Het aantal spoedlocaties bedroeg in de provincie Zuid-Holland bij de landelijke nulmeting op 1 oktober 2015 112. Door saneringen en heroverwegingen is het aantal op 1 oktober 2018 gereduceerd tot 63 spoedlocaties. Humane risico's zijn beheerst door tijdelijke maatregelen, gebruiksbependingen of omdat een sanering in uitvoering is. De verwachting is dat begin 2021 er nog een werkvoorraad is van plm. 40 spoedlocaties. Het betreffen hier vaak spoedlocaties waar sprake is van langdurige grondwater saneringen. De verontreiniging is dan wel onder controle, omdat de sanering dan al in uitvoering is, maar het kan tientallen jaren duren voordat een spoedlocatie volledig is gesaneerd en door middel van een beschikking op het evaluatieverslag formeel kan worden afgehandeld. Conclusie is dan ook dat begin 2021 bijna alle locaties zijn gesaneerd of beheerst.

4. Diffuse verontreiniging

Door eeuwenlang gebruik van de bodem is de bodem op veel plaatsen in de provincie Zuid-Holland diffuus verontreinigd geraakt met lood. Het komt in Zuid-Holland vooral voor in historische stads- en dorpskernen, lintbebouwingen en de zgn. toemaakdekgebieden in het oostelijk gedeelte van de provincie. Deze gebieden zijn door de provincie Zuid-Holland bestempeld als aandachtsgebieden diffuus lood in de bodem.

Lood krijg je vooral binnen via hand-mond-gedrag (ingestie). Jonge kinderen krijgen makkelijker gronddeeltjes binnen en zijn gevoeliger voor lood dan volwassenen. Het RIVM concludeerde in 2015 in het rapport Diffuse lood verontreiniging in de bodem dat de gezondheidsrisico's bij blootstelling aan lood bij jonge kinderen tot 6 jaar groter zijn dan voorheen werd aangenomen. Als zij te veel lood binnen krijgen, kan dat een nadelig effect hebben op hun leervermogen. Lood leidt tot een onomkeerbaar verlies aan IQ-punten. Om die reden moet vooral worden voorkomen dat jonge kinderen door middel van hand-mond-gedrag lood binnen krijgen.

Watersysteem

Klimaatverandering, toenemende verzilting, inklinking en het veranderend ruimtegebruik (ook in de ondergrond) vergen aanpassingen van en keuzes in het bodem- en watersysteem, die in veel gevallen invloed hebben op de ruimtelijke ordening. Deze keuzes hebben het achterliggende doel dat Zuid-Holland beschermd blijft en dat het mogelijk blijft om water in zijn vele hoedanigheden beter te benutten. De kwaliteit en functionaliteit van water dienen optimaal te zijn en vragen permanent om verbetering en bescherming.

Bij aanpassingen aan het watersysteem gelden twee uitgangspunten: ze zijn klimaatbestendig en de natuurlijke processen krijgen, waar dat kan, meer ruimte of worden beter benut. Delen van Zuid-Holland hebben te maken met een specifiek probleem: de daling van de veenbodemp. Het proces van bodemdaling kan niet volledig worden gestopt (zonder ingrijpende vernatting). Op lange termijn gaat het veenlandschap onvermijdelijk veranderen. Dat kan consequenties hebben voor het ruimtegebruik. Bodemdaling veroorzaakt verder een aanzienlijke uitstoot van broeikasgassen. Oxidatie van veenweidegebieden vormt de grootste bron van emissie uit landgebruik. Daarnaast verbeteren wij met onze partners de waterkwaliteit conform de Kaderrichtlijn Water (KRW) en streven naar een klimaatbestendige zoetwatervoorziening. De waterkwaliteit is optimaal voor verschillende functies in de leefomgeving en economie.

Al met al heeft de provincie een relatief zware rol ten aanzien van het beschermen van de gezonde leefomgeving. De beschermende rol wordt in grote mate ingevuld met behulp van instrumenten die behoren tot de rechtmatige rol van de overheid: normen stellen, vergunningen verlenen en handhaven. Op de meeste terreinen zijn bovenregionale normen daarbij leidend, maar gaat daarbij in een enkel geval verder dan wettelijk noodzakelijk zoals bij het ontgassingsverbod voor de binnenvaart. Op verschillende gebieden, kiest de provincie naast de rechtmatige rol ook voor een samenwerkende rol, zoals bij het netwerk rond luchtkwaliteit. De nadruk ligt echter op rechtmatige instrumenten bij de bescherming.

5.3 Provinciaal beleid ter bevordering van de gezondheid

Andere dan de hierboven beschreven activiteiten van de provincie dragen bij aan een leefomgeving die de gezondheid bevordert. Enerzijds doet de provincie dit door gezond gedrag te faciliteren en te stimuleren, anderzijds doet de provincie dat door te zorgen voor een algeheel prettige leefomgeving. Door ook bevorderingsaspecten in de gezonde leefomgeving mee te nemen naast de beschermende, hanteren we een bredere definitie van de gezonde leefomgeving. De bevorderingsaspecten van de gezonde omgeving, zitten nu vaak (impliciet) in het beleid van de provincie, bijvoorbeeld in de Visie Rijke Groenblauwe Leefomgeving en de Visie ruimte en mobiliteit. Hoewel de gezonde leefomgeving niet altijd expliciet genoemd wordt, hebben maatregelen hieruit wel degelijk invloed op de gezonde leefomgeving.

Gezondheidsbevordering gaat, meer dan gezondheidsbescherming, om het mogelijk maken en stimuleren van gezond gedrag door inwoners. Omdat deze notitie betrekking heeft op de gezonde leefomgeving, beperkt gezondheidsbevordering zich tot ingrepen in de fysieke leefomgeving. Een voorlichtingscampagne over de slechte gezondheidseffecten van roken, valt dus niet onder bevorderen van een gezonde leefomgeving. Het instellen van rookvrije zones, zoals sommige gemeentes doen, wél. Rollen die de provincie inneemt bij het bevorderen van een gezonde leefomgeving zitten in beleid en instrumenten op het gebied van groen, mobiliteit, ruimtelijke ordening, cultuurhistorisch erfgoed, wonen en economie.

Ontwikkelen en beschermen van groot en klein (recreatief) groen

De provincie heeft een belangrijke en zichtbare taak bij de ontwikkeling en het beheer van grotere of kleinere groengebieden. Vaak is daar een recreatieve functie aan verbonden. De provincie heeft daarnaast de ambitie om samen met partners het gebruik van deze groengebieden te stimuleren door het betrekken van partners als gemeenten, maar ook via een wijkgerichte aanpak met burgers. Denk daarbij aan het inzetten van de motivatie en kracht van burgers om in hun directe omgeving zich in te zetten voor groen, stadslandbouw, of sportief gebruik van parken of recreatieplassen.

De gedachte is daarbij dat meer burgerbetrokkenheid het gebruik van groene gebieden in en rondom de stad

stimuleert en daarmee dus de gezondheid bevordert. Samenwerken met gemeenten is daarbij belangrijk, zowel voor de zachte kant van participatie, als de harde kant als het stellen van een groennorm.

Mobiliteit

Mooie voorzieningen zijn succesvoller naarmate het gemakkelijker en veiliger is deze te bereiken. Het gaat zowel om de bereikbaarheid van gezondheidsinstellingen zoals ziekenhuizen, maar ook om de bereikbaarheid van recreatieve voorzieningen zoals bossen, kust en waterrecreatiegebieden. Tot slot gaat het om sportvoorzieningen die vaak in de rommelige stadsrand zijn gelegen.

Concrete instrumenten van de provincie bestaan uit programma's op het gebied van preventie van verkeersslachtoffers, Programma fiets, het plannen en realiseren van wandelnetwerken en het uitvoeringsprogramma Groen. Tot slot kan de provincie sturen tijdens het uitgeven van de regionale OV-concessies, om het gebruik van het openbaar vervoer aantrekkelijk te maken en daarnaast uitstoot door mobiliteit te beperken.

Ruimtelijke ordening, cultuurhistorisch erfgoed, wonen

De provincie heeft veel invloed op de ruimtelijke ordening door wettelijke bevoegdheden en taken. Met deze bevoegdheden en taken kan de provincie sturen op bijvoorbeeld ruimtelijke kwaliteit met gericht beleid, kennisdeling, subsidies en plantoetsing.

Een specifiek onderdeel van deze taak zit bij het beschermen en in stand houden van cultuurhistorisch erfgoed. Mooie voorbeelden hiervan zijn het beleid voor de instandhouding van molens en de bescherming van (wereld)erfgoed en kroonjuwelen in de Verordening Ruimte; ,

In het geval van het bevorderen van gezondheid gaat het hierbij ook over het tot maatschappelijke meerwaarde brengen van dit cultuurhistorisch erfgoed. Mensen moeten het kunnen bezoeken, bekijken, er verblijven en ervan kunnen genieten.

Naast zorgen voor een goede bereikbaarheid, bestaat dat ook uit het stimuleren van de openstelling van cultuurhistorisch erfgoed voor het brede publiek. Zo ondersteunt de provincie gemeenten bij de uitvoering van hun taken op het gebied van cultuurparticipatie en -educatie, faciliteert de provincie het Prins Bernhard Cultuurfonds Zuid-Holland en met het Impulsprogramma Recreatie en Toerisme verbindt de provincie erfgoed en cultuur aan recreatie en toerisme.

Provincie Zuid-Holland, Ontwerp visie rijke groenblauwe leefomgeving, 2018.

Provincie Zuid Holland, Beleidsvisie Cultureel Erfgoed en Basisvoorzieningen Cultuur.

Provincie Zuid-Holland, URL: <https://www.zuid-holland.nl/onderwerpen/landschap/cultuur-erfgoed/cultuurhistorische/>

Waar het bij cultuurhistorisch erfgoed gaat om een beperkt aantal bijzondere objecten, heeft de provincie ook een relevante rol bij het gezonder maken van woningen, door bijvoorbeeld het opstellen van woonvisies samen met gemeenten. Een meer toezichthoudende rol is gelegen in het toezien op het naleven van de huisvestigingsverordeningen van gemeenten.

Economische ontwikkeling

Bedrijven in de provincie Zuid-Holland hebben veel te bieden bij het bevorderen van een gezonde leefomgeving. Een belangrijke rol is het verduurzamen van hun eigen bedrijfsprocessen. De provincie zet onder meer in op het stimuleren van een duurzame land- en tuinbouw. Naast restrictieve milieumaatregelen gaat het daarbij juist om het stimuleren van innovatie en samenwerken. Bijzondere sectoren zijn de topsectoren van Zuid-Holland, zoals de chemie, tuinbouw of de logistieke sector.

Met de netwerkregeling topsectoren stimuleert de provincie deze samenwerking. Het gaat daarbij zowel om duurzame processen, zoals kringlooplandbouw als om energietransitie en CO2 reductie. Het resultaat is daarbij enerzijds verduurzaming, maar ook een sterke positie op de wereldmarkt, waar duurzame bedrijfsprocessen handelswaar zijn. Zo wordt de Nederlandse tuinbouw wereldwijd gevraagd haar kennis te delen, waarbij de in Zuid-Holland aanwezige Greenports een spilfunctie vervullen. Het is daarom lonend voor deze bedrijven om ook zelf te investeren in duurzaamheid en daarmee een gezonde leefomgeving.

Conclusies

Vanuit diverse beleidsterreinen is de provincie dus bezig met het bevorderen van de gezonde leefomgeving. Ook hier variëren de gebruikte instrumenten van verordeningen, tot programma's en subsidies. De provincie werkt op dit vlak vaak samen met gemeenten en het Rijk, waarbij de rechtmatige rol iets minder sterk vertegenwoordigd is dan aan de beschermende kant. Het verschil met het milieubeleid is dat het nastreven van een gezonde leefomgeving in bovenstaand beleid in veel gevallen geen expliciet doel is geweest in het vormen van beleid op deze domeinen. Het effect van deze spilfunctie tussen gemeenten en tussen Rijk en regio op de gezonde leefomgeving kan – als wellicht onbedoeld neveneffect – echter zeer groot zijn, zeker als een brede definitie van gezondheid en de gezonde omgeving wordt gebruikt.

6. Intermezzo: wat doen andere provincies (specifiek) voor een gezonde leefomgeving?

Verschillende provincies in Nederland zijn al enige tijd actief bezig met de gezonde leefomgeving. Hieronder behandelen we kort enkele mogelijke inspirerende voorbeelden.

6.1 Provincie Utrecht



De provincie Utrecht streeft er actief naar om een gezonde regio te blijven met een hoge kwaliteit van leven. De provincie Utrecht zet daarbij expliciet ook in op stimuleren van een omgeving die uitnodigt tot gezond gedrag en definieert een gezonde leefomgeving als een prettige omgeving, die uitnodigt tot gezond gedrag en waar de positieve invloed op de gezondheid zo groot mogelijk is. Utrecht richt zich wel primair op de fysieke aspecten van de gezonde leefomgeving.

In 2017 heeft de provincie 'het aanjaagprogramma gezonde leefomgeving' vastgesteld. In dit aanjaagprogramma kiest Utrecht ervoor om 1) leidende principes uit te werken die de provincie hanteert in haar planprocessen, 2) samen met regionale partners concrete casussen op te pakken en 3) actief in te zetten op kennisuitwisseling tussen regionale partners. Dit aanjaagprogramma is uitgewerkt in een uitvoeringsprogramma, waar per onderdeel enkele concrete projecten zijn uitgewerkt. Projecten variëren van het ontwikkelen van nieuwe gezonde recreatieve routers, het opzetten van een lobby voor de gezonde leefomgeving, een living lab stationsgebied, het opstellen van een propositie Healthy Urban Living (HUL) tot het organiseren van diverse inspiratiesessies.

Voor de uitvoering van dit programma is onder de portefeuillehouder milieu een stuurgroep en programmateam opgericht. Het programma wordt gefinancierd door middel van een jaarlijks (2016-2019) beschikbaar gesteld bedrag van €225.000,-



6.2 Provincie Gelderland

De provincie Gelderland heeft de Gelderse Gezondheidswijzer opgesteld, samen met de drie Gelderse GGD's. De gezondheidswijzer is breder dan alleen de milieuaspecten. Aan de hand van 11 thema's brengt de wijzer de gezondheid van de leefomgeving in kaart. De wijzer is openbaar toegankelijk en is bedoeld om het gesprek over de gezonde leefomgeving op basis van feiten te faciliteren, bijvoorbeeld in de gesprekken die naar aanleiding van de invoering van de omgevingswet gevoerd.

*Aanjaagprogramma gezonde leefomgeving, provincie Utrecht, 2017.

moeten gaan worden. Om die manier stimuleert de gezondheidswijzer ook dat gemeenten al gaan werken in de geest van de omgevingswet. De GGD-en bieden trainingen aan gemeenten over het gebruik van de wijzer. Het instrument is inmiddels tevens uitgebouwd tot landelijk inzetbaar instrument .

6.3 Provincie Noord-Brabant

De provincie Noord-Brabant heeft in 2016 samen met diverse andere partijen zoals gemeenten, GGD's en waterschappen de Brabantse Health Deal (BHD) gesloten. Doel van de gezamenlijke deal is om ervoor te zorgen dat mensen in de toekomst gezond kunnen leven in een gezonde, economisch vitale leefomgeving .



Inhoudelijk richt de BHD zich op zeven thema's:

1. Gezonde, sociale, schone, aantrekkelijke en veilige leefomgeving;
2. Leefomgeving en infrastructuur die uitnodigt tot gezond gedrag;
3. Omgeving die bijdraagt aan gezondheidszorg en zelfredzaamheid;
4. Transformatie van leegstaande gebouwen;
5. Interactieve technologie ten dienste van een gezonde samenleving;
6. Meervoudige waardencreatie in nieuwe rol-, verdien-, leer- en beleidsmodellen;
7. Data en big data en zicht op effectieve interventies.

De BHD zet in op vier verschillende sporen. Ten eerste formuleren partijen gezamenlijk een plan van aanpak (roadmap) voor gezonde verstedelijking, welke vervolgens kan worden uitgewerkt in regionale actieplannen. Output van deze verkenning vormt ook mogelijke bouwstenen voor de verdere inregeling van de omgevingswet. Ten tweede wordt er een toolbox ontwikkeling om gezondheid te meten en te monitoren. Ten derde is de BHD gericht op het faciliteren van burgerinitiatieven op het gebied van gezondheid. Tot slot is de BHD gericht op kennisdeling en het meekoppelen met internationale programma's.

De samenwerking tussen 15 partijen is vastgelegd in een samenwerkingsovereenkomst. Partijen hebben gezamenlijk voor twee jaar € 320.000,- uitgetrokken om de vier eerder genoemde sporen verder uit te werken.

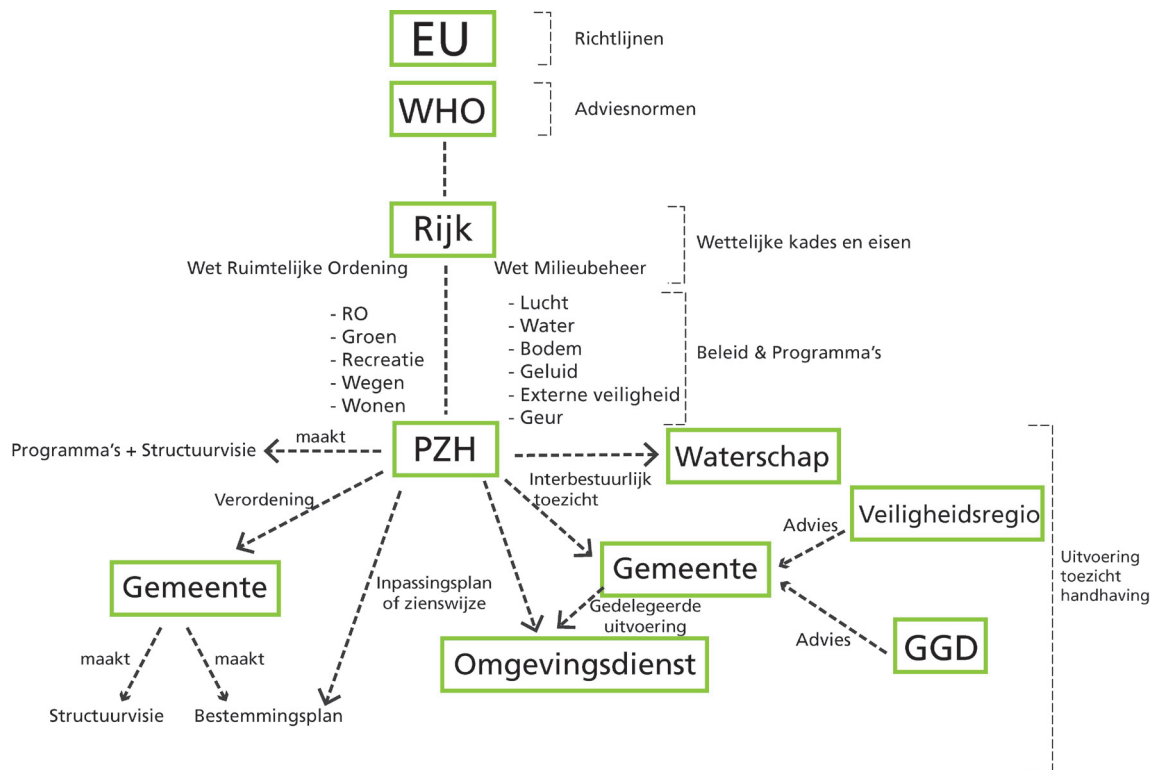
*Provincie Gelderland, URL: <https://www.gelderland.nl/Gezondheidswijzer>

* 'Brabantse Health Deal impuls voor gezondheid en welzijn', Provincie Noord-Brabant, 2016.

URL: <https://www.brabant.nl/actueel/nieuws/2016/juli/brabantse-health-deal-impuls-voor-gezondheid-en-welzijn.aspx>

7. Wat doen andere stakeholders (binnen de provincie Zuid-Holland) op het gebied van de gezonde leefomgeving?

Om een gezonde leefomgeving effectief te kunnen stimuleren vanuit de provincie is het belangrijk om te weten welke andere stakeholders actief zijn op dit gebied, op welke wijze zij dat zijn en wat zij verwachten van de rol van de provincie. Daarom gaan we in dit hoofdstuk nader in op de rol van andere stakeholders in het bereiken van een gezonde leefomgeving.



Beeld: Schematische weergave rollen van Provincie Zuid-Holland en andere partijen ten aanzien van de gezonde leefomgeving. Linkerzijde: RO-domein, rechterzijde: milieudomein.

Het veld van de gezonde leefomgeving is complex en bevat stakeholders die zich vanuit diverse rollen ten opzichte van elkaar verhouden op de verschillende beleidsterreinen. Deze verhoudingen gaan met de invoering van de Omgevingswet daarnaast nog verschuiven.

7.1 Gemeenten

Gemeenten hebben op decentraal vlak in de eerste plaats een rechtmatige rol ten aanzien van de gezonde leefomgeving. Zij hebben een belangrijke rol met betrekking tot de lokale ruimtelijke ontwikkeling en leggen eisen en randvoorwaarden hiervoor vast in het bestemmingsplan (of omgevingsplan). De gemeente kan bijvoorbeeld een omgevingsvergunning weigeren op basis van nadelige effecten voor de gezondheid. De gemeente heeft daarmee grote invloed op hoe verdichting in de steden plaatsvindt en waar ruimte is voor groen en recreatie. Ten aanzien van milieu kunnen gemeenten negatieve invloeden beperken, bijvoorbeeld door het invoeren van milieuzones en het beperken van maximum snelheden. De gemeente heeft naast deze beschermende rol, ook de mogelijkheid om de openbare ruimte op een manier in te richten die gezond gedrag bevordert. Bijvoorbeeld door veilige fiets- en wandelroutes, voldoende fietsparkeerplekken en goede reisopties van deur tot deur met het openbaar vervoer te creëren. Daarnaast zijn er gemeenten die zich niet beperken tot fysieke ingrepen om een gezonde leefomgeving te stimuleren, maar die ook expliciet inzetten op het stimuleren van een gezonde leefstijl. Dit varieert van het aanbieden van watertap-punten om frisdrankinname te beperken, tot voorlichting en educatie over voeding op scholen, sociale programma's om de sociale inclusiviteit te bevorderen of wijkbudgetten om samenhangigheid te vergroten en eenzaamheid tegen te gaan. De gemeente houdt zich met andere woorden naast de fysieke kant van gezondheid, ook meer te maken met de sociale kanten van gezondheid.

7.2 Rijk

Op nationaal niveau is er beleidsaandacht voor de gezonde leefomgeving, maar deze aandacht is sterk over verschillende departementen verdeeld. Zo houdt BZK zich bezig met de invoering van de Omgevingswet, de Nationale Omgevingsvisie (NOVI) en verschillende Citydeals die zich richten op de gezonde leefomgeving. Publieke gezondheid is bij VWS belegd, maar transitieopgaven die raken aan de gezonde leefomgeving zoals klimaatverandering en de energietransitie vallen onder de vleugels van EZK. Tot slot houdt IenW zich bezig met milieu, water en mobiliteit. IenW heeft vanuit die rol ook het programma Slimme en Gezonde Stad opgezet. In dit programma ligt de nadruk op luchtkwaliteit en geluid. Met een open netwerk wordt er gewerkt aan experimenten en pilots en kennis wordt gedeeld op netwerkbijeenkomsten. Daarnaast wordt er op rijksniveau kennis en onderzoek gedaan op het gebied van de gezonde leefomgeving, bijvoorbeeld door het Rijksinstituut voor Volksgezondheid en Milieu (RIVM). Het RIVM publiceerde bijvoorbeeld een beknopte handreiking Gezonde leefomgeving voor gemeenten. Vanuit deze verschillende departementen en organisaties, vervult het rijk zowel de klassieke rechtmatige rol als een samenwerkende en netwerkende rol.



*Raad voor de Leefomgeving en infrastructuur, "Advies De Stad als Gezonde Habitat", 2018, p.22

7.3 Gemeentelijke gezondheidsdienst (GGD)

GGD staat voor Gemeentelijke Gezondheidsdienst en kent haar oorsprong in de wet publieke gezondheid. De vier GGD's van Zuid-Holland hebben een belangrijke adviesfunctie voor individuen en voor gemeenten wanneer gemeentelijke besluiten mogelijk gevolgen hebben voor de publieke gezondheid. Voor het verlenen van een omgevingsvergunning die invloed zou kunnen hebben op de gezondheid van omwonenden, kan bijvoorbeeld advies worden ingewonnen van de GGD. Daarnaast hebben GGD's een rol in het monitoren en signaleren van problemen en ontwikkelingen op het gebied van de publieke gezondheid. De GGD heeft ook enkele uitvoerende taken op het gebied van gezondheidsbescherming, bijvoorbeeld op het gebied van infectieziektebestrijding. Daarnaast houdt de GGD zich bezig met de publieke gezondheid bij incidenten, rampen en crises en moet in acute situaties professionele regie kunnen voeren. Tot slot houden de GGD's toezicht, bijvoorbeeld op de kinderopvang. Met name in de adviserende, signalerende en monitorende rol kunnen GGD's een bijdrage leveren aan de gezonde leefomgeving. Wettelijke eisen en normen op bijvoorbeeld het gebied van milieu worden vaak getoetst door een omgevingsdienst, maar GGD's kunnen adviseren over vraagstukken op het gebied van gezondheid waarvoor de wet geen klinkklaar antwoord heeft, zoals bijvoorbeeld geurproblemen.

7.4 Veiligheidsregio's

De veiligheidsregio's hebben een belangrijke rol in de externe veiligheid. Zij inventariseren risico's van branden, rampen en crises en adviseren het bevoegd gezag hierover. De veiligheidsregio kijkt daarbij bijvoorbeeld naar risico's voor incidenten met gevaarlijke stoffen.

7.5 Omgevingsdiensten

Zowel provincies als gemeenten hebben een groot deel van hun uitvoerende taken op het gebied van vergunningverlening, toezicht en handhaving op het gebied van milieu bij omgevingsdiensten belegd. Specialistische kennis die benodigd is deze taken uit te voeren, is bij de omgevingsdiensten ondergebracht.

Omgevingsdiensten kunnen ook een adviserende functie hebben op het gebied van milieu ten behoeve van ruimtelijk-economische ontwikkelingen.

Omgevingsdiensten kunnen ook een rol spelen in de behandeling van klachten over overlast.

Omgevingsdienst Zuid-Holland Zuid voert op verzoek van de provincie ook Groene Handhaving uit, om beschermde natuurgebieden in stand te houden. Omgevingsdiensten hebben dus een belangrijke uitvoerende rol op het gebied van de bescherming van de gezonde leefomgeving.

Kamerbrief: Betrouwbare publieke gezondheid: Gezamenlijke verantwoordelijkheid van gemeenten en Rijk, 2014.

Veiligheidsregio.org, URL: <http://www.veiligheid.org/regio.html>

Veiligheidsregio ZHZ 2017-2020, URL: <https://www.zhzeilig.nl/wp-content/uploads/2017/05/2016-3449b-beleidsplan-2017-2020-met-bijlagen.pdf>

Omgevingsdienst.nl, URL: <https://www.omgevingsdienst.nl/default.aspx>

Omgevingsdienst Zuid-Holland-Zuid, URL: <https://www.ozhz.nl/ozhz/>

Omgevingsdienst Zuid-Holland-Zuid, URL: <https://www.ozhz.nl/ozhz/>

8. Conclusies over huidige rol en taak van de provincie Zuid-Holland wat betreft de gezonde leefomgeving

Uit de verkenning komen verschillende conclusies naar voren wat betreft de huidige rol die de provincie inneemt ten aanzien van het nastreven van een gezonde leefomgeving.

8.1 Bescherming van de gezondheid (milieubeleid)

De huidige expliciete rollen en taken van de provincie ten aanzien van een gezonde leefomgeving zijn voor een belangrijk deel gericht op bescherming van de gezondheid, ook wel het grijze milieu genoemd. Dit betreft het klassieke milieubeleid: bescherming van de lucht-, bodem- en waterkwaliteit, tegengaan van geluidshinder en garanderen van de externe veiligheid. Dit beleid is vooral gericht op het voorkomen van schade aan de gezondheid van de inwoners in Zuid-Holland. In deze inventarisatie is een uitgebreide samenvatting van het milieubeleid van de provincie opgenomen. Het gaat om een uitgebreide reeks maatregelen op de klassieke milieuthema's luchtkwaliteit, geluidshinder, externe veiligheid, bodemkwaliteit en waterkwaliteit.

De provincie voldoet hiermee aan haar wettelijke taken en heeft op een aantal thema's haar inzet geïntensiveerd, namelijk ten aanzien van luchtkwaliteit streven we naar het behalen van de WHO-advieswaarden, de provincie streeft naar het verminderen van het aantal geluidsgehinderden langs provinciale wegen. Tot slot stimuleren we goederenvervoer over water in combinatie met het verbod van varend ontgassen en het stimuleren van walstromen.

In het algemeen is te zeggen dat deze inzet in Nederland en Zuid-Holland in de laatste jaren zeer succesvol is geweest waarbij de algemene omgevingskwaliteit sterk is verbeterd. Voor bodem en water werkt de provincie binnen de kaders van de wet milieubeheer en de Kaderrichtlijn Water.

8.2 Bevorderen van de gezondheid

In de bredere definitie van gezondheid en een gezonde leefomgeving die we in deze verkenning hanteren is niet alleen bescherming van de gezondheid door het wegnemen van schadelijke externe invloeden relevant, maar gaat het ook om het leveren van een prettige leefomgeving en het door middel van de leefomgeving uitnodigen tot gezond gedrag.

Ook op deze aspecten heeft de provincie op dit moment al veel beleid dat de gezonde leefomgeving beïnvloedt. Denk bijvoorbeeld aan natuurontwikkeling, recreatiebeleid, mobiliteit, goede ruimtelijke ordening (waaronder verstedelijkingsbeleid), beschermen van cultureel erfgoed, woonbeleid, economisch beleid. Het verschil met het milieubeleid is dat het nastreven van een gezonde leefomgeving in de meeste gevallen geen expliciet doel is geweest in het vormen van beleid op deze domeinen. Het effect op de gezonde leefomgeving kan – als onbedoeld neveneffect – echter zeer groot zijn.

Ook op bovenstaande domeinen speelt het nastreven van een gezonde leefomgeving impliciet vaak wel degelijk een rol in de beleidsvorming. Zo heeft gezondheidsbevordering een belangrijke rol gespeeld bij de vormgeving van de (in herziene versie) nog steeds geldende Woningwet uit 1902 en de huidige Wet ruimtelijke ordening. De achtergrond van deze wetten werkt nog sterk door in het provinciale beleid op deze gebieden.

In de recente Visie Rijke Groenblauwe leefomgeving stelt de provincie het nastreven van de gezonde leefomgeving overigens wél expliciet als een van de beleidsdoelen. We streven naar het voorkomen en verminderen van stress-gerelateerde ziektes door het aanbieden van verschillende soorten groen (bos, park, recreatieterreinen) én het aanbieden van verschillende recreatieve mogelijkheden in het groen en op het water. Voldoende groen en blauw bevordert een gezonde leefstijl en helpt welvaartziektes te voorkomen. Groenblauw is bovendien toegankelijk voor iedereen. Samen met partners werken we mee aan een verhoging van de levensverwachting in verschillende wijken.

Met partners zetten we een platform op om kennis van groeninitiatieven te verhogen. Wij bevorderen burgerinitiatieven, stadslandbouw en moestuinen vanuit de gedachte dat meer burgerbetrokkenheid goed is voor de sociale samenhang in woonwijken. Met gemeenten, educatie- en vrijwilligersorganisaties vergroten we de natuurkennis bij kinderen en jongeren.

Samen met onze partners beschermen wij drinkwaterbronnen, combineren drinkwatergebieden met natuur en zorgen voor een voldoende aanvoer van zoetwater.

Om toenemende hittestress in steden tegen te gaan bieden wij samen met onze partners meer zwemwater van goede kwaliteit en meer schaduw door meer bomen in de stad.

8.3 Wat kan de provincie Zuid-Holland nog meer doen aan het beschermen en bevorderen van de gezonde leefomgeving?

Naast het intensiveren van beleid op de grijze gezonde leefomgeving en het bevorderen van de groene gezonde leefomgeving kan de provincie Zuid-Holland vanuit het verbrede perspectief nog meer doen.

Uit de voorbeelden uit andere provincies blijkt dat sommige van hen van gezondheid of de gezonde leefomgeving meer expliciet tot een centraal of integraal thema van provinciaal beleid maken. Hierbij hanteren zij alle de bredere definitie van gezondheid en gezonde leefomgeving, die we ook in deze inventarisatie hebben gehanteerd. De keuzes van andere provincies kunnen inspirerend zijn voor Zuid-Holland.

Zo faciliteert Provincie Gelderland afwegingen rondom de gezonde leefomgeving bij partners in de regio, middels een gezondheidswijzer (instrumentarium) en actieve kennisuitwisseling. In Noord-Brabant positioneert men de gezonde leefomgeving als aantrekkelijk en gezond vestigingsklimaat, waarbij een Health Deal helpt om vanuit samenwerking kennis en projecten in de regio te ontwikkelen. In Utrecht is de gezonde leefomgeving een overkoepelend speerpunt in het beleid van de provincie, vanuit die ambitie heeft men een experimenteer- en pilotprogramma ingericht.

8.4 Koppelen van de gezonde leefomgeving aan andere maatschappelijke belangen

Gezonde leefomgeving is een thema dat meerdere beleidsterreinen raakt. Vanuit de klassieke opvatting van gezondheid (afwezigheid van ziekte), raakt de gezonde leefomgeving primair aan milieu en vergunningen, toezicht en handhaving (VTH). De provincie speelt daarmee al een belangrijke rol op het gebied van de gezonde leefomgeving.

Nu een bredere definitie van gezondheid in opkomst is ('positieve gezondheid'), wordt duidelijk dat er meer nodig is om Zuid-Hollanders gezond te maken, zoals ontmoeting, beweging en ontspanning. Ook aan die aspecten kan een gezonde leefomgeving bijdragen, door dit te faciliteren en stimuleren. De provincie kan aldus een grotere rol vervullen wat betreft het bevorderen van gezond gedrag.

Gezond gedrag heeft vaak een positief effect op andere maatschappelijke belangen, zoals bereikbaarheid, natuurontwikkeling of klimaatadaptatie:

- Iemand die de fiets pakt in plaats van de auto, beweegt zelf meer, het is bovendien beter voor het milieu én verbetert de bereikbaarheid voor hen die wél in de auto zijn gestapt.
- Het toevoegen van stedelijk groen stimuleert beweging en ontspanning, neemt fijnstof op uit de lucht en kan daarnaast helpen bij het opvangen van water bij heftige regenbuien.

Verskillende maatregelen die de gezonde leefomgeving bevorderen, kunnen op deze wijze gekoppeld worden aan andere maatschappelijk opgaven. Dit biedt uitgelezen kansen om het nastreven van een gezonde leefomgeving gelijk op te laten gaan met andere beleidsambities ('meekoppelen').

Gezonde groei

Een gezonde leefomgeving en economische groei staan niet per definitie op gespannen voet met elkaar. Ondanks een groeiende economie, is de milieudruk de afgelopen jaren afgenomen. Dit wil uiteraard niet zeggen dat er geen uitdagingen meer zijn op het gebied van de gezonde leefomgeving of dat er geen economische activiteiten zijn die slecht zijn voor de gezonde leefomgeving.

Een aantrekkelijk perspectief is om in te zetten op gezonde groei: een vorm van duurzame economische groei waarin ook een gezonde leefomgeving wordt nagestreefd. Wat precies de kenmerken zijn van zo'n soort economie en hoe die zich verhoudt tot de huidige economische structuur en beleidsmatige kaders van Zuid-Holland zou nader moeten worden onderzocht. De Metropoolregio Rotterdam-Den Haag heeft deze vraag ten dele al proberen te beantwoorden in de Roadmap Next Economy.

De provincie Zuid-Holland draagt bij aan gezondheid

De provincie Zuid-Holland is naast een economische motor voor Nederland, ook een provincie die zich nadrukkelijk bezighoudt met gezondheid. De Greenports in Zuid-Holland hebben tot doel om een aantoonbare bijdrage te leveren aan het voedselvraagstuk en aan een gezonde, veilige en prettige leefomgeving. Zij spelen een belangrijke rol in kennisontwikkeling en innovatie en dragen bij aan gezonde voeding wereldwijd. De Greenports zijn zich ook bewust van de luchtzuiverende rol die bloemen en planten spelen. De Greenports als bestaand economische cluster in Zuid-Holland, bieden kansen voor het uitbouwen van de gezonde leefomgeving. Waarom niet aansluiten bij bestaande ambities van de gezonde leefomgeving en welbevinden in de Greenports? Om daardoor deze ambities niet alleen in voedsel en export toe te passen, maar ook in directe omgeving voor de Zuid-Hollanders die hier werken en wonen.

Koppelen van provinciale transitieopgaven aan gezonde leefomgeving

Naast het bestaande beleid, heeft de provincie een aantal transitieopgaven voor de toekomst gedefinieerd, waarop zij op dit moment beleid aan het ontwikkelen is of mogelijk gaat ontwikkelen. Deze transitieopgaven hebben alle een relatie met gezondheid en een gezonde leefomgeving.

- Verstedelijking: De al dichtbevolkte provincie Zuid-Holland blijft verder verstedelijken. Naar verwachting zijn er in de periode 2010-2030 230.000 extra woningen nodig om aan de woning vraag te kunnen voldoen, voornamelijk in stedelijk gebied, vooral de grote steden. Verdere verstedelijking biedt (gezondheids)uitdagingen op het gebied van geluid- en luchtkwaliteit, mobiliteit, externe veiligheid en ruimte voor groen ten behoeve van ontspanning en beweging. Aan de andere kant bieden steden werk, voorzieningen en contacten aan haar inwoners, die weer positief bijdragen aan de gezondheid. Hoe verhoudt sterkere verstedelijking als totaal fenomeen zich met ontwikkeling van een gezonde(re) leefomgeving en welke middelen heeft de provincie om hierop te sturen?

- Klimaatadaptatie: De opwarming van de aarde zet de komende jaren door, met onder meer droogte, hitte(stress) en intensievere regenbuiten tot gevolg. Wateroverlast, hitte en hogere luchtvochtigheid kunnen leiden tot meer ziekte-uitbraken en infectieziekten. Maatregelen voor klimaatadaptatie, zoals het toevoegen van groen, kunnen ook bijkomende gezondheidsvoordelen opleveren. Klimaatadaptatiemaatregelen hebben zodoende een sterke relatie met de gezonde leefomgeving.
- Energietransitie: De energietransitie kan indirect bijdragen aan het verbeteren van de luchtkwaliteit, doordat de warmte- en energievraag in toenemende mate op een schonere manier kan worden opgewekt. Anderzijds bevat de energietransitie een grote ruimtelijke claim, in de vorm van zonnepaneelparken en windmolenparken die zouden kunnen concurreren met ander ruimtegebruik, bijvoorbeeld natuur en recreatie. Hier ligt mogelijk een ontwerpogave om te kijken of het denkbaar is om energieopwekkende natuurgebieden of biodiversiteit bevorderende energielandschappen te ontwikkelen.
- Circulaire economie: De provincie heeft het Grondstoffenakkoord getekend en zet daarmee in op een circulaire economie in 2050. Circulariteit kan ertoe bijdragen dat de schadelijke (gezondheids)effecten van consumptie en productie beperkt worden. Met de verspilling van grondstoffen gaat er waarde verloren, wordt het milieu vervuild en het klimaat beïnvloed. Door in te zetten op een circulaire economie, wordt daarom ook bijgedragen aan de gezonde leefomgeving.
- Transitie Voedsel en landbouw: De agrarische sector en de voedselketens staan met de verduurzaming van de landbouw voor een grote verandering die ook ingrijpende gevolgen heeft voor het sociaal-economisch functioneren in de gebieden. Deze verandering kan, mits goed uitgevoerd, een grote bijdrage leveren aan het vergroten van de biodiversiteit en de biomassa aan insecten. Het draagt positief bij aan klimaatadaptatie, de gezonde leefomgeving en circulaire economie. Ook kan het recreatieve en toeristische medegebruik een bron van nieuwe inkomsten zijn.

Colofon

De inventarisatie Gezonde leefomgeving Zuid-Holland is opgesteld door Twynstra Gudde in opdracht van en in samenwerking met de provincie Zuid-Holland. De inhoud is in samenwerking met de verschillende vertegenwoordigers van de ambtelijke organisatie tot stand gekomen.

Contact en informatie:

Gielijn Blom, Provincie Zuid-Holland
ge.blom@pzh.nl

Twynstra Gudde

mevrouw S. Colenbrander, MSc.
de heer ir. M.S.W. Cappendijk
de heer A. Raatgever MA

15 november 2018



Gezonde Leefomgeving