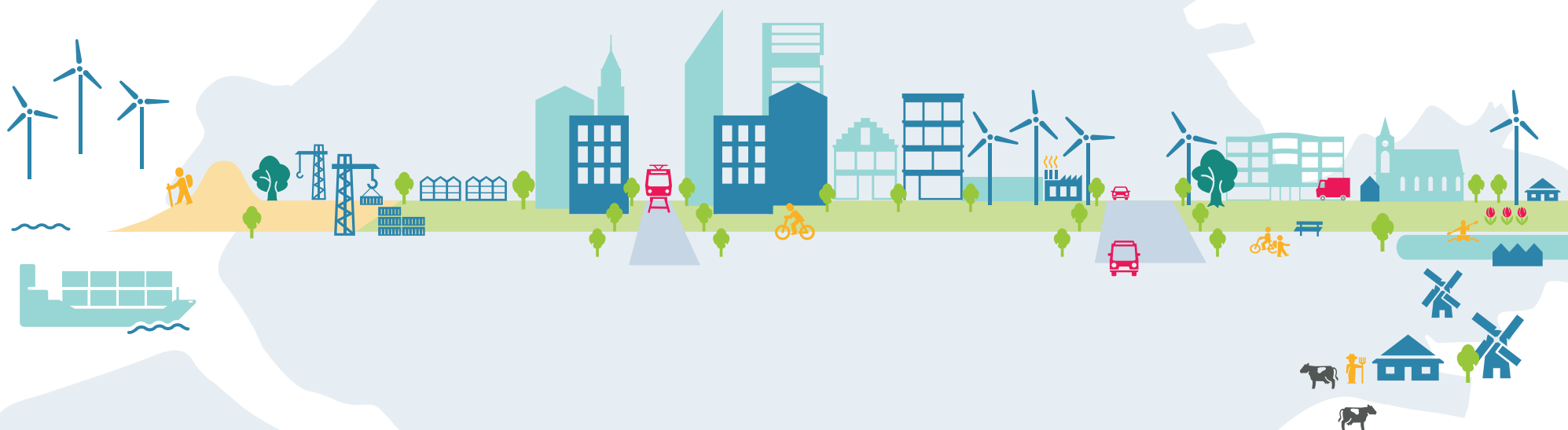




provincie **HOLLAND**
ZUID

Verkenning gezonde leefomgeving Zuid-Holland

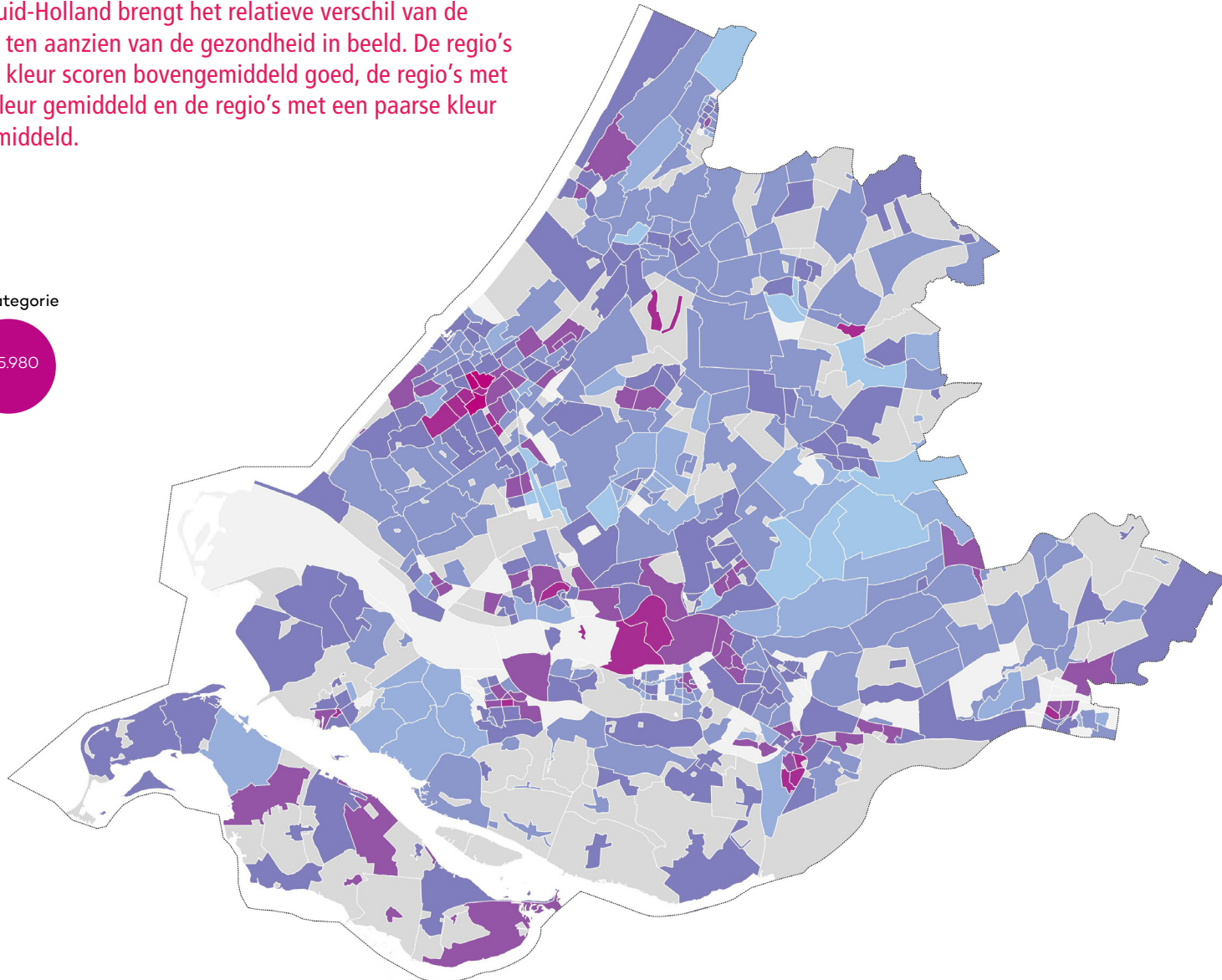
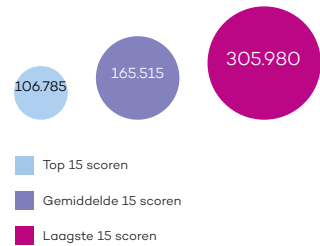
Beschermen & bevorderen van de gezonde leefomgeving



Gezondheidskaart Zuid-Holland

Gezondheidskaart Zuid-Holland brengt het relatieve verschil van de verschillende regio's ten aanzien van de gezondheid in beeld. De regio's met een lichtblauwe kleur scoren bovengemiddeld goed, de regio's met een donkerblauwe kleur gemiddeld en de regio's met een paarse kleur scoren lager dan gemiddeld.

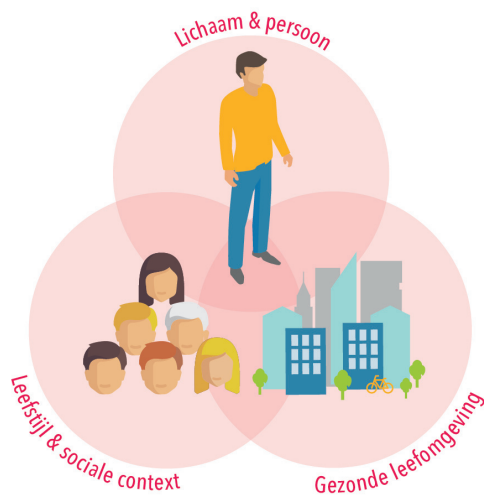
Aantal inwoners in elke categorie



Bron: Posad/TNO, Gezond Zuid-Holland 2040, 2018

Verkenning gezonde leefomgeving Zuid-Holland

Vanaf medio 2018 heeft de provincie Zuid-Holland een verkenning gezonde leefomgeving Zuid-Holland uitgevoerd. Onderzocht is wat een gezonde leefomgeving inhoudt, wat de provincie nu al bijdraagt aan een gezonde leefomgeving, wat zij nog meer zou kunnen doen en op welke manier zij dat zou kunnen doen. In de 'Inventarisatie gezonde leefomgeving Zuid-Holland' (november 2018) is vooral de huidige inzet van de provincie in beeld gebracht. Met betrokkenheid en input van Provinciale Staten en vele externe partijen uit de regio, waaronder gemeenten, GGD's, veiligheidsregio's, milieu- en natuurorganisaties, Rijkswaterstaat, vertegenwoordigers vanuit het bedrijfsleven en advies- en ontwerpbureaus, is in beeld gebracht wat de provincie nog meer kan doen. Dit heeft geresulteerd in de rapportage 'Verkenning gezonde leefomgeving Zuid-Holland; beschermen en bevorderen van de gezonde leefomgeving'.



Gezondheid wordt beïnvloed door veel factoren, onder te verdelen in drie hoofdcategorieën: lichaam & persoon; leefstijl & sociale context; gezonde leefomgeving

Uitdaging op de gezonde leefomgeving in Zuid-Holland

Zuid-Holland is de drukst bevolkte provincie van Nederland waar mensen wonen, werken en recreëren en kent een uitdaging op het gebied van de gezonde leefomgeving. Net als in de rest van Nederland worden Zuid-Hollanders gemiddeld ouder, eenzamer, dikker en gestresster en neemt de tweedeling tussen gezonde en ongezonde mensen toe (Gezond Zuid-Holland 2040). Factoren die hierin waarschijnlijk een rol spelen zijn de hoge mate van verstedelijking, de bevolkingsdichtheid, de vele vervoersbewegingen en de aanwezigheid van grote productielandschappen zoals de Rotterdamse haven. De provincie, als bestuurslaag, heeft met haar beleid en investeringen vooral invloed op de gezonde leefomgeving.

Wat is een gezonde leefomgeving?

De definitie van gezondheid in het maatschappelijke debat is de laatste jaren verbreed. Vroeger noemden we iemand gezond als hij niet ziek was. Tegenwoordig gaat gezond zijn meer over het hebben van voldoende aanpassingsvermogen en het voeren van regie over je leven, ook als je fysieke, emotionele of sociale

problemen tegenkomt. Onze gezondheid wordt beïnvloed door een complex samenspel van factoren, zoals persoonlijke kenmerken, persoonlijke leefstijl en de fysieke leefomgeving.

In de verkenning kiezen we de invalshoek van de gezonde fysieke leefomgeving. De provincie Zuid-Holland sluit aan bij de definitie van een gezonde leefomgeving als een leefomgeving die als prettig wordt ervaren, die uitnodigt tot gezond gedrag en die beschermt tegen negatieve omgevingsinvloeden (Programma aan de slag met de Omgevingswet). Hierbij ligt ook een persoonlijke verantwoordelijkheid bij de individuele keuzes die worden gemaakt ten aanzien van de gezonde leefstijl en de sociale context waarin die keuzes worden gemaakt.

Gezond en aantrekkelijk vestigingsklimaat

Een gezonde leefomgeving draagt bij aan het versterken van het vestigingsklimaat voor bedrijven en bewoners. Dit is een economische kans voor de provincie. Een gezonde leefomgeving vormt voor organisaties en burgers steeds vaker een onderscheidende factor ten opzichte van andere stedelijke regio's in binnen- en buitenland. Hierdoor kunnen we als regio de juiste doelgroepen aantrekken.

Aandacht voor gezondheid in de Omgevingswet en in provinciaal omgevingsbeleid

Met de invoering van de Omgevingswet verschuift het primaire doel van het omgevingsbeleid van een goede ruimtelijke ordening naar het nastreven van een gezonde en veilige leefomgeving. Hierbij moet de gezonde en veilige leefomgeving integraal afgewogen worden met andere maatschappelijke belangen. Dit biedt de mogelijkheid om het nastreven van een gezonde leefomgeving explicieter te maken in het beleid van de provincie. In het omgevingsbeleid van de provincie Zuid-Holland is 'een gezonde en aantrekkelijke leefomgeving' (daarom) opgenomen als een van de zes ambities. In de Visie rijke groenblauwe leefomgeving (Provincie Zuid-Holland, 2019) is het bevorderen van gezondheid als nevendoeel van het natuur- en recreatiebeleid opgenomen.

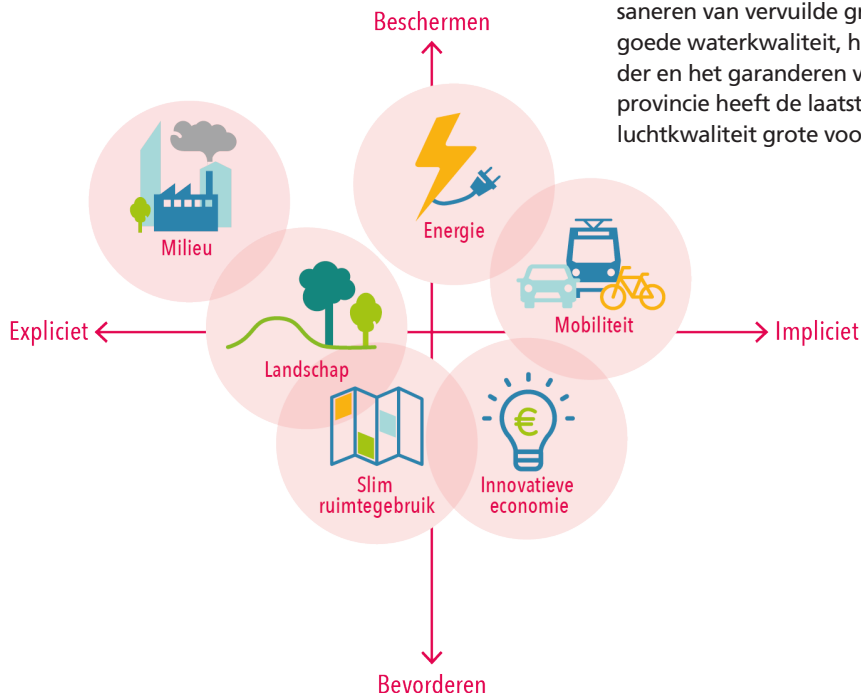


Wat doet Provincie Zuid-Holland nu al om een gezonde leefomgeving te beschermen en te bevorderen?

Provincie Zuid-Holland heeft als een van de kerntaken het beschermen van een gezonde leefomgeving. Het beschermen van de gezondheid tegen negatieve omgevingsinvloeden, zoals fabrieksrook en onhygiënische woonomstandigheden, was in het begin van de vorige eeuw een van de belangrijkste redenen waarom de overheid zich meer met de ruimtelijke ordening ging bezighouden. Als zijtak uit deze stam groeide het huidige milieubeleid. De laatste jaren neemt de aandacht toe voor het bevorderen van gezond gedrag in de groene leefomgeving, bijvoorbeeld door het stimuleren van fietsen en wandelen.

Milieubeleid: expliciet beschermen van gezondheid

De provincie draagt expliciet bij aan de gezonde leefomgeving door het provinciale milieubeleid (de grijze gezonde leefomgeving). Het milieubeleid van de provincie is primair normerend van aard en is gericht op het beschermen van de gezondheid van Zuid-Hollanders tegen negatieve omgevingsfactoren. Denk aan: de verbetering en bescherming van de luchtkwaliteit, het saneren van vervuilde gronden, het borgen van een goede waterkwaliteit, het terugdringen van geluidshinder en het garanderen van externe veiligheid. De provincie heeft de laatste jaren vooral op het gebied van luchtkwaliteit grote vooruitgang geboekt.



Andere provinciale taken: impliciet bevorderen van gezondheid

Ook andere provinciale taken dragen bij aan de gezonde leefomgeving, vaak op een meer impliciete wijze en meer gericht op het bevorderen van gezond gedrag door middel van de leefomgeving.

Denk bijvoorbeeld aan:

- De provinciale taak om wegen te beheren en goed openbaar vervoer te organiseren: de bereikbaarheid van familie, vrienden, werk en voorzieningen is belangrijk voor onze gezondheid, net als de veiligheid van het verkeer.
- De provincie is medebeleidsmaker en -financier van recreatie- en natuurgebieden: die stimuleren gezond gedrag, zoals (samen) wandelen, fietsen en sporten.
- Goede ruimtelijke ordening, met slim ruimtegebruik, draagt bij aan een prettige en daardoor ook gezonde leefomgeving.
- Met haar economisch beleid stimuleert de provincie de transitie naar een nieuwe, innovatieve economie om zo werkgelegenheid voor Zuid-Hollanders te behouden. Ook ondersteunt de provincie de Greenports, waar gezond eten wordt geproduceerd.
- De provincie werkt aan verduurzaming van de energievoorziening, primair om klimaatverandering tegen te gaan, met positieve neveneffecten voor onze gezondheid.
- Door het beschermen van cultureel erfgoed draagt de provincie bij aan een leefomgeving die Zuid-Hollanders waardevol vinden en waar je trots en geluk aan ontleent.

Conclusie

De provincie Zuid-Holland draagt vanuit haar rol, taak en bevoegdheid bij aan het beschermen en bevorderen van de gezonde leefomgeving. Wat verschilt tussen de provinciale beleidsdomeinen is mate waarin en de wijze waarop het beleid ingrijpt in de gezonde leefomgeving. Vanuit de verbrede betekenis van de gezonde leefomgeving is de inzet van de provincie niet alleen gericht op het expliciet beschermen van de gezondheid in Zuid-Holland maar ook op het meer impliciet bevorderen daarvan.

Wat kan Provincie Zuid-Holland nog meer doen om een gezonde leefomgeving te beschermen en te bevorderen?

De provincie heeft met grote delen van haar beleid invloed op de gezonde leefomgeving. Maar de provincie zou nog méér kunnen doen om een gezonde leefomgeving te bevorderen. Er staan in de leefomgeving immers ingrijpende opgaven voor de deur, zoals de energietransitie, klimaatadaptatie en (verdere) verstedelijking, die waarschijnlijk een stevige invloed zullen hebben op de gezonde leefomgeving. Een gezonde leefomgeving wordt daarnaast een steeds belangrijkere vestigingsfactor voor bewoners en bedrijven. En met de invoering van de Omgevingswet in 2021 wordt een gezonde en veilige leefomgeving een van de centrale doelen van het omgevingsbeleid en verandert ook de juridische grondslag voor het fysieke beleid. Dit alles biedt de provincie nieuwe mogelijkheden om de gezonde leefomgeving verder te bevorderen.

Vier aangrijpingspunten voor het beschermen & bevorderen van de gezonde leefomgeving

Uit de inventarisatie zijn vier aangrijpingspunten naar voren gekomen waarin de provincie in het bijzonder meer zou kunnen doen aan een gezonde leefomgeving.



1 Beschermen en bevorderen van de grijze gezonde leefomgeving (milieu)

De provinciale inzet op milieubescherming kan worden geïntensiveerd, bijvoorbeeld door het nastreven van WHO-advieswaarden voor geluidhinder en het gebiedsgericht stellen van aanvullende omgevingswaarden in de provinciale omgevingsvisie.

2 Een leefomgeving die gezond gedrag stimuleert

De provincie kan haar beleid op een leefomgeving die gezond gedrag stimuleert verder uitbouwen, bijvoorbeeld door de inzet op (groot en klein) groen verder te versterken, fietsen (meer) te bevorderen en te overwegen om aan te sluiten bij het nationaal preventieakkoord.

3 Benutten van transitieopgaven verstedelijking, energietransitie, klimaatadaptatie, circulair, verduurzaming voedselproductie bij het beschermen en bevorderen van de gezonde leefomgeving

De gecombineerde transitieopgaven hebben de komende jaren een grote impact op de leefomgeving, waardoor het belangrijk is dat het belang van een gezonde leefomgeving in het hiervoor geformuleerde provinciale beleid wordt meegenomen. Het 'meekoppelen' van de gezonde leefomgeving met de transitieopgaven biedt ook uitgelezen kansen om gezondheidsverschillen te verkleinen.

4 Gezonde economische groei met een aantrekkelijk en gezond vestigingsklimaat

Blijvende stimulering van de economie is waardevol voor een gezonde leefomgeving in Zuid-Holland, omdat het hebben van werk een bewezen positieve factor is voor de gezondheid van mensen. De provincie zou zich daarbij (nog) meer kunnen richten op 'gezonde' economische groei.

In een drietal sessies is door Statenleden en vertegenwoordigers van externe stakeholders aan de hand van deze vier aangrijpingspunten het gesprek gevoerd. De oogst van deze gesprekken laat zien wat de provincie nog meer kan doen aan het beschermen en bevorderen van de gezonde leefomgeving in Zuid-Holland.



Beschermen en bevorderen van de grijze gezonde leefomgeving (milieu)

- Werk toe naar het halen van WHO-advieswaarden op lucht en geluid en omgevingswaarden voor water- en bodemkwaliteit, geluidhinder en externe veiligheid die de gezonde leefomgeving beter beschermen.
- Ontwikkel naast het toetsende beleid ook meer samenwerkend milieubeleid. Niet het halen van een norm, maar een maximaal gezonde leefomgeving moet het doel zijn, in balans met andere provinciale beleidsdoelen.
- Maak positief afwegen van bedrijfsvestigingen op het effect op de gezonde leefomgeving mogelijk.
- Weeg het belang van stille plekken en geluidsbeleving (meer) mee in provinciaal ruimtelijk beleid.
- Help gemeenten om bedrijven met hoge milieucategorieën te verplaatsen om binnenstedelijke woningbouw onder gezondere condities mogelijk te maken.



Een leefomgeving die gezond gedrag stimuleert

- Stimuleer de aanleg en het gebruik van aantrekkelijke, groene, 'beweegvolle' plekken in verstedelijkt gebied, waaronder groene schoolpleinen, en breng die in verbinding met het 'grote groen'.
- Stimuleer fietsen, wandelen en OV; breng (milieudruk van) automobiliteit terug, bijvoorbeeld door het stimuleren van zero-emissie mobiliteit.
- Maak bij beleidsvorming gebruik van de kennis van bewoners over het gebruik van hun leefomgeving. Let daarbij op de behoeften van doelgroepen, ook kwetsbare groepen.
- Help medeoverheden en private partijen, zoals ontwikkelaars en woningcorporaties, met voorbeelden en instrumenten hoe zij kunnen bijdragen aan een gezondere leefomgeving.
- Laat meer onderzoek uitvoeren naar effectieve interventies bij het gezonder maken van de leefomgeving. Neem daarbij ook de link tussen het fysieke en sociale domein mee.



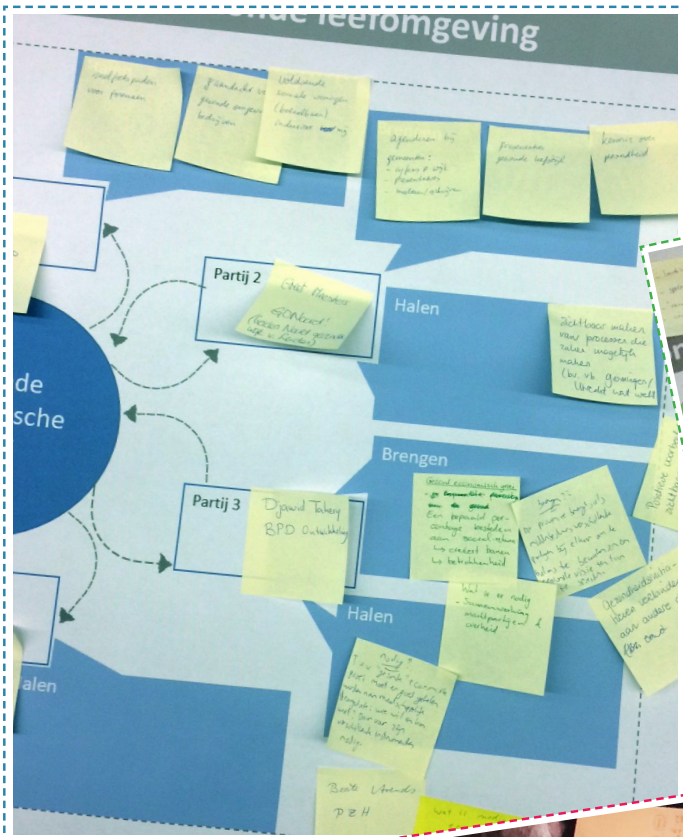
Benutten van transitieopgaven verstedelijking, energietransitie, klimaatadaptatie, circulair, verduurzaming voedselproductie bij het beschermen en bevorderen van de gezonde leefomgeving

- Onderzoek welke relatie de (verschillende) transitieopgaven precies hebben tot de gezonde leefomgeving. Leidt bijvoorbeeld de energietransitie 'vanzelf' tot een gezondere leefomgeving, of vergt dit actieve sturing en zo ja door wie?
- Bekijk de transitieopgaven vanuit een integrale blik en zorg voor ontschotting tussen diensten en domeinen. Dit is noodzakelijk om effectieve aanpakken te ontwikkelen en ook de gezonde leefomgeving goed te kunnen meewegen. Dit geldt voor de provincie zelf, maar ook voor de medeoverheden, private partijen en samenwerkingsverbanden.
- Weeg milieubelasting sterker mee bij de programmering van woningbouw in bestaand stedelijk gebied, vooral in relatie met mobiliteit. Zoek daarbij naar innovatieve oplossingen, andere spelregels en slimmere samenwerking in bijvoorbeeld aanbestedingen.
- Help om manieren van klimaatrobuuste én gezonde verstedelijking te ontwikkelen, zowel woon- als werkgebieden. Weeg daarin klimaatadaptatie, biodiversiteit en sociale cohesie mee.
- De luchtkwaliteit kan mogelijk sterk verbeteren door de transitieopgaven goed aan te pakken, mits daar inperking van houtstook en stimuleren van elektrisch rijden in wordt meegenomen.
- Duurzame mobiliteit zou nadrukkelijker als transitieopgave moeten worden benoemd.



Gezonde economische groei met een aantrekkelijk en gezond vestigingsklimaat

- Positioneer de gezonde en aantrekkelijke leefomgeving in Zuid-Holland als een economische asset, bijvoorbeeld via het gezonde eten van de Greenports, het genot van het strand en het hoge voorzieningsniveau in de steden.
- Streef bedrijventerreinen na met een goed vestigingsklimaat én een gezonde leefomgeving. Werk daarbij samen met de eigenaren en gebruikers van bedrijventerreinen.
- Stimuleer via het provinciaal economisch beleid (provinciaal en via Innovation Quarter) businessproposities op het vlak van gezondheid, bijvoorbeeld (startende) bedrijven op het gebied van E-health.
- Monitor scherp of nieuwe technologieën, bijvoorbeeld in de haven, bijdragen aan een gezonde leefomgeving of niet.
- Verzamel en verspreid goede voorbeelden van (publieke en private) bijdragen aan de gezonde leefomgeving en verbindt kennisorganisaties met expertise over gezondheid (sbevordering) sterker aan bedrijven en medeoverheden.



Verkenning gezonde leefomgeving Zuid-Holland, conclusies

De ‘Verkenning gezonde leefomgeving Zuid-Holland’ agendeert het belang van de gezonde leefomgeving voor de provincie, brengt in beeld wat de provincie Zuid-Holland nog meer kan doen aan het beschermen en bevorderen van de gezonde leefomgeving en maakt inzichtelijk op welke wijze de provincie haar rol, taak en bevoegdheid kan inzetten.

1 De Omgevingswet vraagt om nadere invulling van de gezonde leefomgeving in Zuid-Holland

De provincie Zuid-Holland heeft veel verschillende mogelijkheden om de gezonde leefomgeving te beschermen en te bevorderen. De provincie heeft op dit moment al de rol en taak om de grijze gezonde leefomgeving te beschermen. De ambitie is om Zuid-Holland schoon en veilig te houden binnen de wettelijke kaders en doelen van het milieubeleid. Hiertoe werkt zij samen met de regio in de verschillende trajecten en programma’s gericht op het behalen van de doelen ten aanzien van luchtkwaliteit, geluid, externe veiligheid, bodem- en waterkwaliteit. Daarnaast streeft de provincie naar het voorkomen en verminderen van stress-gerelateerde ziektes door het aanbieden van verschillende soorten groen (bos, park, recreatieterreinen) én het aanbieden van verschillende recreatieve mogelijkheden in het groen en op het water. Samen met partners werken we mee aan een verhoging van de levensverwachting in verschillende wijken. Hiermee dragen we bij aan het bevorderen van de gezonde leefomgeving. Met de invoering van de Omgevingswet ligt er een opgave om de bestaande ambitie en inzet in samenwerking met de regio te vertalen naar beleid zodat we een regio worden waar de leefomgeving als prettig wordt ervaren, die uitnodigt tot gezond gedrag en die beschermt tegen negatieve omgevingsinvloeden.

2 De provincie Zuid-Holland kan de bestaande inzet op de gezonde leefomgeving versterken

De bestaande inzet op de gezonde leefomgeving kan geïntegreerd en geïntensiveerd worden vanuit alle beleidsdomeinen (ruimte, milieu, economie, groen, mobiliteit, energie en klimaat) waardoor de inzet van de provincie wordt versterkt.

Intensiveren van de bestaande inzet, rol en taak van de provincie ten aanzien van de grijze gezonde leefomgeving (milieu)

De provincie kan niet alleen de basiskwaliteit borgen van de leefomgeving in Zuid-Holland maar ook, waar mogelijk en kansrijk, streven naar omgevingswaarden in de leefomgeving die de gezondheid beter beschermen ten aanzien van luchtkwaliteit, geluid, externe veiligheid, bodem- en waterkwaliteit. Ook kan zij haar inzet intensiveren om ongevallen in het verkeer zoveel mogelijk te verminderen. Met een gebiedsgerichte aanpak kan de provincie samen met regionale partners nadere omgevingswaarden vaststellen, een integrale agenda opstellen en samenwerken in projecten en programma’s.

Ruimte geven aan en stimuleren van gezond gedrag in de groene gezonde leefomgeving

De provincie Zuid-Holland werkt aan een gezonde, aantrekkelijke groenblauwe leefomgeving door het aanbieden van een aantrekkelijk en natuurrijk Zuid-Holland. Ruimte geven aan en stimuleren van gezond gedrag kan verder versterkt worden door de verschillende soorten groen en water te verbinden, waarbij ruimte voor fiets- en wandelpaden vanzelfsprekend zijn.

Benutten van de transitie-opgaven in Zuid-Holland om de gezonde leefomgeving te bevorderen

Gezonde verstedelijking richt zich niet alleen op de juiste woning op de juiste plek, maar ook op wijken met een lage sociaaleconomische status en in hoeverre deze gezonder gemaakt kunnen worden. Daarnaast heeft de regio de ambitie om binnenstedelijke locaties te versnellen die een uitdaging hebben ten aanzien van de gezonde leefomgeving (milieubelasting, ruimte voor stedelijk groen en duurzame bereikbaarheid gericht op zero emissie).

Het programma Klimaatadaptieve Delta is primair gericht op het voorkomen van calamiteiten, bodemdaling en hittestress, maar heeft daarmee ook een positief effect op de gezonde leefomgeving en het voorkomen van slachtoffers, ziekte en verhoogde kans op overlijden. Hier ligt daarom een kans om de klimaataanpak te verbinden aan die gebieden waar gezondheidswinst is te behalen. Ook is hier een verband met de energietransitie waarbij duurzame mobiliteit gericht op zero emissie en veiligheid tot nieuwe opgaven in de leefomgeving leiden.

Landbouw- en voedseltransitie: De agrarische sector en de voedselketens staan voor grote veranderingen die ook ingrijpende gevolgen hebben voor het sociaaleconomisch functioneren. Deze transitie kan mogelijk een bijdrage leveren aan het vergroten van de biodiversiteit en de biomassa aan insecten. Het draagt in potentie positief bij aan klimaatadaptatie, gezonde leefomgeving en circulaire economie. Ook kan het recreatieve en toeristische medegebruik een bron van nieuwe inkomsten zijn.

Nastreven van een gezonde economische groei en een aantrekkelijk en gezond vestigingsklimaat in Zuid-Holland

Provincie Zuid-Holland kan naast het stimuleren van een moderne economie, gericht op duurzaamheid en digitalisering ook gezondheid in haar economisch beleid betrekken. De transitie naar een circulaire economie en samenleving maakt hier onderdeel van uit.

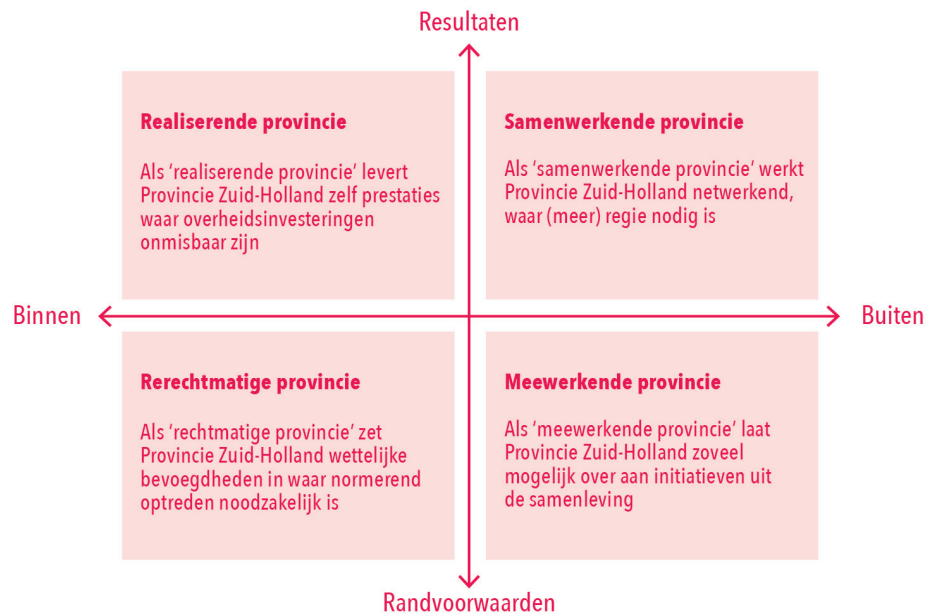
Mogelijke rollen voor de provincie

Provincie Zuid-Holland vervult in de maatschappelijke opgaven waaraan zij werkt verschillende rollen. Deze verschillen in rollen worden veroorzaakt door verschillende factoren: (politieke) urgentie binnen de provincie, juridische en financiële mogelijkheden (van de provincie en andere partijen), en de rol- en taakopvatting van andere stakeholders die bij die maatschappelijke opgave betrokken zijn.

Bij het bevorderen van de gezonde leefomgeving kan de provincie per opgave binnen de gezonde leefomgeving bepalen welke provinciale rol daarbij het beste past, gegeven de urgentie binnen de provincie, de juridische en financiële mogelijkheden en de rol- en taakopvatting van overige stakeholders die bij die opgave betrokken zijn.

In de praktijk is het waarschijnlijk het meest effectief om per opgave een specifieke mengvorm tussen de vier rollen te kiezen, zoals geschetst in het Dashboard gezonde leefomgeving Zuid-Holland (zie pagina 10):

- Bij het beschermen en bevorderen van de grijze gezonde leefomgeving (milieu) ligt het zwaartepunt in de rolname op de rechtmatige overheid (normeren) en (wellicht in de toekomst) op de samenwerkende overheid.
- Bij de leefomgeving die gezond gedrag stimuleert ligt het zwaartepunt op de samenwerkende overheid, bijvoorbeeld via de landschapstafels en Groene Cirkels, met de meewerkende overheid en realiserende overheid als secundaire rollen.
- Bij het benutten van de transitie-opgaven om de gezonde leefomgeving te bevorderen is voorslagnog de aanname dat alle provinciale rollen gelijkmatig aan bod komen. Naarmate de provinciale aanpak op de verschillende transities zich meer uitkristalliseert kan deze verhouding veranderen.
- Bij gezonde economische groei en een aantrekkelijk vestigingsklimaat ligt de nadruk in de rolname op de meewerkende overheid, in combinatie met de samenwerkende en rechtmatige overheid (vanuit normering van economische activiteit).



3 De provincie kan nóg meer bijdragen aan de gezonde leefomgeving Zuid-Holland

Naast het integreren en intensiveren van de bestaande inzet kan de provincie Zuid-Holland nóg meer bijdragen aan het beschermen en bevorderen van de gezonde leefomgeving. Dat varieert van no regret-maatregelen en extra inzet waar provinciale partners om vragen, tot nieuwe strategieën waarbij de provincie haar inzet slim vertaalt naar een specifieke aanpak.

Omgevingswetproof

Wat de provincie in ieder geval kan doen is beleid ter bevordering van de gezonde leefomgeving verder 'omgevingswetproof' maken en een afwegingskader gezonde leefomgeving maken dat past binnen het stelsel van de omgevingsvisie en het omgevingsplan. Hierbij kan de aanpak thematisch en/of gebiedsgericht uitgewerkt worden, passend binnen de digitalisering van het omgevingsbeleid.

Kennisdeling en netwerkvorming bevorderen

De provincie kan helpen om netwerken en partijen die nu niet of in beperkte mate samenwerken op het gebied van de gezonde leefomgeving meer met elkaar in verbinding te brengen. Op het gebied van klimaatadaptatie wordt nu bijvoorbeeld bestuurlijk en ambtelijk samengewerkt op regionaal niveau. De koppeling met de gezonde leefomgeving daarin, kan nog gemaakt worden. De provincie zou ook kunnen bevorderen dat kennis die op verschillende plekken in de provincie wordt opgedaan sterker onderling wordt gedeeld en wordt 'opgewerkt' tot handreikingen en instrumenten. Denk bijvoorbeeld aan het stimuleren of financieren van (wetenschappelijk) onderzoek naar de effectiviteit van maatregelen ter bevordering van de gezonde leefomgeving.

Verkennen en experimenteren

De provincie kan de tijd die er nu is tot aan de invoering van de omgevingswet benutten om concrete projecten, maatregelen en experimenten uit te voeren om de gezonde leefomgeving (verder) te bevorderen. Denk aan pilotprogramma's of verkenningen op welke plekken in de provincie welke gezondheidsopgave het meest urgent of kansrijk is.

Zorgvuldige en inclusieve beleidsvorming

Door stakeholders uit de provincie bij de beleidsvorming te betrekken, transparant te zijn in stappen en afwegingen en een innoverende aanpak te kiezen, kan de provincie de beleidsvorming rondom het bevorderen van de gezonde leefomgeving zorgvuldig inrichten. Het verdient de aanbeveling om daarin een duidelijke scope te kiezen en te zorgen voor voldoende monitoringsmogelijkheden voor Provinciale Staten.

Extra inzet waar provinciale partners om vragen en/of adviseren

Op pagina 6 staan diverse mogelijkheden voor extra provinciale inzet op de gezonde leefomgeving benoemd die door externe stakeholders en Statenleden zijn aangedragen. Het gaat daarbij vaak om specifieke maatregelen, wensen of ideeën, aanvullend aan de intensivering van bestaand beleid, zoals: weeg het belang van stille plekken mee in beleid; help medeoverheden en private partijen met voorbeelden en instrumenten voor een gezonde leefomgeving; duurzame mobiliteit zou nadrukkelijker als transitie-opgave moeten worden benoemd; monitor of nieuwe technologieën bijdragen aan een gezonde leefomgeving of niet (zie verder pagina 6).

Mogelijke strategieën voor de provinciale inzet

Er zijn verschillende strategieën mogelijk om te komen tot een provincie waar de leefomgeving als prettig wordt ervaren, die uitnodigt tot gezond gedrag en die beschermt tegen negatieve omgevingsinvloeden. Hierbij kan de inzet en samenhang tussen de opgaven verschillen. Daarbij zijn een aantal onderscheidende strategieën denkbaar die dit illustreren.



De gezonde leefomgeving als centraal doel van het Zuid-Hollandse beleid

De provincie definieert het bevorderen van de gezonde leefomgeving, in zijn brede betekenis, als centraal beleidsdoel. Beleid en activiteiten in alle relevante beleidsvelden worden (zover mogelijk) op dit centrale beleidsdoel gericht. Alle (deel)opgaven binnen het bevorderen van de gezonde leefomgeving worden als belangrijk beschouwd en nagestreefd.



Een of enkele specifieke deelopgave(n) van de gezonde leefomgeving als centrale beleidsdoelen

In deze strategie wordt een of enkele deelopgaven van het bevorderen van een gezonde leefomgeving gedefinieerd als centraal beleidsdoel. Bijvoorbeeld het verbeteren van de luchtkwaliteit, het stimuleren van fietsen, of gezonde verstedelijking. Het integrale samenspel van alle opgaven in de gezonde leefomgeving als geheel staat niet centraal in het beleid.



De gezonde leefomgeving wordt als 'meekoppeland belang' meegewogen in (zoveel mogelijk) provinciaal beleid

Bij deze strategie stelt de provincie niet zozeer het bevorderen van de gezonde leefomgeving als eigenstandig beleidsdoel centraal, maar wordt gekozen om de gezonde leefomgeving als belang in zoveel mogelijk andere provinciale opgaven en aanpakken mee te wegen. Deze strategie leent zich voor een programmatische aanpak. (Door de World Health Organisation wordt dit 'Health in All Policies' (HiAP) genoemd).

4 Strategisch sturen met het dashboard gezonde leefomgeving

Op welke wijze de provincie invulling geeft aan het beschermen en bevorderen van de gezonde leefomgeving in Zuid-Holland vraagt om nadere keuzes wat betreft ambities, rolneming en inzet om tot een effectieve mix te komen die past bij Zuid-Holland. Het Dashboard gezonde leefomgeving Zuid-Holland (zie figuur) brengt de mogelijkheden daarvoor in beeld en helpt bij het maken van deze keuzes, op een integrale manier. Het dashboard brengt in beeld op welke wijze de provincie per opgave haar rol en inzet kan concretiseren vanuit de huidige inzet en wat er meer mogelijk is.

Dashboard gezonde leefomgeving Zuid-Holland



Beschermen en bevorderen van de grijze gezonde leefomgeving (milieu)



Een leefomgeving die gezond gedrag stimuleert



Benutten van transitieopgaven: verstedelijking, energietransitie, klimaatadaptatie, circulair en verduurzaming voedselproductie



Gezonde economische groei met een aantrekkelijk en gezond vestigingsklimaat

Rollen PZH				
Opgaven	<p>Intensiveren van de bestaande inzet, rol en taak van de provincie ten aanzien van de grijze gezonde leefomgeving (milieu).</p>	<p>Ruimte geven aan en stimuleren van gezond gedrag in de groene gezonde leefomgeving.</p>	<p>Meekoppelen gezonde leefomgeving met:</p> <ul style="list-style-type: none"> • Verstedelijking • Klimaatadaptatie • Energietransitie • Transitie voedsel en landbouw • Circulair 	<p>Nastreven van een gezonde economische groei en een aantrekkelijk en gezond vestigingsklimaat.</p>
Acties Bestaande inzet	<ul style="list-style-type: none"> • Actieplan geluid • Nastreven op WHO-advieswaarden voor lucht • Verbod of varend ontgassen • Schone lucht akkoord 	<ul style="list-style-type: none"> • Bestuurlijke vertegenwoordiging in Tour de force • Groen en biodiversiteit met scorekaart meenemen bij binnenstedelijke transitie • Verhogen van groenblauwe kwaliteit door investeringen in provinciale infra • Themafonds groenblauwe schoolpleinen 	<ul style="list-style-type: none"> • Starten van drie regio-projecten in het kader van het Landschapspark Zuidvleugel • Bestuurlijke tafel klimaatadaptatie • Subsidieprogramma duurzame innovaties in de landbouw • Convenant klimaatadaptief bouwen 	<ul style="list-style-type: none"> • Accelerating Circular Economy Zuid-Holland • Nationale impulsagenda Greenport 3.0 • Fieldlab E-health • Stimuleren van R&D
Acties Mogelijke extra inzet	<ul style="list-style-type: none"> • Ondersteunen gemeenten bij verplaatsen bedrijven hoge milieucategorie • Inrichten van regionale samenwerking met gemeenten over instellen omgevingswaarden • Nastreven WHO-advieswaarden voor geluid • Ontwikkelen van een meer samenwerkend beleid gericht op het behalen van gezondheidsdoelen, naast het toetsend beleid • Mogelijk maken van een positieve afweging van bedrijfsvestigingen op het effect van de gezonde leefomgeving 	<ul style="list-style-type: none"> • Financieren onderzoek naar de effecten van verdichting op gezondheid • Opschalen van succesvolle pilots/experimenten • Ontwikkelen van een aanpak om kennis van inwoners te gebruiken bij (her)inrichten gezonde leefomgeving • Verzamelen en verspreiden van bestaande kennis over succesvolle interventies voor een leefomgeving die gezond gedrag stimuleert • Stimuleren van aanleg en gebruik van groen voor een beweegvolle leefomgeving 	<ul style="list-style-type: none"> • Streven naar een duurzame mobiliteit gericht op zero emissie, bijvoorbeeld voor regionaal openbaar vervoer • Ontwikkelen handreiking veiligheid i.r.t de energietransitie met veiligheidsregio's • Zorgen voor een sterkere wegging van milieubelasting bij de programmering van woningbouw in bestaand stedelijk gebied • Helpen om manieren van klimaatrobuuste en gezonde verstedelijking te ontwikkelen, zowel voor woon als werkgebieden 	<ul style="list-style-type: none"> • Instellen fonds vergroening bedrijventerreinen • Ontwikkelen van stimuleringsprogramma met IQ voor businessproposities op gezondheid • Monitoren en inzichtelijk maken van nieuwe technologieën op gezondheid • Organiseren van bijeenkomsten voor kennisuitwisseling en inspiratie over de gezond leefomgeving, gericht op private partijen



© Provincie Zuid-Holland, maart 2019

De verkenning is uitgevoerd door de **provincie Zuid-Holland** met medewerking van **Twynstra Gudde** en **Kate Snow Design**.

Contact: www.zuid-holland.nl/onderwerpen/omgevingswet/gezonde-leefomgeving