



Voorwoord 2

1. Inleiding 3

2. Achtergrond en sturingsfilosofie 5

Doelen vanuit de Beleidsvisie Groen 5

Sturingsfilosofie volgens Hoofdlijnenakkoord 5

Maatschappelijk initiatief openbare ruimte 6

Governance Groen 7

Financiering vanuit POP3 8

Groenparticipatie 9

Erfgoedtafels en Landschapstafels 10

3. Werkwijze 11

Landschapstafels en programmering 11

Overzicht landschapstafels en regiegroepen 11

Verbindende rol regiegroepen 12

Voorgestelde verdeling middelen over landschapstafels 12

4. Gebiedsprogramma's 13

Regiegroep Holland Rijnland 13

Regiegroep Metropolaan Groen 15

Regiegroep Groene Hart 19

Regiegroep Zuid-Holland Zuidoost 21

Regiegroep Zuidwestelijke Delta 23

5. Sturingsmiddelen 26

Financiële ondersteuning 26

Monitoring 27

Financiering Meerjarenprogrammering Groen 2016 - 2019 27





Voorwoord

2

De provincie werkt aan een prettige leefomgeving. Met bedrijven, andere overheden, maatschappelijke organisaties en particuliere initiatiefnemers maken we afspraken over een aantrekkelijke leefomgeving met groen voor recreatie, biodiversiteit en landbouw. Vanwege de beperkte financiële middelen en de aansluiting bij de wensen van de gebruikers zet de provincie daarbij meer in op samenwerking met gebiedspartijen. De afgelopen jaren hebben we een slag kunnen maken voor en met de inwoners van Zuid-Holland. Deze werkwijze werpt zijn vruchten af. Er is veel in gang gezet, veel bereikt en er is een groot multiplier effect: tegenover elke provinciale euro die geïnvesteerd wordt, staan meerdere euro's cofinanciering van andere overheden, ondernemingen of vrijwilligers. Deze lijn zetten we dan ook de komende jaren voort.

De provincie blijft kiezen voor deze aanpak van netwerkend werken. Zoals al ingezet in de Beleidsvisie Groen en het Integraal Ruimtelijk Programma Goeree-Overflakkee, kiest de provincie voor een gebiedsgerichte aanpak waarin de eigen verantwoordelijkheid en betrokkenheid van de partners een centrale plaats krijgen. Het rendement van deze strategie is groot. 'Bottom up' ontstaan nieuwe coalities, nieuw elan en nieuwe bronnen van financiering voor vergroening van het landschap. Dit leidt tot een sterkere samenhang, betere samenwerking en efficiëntere bundeling van doelen en budgetten.

Met deze eerste meerjarenprogrammering presenteert de provincie een vervolg op het onderdeel gebiedsprogrammering uit het Uitvoeringsprogramma Groen 2015. De provincie is niet meer dé cofinancier, maar één van de partners die middelen inbrengen in meerjarige regionale programma's van de landschapstafels. In de vorige collegeperiode is ervaring opgedaan met deze aanpak met de integrale gebiedsafspraak met de Leidse Ommelanden.

Met vertrouwen hebben in alle vijf de regiegroepgebieden de partners elkaar de ruimte gegeven om binnen de mogelijkheden met een optimaal programma te komen, dat recht doet aan de belangen van alle deelnemende partijen. Deze manier van netwerkend en programmatisch werken stelt de partners van de landschapstafels in staat om tijdens de uitvoering het programma te actualiseren, vanuit de vraag welke activiteiten het meest bijdragen aan de provinciale doelen. De provincie stuurt hierbij primair op doelen en effecten.

Gezien de reeds opgedane ervaringen en bereikte resultaten heb ik vertrouwen in de aanpak. De provincie is hierin partner in de netwerksamenleving. Ik kijk uit naar de resultaten van de gebiedsprogramma's!

Han Weber

Gedeputeerde Energie, Natuur en recreatie, Integraal Ruimtelijk Project Goeree-Overflakkee en Landbouw



1 Inleiding

3

Het groen- en recreatiebeleid van de provincie Zuid-Holland staat in dienst van het creëren en onderhouden van een aantrekkelijke, groene en gevarieerde leefomgeving voor bewoners en bezoekers. Zuid-Holland hanteert daarvoor vanaf 2016 een andere werkwijze dan voorheen, met als kenmerk een meerjarige, gebiedsgerichte en programmatische benadering.

Deze benadering is in lijn met de inzet op netwerksturing van de Beleidsvisie Groen. Ook past deze benadering bij de visie die GS van Zuid-Holland in hun Collegeprogramma voor de periode 2015 - 2019 hebben uitgesproken. 'Groen' is daarin een van pijlers. Voor het onderdeel gebiedsontwikkeling daarvan hechten GS bijzondere waarde aan de samenwerking met strategische partners in de regio. Sinds 2014 organiseren regio's zich in 'landschapstafels', waaraan de provincie en regionale bestuurlijke partijen plannen ontwikkelen voor de langere termijn vergroening van de provincie. In toenemende mate worden daarbij ook maatschappelijke organisaties en bedrijven betrokken.

De provincie levert als partner van de landschapstafels een bijdrage in de vorm van geld, kennis, ideeën en menskracht. De partijen aan de landschapstafels maken afspraken met het provinciebestuur over doelen en ambities per (deel) gebied. Dit vindt plaats in de vijf regiegroepen groen en recreatie. Gedeputeerde Weber zit deze regiegroepen voor.

Dit document geeft de stand van zaken van de programmering door veertien landschapstafels groen en recreatie in Zuid-Holland. Het biedt inzicht in de doelen die per deelgebied worden nagestreefd en in het programma dat de partijen in de desbetreffende landschapstafels daarvoor hebben ontwikkeld. De programma's zijn besproken in de daarvoor aangewezen bestuurlijke regiegroep, waarbij de inbreng van alle partijen in beeld is gebracht. Formele vaststelling vindt plaats door Gedeputeerde Staten van Zuid-Holland, nadat Provinciale Staten hierover zijn geconsulteerd.

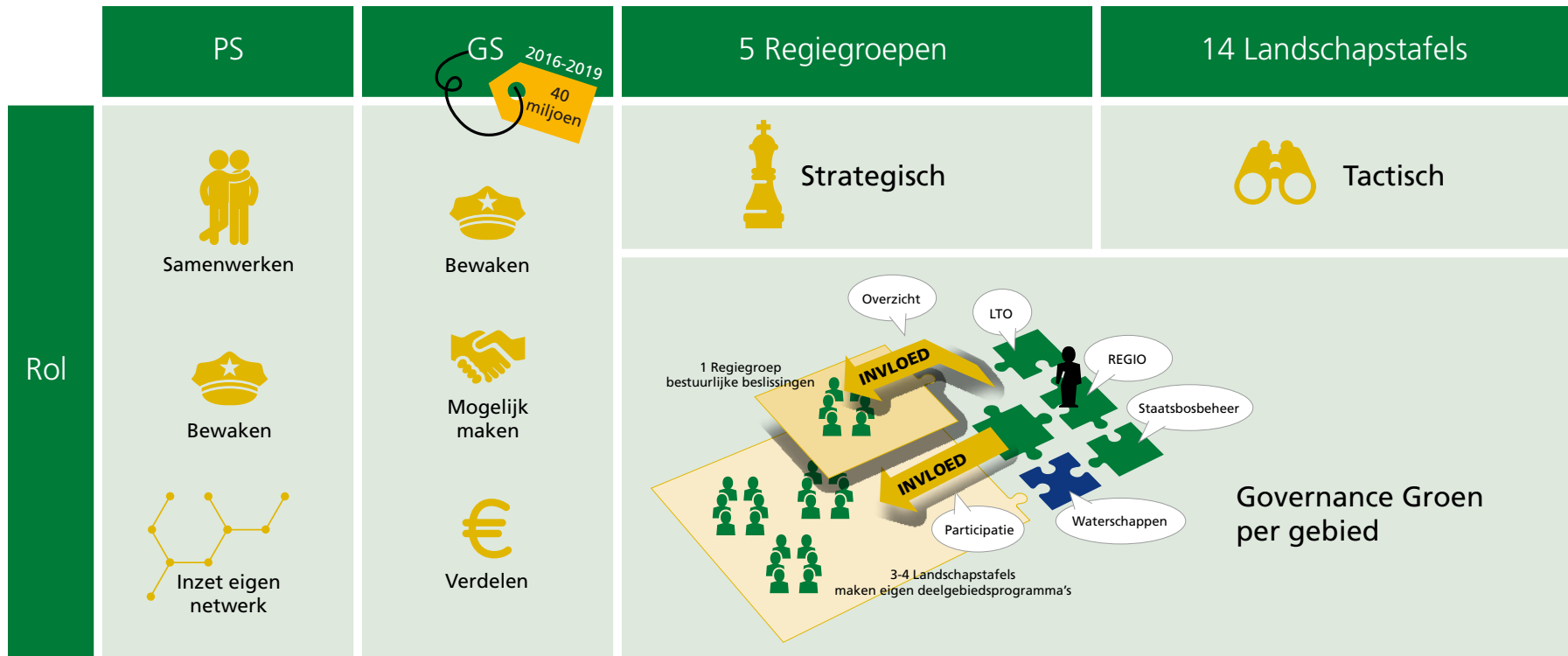
Hoofdstuk 2 biedt inzicht in de strategische overwegingen achter de keuze voor meerjarige, gebiedsgerichte programmering in samenwerking met regionale partijen. Het Hoofdlijnenakkoord en de Beleidsvisie Groen zijn daarvoor het uitgangspunt. Ook klinkt vanuit de regio de roep om meer ruimte voor eigen inbreng bij het verder ontwikkelen van het landschap in hun omgeving.

Hoofdstuk 3 gaat in op de werkwijze van de landschapstafels en de manier waarop de programma's tot stand zijn gekomen. De aanpak van de Groenparticipatie en de samenwerking met de Erfgoedtafels maken deel uit van de voortgaande ontwikkeling van deze werkwijze.

In *hoofdstuk 4* staan de programma's van de landschapstafels centraal met daarbij de overwegingen bij de provinciale cofinanciering per programma. Hierbij is gekozen voor een beschrijving die recht doet aan de specifieke situatie in elke regio. Tegelijk is er sprake van eenzelfde aanpak, waarbij een breed scala aan regionale partijen betrokken is geraakt.

Hoofdstuk 5 bevat het verhaal over de instrumenten die de provincie heeft ontwikkeld om de nieuwe manier van werken met landschapstafels als subsidie via meerjarenprogramma's werkbaar en beheersbaar te maken. Kern daarin is het opvolgen van de Uitvoeringsregeling Groen door de Subsidie-regeling gebiedsprogramma's groen Zuid-Holland 2016 (Sgg).

Aan bod komt ook de rolverdeling tussen GS, PS en de regio bij de uitvoering van de programma's en het monitoren van de voortgang en de besteding van middelen, mede ten behoeve van de controlerende verantwoordelijkheid van PS. Ook geeft dit hoofdstuk aan welke aanvullende vormen van financiering mogelijk zijn.



2 Achtergrond en sturingsfilosofie

5

De Meerjarenprogrammering Groen levert een belangrijke bijdrage aan de provinciale doelen op het gebied van groen, water en recreatie. De keuze voor programmering heeft te maken met de gebiedsgerichte aanpak en met de inzet op nieuwe coalities bij het groenbeleid. Initiatieven hiertoe uit de regio zijn door het in 2015 aangetreden college van GS omarmd. Ook gaat het hoofdstuk in op de relatie met het EU Plattelandsontwikkelingsprogramma POP3 en de erfgoedtafels. Het handhaven van biodiversiteit loopt als rode draad door de ambities.

Doelen vanuit Beleidsvisie Groen

De Beleidsvisie Groen (2012) gaat ervan uit dat participatie van belanghebbenden essentieel is voor het behoud en de verbetering van de groene omgeving in Zuid-Holland. Met dat doel voor ogen, heeft de provincie de afgelopen jaren stevig ingezet op de samenwerking met een groot aantal lokale en regionale partijen - overheden, instellingen, bedrijven.

Deze samenwerking vloeit voort uit de gedachte dat de provincie niet als enige verantwoordelijk is voor het aantrekkelijk houden van het landschap, maar dat samen doet met andere belanghebbenden; en dus ook samen met hen de zorg voor het landschap draagt. Nauwere samenwerking biedt tegelijk nieuwe perspectieven voor de financiering. Dit betekent voor de provincie wel dat zij een andere rol gaat vervullen. Niet langer die van betalende en dus bepalende instantie, maar de rol van partner, aanjager, ondersteuner en coproductant. Provinciaal geld is dan de katalysator bij het activeren van energie in de samenleving, waardoor ook andere partijen mee gaan betalen. Zo komt meer geld van derden beschikbaar dan in het verleden, toen provincie en Rijk de kosten droegen.

De eerdere investeringen in de aanleg van nieuwe recreatiegebieden leveren nog meer op met eigentijdse voorzieningen en met toereikend onderhoud van

bestaande recreatiegebieden. Ook daarvoor zoekt de provincie de samenwerking; samen met andere partijen kan beter worden ingespeeld op de (veranderende) wensen van uiteenlopende groepen recreanten.

Bij dit alles houdt de provincie vast aan de doelen van de Beleidsvisie:

- biodiversiteit moet behouden blijven;
- recreanten beschikken over makkelijk toegankelijke groen- en watergebieden in hun omgeving;
- de landbouw is duurzaam en innovatief;
- benutten en beleven naast behouden: het Natuurnetwerk Nederland (voorheen Ecologische Hoofdstructuur) in de provincie is op orde, biedt ruimte voor passende economische ontwikkelingen en is beleefbaar voor de bezoeker.

Sturingsfilosofie volgens Hoofdlijnenakkoord

Het Hoofdlijnenakkoord 'Zuid-Holland slimmer, schoner en sterker' formuleert de uitgangspunten voor de huidige samenwerking binnen het college van Gedeputeerde Staten. 'Groen' is daarin een van de belangrijke pijlers; hiervoor is door Provinciale Staten voor deze bestuursperiode een bedrag van € 40 miljoen gereserveerd. Daarnaast werkt de provincie verder aan de realisatie van het Natuurnetwerk Nederland, dat in 2027 klaar moet zijn.

Aan gebiedsgericht werken hechten GS veel waarde. GS zetten de samenwerking met de regio voort binnen de in 2014 ingestelde regiegroepen Groen



en Recreatie. De regiegroepen, waarin regionale bestuurders zitting hebben, staan onder voorzitterschap van de gedeputeerde Groen. Eind 2014 hebben GS de regio's uitgenodigd om zich te organiseren in bestuurlijke 'landschapstafels': gestructureerde samenwerking van belanghebbende partijen op het gebied van landschap en recreatie, vanuit een gebied of een thema. Hieraan is op grote schaal gehoor gegeven; er zijn inmiddels veertien landschapstafels actief, die het gehele oppervlak van de provincie bestrijken. De landschapstafels zijn alle vertegenwoordigd in één van de regiegroepen.

6

Gebiedsgericht werken betekent tegelijk dat de behoefte aan bovenregionale afstemming toeneemt. Hier ligt bij uitstek een taak voor de provincie. Soms - zoals bij de Biesbosch en het Groene Hart - gaat het om afstemming met (regio's in) andere provincies. De provincie treedt steeds vaker op als 'gebiedsregisseur', die in de regio's verschillende beleidsthema's met elkaar verbindt. Ook dat vraagt van de provincie een andere, meer integrale in plaats van sectorale benadering.

Het is bovendien niet langer de provincie die de 'groene' agenda alleen of voornamelijk bepaalt. Het zijn de partijen in de regio die thema's aan de orde stellen, waarna ze via de gebiedsregie weer op de provinciale beleidsagenda kunnen verschijnen. Dan hangt het af van de mate waarin de thema's bijdragen aan de provinciale doelen met welke urgentie ze worden opgepakt door GS, zo nodig op aandringen van PS. In alle gevallen gaat het om thema's die - omdat ze door de regio zelf zijn aangebracht - op een breed maatschappelijk draagvlak kunnen rekenen.



Deze veranderingen hebben ook gevolgen voor de rol van PS, vooral voor het uitoefenen van hun controlerende verantwoordelijkheid. Die wordt veel-eisender, omdat PS meer dan voorheen uitgedaagd zullen worden te sturen op hoofdlijnen en ruimte te bieden aan de inhoudelijke inbreng van partners. De uitdaging aan GS is om binnen dat speelveld transparant te maken hoe de programma's van de landschapstafels bijdragen aan het provinciaal beleid. Naast de al in gebruik zijnde prestatie- en effectindicatoren, wordt de afrekenbaarheid aanvullend als volgt vorm gegeven: GS zullen in de voortgangsrapportage over 2016 (ter bespreking in het voorjaar van 2017) met een voorstel komen voor aanvullende algemene indicatoren die inzicht geven in de uitkomsten van de programma's van de landschapstafels. Naast deze inhoudelijke bijdrage en de financiële voortgang dient er ook aandacht te zijn voor de 'warme' kant van het netwerk in energie, daadkracht, enthousiasme en netwerkqualiteit.

Maatschappelijk initiatief openbare ruimte

Het is een trend van de laatste jaren dat maatschappelijke partijen meer invloed vragen en krijgen bij de (uitvoering van) ruimtelijk beleid. Het gaat om complexe beleidsopgaven die partijen alleen gezamenlijk kunnen aanpakken. Deze trend valt samen met de overdracht van ruimtelijk-groene taken van het rijk naar de provincie. De provincie wil en kan niet alleen verantwoordelijkheid dragen en verwelkomt initiatieven uit de regio daarom van harte. Regionale partijen kijken naar de provincie als het gaat om de richting die het groene beleid op gaat, en vragen tegelijk aan de provincie ondersteuning bij hun eigen activiteiten ten behoeve van het landschap.

In het groene domein is nog veel te doen, omdat wat recreanten en toeristen zoeken in een landschap verandert, onder invloed van trends als meer vrije tijd, grotere reislust, meer aanbod en de steeds belangrijkere rol van sociale media. Het gaat allang niet meer alleen om de grote publiekstrekkers als de Keukenhof of Kinderdijk. Zuid-Holland heeft veel meer te bieden, en al die lokale/regionale iconen verdienen het beter, beter bereikbaar en meer bekend te worden.

Tegelijk ziet de provincie kansen om ook buiten het Natuurnetwerk Nederland te werken aan verbetering van de biodiversiteit, verhoging van de intrinsieke natuurwaarden van landbouwgebieden en aan het bevorderen van duurzaamheid binnen de bestaande landbouw. Het succes van de 'groene' samenwerking is daarom afhankelijk van de mate waarin regionale ambities en provinciale beleidsdoelen elkaar weten te vinden en te versterken.

Governance Groen

De Meerjarenprogrammering Groen laat zien waartoe de gekozen 'netwerk governance' kan leiden. 'Bottom up' ontstaan nieuwe coalities, nieuw elan en nieuwe bronnen van financiering voor beleidsuitvoering ten behoeve van het landschap. Deze manier van beleidsuitvoering kan rekenen op een veel breder draagvlak in de regio en biedt ruimte voor initiatieven op lokaal en regionaal niveau, naast en gelijk opgaand met wat de provincie kan bewerkstelligen. Zie voor een toelichting het kader Programmering en netwerksturing.

Om de 'netwerk governance' te faciliteren is de Subsidie-regeling gebiedsprogramma's groen Zuid-Holland 2016 ontworpen. Hiermee kan de provincie, als deelnemende partner, regionale partijen subsidie verlenen voor de uitvoering van gebiedsgerichte meerjarige programma's. Doelen staan hierbij centraal en dus worden vooraf geen strakke kaders meegegeven ten aanzien van concreet uit te voeren projecten en activiteiten, zolang deze maar bijdragen aan hetgeen de provincie wil bereiken met het landschap. Tegelijk krijgen de partijen in de regio zoveel mogelijk ruimte om samen te werken aan door hen zelf geïnitieerde projecten, en daar andere partijen - zoals bedrijven - bij te betrekken en extra middelen te activeren wanneer de kans daartoe zich voordoet.

Het rendement van deze beleidsfilosofie is groot; er ontstaat een sterkere samenhang, betere samenwerking en efficiëntere bundeling van doelen en budgetten. Dit past ook bij de wens van PS voor een krachtige voortzetting en intensivering van regionaal beleid. De provincie geeft een invulling aan de nieuwe fase waarin de groene gebiedsontwikkeling is beland. De provincie is niet langer dé co-financier, maar één van de partners, die middelen inbrengen in het programma. In plaats van een vertweevoudiging van de provinciale inbreng, levert deze vorm van samenwerking een multiplier op van ruim 3. Dit is onder meer gebleken in de vorige collegeperiode, waarin de provincie € 7,5 miljoen bijdroeg aan de integrale gebiedsafspraken met de Leidse Ommelanden.

Programmering en netwerksturing

In steeds meer sectoren is sprake van initiatieven waarbij netwerken van burgers, ondernemers of maatschappelijke organisaties het initiatief nemen, waar tot voor kort vooral de overheid actief was. Dat is niet anders in het groene domein. Mensen starten initiatieven waarmee ze hun leefomgeving 'vergroenen'. Er ligt een raakvlak tussen wat de maatschappelijke partijen van onderop ondernemen en wat de overheid nastreeft. De uitdaging die voorligt is om deze met elkaar te verbinden.

Het NSOB (Nederlandse School voor Openbaar Bestuur onderscheidt vier perspectieven op overheidssturing. Van deze perspectieven sluit het perspectief van 'de samenwerkende overheid, of de netwerkende overheid het beste aan bij deze trend.

In sommige gevallen is het zelfs zo dat de overheid participeert in een samenwerking die vooral door maatschappelijke partijen is geïnitieerd (responsieve overheid).

Volgens dit perspectief bereikt de overheid - en dus ook de provincie - haar doelen door met maatschappelijke organisaties en andere partijen buiten haar in gesprek te gaan, op basis van doelen die elke partij inbrengt. De provincie moet dan in staat zijn om te onderhandelen, verbindingen te leggen, afspraken vast te leggen en de voortgang daarin te bewaken.

Tegelijk mag en kan de provincie niet voorbijgaan aan aanspraken op rechtmatigheid, responsiviteit en effectiviteit van haar handelen. Dit brengt dilemma's met zich mee,

waarvoor de provincie de ogen niet kan sluiten.

De programmatische benadering die de provincie voorstaat bij het natuur- en landschapsbeleid, sluit aan bij dit perspectief op overheidshandelen. Hierin worden ook de uitdagingen zichtbaar, waarvoor de provincie zich geplaatst ziet wanneer zij vanuit een netwerkvisie haar taken op natuur en landschap wil delen met andere partijen. Dan gaat het onder meer over de wijze van sturen, de selectie van partners, het meten van voortgang en het afleggen van verantwoordelijkheid. Dit zijn thema's die in toenemende mate tijdens de komende vier jaar aan de orde zullen komen.

De kadertekst is gebaseerd op *De volgende stap*. Sturen met maatschappelijke energie in het Natuurdomein. Alterra/NSOB, 2016

Vier vormen van overheidssturing (zie: Van der Steen et al., 2014)



Financiering vanuit POP3

PS hebben in het Hoofdlijnenakkoord € 40 miljoen beschikbaar gesteld voor de groene opgave in de provincie. Hiervan is € 20 miljoen bestemd als bijdrage aan de ambities van de landschapstafels, € 15 miljoen voor de landbouw en maximaal € 5 miljoen voor groenparticipatie. De voorstellen van de landschapstafels hebben deels betrekking op de landbouw, bij onderwerpen als landbouwinnovatie, biodiversiteit en waterkwaliteit. Dat biedt mogelijkheden om een beroep te doen op ondersteuning vanuit Europese fondsen, met name op het huidige Plattelandsontwikkelingsprogramma: POP3. POP3 is dus een extra instrument om projecten uit de regio te financieren en de realisatie van de doelen uit de meerjarenprogramma's dichterbij te brengen.

Naast de middelen die de provincie wil bijdragen aan de ambities van de landschapstafels, is er in totaal ruim € 50 miljoen (EU-geld en cofinanciering) beschikbaar vanuit POP3 voor projecten die een relatie hebben met de landbouw. Samen met de regio gaat de provincie op zoek naar projecten die voor POP3 in aanmerking zouden kunnen komen.

In de Uitvoeringsregeling POP3 van de provincie zijn de volgende categorieën maatregelen opgenomen:

- *Landbouwinnovatie*. Dit onderdeel is gericht op een grote sprong voorwaarts in de landbouw door middel van innovatieve, duurzame maatregelen die in lijn zijn met het ambitiedocument Duurzame Landbouw van de provincie. Het ambitiedocument stelt systeeminnovatie in de landbouw (veeteelt en akkerbouw) centraal. Hiervoor is € 14,57 miljoen voor Zuid-Holland beschikbaar in de periode tot en met 2020, aan EU-geld plus cofinanciering.
- *LEADER*, met een subsidiebudget van € 6,6 miljoen waarmee lokale initiatieven op het gebied van plattelandsontwikkeling (zoals kleinschalige innovaties, verbetering stad-land relaties) gesteund kunnen worden.
- *Duurzaamheidsinvesteringen Jonge Landbouwers* betreft een subsidiebudget van € 2,74 miljoen. Deze maatregel vergoedt specifieke duurzaamheidsinvesteringen van jonge boeren.
- *Watermaatregelen*, grotendeels gericht op het realiseren van doelen uit de Kaderrichtlijn Water (KRW) en ingrepen in watersysteembeheer, met in totaal een omvang van bijna € 22 miljoen.
- Voor *Biodiversiteit*, natuur en landschap is € 3,66 miljoen gereserveerd. Dit gaat om investeringen in biodiversiteit, natuur en landschap in agrarisch gebied.
- *Hydrologische maatregelen PAS* betreft € 4,62 miljoen. Het gaat om hydrologische maatregelen die leiden tot minder stikstofaanvoer richting gebieden die tot het Natuurnetwerk Nederland behoren.

Om van de Europese POP3-middelen gebruik te maken, is cofinanciering door nationale overheden een vereiste. De waterschappen hebben toegezegd de cofinanciering van de watermaatregelen op zich te nemen. De provincie is bereid de cofinanciering te betalen voor de onderdelen Landbouwinnovatie, Biodiversiteit, natuur en landschap, en hydrologische maatregelen PAS. De Duurzaamheidsinvesteringen Jonge Landbouwers betreffen het individuele bedrijf en hebben geen directe relatie met de programma's van de landschapstafels.

Het is voor alle partijen van belang om de POP3-gelden goed te benutten. Projecten die een duidelijke relatie hebben met de landbouw zullen ook gefinancierd moeten worden vanuit POP3. De provinciale bijdrage per landschapstafel kan niet worden ingezet voor projecten die passen in de Uitvoeringsregeling POP3. POP3 werkt niet via programmasturing en afspraken op doelen, maar financiert concrete projecten. Belangrijk verschil is ook dat POP3-gelden gebiedsonafhankelijk worden opengesteld, waarbij de beste aanvragen per tranche worden gehonoreerd. Het voordeel van POP3 is wel dat provincie en/of waterschap de cofinanciering al geregeld hebben, waardoor er in principe geen cofinanciering vanuit aanvragende partijen nodig is¹. De provincie is zich goed bewust van dit verschil in sturingsfilosofie en zal de landschapstafels bijstaan om de POP3-financiering zo goed mogelijk te laten aansluiten bij hun ambities, projecten en activiteiten.

Groenparticipatie

Via Groenparticipatie wil de provincie de band tussen de inwoners van Zuid-Holland met het groen in de provincie versterken. Daartoe ondersteunt de provincie mensen die zich actief inzetten voor het groen in hun omgeving. Dit gebeurt via drie programma's: de Groene Motor, gericht op vrijwilligers, Groen doet Goed en: Groen en Gezondheid.

- De Groene Motor ondersteunt initiatieven van onderop, maar werkt ook samen met natuurorganisaties. Idee is om gezamenlijk in te spelen op trends

¹ *Leaderprojecten vormen hierop een uitzondering. De besteding van de gelden voor Leader is een verantwoordelijkheid van de Plaatselijke Groepen Holland Rijnland en Polders met Waarden (Gouwe-Wiericke, Krimpenerwaard en Alblasserwaard). Zij hebben elk een Lokale Ontwikkelingsstrategie (LOS) opgesteld als basis voor in te dienen projecten. De landschapstafels kunnen hun meerjarenprogramma's naast deze ontwikkelingsstrategie leggen en kijken welke projecten voor een Leaderbijdrage in aanmerking komen.*

en ontwikkelingen in het vrijwilligerswerk, zodat ook in de toekomst mensen vrijwilligerswerk willen blijven doen.

- Met het programma Groen doet Goed wordt de trend doorbroken dat kinderen steeds minder in de natuur komen. Samen met tien gemeenten, met scholen en natuurorganisaties krijgen kinderen de kans de stad uit gaan, op avontuur in het groen. Hiermee zijn goede resultaten geboekt.
- Nieuw is het programma Groen en Gezondheid. Dit legt de verbinding met zorg en welzijn. Talrijke onderzoeken tonen immers aan dat natuurbeleving een positieve werking heeft op lichaam en geest; en dat het regelmatig wandelen of fietsen in de natuur kan helpen om ziektekosten en ziekteverzuim te beperken. Het benutten van het 'groene kapitaal' in Zuid-Holland hiervoor wordt samen met natuurorganisaties opgepakt.

De Groenparticipatietafel is het platform om actuele thema's, zoals nieuwe aanwas vrijwilligers, veiligheid en aansprakelijkheid, monitoring, ondersteuning burgerinitiatieven, opbrengst regionale bijeenkomsten te verkennen en gezamenlijk op te pakken. Het gaat hierbij dus om strategische vraagstukken en projecten voor de hele provincie, die nog niet regionaal via de landschapstafels gerealiseerd kunnen worden. Huidige deelnemers zijn organisaties die een rol spelen in het actief betrekken van mensen bij het groen in Zuid-Holland. Organisaties die willen meewerken aan het verder uitbouwen van groenparticipatie, en die elkaar willen ondersteunen en inspireren.

Met deze partnerorganisaties, zoals o.a. IVN en De Groene Motor, wordt steeds meer samengewerkt op een programmatische basis. Hierover worden meerjarige afspraken gemaakt met inzet van programmasubsidies i.p.v. project- of begrotingssubsidies. Daar waar voor concrete gebiedsgerichte ambities van deze partnerorganisaties aansluiting gevonden kan worden bij de landschapstafels, bevordert de provincie deze verbindingen.

Voor Groenparticipatie is een paragraaf opgenomen in de Subsidieregeling Groen Zuid-Holland 2016 (Srg).

Daarnaast worden de programma's van IVN en de Groene Motor gesteund die zich richten op de ondersteuning van vrijwilligers en op initiatieven in het groen. Voorbeelden zijn:

- *Prachtlint - Alblasserwaard*. Via het programma Prachtlint worden inwoners en bedrijven in de Alblasserwaard uitgenodigd mee te werken aan een groene omgeving. De initiatiefnemers ontvangen o.a. ondersteuning in de vorm van opleidingen. Op www.prachtlint.nl wordt het lint van initiatieven steeds groter.
- *Hooge Nesse - Zwijndrecht*. Op Hooge Nesse hebben diverse maatschappelijke verenigingen en de gemeente hun krachten gebundeld in een geza-

menlijke stichting en de schouders gezet onder de ontwikkeling van een vergeten gebied van een voormalige vuilstort. Het gebied is verdeeld in verschillende zones waar intensiever en minder intensief gebruik plaatsvindt. De ontwikkeling wordt gedragen door een grote groep vrijwilligers.

Erfgoedtafels en landschapstafels

In december 2012 is de provincie samen met partijen uit het werkveld gestart met beleid rond het erfgoed. Er zijn zeven erfgoedlijnen aangewezen. Een erfgoedlijn is een geografische structuur (zoals een rivier of oude strandwal) die diverse monumenten met een gezamenlijk historische verhaal bindt. Rondom iedere erfgoedlijn is een netwerk opgebouwd van betrokken partijen, zoals erfgoedinstellingen, eigenaren, ondernemers, overheden, etc.; zij overleggen via de zogeheten erfgoedtafels. De erfgoedtafels staan open voor iedereen. De erfgoedtafels hebben voor hun erfgoedlijn een ambitie bepaald en bespreken jaarlijks welke projecten moeten worden uitgevoerd om deze ambitie te bereiken. Hieruit volgt een advies aan de provincie over de te subsidiëren projecten. Op basis van dit advies besluiten GS jaarlijks over het Maatregelenpakket erfgoedlijnen, waarin alle projecten zijn opgenomen waarvoor de provincie subsidie beschikbaar stelt.



De erfgoedtafels worden voorgezeten door een onafhankelijk voorzitter. De projectleider van de provincie bereidt de erfgoedtafels voor, coördineert de activiteiten en ondersteunt de erfgoedtafel bij het bepalen van de ambitie en de uitvoeringsprojecten. Zowel aan de landschapstafels als aan de erfgoedtafels werken partijen samen aan gebiedsgerichte programma's, met elk een eigen accent op het beleefbaar maken van het Zuid-Hollandse landschap en erfgoed. De afstemming tussen de erfgoed- en de groenambities en tussen de diverse uitvoeringsprojecten is een rol van de tafels zelf. De provincie zal, als deelnemer aan de tafels, uiteraard wel attenderen op mogelijke samenhang en overlap.

De afstemming kan plaatsvinden door een deelnemer aan de erfgoedtafel af te vaardigen naar de betreffende landschapstafels en andersom. Bij een aantal landschapstafels en erfgoedtafels is dit al het geval. Daarnaast zullen de initiatiefnemers van 'groene projecten' binnen de erfgoedtafel en erfgoedprojecten binnen de landschapstafels worden verwezen naar de landschapstafels of de erfgoedtafels. Zowel de landschapstafels als de erfgoedtafels staan open voor nieuwe ideeën die bijdragen aan de ambitie van de tafel. De provincie zet de projectleiders van de erfgoedlijnen en de gebiedsregisseurs van de landschapstafels in voor het versterken van de programma's.





3 Werkwijze



11

Op verzoek van GS hebben regio's landschapstafels in het leven geroepen. Deze hebben programmadocumenten opgesteld, met hun aanbod voor een deelgebied of onderwerp. Onderdeel daarvan is een beknopt overzicht van de maatschappelijke kosten en baten. Na overleg in de regiegroepen is een voorlopige verdeling voorgesteld voor de financiering van het gebiedsprogramma door de verschillende partijen en de verdere rol en betrokkenheid van de partners

Landschapstafels en programmering

De landschapstafels komen tegemoet aan de wens vanuit de regio's om meer verantwoordelijkheid te nemen voor de leefomgeving in hun gebied. Ze fungeren als samenwerkingsplatform, waarin overheden, maatschappelijke organisaties, bedrijven en andere betrokken partijen elkaar treffen en afspraken met elkaar maken over wat zij nuttig en nodig vinden voor de leefomgeving.

Hoe de landschapstafels hun samenwerking precies vormgeven, is in principe hun zaak. GS houden via de vijf regiegroepen Groen en Recreatie op enige afstand de vinger aan de pols. De provincie als partner wordt ambtelijk vormgegeven. De opzet met landschapstafels maakt het mogelijk om nieuwe en verrassende coalities te smeden, waarbij partijen kunnen worden betrokken die voorheen niet of nauwelijks betrokken waren bij het groenbeleid, zoals (lokale) bedrijven of lokale burgerinitiatieven.

Centraal in de gebiedssamenwerking staat het programma, waarmee de regionale partijen hun doelen en ambities voor het gebied denken te kunnen realiseren. Deze programma's zijn op verzoek van GS opgesteld met als basis een aantal vaste ingrediënten die onderlinge vergelijking vergemakkelijkt:

- visie voor de lange termijn
- concrete doelen voor vier jaar (2016 - 2019)
- afstemming met programma's van andere (aangrenzende) landschapstafels

- overzicht van de partners
- raming van de kosten (2016 - 2019)
- beknopte analyse van maatschappelijke kosten en baten (mini-MKBA)
- financiering
- uitvoering en organisatie.

Het programmatisch werken stelt de partners in staat tijdens de uitvoering het programma te actualiseren, vanuit de vraag welke activiteiten het meest bijdragen aan de provinciale doelen. De provinciale bijdrage is mede afhankelijk van het beschikbare budget en de mate waarin een programma bijdraagt aan de doelen van het provinciale groenbeleid, als het gaat om verbetering van de groenbeleving, agrarisch ondernemerschap/duurzame landbouw en biodiversiteit. De bijdrage van de provincie wordt gegeven in de vorm van een subsidie op basis van de (nieuwe) 'Subsidieregeling gebiedsprogramma's groen Zuid-Holland 2016' (Sgg). De bijdrage van de provincie bedraagt maximaal

Overzicht landschapstafels en regiegroepen

Regiegroep	Tafels	Informatie
Holland Rijnland	Leidse Ommelanden Rijn- en Veenstreek	http://bri.aadr.nl/index.php?pagid=9&bristukid=22&stukid=96991
	Duin- en Bollenstreek	www.noordwijkerhout.nl/bestuur/organisatie/samenwerking/gebiedsprogramma/
Metropolitaan	Duin, Horst en Weide Hof van Delfland IJsselmonde Voorne-Putten	www.duinhorstweide.nl www.hofvandelfland.nl www.groenijsselmonde.nl www.opvoorneputten.nl
Groene Hart	Recreatie Agenda Landbouw	www.veenweidenkrimpenerwaard.nl www.veenweidengouwewiericke.nl
Zuid-Holland zuidoost	Alblasserwaard- Vijfheerenlanden Waterdriehoek	www.gebiedsdeal.nl/p/opzet.html http://www.watericonen.nl/
Zuidwestelijke Delta	Natuur en Recreatie Haringvliet Duurzame Akkerbouw	www.haringvliet.nu http://np-debiesbosch.nl/

50% van de kosten die met het programma gemoeid zijn. In de praktijk blijkt dat de netwerk governance leidt tot extra financiering vanuit maatschappelijke partners, waardoor de provinciale bijdrage relatief lager uitvalt.

Verbindende rol regiegroepen

Via de vijf regiegroepen blijven GS bestuurlijk betrokken bij de gebiedsprogramma's. De regiegroepen komen ieder half jaar bijeen en staan onder voorzitterschap van de verantwoordelijke gedeputeerde Weber. De landschapstafels zijn vertegenwoordigd via een lokale bestuurder. De regiegroepen zorgen voor regionale afstemming tussen de tafels, maar vormen ook het gremium waarbinnen GS en regionale bestuurders thema's bespreken die van strategisch belang zijn voor het groenbeleid. Ook houden GS de voortgang van de afspraken over het programma in de gaten, inclusief de financiering. Vanzelfsprekend worden zij daarbij bediend door de landschapstafels.

Voorgestelde verdeling van middelen over de landschapstafels

In de regiegroepen zijn voorlopige afspraken gemaakt over de bedragen die verschillende partijen bereid zijn bij te dragen aan de uitvoering van de meerjarenprogramma's. Uit het volgende overzicht blijkt dat naast de ruim € 25 miljoen die de provincie bijdraagt, het bijna viervoudige bedrag is toegezegd als financiering door andere partijen, namelijk bijna € 92 miljoen.

Tegelijk kan worden geconstateerd, dat nog geen volledige dekking bestaat van de begrote totale kosten van de gebiedsprogramma's van € 164 miljoen. Deze dekking wordt door de partners in de komende jaren gerealiseerd. Dit is inbegrepen in de planning van deze programmatische werkwijze.

Uit tabel 1 blijkt een verdeling van middelen van totaal € 25,2 miljoen, hiervan wordt € 5,2 miljoen gefinancierd uit de € 100,- miljoen van het vorige Hoofdlijnenakkoord.

Tabel 1: Verdeling van middelen over de landschapstafels gebiedsprogramma's groen en recreatie 2016-2019

Regiegroep	Tafels	Totale kosten	Aanwezige cofinanciering	Provinciale financiering
Holland Rijnland	Leidse Ommelanden ²			
	Rijn- en Veenstreek	10.000.000	3.017.000	1.500.000
	Duin- en Bollenstreek	7.400.000	4.150.000	2.250.000
	Totaal	17.400.000	7.167.000	3.750.000
Metropolitaan	Duin, Horst en Weide	13.605.000	4.753.000	2.420.000
	Hof van Delfland ³	45.800.000	28.100.000	3.545.000
	IJsselmonde	15.800.000	8.900.000	2.000.000
	Voorne-Putten	10.100.000	7.000.000	2.500.000
	Totaal	85.305.000	48.753.000	10.465.000
Groene Hart	Recreatie	6.300.000	2.100.000	2.000.000
	Agenda Landbouw	Via POP-3	Via POP-3	Via POP-3
	Totaal	6.300.000	2.100.000	2.000.000
Zuid-Holland zuidoost	Alblasserwaard- Vijfheerenlanden	10.000.000	7.800.000	1.500.000 ⁴
	Waterdriehoek	16.000.000	10.000.000	2.500.000
	Totaal	26.000.000	17.800.000	4.000.000
Zuidwestelijke Delta	Natuur en Recreatie Haringvliet	28.900.000	16.000.000	5.000.000
	Duurzame Akkerbouw	Via POP-3	Via POP-3	Via POP-3
	Totaal	28.900.000	16.000.000	5.000.000
Totaal algemeen		163.905.000	91.820.000	25.215.000

² Reeds in de vorige collegeperiode 2011-2015 geprogrammeerd, met een provinciale financiering van € 7,5 miljoen.

³ Deelprogramma Rivier als Getijdenpark: De noordoever is onderdeel van het programma Hof van Delfland en de zuidoever is onderdeel van het programma IJsselmonde.

⁴ Incl. reservering van € 0,3 miljoen voor biodiversiteitsprojecten en duurzame landbouw in de Waterdriehoek.



4 Gebiedsprogramma's

De voorgestelde programma's geven inzicht in de accenten in groene en recreatieve ambities per deelgebied. Sommige landschapstafels borduren voort op eerdere resultaten, terwijl andere inspelen op de kansen die de nieuwe benadering biedt. Zo ontstaat een kleurrijk palet aan projecten, maatregelen en ingrepen die bijdragen aan een groenere en aantrekkelijker provincie.

Regiegroep Holland Rijnland

Binnen de regiegroep Holland Rijnland zijn drie landschapstafels actief:

- Leidse Ommelanden
- Rijn- en Veenstreek
- Duin- en Bollenstreek.

Landschapstafel Leidse Ommelanden

Aan de landschapstafel Leidse Ommelanden werken acht gemeenten samen met de landbouworganisatie Groene Klaver aan een meerjarig groen-recreatief programma met als doelen:

- de transformatie van de singelrand
- realisatie van wandel- en fietsroutes als stad-landverbindingen
- de optimale inrichting van de stadsrand
- de aanleg van nieuwe recreatieve routes
- oprichting of herinrichting van landschappelijke herkenningspunten (landmarks)
- het behoud van biodiversiteit
- bevorderen van agrarisch ondernemerschap.

Genoemde partijen werken al langere tijd samen aan een samenhangend groenblauw netwerk. In 2014 ontving de regio reeds een bijdrage van € 7,5 miljoen van de provincie voor de periode tot 2019. Van het programma zijn anno 2016 vijftien projecten in uitvoering en is bij tien projecten gestart met de planvorming.

Meerjarenprogramma

De regio werkt onder meer aan acht stad-landverbindingen, die starten vanaf het Singelpark in Leiden; aan de inrichting van een aantal groengebieden in de stadsrand en aan een groot aantal routes en belevingsmogelijkheden in het buitengebied. Er is een denktank Biodiversiteit in het leven geroepen, die voor de grote groengebieden advies geeft over de manier waarop de biodiversiteit verbeterd kan worden. Ook werkt men samen met de Groene Cirkel Bijenlandschap - een project van bierbrouwer Heineken, de provincie en Alterra - als het gaat om het realiseren van een bijvriendelijke inrichting.

Landschapstafel Rijn- en Veenstreek

De regio Rijn- en Veenstreek ligt op het grondgebied van de gemeenten Alphen aan den Rijn, Kaag en Braassem, en Nieuwkoop. De kracht van deze regio is het waternetwerk dat bestaat uit enkele plassengebieden die verbonden zijn door vaarwegen. Voor fietsers en wandelaars vormt dit netwerk een aantrekkelijke omgeving om te recreëren. Naast de plassengebieden maken het Bentwoud en attracties zoals Avifauna en Archeon deel uit van het recreatieve raamwerk.

In de afgelopen jaren heeft de regio zich flink ingespannen om het recreatieve netwerk van het gebied te versterken. Er is een wandelroutenetwerk ontwikkeld en de populaire fiets- en wandelverbinding dwars door de Nieuwkoopse Plassen is gerenoveerd. Veel daarvan is gerealiseerd vanuit het toenmalige Landschapsonwikkelingsplan Rijn- en Veenstreek.

Meerjarenprogramma 2016 - 2019

Inmiddels hebben de betrokken gemeenten in samenspraak met tal van maatschappelijke organisaties een flexibel Meerjarenprogramma 2016-2019 opgesteld. De partijen aan de landschapstafel Rijn- en Veenstreek hebben de ambitie uitgesproken dat de omzet van de recreatieve sector moet verdubbelen. Met het oog daarop wordt de komende jaren flink geïnvesteerd in het groenblauwe raamwerk voor wandelaars, fietsers en waterrecreanten.

Het programma wordt gedragen door een enthousiaste groep ondernemers en door maatschappelijke organisaties. De ondernemers zijn goed georganiseerd, o.a. in het Platform Recreatie en Toerisme (PReT) voor Alphen en omgeving. Alle partijen kunnen projecten voor het groenblauw netwerk aandragen, waarbij de onderlinge afstemming en samenwerking wordt gestimuleerd.

Overwegingen bij bod provincie

Dit programma draagt bij aan groenbeleving, en in beperkte mate aan biodiversiteit en landbouw.



Op groenbeleving is de focus op het waternetwerk positief, want dit is de kracht van de Rijn- en Veenstreek. De natuuropgave van deze regio (aanleg NNN) en agrarische structuurversterking worden afzonderlijk geregeld via een gebiedsovereenkomst met de partijen in de stuurgroep GouweWiericke. Het programma wordt gedragen door een enthousiast netwerk. Daarbinnen vindt al samenwerking plaats, bijvoorbeeld in het Ondernemersplatform PReT. De regio kiest voor een open aanpak met veel ruimte voor de initiatieven van stakeholders. Om te voorkomen dat het geld besteed wordt aan een groot aantal kleine initiatieven die elkaar niet versterken, heeft de landschapstafel een aanpak gepresenteerd waarin kleine initiatieven samengevoegd worden tot grotere projecten waarmee de ambitie van het groenblauwe raamwerk daadwerkelijk waar gemaakt kan worden.

Landschapstafel Duin- en Bollenstreek

De partijen aan de landschapstafel Duin- en Bollenstreek hebben ervaring met regionale samenwerking rond het Landschapsbeleidsplan Duin- en Bollenstreek uit 1998. Deze samenwerking heeft een nieuwe impuls gekregen vanuit de Uitvoeringsprogramma's Groen 2014 en 2015. Er is onder andere een sloepen-netwerk gerealiseerd, het landgoed Hof van Hillegom is gerenoveerd en er is gestart met het opknappen van de oevers van de Haarlemmertrekvaart over een lengte van 2 km. Ook hebben drie gemeenten bloemrijke bermen ingezaaid en diverse landschapselementen aangelegd.

Gebiedsprogramma 2016 - 2020

In het najaar van 2015 hebben zes gemeenten onder leiding van gemeente Noordwijkerhout in de Bollenstreek de handschoen opgepakt om een nieuw meerjarenprogramma op te stellen. Daarin zijn de centrale thema's identiteit, beleving en natuur.

Om de ambities van het nieuwe programma waar te maken investeren de partijen aan de landschapstafel de komende jaren vooral in:

- versterking van vijf toeristische parels als visitekaartjes van de streek: de kust, landgoed Leeuwenhorst, Oosterduins Meer/Tespelduin, de trekvaart en streekmuseum Veldzicht;
- verbetering van de wandel-, fiets- en vaarnetwerken (hogere kwaliteit en meer beleving);
- versterking van het regionale natuurnetwerk;
- realiseren van herkenbare, fraaie entrees;
- zichtbaarheid van bloemen het hele jaar door.

Deze onderwerpen worden samen met ondernemers en maatschappelijke organisaties opgepakt. Naast gelden vanuit het Groenprogramma kunnen ook de Erfgoedlijnen en Europese fondsen benut worden. Verder participeert de regio in de aanvraag vanuit Dunea voor een Nationaal Park Hollandse Duinen.

Overwegingen bij bod provincie

Het programma Bollenstreek scoort goed op de doelen groenbeleving en biodiversiteit. De belevingswaarde komt aan bod in de parels, de routenetwerken worden goed benut en de ambities zijn goed uitgewerkt. De parels en entrees zijn ook interessant vanuit toerisme (breder aanbod dan alleen Keukenhof). Men maakt gebruik van belangrijke kwaliteiten zoals de kust en de Erfgoedlijnen. Biodiversiteit is uitgewerkt in een aantal ecologische verbindingzones en komt terug in diverse parels.

Uitvoerbaarheid: na een lastige start heeft het gebied een flinke slag gemaakt. Er is een goed netwerk in opbouw met name rond de parels, enkele ondernemers willen aan de slag en de gemeenten hebben meer dan € 3 miljoen aan cofinanciering gereserveerd, wat nog aangevuld kan worden met een bijdrage van Holland Rijnland (25% van de uitvoeringskosten). Een kanttekening is de afhankelijkheid van de personeelsinzet vanuit de gemeenten voor het programma en de parels. Het programma richt zich op dit moment vooral op de Bollenstreek zelf. De relatie met de stad zoals Leiden of Haarlem kan bij de uitvoering extra aandacht krijgen.

Regiegroep Metropolitaan Groen

Onder de regiegroep Metropolitaan Groen vallen vier landschapstafels:

- Duin, Horst en Weide
- Hof van Delfland
- IJsselmonde
- Voorne-Putten.

Daarnaast zijn er projecten die tezamen met de metropoolregio Rotterdam-Den Haag worden opgepakt, die aansluiten bij de programma's van de landschapstafels op langere termijn.

Landschapstafel Duin, Horst en Weide

In 2012 hebben de gemeenten Leidschendam-Voorburg, Voorschoten en Wassenaar samen met de gebiedspartners het Landschapsontwikkelingsplan Duin, Horst en Weide vastgesteld. Vanuit deze visie hebben partijen geïnvesteerd in het verder op orde brengen van het recreatieve netwerk binnen het gebied, het versterken van iconen, het verhogen van de bekendheid van Duin, Horst en Weide en het verbeteren van de samenwerking. Projecten die met provinciale cofinanciering de afgelopen jaren gerealiseerd zijn of in uitvoering genomen, zijn kwaliteitsimpulsen voor Backershagen en Meijndel, de aanleg van nieuwe wandelverbindingen, en van (netwerken van) wandel- en vaarknooppunten.

De landschapstafel Duin Horst en Weide verenigt uiteenlopende organisaties als Agrarische Natuurvereniging Santvoorde, gemeente Leiden, Ontwikkelingsbedrijf Vlietland, ANWB, gemeente Voorschoten, Recron Zuid-Holland, Dunea, gemeente Wassenaar, Staatsbosbeheer, Erfgoedhuis Zuid-Holland, gemeente Zoetermeer, Stichting Horst en Voorde, gemeente Den Haag, Natuur- en Milieufederatie Zuid-Holland, Van der Valk en de gemeente Leidschendam-Voorburg. Deze partijen delen de ambitie om de landschappelijke, cultuurhistorische en ecologische authenticiteit van het gebied te waarborgen, de vitaliteit ervan te versterken en de beleefbaarheid te vergroten, waarbij de balans tussen behoud en ontwikkeling van alle kwaliteiten cruciaal is.

Meerjarenprogramma Duin, Horst en Weide

Vier thema's vormen de schakel tussen de ambitie en doelen uit de visie en de projecten uit het Meerjarenprogramma: de relatie stad-land, de structuur binnen Duin, Horst en Weide (ruggengraat en netwerk), en plekken en bestemmingen.

Binnen het thema stad en land zijn vijf projecten gedefinieerd die zich richten



op het versterken van de relatie tussen stad en land en de relatie met het water, met behoud van agrarische, cultuurhistorische en natuurwaarden. Opgaven zijn onder meer de ontwikkeling van aantrekkelijke routes vanuit de stad naar het landelijk gebied en het verbeteren van de betrokkenheid van de stedeling bij Duin, Horst en Weide.

Bij het thema ruggengraat van het gebied bieden twee belangrijke 'slow lanes' structuur aan het gebied en vergroten de herkenbaarheid ervan. Het gaat om twee aantrekkelijk vormgegeven langzaamverkeersroutes, die zelf een recreatieve waarde hebben en waaraan tal van functies en bestemmingen gekoppeld kunnen worden. Hiervoor zijn twee projecten opgenomen: de Vliet als Groen Blauwe Ruggengraat en Zoetermeer aan Zee.

Het recreatieve netwerk voor wandelen, fietsen en varen verbindt de verschillende onderdelen van het gebied. Het zorgt ervoor dat mensen al naar gelang hun behoefte, kleine en grotere ommetjes kunnen maken en dat bestemmingen op een aantrekkelijke manier bereikt kunnen worden. Om het gebied groen en vitaal te houden is ook een sterk ecologisch netwerk van essentieel belang. Dit thema is uitgewerkt in vier projecten.

Het thema aantrekkelijke bestemmingen is gekoppeld aan objecten en locaties die al aanwezig zijn in het gebied. Het zijn veelal locaties die een (tussen) bestemming vormen voor de recreant. Dat kan zijn omdat ze daar rust en ontspanning vinden, of juist omdat daar iets te beleven valt. Privaat ondernemerschap is bij dit thema de drijvende kracht achter de vier projecten die het Meerjarenprogramma bevat.



Overwegingen bij bod provincie

Duin, Horst en Weide omvat drie karakteristieke landschappen. Het meerjarenprogramma scoort goed op zowel groenbeleving en biodiversiteit, verder ook aandacht voor de relatie met de twee erfgoedlijnen Landgoederenzone en Trekvaarten. Het programma wordt gedragen door een brede en vitale uitvoeringscoalitie en er is € 4,8 miljoen aan cofinanciering aanwezig. Het programma kent een heldere programmastructuur met een uitgebreide kostenraming.

Landschapstafel Hof van Delfland

Hof van Delfland is als gebied voor de metropoolregio Rotterdam-Den Haag (MRDH) van essentieel belang voor de kwaliteit van leven van de inwoners. Het gebied omvat de kust van Hoek van Holland tot Den Haag, het open weidelandschap van Midden-Delfland, en de rivieroever, natuurterreinen, recreatiegebieden en waterpartijen in het gebied vertegenwoordigen unieke recreatieve waarden voor de zuidelijke Randstad.

De landschapstafel Hof van Delfland verenigt overheden, private partijen en maatschappelijke organisaties, zoals gemeenten Maassluis, Vlaardingen, Schiedam, Rotterdam, Lansingerland, Zuidplas, Delft, Pijnacker-Nootdorp, Midden-Delfland, Westland, Zoetermeer en Den Haag; Zuid-Hollands Landschap, Natuurmonumenten, Staatsbosbeheer, Dunea, Agrarische Natuurvereniging Vockestaert, het Hoogheemraadschap van Delfland en als agendalid het Hoogheemraadschap van Schieland en Krimpenerwaard.

De afgelopen jaren zijn talrijke projecten met provinciale cofinanciering gerealiseerd of in uitvoering genomen, zoals de aanleg en inrichting van de Poelzone, Groenzoom, Vlinderstrik, Oranjebonnen, informatievoorzieningen Hof van Delfland, kwaliteitsimpulsen Madestein/Uithof, Buytenhout, Zoetermeerse

Plas, Buytenpark, Lage Bergsche Bos, Akerdijkse Plas, Schieveen, Schiezone, Hitland, verbetering stad-land fietsverbindingen, nieuwe recreatieve fietsverbindingen en de realisatie van wandelknooppunten- en vaarknooppunten-netwerk.

Meerjarenprogramma Hof van Delfland

Voor het meerjarenprogramma zijn de visies gebruikt die de afgelopen jaren voor dit gebied zijn vastgesteld, zoals de 'Ruimtelijke Visie Hof van Delfland' van 2010 en de visies van de recreatieschappen, waaronder van het recreatieschap Rottemeren. Voor de komende periode liggen de ambities van de landschapstafel op de volgende aspecten:

- stad en land verbinden: naast fysieke maatregelen, zoals het verbeteren van routes en het realiseren van poorten gaat het om vergroting van de mentale binding van stedelingen met het platteland en voedsel.
- Het open houden van het groene middengebied, ('Central Park') bestaande uit Midden-Delfland inclusief de omgeving van 't Woud en de weidegebieden ten oosten van de A13. Hiervoor is sanering van verspreid glas noodzakelijk en dienen maatregelen voor innovaties in de landbouw.
- Beleefbaarheid en bevaarbaarheid van de rivieren en kanalen vergroten, zoals langs de Nieuwe Waterweg / Nieuwe Maas, waar het de ambitie is om meer getijdennatuur te realiseren ('Rivier als Getijdenpark').
- Recreatie en natuur langs de kust versterken. Voor de inwoners van de metropool is dit een uniek landschap dat nog beter verbonden moet worden met het achterland.
- Meer recreatief programma om de stedelingen naar het landschap te trekken. Er is nog een kwaliteitsslag nodig om interessante bestemmingen aan te bieden voor de verschillende groepen stadsbewoners.
- Het zorgvuldig inpassen van nieuwe infrastructuur met het oog op aantrek-

kelijke recreatieve routes, en ecologische verbindingen voor de natuur. Maar ook de landschappelijke opgave om aansluiting te zoeken op de ruimtelijke structuur van een gebied.

- Doorgaan met het verbeteren van het fijnmazig netwerk van wandel- en fietsroutes, onder andere door enkele hoofdroutes op te waarderen tot paden met allure, zogeheten slow lanes (studie West 8 voor MRHD).
- Afspraken over kwaliteitsborging voor de natuur- en recreatiegebieden met name wat de biodiversiteit betreft. Hiervoor bestaat een apart traject binnen de landschapstafel.
- Herstel van cultuurhistorische structuren en elementen in het landschap. De unieke landschappen tussen de grote steden zijn van grote waarde voor de beleving. Voor herstel van de oude structuren wordt o.a. aangesloten op de provinciale erfgoedlijnen, met name de trekvaarten.

Deze ambities zijn uitgewerkt in zes gebiedsgerichte en twee thematische deelprogramma's. De zes gebiedsprogramma's gaan over Central Park, Delflandse Duinen, Rotte/Rottemeren, rivier als getijdenpark, Buytenhout en Vlietzone. De themaprogramma's gaan over slow lanes en vaarroutes /waterrecreatie.

Verder bekostigt de landschapstafel de inzet van een 'gebiedsschakelaar', die ondernemers wijst op het belang van hun band met het gebied, en ze ondersteunt bij het aangaan van samenwerking. Tevens bekostigt de tafel gebiedsmarketing, onder meer met een eigen website en facebookpagina

Overwegingen bij bod provincie

Hof van Delfland bestaat uit verschillende deelgebieden in een dichtbevolkt stedelijk gebied. Het meerjarenprogramma scoort goed op groenbeleving en scoort gemiddeldop biodiversiteit. Verder is er aandacht voor de relatie met de erfgoedlijn Trekvaarten. In dit gebied heeft zich een sterke uitvoeringscoalitie gevormd van veertien partners die met elkaar een fors bedrag aan cofinanciering op tafel hebben gelegd en gereed staan om de uitvoering van het programma te starten. Binnen het gebied loopt voor de inpassing van de Blankenburgverbinding en de inpassing van de Rotterdamsebaan een kwaliteitsprogramma met eigen financiering.

Landschapstafel IJsselmonde

De landschapstafel IJsselmonde bouwt voort op wat in de visie Deltapoort (2012) is omschreven als het verbeteren van de ruimtelijke kwaliteit en het verminderen van de versnippering en verrommeling van IJsselmonde.

- De bestuursovereenkomst voor de landschapstafel (2015) geeft als doelen aan:
- kwaliteit van het landschap op IJsselmonde in stand houden c.q. verbeteren;
 - komen tot een recreatief aantrekkelijk, toegankelijk en bruikbaar groen landschap, dat bijdraagt aan de economische ontwikkeling van IJsselmonde;

- afstemming van het beheer van de groen- en recreatiegebieden op IJsselmonde; het stellen van kaders voor en verbetering van het beheer in overleg met de terreinbeherende instanties.

Deelnemende partijen aan de landschapstafel IJsselmonde zijn de gemeenten Barendrecht, Albrandswaard, Ridderkerk, Zwijndrecht, Rotterdam en Hendrik-Ido-Ambacht; het waterschap Hollandse Delta; Staatsbosbeheer en Stichting Zuid Hollands Landschap.

Voorbeelden van projecten die met cofinanciering van de provincie de afgelopen jaren gerealiseerd of in uitvoering zijn genomen zijn: aanleg en inrichting Zuidpolder, Waalbos, Develbos, Blauwe Verbinding, kwaliteitsimpuls Zuidelijk Randpark, Johannapolder Rhooen, Hooge Nesse/Veerplaat, verbetering stad-land fietsverbindingen, wandelknooppuntennetwerk.

Meerjarenprogramma IJsselmonde

Nieuw bij het meerjarenprogramma is om de visie van de overheden te verbinden met private initiatieven in het gebied. Om dit te bereiken is begin 2015 een ontwikkelprogramma opgesteld, als resultaat van een intensief proces tussen een groot aantal ondernemers, belangenorganisaties en ondernemende inwoners uit het gebied. De projecten uit het ontwikkelprogramma zijn opgenomen in het meerjarenprogramma.

Het meerjarenprogramma 2016 tot 2019 onderscheidt zeven hoofdpogaven, die de grootste toegevoegde waarde opleveren voor een groen en recreatief sterk IJsselmonde. Aan deze hoofdpogaven zijn één of meerdere projecten gekoppeld, inclusief een actuele kostenraming. De hoofdpogaven voor IJsselmonde tot 2020 omvatten:

- marketing en communicatie IJsselmonde;
- versterken van het recreatief routenetwerk;
- versterken van de blauwe verbinding IJsselmonde;
- potenties benutten van de Waal en omgeving;
- kwaliteitsimpuls grote rivieren en getijdenpark;
- gebiedsimpulsen op IJsselmonde;
- particuliere initiatieven op IJsselmonde.

Overwegingen bij bod provincie

IJsselmonde is een dichtbevolkt stedelijk gebied met groengebieden en veel infrastructuur. Het meerjarenprogramma scoort gemiddeld op groenbeleving en biodiversiteit. Goed is de focus op verbeteren van bestemmingen en verbinden van versnipperde groengebieden en aandacht voor biodiversiteit binnen verschillende projecten (Blauwe Verbinding, Waaloevers). Binnen de landschaps-

tafel is een flinke slag gemaakt in prioritering en er is een start gemaakt met een uitvoeringscoalitie.

Landschapstafel Voorne-Putten

Voorne-Putten heeft een sterke en kenmerkende structuur met vele bijzondere elementen. De Investeringsagenda Landschapstafel Voorne-Putten formuleert als doel dat alle kenmerkende elementen en structuren op het gebied van natuur, cultuur, landschap en agrarisch en toeristisch-recreatief gebruik op Voorne-Putten worden verbeterd, meer herkenbaar zijn en met elkaar verbonden worden.

Participanten aan de landschapstafel Voorne-Putten zijn het waterschap Hollandse Delta, provincie Zuid-Holland, Groenservice Zuid-Holland/recreatieschap Voorne-Putten, Vereniging Natuurmonumenten, Stichting Zuid-Hollands Landschap, Marketing OP Voorne-Putten, LTO-Voorne-Putten, TOP Voorne-Putten, Natuurlijk Voorne-Putten, Hollands Particulier Grondbezit, gemeenten Westvoorne, Nissewaard, Brielle en Hellevoetsluis.

Voorbeelden van projecten die de afgelopen jaren gerealiseerd of in uitvoering genomen zijn met provinciale cofinanciering, zijn: kwaliteitsimpulsen Oostvoornse Meer, Vrijheidsbos Brielle, Kreekenplan Voorne, aanleg kleine landschapselementen Voorne-Putten, nieuwe recreatieve fietsverbindingen, wandelknooppuntennetwerk.

Meerjarenprogramma Voorne-Putten

In aansluiting op de doelen van de diverse (gebieds)visies en afgeleid van de visie van de landschapstafel zijn de volgende doelen voor het meerjarenprogramma geformuleerd:

- Het verbeteren van kenmerkende elementen, voorzieningen en structuren op het eiland zodat deze beter herkenbaar zijn en beter begrepen kunnen worden, wat de identiteit van het eiland versterkt.
- Het meer en beter toegankelijk en bereikbaar maken, en met elkaar verbinden van kenmerkende elementen, voorzieningen en structuren op het eiland zodat ze elkaar versterken en waardoor recreatie, landbouw en natuur de regionale economie een impuls geven met blijvend effect.

De samenwerking binnen de landschapstafel moet leiden tot gezamenlijke uitvoering van het programma, maar ook tot nieuwe gezamenlijke initiatieven en cross-overs. De uitgevoerde projecten moeten een grotere bekendheid, sterkere profilering en meer bezoek aan en gebruik van alle voorzieningen en structuren van het eiland opleveren.

De landschapstafel heeft de projecten geïnventariseerd die de deelnemers in de periode 2016-2019 zouden willen uitvoeren om deze doelen te bereiken. De 37 projecten zijn geclusterd, wat heeft geleid tot een viertal programmalijnen:

- Voorne-Putten herkenbaar en begrepen

Voor de potentiële bezoekers dient duidelijk te zijn waar Voorne-Putten voor staat: wat is haar identiteit, wat is kenmerkend, wat heeft Voorne-Putten te bieden en waar kan men dat vinden? De thema's binnen deze programmalijn zijn: 'weten en vinden', marketing en promotie en de (toeristisch-recreatieve) ondernemer.

- Landelijk gebied

Een belangrijk deel van Voorne-Putten wordt gekenmerkt door een landelijk, open karakter. Dat is een van de belangrijke dragers voor de identiteit van Voorne-Putten. Een belangrijke speler daarbij is de landbouwsector. Van betere samenhang en afstemming tussen deze sector en de toeristisch-recreatieve sector profiteert heel Voorne-Putten. De thema's binnen deze programmalijn zijn: ondernemen en beleefbaarheid. Onder het eerste thema vallen ook aspecten als energie en streekproducten.

- Land-water

Voorne-Putten is de poort naar de Delta voor het stedelijk gebied. De aanwezigheid van het water, zowel op het eiland als aan de randen, waaronder de Delta, is een belangrijk en uniek kenmerk; dit kan worden versterkt en levert een aangrijpingspunt voor toekomstige ontwikkelingen. De thema's zijn hierbij herinrichting/verbetering van voorzieningen, en bereikbaarheid en toegankelijkheid.

- Verbindingen en netwerken

Voorne-Putten kent vele pareltjes. Belangrijk is deze met elkaar te verbinden en te ontsluiten voor zowel de bezoeker als de inwoner van Voorne-Putten. Het versterken van de bestaande verbindingen, en het realiseren van nieuwe verbindingen en netwerken verbeteren de ontsluiting van Voorne-Putten met haar kwaliteiten. Daarnaast biedt de nauwe verwevenheid met het stedelijk gebied kansen voor Voorne-Putten om, daar waar het gebied raakt aan het stedelijk weefsel, juist de onderlinge relatie te versterken en de wederzijdse betrokkenheid te vergroten. De thema's binnen deze programmalijn zijn: land- en watergebonden routestructuren

Overwegingen bij bod provincie

Voorne-Putten is een divers gebied tussen het stedelijk gebied en de Delta. Het meerjarenprogramma scoort goed op groenbeleving en gemiddeld op biodiversiteit. Dit programma heeft bovendien nadrukkelijk aandacht voor (verbrede) landbouw en de bijdrage van deze sector aan het recreatieaanbod van deze regio. Dit sluit goed aan bij de focus van het programma op gastvrijheidseconomie. De tafel bestaat uit een brede uitvoeringscoalitie. Het zuidelijk deel van Voorne-Putten is ook onderdeel van de landschapstafel Haringvliet.



Samenwerking tussen provincie en metropoolregio Rotterdam - Den Haag (MRDH)

Eén van de acht onderwerpen op de samenwerkingsagenda van metropoolregio en provincie is Aantrekkelijke Metropolitane Landschappen. Landschapsarchitect Adriaan Geuze heeft in de visie 'Landschap als vestigingsfactor' (2015) een aantal handreikingen hiervoor gegeven.

In 2015 hebben de provincie en MRDH afspraken gemaakt over de drie samenwerkingsprojecten om het metropolitane landschap te versterken, alle drie gericht op bovenregionale en lange termijnopgaven. De samenwerking tussen MRDH en provincie op dit onderwerp vult de meerjarenprogramma's van de Landschapstafels aan, die projecten tot 2020 uitvoeren.

Samenwerkingsprojecten en regionaal investeringsprogramma

Twee van de drie projecten zijn grootschalige ingrepen en verkeren in de fase van visieontwikkeling. Een daarvan betreft een verkenning naar verbreding van de Delflandse Kust en een andere het verbinden van Rotte met de Vliet en de Oude Rijn, waarbij het doortrekken van de Rotte richting Zoetermeer een eerste stap kan zijn. Het derde project betreft de realisatie van 'slow lanes' of Hollandse Banen; dit zijn brede (fiets)verbindingen tussen stad en omliggende landschappen. Alle ingrepen dragen bij aan een aantrekkelijker woon- en vestigingsklimaat voor de Zuidvleugel van de Randstad.

Op 6 juli 2016 is het Regionale Investeringsprogramma voor de Zuidelijke Randstad Investeren in vernieuwen aangeboden aan minister-president Rutte. Het programma bevat circa 30 projecten die betrekking hebben op het versterken van het metropolitane landschap en die door de landschapstafels zijn aangedragen. De drie eerder genoemde samenwerkingsprojecten zijn ook opgenomen in het Regionale Investeringsprogramma Zuidelijke Randstad.

In het algemeen mag een bijdrage van 50% van de provincie en gemeenten verwacht worden. De strategie is om rijk, Europese fondsen en private partijen te bewegen de andere 50% in te brengen. Per project zal de bekostigings-systematiek overigens sterk verschillen. De rol van de publieke partijen richt zich op het verbinden, experimenteren met regelgeving en actief mee-investeren. Bedrijven, kennisinstellingen en overheden hebben elkaar hard nodig. De komende periode is gericht op het opstellen van een uitvoeringsstrategie per (groep van) projecten.

Regiegroep Groene Hart

Het werkgebied van de regiegroep Groene Hart bestaat uit de Krimpenerwaard en het gebied Gouwe-Wiericke. In dit gebied heeft de provincie een grote natuuropgave ten behoeve van de realisatie van het Natuurnetwerk Nederland (NNN). In beide gebieden zijn stuurgroepen in het leven geroepen die als opdrachtnemer optreden. Met hen is afgesproken dat naast de natuurdoelen ook groenbeleving, recreatie en landbouw worden aangepakt. Daarvoor zijn twee programma's opgesteld: de Agenda Landbouwen Recreatie Groene Hart Zuid-Holland.

De stuurgroepen Gouwe-Wiericke en Krimpenerwaard vormen een landschapstafel. Daarnaast is het recreatieschap Groenalliantie Midden-Holland betrokken, dat ook als landschapstafel fungeert. Dit schap beheert een aantal recreatiegebieden en draagt mede bij aan de doelen in het recreatieprogramma. Voor de Agenda Landbouw is het Veenweide Innovatie Centrum een belangrijke speler, naast de agrarische standsorganisaties en het bedrijfsleven binnen het gebied.

De afgelopen jaren is gewerkt aan het opstellen van gebiedsovereenkomsten voor de Krimpenerwaard en Gouwe-Wiericke. Met de Krimpenerwaard is deze overeenkomst getekend, met Gouwe-Wiericke zal dit naar verwachting in het najaar van 2016 gebeuren. De essentie van de gebiedsovereenkomsten ligt in de integrale benadering van natuur, landbouw en recreatie. Omdat de provincie de ambitie heeft om met agrariërs in deze gebieden natuurwaarden te creëren is deze geïntegreerde aanpak noodzakelijk. De instelling van het Streekfonds Krimpenerwaard laat zien dat initiatieven van onderop heel goed werken.

De provincie ondersteunt het Veenweiden Innovatiecentrum (VIC), vanuit de overtuiging dat innovatie in de landbouw dé sleutel is voor transformatie van het veenweidegebied naar meer natuurwaarden en duurzame agrarische bedrijfsvoering. Dit is te zien in de proeftuin Veenweiden, een driejarig

programma waarbij het accent ligt op het verminderen van fosfaat- en stikstofverliezen, en het duurzaam maken van het bodemgebruik en de waterhuishouding conform de instandhoudingsdoelstelling van het Natuurnetwerk Nederland.

Ten aanzien van de recreatieve doelen is het met name het recreatieschap Groenalliantie geweest, die middels een door de provincie gesubsidieerde kwaliteitsimpuls de bestaande groengebieden in het Groene Hart is gaan aanpakken.

Meerjarenprogramma 'Agenda Landbouw'

De door de provincie gesteunde gebiedsontwikkelingsvisie is gericht op 'natuur-inclusieve landbouw'. Daarin krijgen agrariërs zoveel mogelijk een actieve rol bij de ontwikkeling van de gebieden die behoren tot het Natuurnetwerk Nederland; een adaptieve houding van agrariërs is de enige weg om op termijn het gebied agrarisch vitaal te houden. Om deze transformatie in gang te zetten hebben de beide stuurgroepen een Agenda Landbouw opgesteld, die agrariërs hierbij ondersteunt.

Op deze agenda fungeren vier thema's:

- duurzame landbouw en landbouwinnovatie
- structuurversterking melkveehouderij en duurzame gebiedsontwikkeling
- verbetering agrologistiek en landbouwverkeer
- biodiversiteit in de veenweidelandbouw.

Provinciale bijdrage

De provincie stelt een bedrag van € 335.000 beschikbaar voor de Agenda Landbouw. Daarnaast vragen we het gebied de financiering van de Agenda Landbouw te vinden door subsidieaanvragen te doen bij het Europese Plattelandsontwikkelingsprogramma (de POP3- regeling).

De POP3-regeling wordt in fases door GS opengesteld; voor de watermaatregelen vindt de voorbereiding van openstelling samen met de waterschappen plaats.

Meerjarenprogramma Recreatie Groene Hart Zuid-Holland

De provincie hecht eraan dat het te ontwikkelen 'natuur-inclusieve' landbouwlandschap nog meer beleefbaar wordt, bij voorbeeld door het aanleggen van wandelpaden door de natuur. Maar ook door het ontwikkelen van de identiteit en aantrekkelijkheid van de stedelijke centra in het gebied: Alphen, Gouda en Schoonhoven, als aanvulling en contrast voor de beleving van de recreant in het groen. De 'groene opwaardering' van het gebied maakt het ook aantrekkelijker voor kleinschalige verblijfsrecreatie, zoals Bed&Breakfast.



Het meerjarenprogramma 'Recreatie' kent drie thema's:

- regio-iconen
- stad-en-landverbindingen
- gastvrijheid.

De 'Limes' en de 'Oude Hollandse Waterlinie' doorkruisen het gebied. Waar mogelijk wordt daarom ook samenwerking gezocht met deze erfgoedlijnen.

Overwegingen bij bod provincie

Het programma scoort voldoende op het doel Biodiversiteit en op groenbeleving. Daarbij geldt dat 'natuur' (de NNN opgave) een aparte en zeer sterke pijler is in de gebiedsovereenkomsten GouweWiericke en Krimpenerwaard. Met de Krimpenerwaard is afgesproken dat het aspect 'groenbeleving' in deze regio meer aandacht verdient dan nu in het programma het geval is. Bij groenbeleving ligt veel nadruk op het realiseren van een grotere bekendheid van de regio-iconen (bv. Schoonhoven, Fort Wierickeschans en Oude Hollandse Waterlinie), ten einde de bezoekersaantallen te vergroten.

Dit laat onverlet dat de provincie in ieder geval verwacht dat investeringen worden gedaan in gerichte fysieke kwaliteitsverbeteringen rond deze iconen. Merk en marketing zijn daarbij alleen ondersteunend.

Het verbeteren en ontsluiten van het waternetwerk past goed in de provinciale doelen. Het Rondje Rijn en IJssel is een ambitieus plan met een aantal knelpunten die omvangrijke investeringen vergen. Een visie en fasering hoe hiermee om te gaan moet nog worden ontwikkeld. De provincie verwacht hierbij wel het vinden van synergie en afstemming met de landschapstafel Rijn- en Veerstreek, die hetzelfde onderwerp agenderen.

Regiegroep Zuid-Holland Zuidoost

Onder deze regiegroep vallen twee landschapstafels: Alblasserwaard-Vijfheerenlanden en Waterdriehoek.

Landschapstafel Alblasserwaard-Vijfheerenlanden

De gebiedscoalitie Alblasserwaard-Vijfheerenlanden bestaat uit het gebiedsplatform Alblasserwaard-Vijfheerenlanden (maatschappelijk middenveld), de regio Alblasserwaard-Vijfheerenlanden (overheid), de stichting Blauwzaam (bedrijfsleven) en het Wellantcollege (onderwijs). De gebiedscoalitie is de motor van het meerjarenprogramma, waarbinnen samengewerkt wordt met een veel bredere groep van initiatiefnemers.

Afgelopen jaren is met hulp van de Uitvoeringsprogramma's 2014 en 2015 geïnvesteerd in een aantal samenhangende projectenpakketten. Hiermee konden enkele groene ambities in de regio worden gerealiseerd; onder meer zijn de poorten van het gebied, zoals Leerdam, Nieuwpoort, Gorinchem en Kinderdijk



versterkt. Momenteel wordt gewerkt aan het wandelroutenetwerk. Ook is geïnvesteerd in het 'prachtlint', een keten van kleinschalige natuurontwikkelingen van oost naar west, waarbij de participatie vanuit gebruikers opvalt

Meerjarenprogramma Alblasserwaard-Vijfheerenlanden

Vanaf augustus 2015 hebben de partijen aan de landschapstafel verder gewerkt aan een gezamenlijk programma 'Groen verbindt', waarbij veel initiatiefnemers zijn betrokken. De aanpak die daarbij wordt gevolgd, verbindt de energie van onderop met de doelen op het gebied van groen, in samenhang met andere doelen, zoals het sociaal domein en de energietransitie.

Het meerjarenprogramma Alblasserwaard-Vijfheerenlanden onderscheidt vijf zogeheten kanskaarten. De kanskaarten vormen de schakel tussen de ambities en de doelen uit het meerjarenprogramma:

- het versterken en verbinden van de iconen;
- het versterken van de biodiversiteit en het behoud van het landschap;
- het verduurzamen van de lokale economie;
- het benutten van de kansen van het water;
- het versterken van de polderbeleving.

De kanskaarten dienen ter inspiratie; ze faciliteren tegelijk de samenhang tussen initiatieven en initiatiefnemers. Ze zijn het resultaat van het intensieve zoekproces van de gebiedscoalitie en de provincie om het meerjarenprogramma verder vorm te geven. Bij dat proces heeft de betrokkenheid en energie van deelnemers geleid tot krachtige initiatieven vanuit een samenhangend meerjarig perspectief.

Een belangrijk doel is ook de uitwerking van de procesbegeleiding - inclusief verbeelding en netwerk aanpak. Dat moet inspirerende kanskaarten opleveren, met krachtige initiatieven van deelnemers en stevige netwerkkracht rondom (een selectie van) initiatieven. Ook zijn in het programma verkenningen opgenomen op het vlak van onder meer duurzame landbouw, biodiversiteit en circulaire economie. De verkenning duurzame landbouw moet (ook) leiden tot projecten die met POP3 kunnen worden gefinancierd.

Met de gebiedscoalitie Alblasserwaard Vijfheerenlanden en de uitvoeringscoalitie Waterdriehoek is de afspraak gemaakt dat aan het programma 'Groen verbindt' in de Alblasserwaard-Vijfheerenlanden een reservering van € 0,3 miljoen wordt toegevoegd voor biodiversiteitsprojecten en duurzame landbouw in de Waterdriehoek. Deze thema's zijn in het meerjarenprogramma van de Waterdriehoek nog niet uitgewerkt. Gelet op de ambities en focus van beide landschapstafels, is besloten dat projecten voor deze thema's beter passen bij het programma 'Groen Verbindt', uiteraard in nauw overleg tussen

de gebiedscoalitie Alblasserwaard-Vijfheerenlanden en de uitvoeringscoalitie Waterdriehoek.

Naast genoemd meerjarenprogramma 'Groen verbindt' is de provincie Zuid-Holland met het Waterschap Rivierenland een Samenwerkingsovereenkomst Groen en Water (SOK) Alblasserwaard-Vijfheerenlanden aangegaan voor de periode 2015 - 2020. Doel daarvan is de uitvoering van een programma van circa 40 projecten waarin beleidsdoelen op gebied van water, groen, cultureel erfgoed en (fiets)infrastructuur integraal worden gerealiseerd: versterking van regionale waterkeringen, aanleg van natuurvriendelijke oevers en waterhuishoudkundige maatregelen in NNN-gebieden worden uitgevoerd in combinatie met bijvoorbeeld de aanleg van ecologische verbindingzones, realisatie van ontbrekende schakels in het NNN en andere maatregelen gericht op versterking van de biodiversiteit.

Overwegingen bij bod provincie

Het programma scoort op groenbeleving en biodiversiteit. Voor duurzame landbouw beschrijft het programma de afspraak dat er een gezamenlijke verkenning opgezet wordt die (onder meer) moet leiden tot goede input voor POP3. Overigens heeft de biodiversiteitsopgave al een stevige plek gekregen in de samenwerkingsovereenkomst met het Waterschap Rivierenland via afspraken met het gebiedscollectief Alblasserwaard-Vijfheerenlanden over agrarisch natuurbeheer. Het programma wordt gedragen door een enthousiaste gebiedscoalitie met op de achtergrond een groot netwerk van initiatiefnemers, waarbinnen samenwerking en samenhang zich verder kan ontwikkelen. Het proces om "onderop initiatieven" los te maken en te verbinden is interessant en leerzaam (zie ook hieronder).

Het belangrijkste zorgpunt is hoe de visie en doelen worden gerealiseerd. Door een open aanpak met veel ruimte voor de afzonderlijke initiatieven bestaat het risico dat het geld besteed wordt aan een groot aantal kleine initiatieven die ieder voor zich te weinig kracht en continuïteit ontwikkelen en elkaar niet versterken. Des te interessanter als daarom de stevige inzet op verdere professionalisering en doorontwikkeling van de gekozen programma-organisatie en netwerkaanpak. Ook voor de provincie is het interessant om zo'n leertraject samen met het gebied vorm te geven. Kansrijke initiatieven, met potentiële vliegwielfunctie, zijn Slingelandse Plassen (i.r.t. overdracht provinciaal recreatiegebied), Kaasexperience Center (i.r.t. circulaire economie, groene cirkel) en regionale biodiversiteitsagenda (verbinding prachtlint, dotterslingers) en andere initiatieven. Een belangrijk aandachtspunt is de aansluiting van het meerjarenprogramma op een van de grootste (fysieke) opgaven van de komende decennia, namelijk de waterveiligheid waarvoor MIRT-onderzoek loopt.

Landschapstafel Waterdriehoek

Waterdriehoek richt zich op de versterking van het toeristische product van Kinderdijk, Biesbosch en Dordrecht, op de versterking van de verbinding en samenhang tussen deze iconen en van de iconen met de regio. Het doel is de watericonen en de regio waar de grote rivieren Merwede, Noord en Oude Maas doorheen stromen, toegankelijker, aantrekkelijker en bekender te maken.

De uitvoeringscoalitie Waterdriehoek bestaat uit Waterbus, Stichting Werelderfgoed Kinderdijk, Parkschap Nationaal Park de Biesbosch, gemeenten Molenwaard, Alblasserdam, Dordrecht, de regio Drechtsteden, provincie Zuid-Holland, Dordrecht Marketing en VVV Zuid-Holland Zuid. Zij werken samen aan de uitvoering van het regionaal investeringsprogramma.

Met het investeringsprogramma 2015 is, in vervolg op de eerdere programma's, een stevige impuls gegeven aan de recreatieve verbinding tussen de iconen Kinderdijk, Dordrecht en Biesbosch, evenals aan de iconen zelf. De afgelopen jaren zijn meer dan 35 projecten in uitvoering gebracht. De schaal van deze projecten is in de loop van de tijd toegenomen. Het meest in het oog springende voorbeeld daarvan is de herontwikkeling van de entreezone Kinderdijk die de 'poort' Kinderdijk versterkt. De gecombineerde aanpak met een succesvolle verbinding over water tussen Dordrecht en Kinderdijk (en Rotterdam), met investeringen in de erfgoedlijn, versterkt de Waterdriehoek als geheel.





Meerjarenprogramma Waterdriehoek

In het meerjarenprogramma Waterdriehoek (2016 - 2019) is de gezamenlijke ambitie overeind gebleven: de Waterdriehoek aantrekkelijker, toegankelijker en bekender maken.

Komende jaren gaan enkele belangrijke vliegwielprojecten van start. Dit betreft onder meer de ontwikkeling van een organisatie om de potentie van de riviercruisemarkt voor de brede regio te benutten en het verbinden van Dordrecht als stad aan het water met de andere poorten. Daarnaast is gestart met de vorming van een Nationaal Park van wereldklasse: Biesbosch-Haringvliet. Het Parkschap Nationaal Park Biesbosch is samen met de partners van het Droomfonds een van de initiatiefnemers, en zoekt nadrukkelijk de samenwerking met het werelderfgoed van Kinderdijk als voor de hand liggende partner. Ook de andere deelnemers aan de Waterdriehoek onderschrijven de ambitie van het Nationaal Park van wereldklasse.

Het meerjarenprogramma geeft invulling aan de gebiedsontwikkeling, waarbij de betrokken overheden de grootste rol blijven pakken; dat gebeurt in combinatie met product- en marktontwikkeling, waarbij de ondernemers en marketingorganisaties het voortouw hebben. De uitvoeringscoalitie wordt ondersteund door onafhankelijke procesbegeleiders

Overwegingen bij bod provincie

Dit programma scoort goed op groenbeleving en recreatie. De focus op deze thema's en op toerisme maakt het programma sterk en heeft aangetoond uitvoeringskracht te creëren. Het programma is sterk verbonden met cultureel erfgoed en vervoer over water. Een belangrijke kans voor de komende jaren is de verbinding van Biesbosch met Haringvliet om te komen tot een Nationaal Park van wereldklasse. Met hieraan gekoppeld een investeringsprogramma dat recht doet aan deze statu Biodiversiteit is geen zelfstandig subdoel in dit programma en komt ook in de uitgewerkte projecten niet terug. Dit is resultante van de afspraak om Initiatieven op biodiversiteit en duurzame landbouw in te brengen via de landschapstafel Alblasterwaard-Vijfheerenlanden.

Regiegroep Zuidwestelijke Delta

In deze regiegroep zijn twee landschapstafels vertegenwoordigd, met als showcases:

- Natuur en Recreatie Haringvliet - programma 'Haringvliet in een stroomversnelling'
- Duurzame Akkerbouw - pilot 'Proeftuin Hoeksche Waard'.

Landschapstafel Natuur en Recreatie Haringvliet

Het uitgangspunt voor het Haringvlietprogramma is het versterken van de unieke deltanatuur in en rond het Haringvliet en het beter bereikbaar, toegankelijk en beleefbaar maken van het gebied met zijn iconen, om zo de natuur en economie in het gebied een impuls te geven. Een aantal projecten is reeds van start gegaan, zoals de pilot Waterbus en het aanwijzen van proeflocaties voor het kweken van schelpdieren.

Aan de landschapstafel Natuur en Recreatie Haringvliet nemen deel: de gemeenten van Hoeksche Waard, Voorne Putten, Goeree-Overflakkee; provincie Zuid-Holland, recreatieschap Zuidwestelijke Delta en de zes partners van het Droomfondsproject Haringvliet, te weten ARK Natuurontwikkeling, Natuurmonumenten, Sportvisserij Nederland, Staatsbosbeheer, Vogelbescherming Nederland en het Wereld Natuur Fonds. Het Havenbedrijf Rotterdam, Rijkswaterstaat, waterschap Hollandse Delta, Recron en IVN zijn nieuwe partners en op projectniveau schuiven ook regelmatig ondernemers en onderwijsinstellingen aan.

Meerjarenprogramma Haringvliet in een stroomversnelling 2017 - 2019

Het programma is opgebouwd rond de drie 'toegangspoorten' tot het Haringvliet: Noordrand Goeree-Overflakkee, Hellevoetsluis en Tiengemeten, omdat op deze plekken al de economische en maatschappelijke infrastructuur aan-

wezig is die de investeringen in natuur en recreatie laten renderen. Gerichte investeringen via afgebakende, samenhangende projecten verleiden de bezoeker om ook het tussenliggende gebied te verkennen. De activiteiten van het programma zijn samengebracht in vier thema's: bereikbaarheid en beleefbaarheid, biodiversiteit, iconen en 'beleef het Haringvliet'.

Nieuwe trekpleisters kunnen uitgroeien tot de iconen van het gebied. Uniek is in ieder geval de 'spiekkoepeel'. Van hieruit zijn broedende kustvogels van dichtbij te bewonderen zonder ze te storen. Diverse uitkijkpunten maken Haringvliet 'uit de hoogte zichtbaar' waardoor bezoekers de relatie tussen water en land kunnen ervaren en kunnen genieten van weidse uitzichten en de natuur. Natuurspeelplaatsen laten kinderen spelenderwijs kennismaken met de bijzonderheden van de deltanatuur.

Herkenbare en inspirerende entrees heten de bezoekers welkom op de Zuid-Hollandse eilanden:

- *Noordrand Goeree-Overflakkee*

Stellendam wordt de nieuwe recreatieve hub voor riviercruises in de Delta. De boot creëert een verbinding tussen bestaande netwerken van fiets-, wandel-, bus en waterroutes, waardoor de duinen van Goeree, de Slikken van Flakkee, de natuurontwikkeling in de Noordrand, de Voordelta, de havens van Middelharnis en Hellevoetsluis en de Deltawerken op 15 minuten reistijd van elkaar komen te liggen.

Investerings in natuur en recreatie zorgen voor een verbreding van het toeristenseizoen, met een hogere bezettingsgraad voor de accommodaties. Het aantal overnachtingen kan mede door het toevoegen van bijzondere kleinschalige recreatieve concepten stijgen met circa 400.000. Dit leidt tot meer bestedingen op het eiland, waardoor het voorzieningsniveau in stand kan blijven.

- *Hellevoetsluis e.o.*

De Vestingsdagen in Hellevoetsluis trekken 100.000 bezoekers, terwijl het Quackstrand ook goed is voor ruim 100.000 bezoekers per jaar. Als Hellevoetsluis een vaste bestemming wordt voor de Waterbus, de kwalitatieve impuls van het Quackstrand is afgerond en het recreatieve netwerk verder geoptimaliseerd is (bijvoorbeeld in relatie tot de Slow Lanes), dan komt een verdubbeling van het aantal recreanten binnen bereik. Op de langere termijn zorgt een bevaarbare Bernisse voor de toestroom van nieuwe vaarrecreanten, die het gebied een extra impuls kan geven.

- *Tiengemeten e.o.*

Tiengemeten heeft de potentie om uit te groeien tot een van de populairste natuurrecreatie-attracties in de Randstad. Verwacht wordt dat de komende jaren het bezoek aan Tiengemeten zal verdubbelen, van 50.000 naar 100.000 bezoekers.



Tiengemeten en de Spuimonding worden de belangrijkste trekpleisters van het te ontwikkelen Nationaal Park Biesbosch-Haringvliet Delta, als eindpunt van een van de Slow Lanes vanuit Rotterdam en als aanlegpunt van de Waterbus. Om eventuele capaciteitsproblemen voor te zijn, is spreiding van bezoekers over de directe omgeving en meer vervoer over het water met de Waterbus de aangewezen weg. Dit vergroot tevens de opnamecapaciteit van het zuidwestelijk deel van de Hoeksche Waard.

Overwegingen bij bod provincie

Het programma "Haringvliet in een stroomversnelling" scoort goed op het doelen Biodiversiteit en Groenbeleving. De toegankelijkheid en belevingswaarde van het gebied wordt over het water vergroot door de waterbus tussen Rotterdam, Dordrecht en het Haringvliet en sluit aan op de Slow Lanes vanuit de Rotterdamse Regio. Een sterk element binnen het programma is de keuze voor een beperkt aantal toegangspoorten (Tiengemeten, Stellendam, Hellevoetsluis) met een brede keuze aan recreatieve bestemmingen voor verschillende doelgroepen. Binnen het programma wordt flink geïnvesteerd in de delta natuur, waarbij de mogelijkheden die het Kierbesluit biedt worden aangegrepen. Het programma is ambitieus en op de lange termijn gericht. De Scharreze en de terugkeer van zee- en visarend zijn hiervan voorbeelden. Een sterk punt binnen het programma is de balans die is gevonden tussen de versterking van natuur en de recreatief- toeristische ontwikkeling. Een aantal iconen (Natuureiland Tiengemeten, vogelspiekkoepeel, uitkijktorens etc.) maken de natuur toegankelijker voor veel mensen.

Investerings in de natuur stimuleren seizoenverbreding binnen de toeristische sector en daarmee met het behoud van voorzieningen in het krimpgebied Goeree-Overflakkee. Het streven te komen tot een Nationaal Park Biesbos - Haringvliet en de samenwerking tussen beide gebieden in de Delta is zeer positief en zal door de Provincie worden ondersteund.

Uitvoerbaarheid: vanaf het begin is de samenwerking tussen de droomfondspartners en de gemeenten productief geweest. Er is een stevige programmastructuur opgebouwd met Goeree-Overflakkee als toekomstige penvoerder en Vogelbescherming die de programmaleider heeft geleverd. Op dit moment levert het IRP (provincie) de secretaris van de ambtelijke tafel. Twee sterke subnetwerken zijn in het westelijke deel van de Hoeksche Waard en op Goeree-Overflakkee ontstaan. Een opmerkelijke partner is het Havenbedrijf Rotterdam, dat actief heeft geparticipeerd in de Hoeksche Waard. Vanuit de droomfondspartners is € 13,5 miljoen beschikbaar en ook de gemeenten zorgen voor voldoende cofinanciering. Een essentieel project is al in uitvoering (pilot waterbus).

Landschapstafel Duurzame Akkerbouw

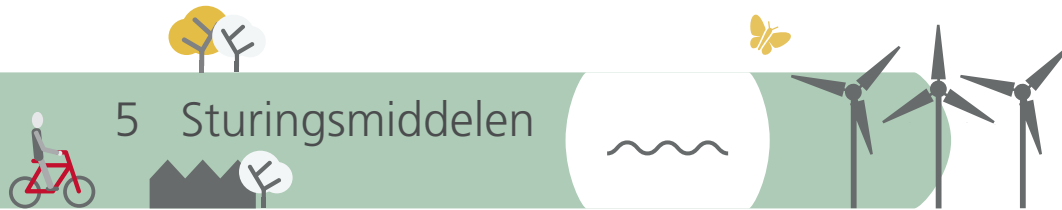
De landschapstafel wordt getrokken door het SOHW (Hoeksche Waard). De provincie (IRP) levert de secretaris. Naast de gemeenten van de Hoeksche waard en Goeree-Overflakkee participeren LTO, Stichting Veldleeuwerik, Rabobank, agrarische vertegenwoordigers van boerencoöperaties en het waterschap Hollandse Delta.

In juni 2015 is op basis van een provinciale subsidie aan SOHW en de stichting Veldleeuwerik in de Hoeksche Waard de pilot duurzame akkerbouw gestart met een internationale meeting van onder meer Europarlementariërs en buitenlandse boeren. Daarnaast is binnen het natuurbeheerplan voor 2016 ruimte gecreëerd voor een vervolg op de agrorandenregeling Hoeksche Waard.

Gezamenlijk programma voor Goeree Overflakkee en Hoeksche Waard 2017 - 2020

Het programma en de doelen worden in het vierde kwartaal van 2016 gepresenteerd. Op dit moment wordt er een gezamenlijke visie geformuleerd. Op beide eilanden is veel innovatiekracht aanwezig. Na een aarzelend begin vanwege cultuurverschillen (Hoeksche Waard met nieuwe concepten als functionele agrobiodiversiteit en Overflakkee meer gericht op productieverbetering en energie) is er veel enthousiasme ontstaan.

De uitkomsten van de pilot duurzame akkerbouw worden ondergebracht in een aantal deelprogramma's die naar verwachting vanuit POP3 gefinancierd kunnen worden. In een tweede fase breidt de landschapstafel uit met ketenpartijen als Suikerunie en eventueel Heineken, de wetenschap (Wageningen Universiteit) en financiers (Rabobank). Mogelijk ontstaat er een Groene Cirkel Duurzame Akkerbouw - zoals rond Heineken in Zoeterwoude, waaraan wellicht ook West Brabant en Zeeland kunnen deelnemen. Er is geen bod vanuit het budget voor de landschapstafels. Gestreefd wordt de eerste fase vanuit POP3 te financieren.



5 Sturingsmiddelen

26

De provincie ondersteunt de werkzaamheden van de landschapstafels met ideeën, mensen en geld. De keuze voor het financieren van programma's via meerjarige subsidiebeschikkingen met uiteenlopende partijen stelt hoge eisen aan de toe te passen sturingsmiddelen. Daarvoor is een nieuwe subsidieregeling in het leven geroepen: de Subsidieregeling gebiedsprogramma's groen Zuid-Holland 2016, naast andere provinciale of niet-provinciale bronnen van financiering. De provincie volgt de programma's van nabij als partner bij de landschapstafels. Monitoring vindt plaats aan de hand van de procesvoortgang, de inhoudelijke voortgang, de bereikte effecten en de financiële afwikkeling van de programma's.

Financiële ondersteuning

PS hebben in het Hoofdlijnenakkoord € 40 miljoen beschikbaar gesteld voor de groene opgave in de provincie. € 20 miljoen hiervan willen GS via deze Meerjarenprogrammering Groen beschikbaar stellen aan de landschapstafels. Daarnaast wordt € 5,2 miljoen beschikbaar gesteld uit het restant van de € 100 miljoen van het vorige Coalitieakkoord. De landschapstafels kunnen hiermee de provinciale groene doelen verder brengen, voor zover deze doelen overeenkomen met die uit de Beleidsvisie Groen: verbetering van de groenbeleving, stimuleren van agrarisch ondernemerschap en duurzame landbouw, en niet in de laatste plaats bevorderen van biodiversiteit.

Op verzoek van GS hebben de landschapstafels integrale programma's opgesteld voor de periode 2016 -2019 die bijdragen aan de realisatie van de groene doelen. Deze programma's zullen door de provincie gehonoreerd worden met een bijdrage.

Subsidieregeling gebiedsprogramma's groen Zuid-Holland 2016

De overdracht van de middelen naar de landschapstafels vindt plaats op grond van de Subsidieregeling gebiedsprogramma's groen Zuid-Holland 2016 (kortweg Sgg). Via de Sgg verstrekken GS subsidies via de penvoerende partij van de landschapstafels. Deze regeling is nieuw en komt in de plaats van hoofdstuk 2 van de Uitvoeringsregeling Groen.

De Sgg voorziet in subsidiebeschikkingen die de programmatische aanpak van de landschapstafels ondersteunen, op basis van de te bereiken maatschappelijke effecten. De programmatische aanpak biedt de gebieden de kans om de inkleuring van de programma's mee te laten bewegen met de energie en de initiatieven die binnen het gebied loskomen tijdens de uitvoering.

De subsidies voor de integrale gebiedsprogramma's op basis van de Sgg hebben betrekking op doelen op het gebied van groenbeleving en biodiversiteit. Kern van de Sgg is dat partijen uit een gebied zich verenigen aan een landschapstafel en gezamenlijk een integraal gebiedsprogramma opstellen dat gericht is op bevordering van groenbeleving inclusief het vergroten van recreatie in een gebied, of op stimulering van biodiversiteit, of op agrarisch ondernemerschap. Een meerjarig programma loopt van 2016 tot en met 2019, met een uitloop tot 31 december 2022 als dat voor de afronding nodig is.

Het beschikbare subsidiebedrag wordt verdeeld over de landschapstafels op basis van:

- de bijdrage aan de provinciale doelen ten aanzien van bevordering van groenbeleving inclusief het vergroten van recreatie in een gebied, stimulering van biodiversiteit of agrarisch ondernemerschap;
- de visie die het integraal gebiedsprogramma draagt;
- de concrete doelen;
- de verhouding met programma's van andere landschapstafels;
- de mate waarin het programma het lokale belang overstijgt;
- de mate waarin deelnemende partijen bijdragen aan de programmakosten;
- de termijn waarbinnen de resultaten van het programma zichtbaar zijn.

Met deze verdelingswijze wordt bereikt dat het gehele beschikbare budget op basis van de kwaliteit van de programma's over de landschapstafels wordt verdeeld.

Deze wijze van verdeling van het beschikbare subsidieplafond is anders dan gebruikelijk. Meestal is het doel de subsidieaanvragen te rangordenen, en op basis van de rangorde de aanvragen te honoreren totdat het subsidieplafond bereikt is. Het is dan mogelijk dat aanvragen niet gehonoreerd kunnen

worden, omdat het beschikbare subsidieplafond bereikt is. Voor de gebiedsprogramma's zou dit betekenen dat enkele gebieden geen subsidie zouden krijgen en dat in die gebieden dus geen bijdrage geleverd wordt aan de provinciale doelen. Vandaar dat op basis van de Sgg het beschikbare budget op basis van kwalitatieve criteria over de programma's wordt verdeeld.

Afleggen verantwoording

De landschapstafel legt verantwoording af over de programmasubsidie op basis van de bereikte doelen en op basis van bestedingen. Zij geeft in haar verantwoording per uitgevoerd project aan op welke wijze het project heeft bijgedragen aan een of meer van de doelen, en hoeveel van de provinciale subsidie is besteed. De verantwoording van de aan het gebiedsprogramma verleende subsidie vindt dus niet, zoals gebruikelijk was in de oude werkwijze, plaats op basis van werkelijk gemaakte subsidiabele. De hoogte van de subsidie is immers, zoals aangegeven, niet afhankelijk van de subsidiabele kosten.

Bij het aanvragen van de subsidie in het kader van de Sgg speelt de penvoerder een belangrijke rol. De penvoerder moet voorkomen dat partijen afzonderlijk subsidie aanvragen en dient één subsidieaanvraag in voor het gehele programma, in tegenstelling tot voorheen waarbij ook steeds per deelproject een subsidie werd verleend. Tijdens de consultatie over de concept-Sgg hebben de landschapstafels met klem gewezen op de zware taak van de penvoerder. Om recht te doen aan deze opmerkingen mag het programma maximaal 10% van de subsidie voor proceskosten – lees: programmamanagement - gebruiken.

Subsidieregeling groen Zuid-Holland 2016

De Subsidieregeling groen Zuid-Holland 2016 (Srg) vormt de grondslag voor de sectorale subsidies die niet binnen een integraal gebiedsprogramma kunnen worden opgenomen. Het gaat onder andere om Projectsubsidie soortenbeleid leefgebied en maatregelen verbetering natuurwaarden, Groenparticipatie en Projectsubsidie verwerving ecologische verbindingen. Hiermee kunnen afzonderlijke projecten worden (mede)gefinancierd, die de doelen van de meerjarenprogramma's versterken.

Monitoring

De provincie zal de komende jaren de programma's van nabij volgen via de gebiedsregie en als partner aan de landschapstafels. Doorslag geeft hierbij vooral de bovenregionale verantwoordelijkheid van de provincie. GS zullen strategische onderwerpen agenderen bij de landschapstafels en deze vervolgens aan de orde stellen in de regiegroepen. Hiertoe behoort ook het onderwerp 'monitoring'; dit zal door GS versneld worden geagendeerd bij de landschapstafels.

Zoals in hoofdstuk 2 aangegeven, zullen GS Provinciale Staten actief meenemen in het volgen van de programma's, zodat PS haar controlerende taak effectief kan blijven uitoefenen.

Om de voortgang van de programma's te kunnen volgen en te sturen, zijn vier aspecten belangrijk:

- voortgang in het proces: te denken valt aan samenstelling/kwaliteit van het netwerk, procesresultaten zoals convenanten, gebiedsafspraken etc;
- voortgang op geleverde prestaties: op basis van projectresultaten die resulteren in concrete ontwikkeling, aanleg, verbetering van (fysieke) voorzieningen of diensten;
- meten van bereikte effecten: in hoeverre dragen de geleverde prestaties bij aan de beoogde doelen die in de gebiedsprogramma's zijn opgenomen?
- financiële voortgang: inzicht in toedeling budgetten, budgetuitputting en bijdrage derden.

Ten behoeve van de monitoring zullen de landschapstafels met voorrang gaan werken aan het formuleren van concrete doelen (SMART). Voor de eerste drie aspecten worden indicatoren bepaald en voorzien van streefwaarden waarmee GS geïnformeerd worden over de voortgang. Gestreefd wordt deze op te nemen in de (sectorale) voortgangsrapportages Groen bij de jaarrekening (groenbeleving, biodiversiteit en landbouw). De financiële voortgang wordt zoals gebruikelijk via de bestaande rapportages binnen de P&C-cyclus vastgelegd.

Daarnaast komt eind 2017 een nieuw robuust instrument beschikbaar: het Programma Zuid-Hollands Groen. Hierin krijgen de resultaten, de voortgang en de besteding van (provinciale) middelen voor alle beleidsdoelen Groen in samenhang een plek. Tot dat moment is op de [Staat van Zuid-Holland](#) actuele informatie over de voortgang op de strategische groendoelen, en factsheets en publicaties over de groenonderwerpen en -programma's te vinden.

Financiering Meerjarenprogrammering Groen 2016 - 2019

Het financiële kader voor de Meerjarenprogrammering Groen 2016 - 2019 is de vastgestelde meerjarenbegroting 2016 - 2019. De budgetten zijn geordend op basis van de (begrotings)doelen:

1. Groenbeleving: toename recreatie in het groen binnen de provincie;
2. Biodiversiteit: behoud en ontwikkeling van biodiversiteit;
3. Agrarisch ondernemerschap: behoud van waardevolle en aantrekkelijke agrarische landschappen.

Middelen Hoofdlijnenakkoord 2011 - 2015

In de vorige collegeperiode is via het Hoofdlijnenakkoord 'Zuid-Holland verbindt en geeft ruimte' een incidentele financiële impuls gegeven aan het Uitvoeringsprogramma Groen (UPG) van € 100 miljoen. De besteding van deze middelen heeft laten zien dat er enige tijd kan gaan zitten tussen het moment dat met de provincie gesproken wordt over een mogelijk voorstel voor een gebiedsafspraak en het moment dat de provincie daadwerkelijk een subsidie-aanvraag hiervoor ontvangt.

Omdat voor Groen sprake is van een gesloten systeem - de niet bestede middelen blijven beschikbaar voor Groen - worden de resterende middelen van de € 100 miljoen besteed aan de Meerjarenprogrammering groen 2016 - 2019 en de Srg. Uit tabel 1 blijkt een verdeling van middelen van totaal € 25,2 miljoen, hiervan wordt € 5,2 miljoen gefinancierd uit de € 100,- miljoen van het vorige Hoofdlijnenakkoord.

Middelen Hoofdlijnenakkoord 2015 - 2019

Met het Hoofdlijnenakkoord voor de huidige collegeperiode 'Zuid-Holland: slimmer, schoner en sterker' is een incidentele impuls van € 40 miljoen beschikbaar. Deze middelen worden met name ingezet voor:

- meerjarige programma's van de landschapstafels (max. € 20 miljoen);
- landbouw (max. € 15 miljoen);
- groenparticipatie (max. € 5 miljoen).

Tabel 2, op bladzijde 29, is de tabel, zoals die was opgenomen in het Uitvoeringsprogramma Groen 2015. Dit is de tabel van het vorige Hoofdlijnenakkoord.

In de vergadering van PS van 1 juni 2016 is een motie aangenomen voor meer inzicht in de uitvoering en de bewaking van de financiën voor de aanleg van het Natuurnetwerk Zuid-Holland (M613). PS is met de brief van 23 augustus 2016 'P&C m.b.t. de beleidsdoelen Groen' onder andere geïnformeerd over het opstellen van een Programma Zuid-Hollands Groen, een Kaderbesluit Groen en een integrale voortgangsrapportage bij de jaarrekening.

Hiermee krijgen PS een compleet en samenhangend inzicht in de uitvoering en de bewaking van de financiën van de 'groene' beleidsonderwerpen. Dit betreft een majeure operatie. Verwacht wordt dat het eerste 'Programma Zuid-Hollands Groen' in het najaar van 2017, tegelijk met de begroting 2018, vastgesteld kan worden door PS. Om dit te realiseren is een herziening van de financiële administratie noodzakelijk.

De meerjarenprogramma's uit deze programmering kunnen starten tot en met het jaar 2019 en de lasten kunnen doorlopen tot en met 2022. De totale € 25,2 miljoen provinciale cofinanciering voor deze meerjarenprogrammering is per groen doel in de begroting als volgt opgenomen: zie onderstaande tabel 3.

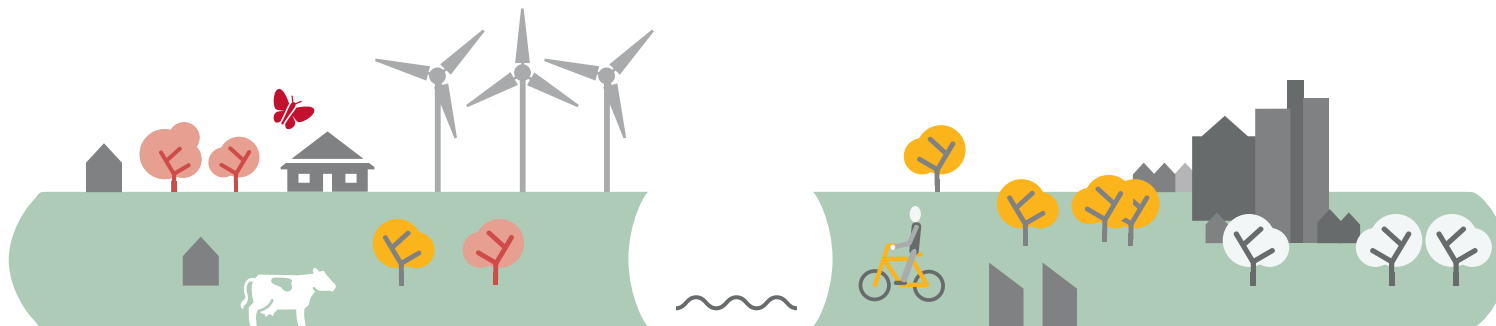
Tabel 3: prognose dekking in begroting voor de groene doelen 1.3 t/m 1.5 op hoofdlijnen tot en met 2022.

Nb de totaalstelling is gecorrigeerd voor de reeds afgegeven 5 ton voor Rijn- en Veenstreek.

Doel	2016	2017	2018	2019	2020	2021	2022	Totaal
1.3 Groenbeleving	723.333	6.911.211	5.480.714	3.724.587	1.020.655	70.000	70.000	18.000.500
1.4 Biodiversiteit	206.665	1.974.633	1.565.918	1.064.169	291.615	20.000	20.000	5.143.000
1.5 Agrarisch ondernemerschap	103.333	987.315	782.959	532.083	145.810	10.000	10.000	2.571.500
Totaal	1.033.331	9.873.159	7.829.591	5.320.839	1.458.080	100.000	100.000	25.215.000

Tabel 2: middelen en dekking UPG (bron: uitvoeringsprogramma Groen 2015)

Stand van zaken september 2016 (bedragen x € 1.000.000)"	Dekking UPG 2015							
	Beleidsvisie 2012	Werkelijk 2011-2013	Budget 2014	Budget 2015 - 2016	Totaal UPG	(Gedecen- traliseerde) middelen	Hoofdpijn- akkoord	Grond voor Grond
Groenbeleving								
Inrichting en grondverwerving projectenpakket RodS	124,10	103,40	21,20	2,60	127,20	124,20	3,00	
Afkoop beheer projectenpakket RodS/overdracht PRG's	29,00	9,00	12,90	7,10	29,00		29,00	
Versnellingsprojecten amendement 98	12,00	12,30	1,00	2,00	15,30	15,30		
Investeringen afronding Rods/gebiedsdeals	3,60	3,60	0,40	17,70	21,70		21,70	
Kwaliteitverbetering groengebieden			0,70	9,30	10,00		10,00	
Provinciaal wandelroutenetwerk	1,50	0,75	1,00	3,00	4,75		4,75	
Oplossen knelpunten in bestaande wandel- en fietsnetwerken incl. Landelijke Fietsroutes (LF) en Landelijke Wandelroutes (LAW)	3,50	1,00	0,40	2,60	4,00		4,00	
Oplossen knelpunten in Basistoervaartnetwerk (BRTN)	1,50	0,75	0,60	0,60	1,95		1,95	
Ontwikkelen 20 Toeristische Overstappunten (TOP)	0,40	0,20	0,20	0,30	0,70		0,70	
Verbeteren 60 stad - land fietsverbindingen	2,00	3,20	1,50	3,00	7,70	3,00	4,70	
<i>Subtotaal groenbeleving</i>	<i>177,60</i>	<i>134,20</i>	<i>39,90</i>	<i>48,20</i>	<i>222,30</i>	<i>142,50</i>	<i>79,80</i>	<i>-</i>
Biodiversiteit								
Investeringskosten herijkte EHS ²⁾	283,60	41,00	21,20	34,30	96,50	71,00		30,00
Ecologische verbindingzones			1,50	3,00	4,50		4,50	
Ontwikkel- en uitvoeringskosten	3,00	1,00	1,00	1,00	3,00		3,00	
Eenmalige bijdrage beheer natuurgebieden t/m 2013	24,00	24,00			24,00	24,00		
Gebiedsdeals								
<i>Subtotaal biodiversiteit</i>	<i>310,60</i>	<i>66,00</i>	<i>23,70</i>	<i>38,30</i>	<i>128,00</i>	<i>95,00</i>	<i>7,50</i>	<i>30,00</i>
(Agrarisch) ondernemerschap								
Afronding Vitaal Platteland	14,50	10,00	2,50	2,00	14,50	14,50		
Prov. Regeling Agrarische Structuurversterking (PRAS)	1,00		0,80	1,60	2,40		2,40	
Systeeminnovaties Veenweiden en stad-land	2,40	0,50	0,50	3,80	4,80		4,80	
Reservering afronding ILG, FES en RodS ³⁾	49,80	44,00			44,00	44,00		
<i>Subtotaal (agrarisch) ondernemerschap</i>	<i>67,70</i>	<i>54,50</i>	<i>3,80</i>	<i>7,40</i>	<i>65,70</i>	<i>58,50</i>	<i>7,20</i>	<i>-</i>
Innovatie realisatie- en beheermodellen (pilots)	5,00	1,50	2,00	2,00	5,50		5,50	
Totaal geprogrammeerd	560,90	256,20	69,40	95,90	421,50	296,00	100,00	30,00
Nog nader te specificeren programmering	23,10				-			
Totaal investeringen	584,00	256,20	69,40	95,90	421,50	296,00	100,00	30,00



Alle gebiedsprogramma's met bijlagen en kaarten zijn omvangrijke bestanden, daarom zijn deze te raadplegen via de programmasecretaris: em.kool@pzh.nl of telefonisch 06 55 44 92 07

Colofon

Vormgeving en fotografie:

Bureau Mediadiensten, provincie Zuid-Holland

16 08 03230