

Postadres Provinciehuis
Postbus 90602
2509 LP Den Haag
T 070 - 441 66 11
www.zuid-holland.nl

Datum
19 september 2022

Ons kenmerk
PZH-2022-814272552
DOS-2019-0006570

Bijlagen
2

Aan Provinciale Staten

Onderwerp

Aanbieding PARK-advies Landschapspark Rotte

Geachte Statenleden

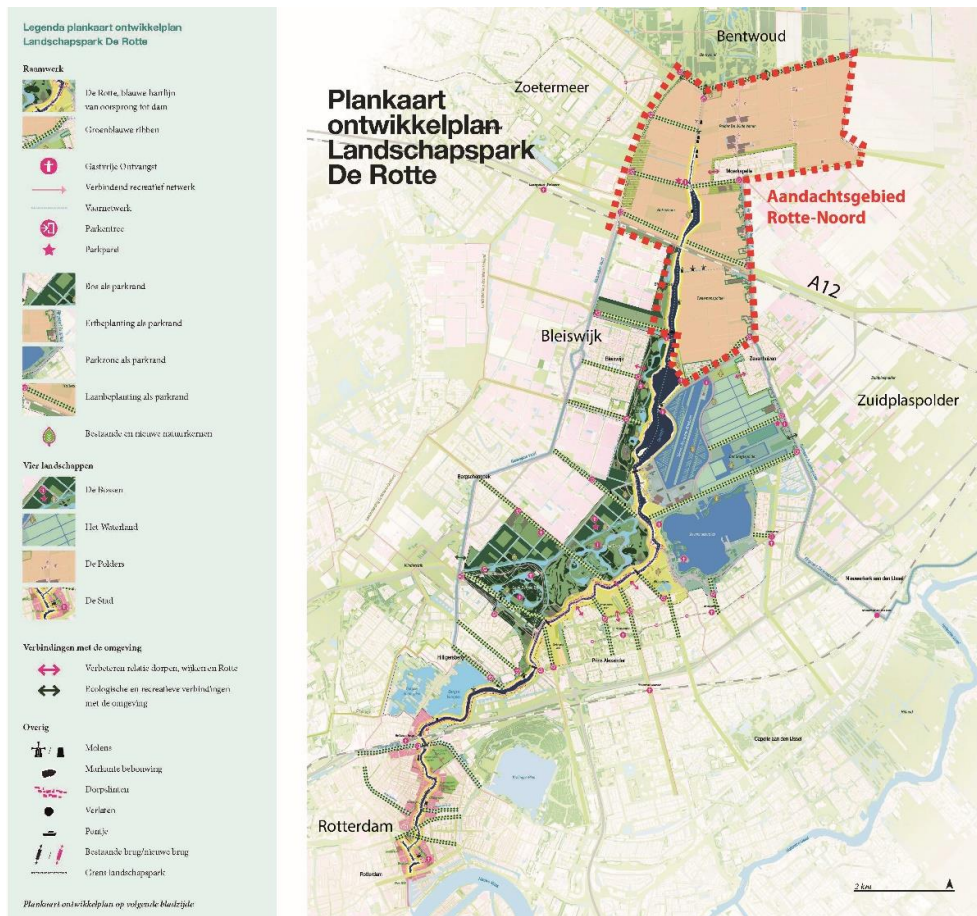
Wij bieden u hierbij de adviesbrief aan van de provinciaal adviseur ruimtelijke kwaliteit (PARK) “inzake de uitwerking van een landschapspark aan de Rotte”. In deze brief gaan wij in op hoe wij om willen gaan met het geleverde advies.

Kern van het advies

De PARK constateert dat de betrokkenheid van de provincie in het gebied onvoldoende omgezet wordt in daadkracht, actie en visie: “Dat geldt eens te meer, omdat de coronajaren achter ons plus de recente gemeenteraadsverkiezingen dringend vragen om een vernieuwing van het gezamenlijk beeld van alle partijen.” De PARK richt zich daarbij enerzijds op de kwaliteit van uitvoering op het geheel van het Landschapspark De Rotte van Bentwoud tot centrum Rotterdam, en vraagt speciale aandacht voor de voortgang in het gedeelte tussen Bleiswijk en Bentwoud (Rotte-Noord; **zie afbeelding 1**). De PARK pleit er nadrukkelijk voor om de grootschalige landbouw in dit laatste gebied te omarmen als een welkom deel van het landschapspark.

Het advies van de PARK bouwt deels voort op de Verkenning die door Strootman Landschapsarchitecten in 2020-2021 in opdracht van de provincie is uitgevoerd voor het gebied Rotte-Noord (zie bijlage). Het advies dient gezien te worden in samenhang met het [Ontwikkelplan Landschapspark Rotte](#) (2021) van het Recreatieschap Rottmeren. We hebben als provincie het gebied in het provinciale omgevingsbeleid inmiddels status gegeven als ‘groene buffer’ (Herziening Omgevingsbeleid 2021¹).

¹ Voor meer informatie, zie *Omgevingsbeleid Provincie Zuid-Holland: Beleidskeuze Groenblauwe Stedelijke Structuur en Omgevingsverordening artikel 6.9. Daarmee valt het gebied in categorie 2 van het beleid voor ruimtelijke kwaliteit, ‘gebieden met een specifieke kwaliteit’. Daarmee is het gebied beschermd tegen (grootschalige) stedelijke ontwikkeling. En bieden we zo voor de komende jaren perspectief voor de landbouw in het gebied.*



Abbeelding 1 – Plankaart ontwikkelplan Landschapspark De Rotte (Recreatieschap Rottemeren, 2021), met toegevoegde indicatie van de locatie van het aandachtsgebied Rotte-Noord. In het deel van Rotterdam-Centrum tot Bleiswijk is al veel gerealiseerd en wordt verder aan realisatie gewerkt. Voor Rotte-Noord is nu eerst een gesprek met agrariërs in het gebied gestart.

Met twee uitdagingen aan de slag

In algemene zin herkennen wij in het advies van de PARK en de aanbevelingen van Strootman Landschapsarchitecten dat er noodzaak is tot een integraal perspectief op het gebied 'Rotte-Noord'. Wij hechten tegelijkertijd aan een zorgvuldig proces en goede samenwerking. Daarbij zien ook wij landbouw als onlosmakelijk onderdeel van dit deel van het landschapspark. Het gebied Rotte-Noord staat echter, zoals de PARK ons ook voorhoudt, niet op zichzelf. Als onderdeel van het landschapspark Zuidvleugel versterkt het de zo belangrijke groenblauwe structuur in het stedelijk gebied. Tegelijk zien we ook druk op het gebied van veel verschillende ontwikkelingen variërend van de voortgaande verstedelijking, mobiliteit, energie, klimaat tot natuur en recreatie. En voor de landbouw zelf liggen er opgaven voor de akkerbouwers en tuinders in de droogmakerijen.

De provincie zet zich in om Landschapspark De Rotte inclusief het gebied Rotte-Noord als onderdeel van het Landschapspark Zuidvleugel door te ontwikkelen. Daarvoor is toekomstbestendige landbouw een belangrijke voorwaarde: de landbouw draagt het landschap en biedt identiteit. Daarbij willen we ook samen met de partners in het

gebied de kansen benutten om ontwikkelingen in landbouw, recreatie en natuur te combineren. Zo verkennen we o.a. een mogelijk tracé voor een Ecologische Verbindingszone (EVZ) van Krimpenerwaard naar Bentwoud via de Rotte en een recreatieroute langs de Rotte. Voor het Bentwoud wordt op verzoek van de Stuurgroep Bentwoud een Ontwikkelperspectief Bentwoud gemaakt (afronding najaar 2022). We herkennen dat de mogelijke combinatie van deze functies ingewikkeld kan zijn. En zetten ons continu in om het gesprek over de verschillende ambities en belangen op zorgvuldige wijze te voeren.

Wij zien daarmee twee uitdagingen in dit advies waarmee wij aan de slag gaan:

1. De uitdaging op regionaal niveau: gemeentegrensoverstijgende stapeling van opgaven die noodzaakt tot gedegen integrale afstemming, het leggen van de ruimtelijke puzzel, kwaliteit in de uitvoering en samenwerking over gemeente- en regiogrenzen heen.

Wat gaan we doen

- We gaan samen met gemeenten onderzoeken of er aanvullend op de status van “Groene buffer” meer ruimtelijke bescherming/maatregelen nodig is/zijn om de landbouw in het gebied een toekomstbestendig perspectief te bieden en het gebied met de gewenste kwaliteit als landschapspark te ontwikkelen.
 - We gaan met gemeenten en waterschappen in gesprek over de ruimtelijke puzzels en dilemma's, de dragende opgaven van het gebied en het maken van integrale keuzes die recht doen aan de onderscheidende gebiedsidentiteiten. Daarbij willen we onderscheid maken tussen een grofmazige gebiedsindeling en meer fijnmazige indelingen. Op welke schaal en hoe we dat voor dit gebied willen doen is onderwerp van gesprek. Mogelijk kan de Gebiedstafel Rotte en Rottemeren (in oprichting) daarbij een goede rol vervullen.
 - Daarbij onderzoeken we ook het instellen van een kwaliteitsteam voor de uitvoering van Landschapspark De Rotte, zoals de PARK ons adviseert. We beogen hiermee ook gemeentegrensoverstijgend en integraal inbreng te leveren in de gebiedsaanpakken voor NOVEX² en NPLG³.
2. De uitdaging op het niveau van het gebied Rotte-Noord: vaart maken en regie nemen op het leggen van de ruimtelijke puzzel in dit gebied. Daarvoor dient er een gezamenlijk en gedragen toekomstbeeld van landbouw, recreatie en natuur te komen. De eerste stap die daarvoor gezet moet worden, en in gang is gezet, is om

² NOVEX staat voor Nationale Omgevingsvisie Executie dat zich richt op gebiedsgerichte uitvoering. Het gebied valt zowel binnen NOVEX-gebied Groene Hart als NOVEX-gebied Zuidvleugel. Voor het NOVEX-gebied Groene Hart, waar dit gebied onder valt, wordt er samengewerkt met het Rijk, provincies Noord-Holland en Utrecht en gemeenten en waterschappen. In 2022 wordt gestart met het opstellen van de ontwikkelvisie Groene Hart. Dit proces wordt begeleid door het Coördinatiebureau Groene Hart. Vanaf 1 oktober krijgen de provincies de bouwstenen voor de ruimtelijke puzzel, waarin er in het bijzonder aandacht is voor de NOVEX-gebieden, waaronder het Groene Hart.

³ Het NPLG staat voor Nationaal Programma Landelijk Gebied dat wordt uitgewerkt in het Provinciaal Programma Landelijk Gebied. Via de Gebiedsgerichte Aanpak Vitale Landbouw wordt het gebiedsplan voor dit gebied uitgewerkt.

