

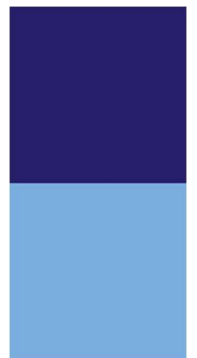
Samen bouwen aan een Circulair Zuid-Holland

Anders doen, denken en organiseren

Geactualiseerde strategie Circulair Zuid-Holland, 2023 – 2027



december 2023
Provincie Zuid-Holland



Inhoud

Leeswijzer	3
Voorwoord.....	3
1: Een perspectief op Circulair Zuid-Holland	5
Zuid-Holland: een diverse economie gebaseerd op grondstoffen.....	5
Unieke positie.....	5
Een verantwoordelijkheid voor de provincie Zuid-Holland.....	6
De provinciale aanpak komt in een nieuwe fase.....	7
Verbreden en versterken van de circulaire beweging	7
De meerwaarde van de provincie	8
Reflecties	9
2: De strategie Circulair Zuid-Holland Redesigned.....	11
Impact is leidend	11
Circulair Zuid-Holland draagt bij aan het oplossen van maatschappelijke vraagstukken	13
De kentering is al begonnen.....	15
3: Acht bouwstenen waarmee we verschil maken	16
Bouwsteen Inclusieve transitie.....	18
Bouwsteen Circulaire innovatie.....	21
Bouwsteen Coalities en netwerken.....	24
Bouwsteen Ruimte	27
Bouwsteen Circulaire organisatie.....	30
Bouwsteen Financiering en subsidies.....	32
Bouwsteen Beleid en monitoring.....	34
Bouwsteen Vergunningverlening, toezicht en handhaving.....	36
4: Slot - Circulair Zuid-Holland samen bouwen door anders doen, denken en organiseren.....	38
Bijlage 1: Bijdrage opgave circulair aan de perspectieven uit het coalitieakkoord	40
Perspectief op een netwerk van bereikbare en vitale steden, dorpen en gemeenschappen	40
Perspectief op een welvarend Zuid-Holland	41
Perspectief op natuurherstel en duurzame landbouw	42
Perspectief op een gezonde omgeving en slagvaardig bestuur.....	43
Bijlage 2: Circulair Zuid-Holland: het huidige beleid	44
Van beleid naar uitvoering	47
Bijlage 3: Wijze waarop aanbevelingen van de Randstedelijke Rekenkamer en het NSOB zijn verwerkt in de strategie	48
Verwerking van de aanbevelingen van de Randstedelijke Rekenkamer.....	48
Verwerking van de aanbevelingen van de Nederlandse School voor het Openbaar Bestuur	51

Leeswijzer

Voor u ligt de geactualiseerde strategie voor een Circulair Zuid-Holland. De aanleidingen om de oude strategie ‘Samen Versnellen’ te vernieuwen vindt u in hoofdstuk 1: Een perspectief op Circulair Zuid-Holland. Hoofdstuk 2 beschrijft de essentie van de vernieuwing en hoe deze aansluit op het coalitieakkoord 2023 – 2027. Een leidend principe is dat een circulair Zuid-Holland bijdraagt aan de oplossing van meerdere provinciale opgaven. De strategie omvat acht samenhangende bouwstenen. Deze zijn beschreven in hoofdstuk 3. We gaan in op doel en impact, aanpak, wijze waarop de bouwsteen aangrijpt op andere provinciale opgaven, en op de onderlinge samenhang.

Deze strategie is een document op hoofdlijnen. Het geeft de circulaire transitie in Zuid-Holland richting en ambitie voor de komende vier jaar. Ieder jaar vertalen we deze strategie naar activiteiten die deze richting en ambitie nader invullen.

In de bijlagen vindt u aanvullende informatie om u goed mee te nemen in de geschiedenis van Circulair Zuid-Holland, de aansluiting bij het college-akkoord en de verwerking van recente adviezen van de Randstedelijke Rekenkamer en de Nederlandse School voor Openbaar Bestuur.

Voorwoord

Krachtig Zuid-Holland, zo luidt het motto van ons coalitieakkoord. Een krachtig Zuid-Holland is ook een welvarend Zuid-Holland met een schone, circulaire en innovatieve economie, een duurzaam energiesysteem en een concurrerend vestigingsklimaat. En met een circulair Zuid-Holland bouwen we daaraan. Want een circulair Zuid-Holland maakt ons onafhankelijker van schaarse grondstoffen. Een circulair Zuid-Holland creëert toekomstbestendige banen voor onze inwoners, hun kinderen en hun kleinkinderen. En een circulair Zuid-Holland is goed voor onze gezondheid, de Zuid-Hollandse natuur en de planeet.

Wij zien ondernemers in Zuid-Holland die prachtige circulaire oplossingen creëren. Bij gemeenten op ambtelijk en bestuurlijk niveau dat zij inwoners betrekken bij de transitie en bij onze kennisinstellingen inzichten die de transitie verder helpen. Daar zijn wij trots op.

Ook zijn wij trots op deze nieuwe strategie die ons houvast geeft in de circulaire transitie. Het is een strategie die voortbouwt op de circulaire aanpak van de afgelopen jaren: een aanpak die circulair stevig op de kaart heeft gezet en waarvan we veel hebben geleerd. Met acht bouwstenen geven we inhoud aan het vervolg daarop. Met nieuwe accenten, zoals meer oog voor de belangen van onze inwoners en intensivering van wat succesvol is gebleken, zoals het bouwen van coalities en netwerken. Bij het opstellen van de strategie hebben we afstemming gezocht met veel van onze partners in het veld. We danken hen voor hun waardevolle input.

De weg naar een circulaire samenleving is een lange, bochtige en vooral ook een onbekende en avontuurlijke weg. Een weg die we in de afgelopen jaren ontwikkeld hebben, die we al aan het bewandelen zijn en waarop we onze pas moeten versnellen. Een weg die niet meer alleen gericht is op het stimuleren van innovatieve koplopers,

maar ook op het scheppen van randvoorwaarden. Niemand voor ons heeft ooit een circulaire samenleving gerealiseerd. Er is geen routekaart, geen blauwdruk, geen programma om uit te rollen. 'We ontdekken wat we moeten doen door te doen'. Dat betekent dat we onderweg óók zullen struikelen, fouten maken en hiervan leren.

Het is een avontuur dat wij graag aangaan. Met ons college, met de ambtelijke organisatie, en met u – Statenleden, medeoverheden, bedrijven, kennisinstellingen en inwoners. Want ook hiervan zijn wij overtuigd: een circulair Zuid-Holland, dat bouwen we samen!

College van Gedeputeerde Staten



1: Een perspectief op Circulair Zuid-Holland

Zuid-Holland is een prachtige provincie om in te wonen, te werken en recreëren. Met aantrekkelijke historische steden, afwisselende landschappen en een bloeiende economie. Het zijn kwaliteiten die we koesteren, maar die ook onder druk¹ staan. Want de opgaven op het bordje van de provincie zijn groot: met een ambitie voor het bouwen van honderdduizenden woningen, een fossielvrije energievoorziening, de transformatie van het landelijk gebied, het terugbrengen van de stikstofdepositie en de verbetering van de waterkwaliteit ten behoeve van onze gezondheid en de natuur. Om er maar een paar te noemen.

Zuid-Holland: een diverse economie gebaseerd op grondstoffen

De haven, onze industrie, land- en tuinbouw, woningbouw en infrastructuur, de energievoorziening, consumptiegoederen. Het zijn sectoren waarin grote hoeveelheden grondstoffen en materialen omgaan en doorgaan, als doorvoerhaven. Bekijk bijvoorbeeld de energietransitie. Door minder gebruik te maken van fossiele brandstoffen wordt een belangrijke bijdrage aan de circulaire transitie geleverd. Tegelijkertijd: elektromotoren, windturbines, zonnepanelen, accu's en elektrolyse-installaties zijn afhankelijk van kostbare en schaarse grondstoffen als lithium, koper, nikkel en platina. Van sommige van die grondstoffen weten we nu al dat – wanneer we niet ingrijpen – de wereldvoorraden ontoereikend zullen zijn voor een globale energietransitie. Landen als China, Zimbabwe en Chili controleren in toenemende mate de export van kritieke materialen en hierdoor worden ze meer en meer onderdeel van de geopolitiek. Anders omgaan met onze grondstoffen én inzetten op strategische autonomie is daarmee essentieel. Het zorgt voor een toekomstbestendig Zuid-Hollands verdienmodel. Het gaat echter niet alleen om een circulaire economie, maar om een grote maatschappelijke verandering. Daarom spreken we over de transitie naar een circulaire samenleving: dit omvat de ecologische, economische en sociale aspecten.

Ons grondstoffengebruik is enorm

Alleen al tot 2030 willen we ca 235.000 woningen bouwen. Conventioneel gebouwd zou daarvoor zo'n 42.300.000 ton aan beton en staal nodig zijn. Aan te voeren door een rij van 1.410.000 vrachtwagens, in een file die met 21.000 kilometer meer dan de helft van de aarde omvat.

Unieke positie

De provincie Zuid-Holland heeft een unieke positie in de circulaire transitie. We zijn een diverse provincie met zowel landbouw als industrie. Dat geeft bijvoorbeeld kansen voor vezelverwerking uit de land- en tuinbouw en het verwerken en verwaarden van gebruikte kunststoffen. Én we zijn de meest verstedelijkte provincie van Nederland. 3,8 miljoen mensen wonen hier. Met de haven, industrie en Greenports is Zuid-Holland het ook het economisch zwaartepunt van ons land. We huisvesten zowel vele (innovatieve) startups, mkb'ers als grote internationale bedrijven. Bedrijven die (inter)nationaal opereren of juist geworteld zijn in de verschillende regio's van Zuid-Holland. Ook hebben we met toonaangevende kennisinstellingen van MBO tot WO de kennis in huis om de transitie aan te pakken.

¹ [Rapport \(rabobank.com\)](http://rapport.rabobank.com)

Met de grootte van de economie in Zuid-Holland is het dan ook geen verrassing dat Zuid-Holland verantwoordelijk is voor 30% van het grondstoffengebruik in Nederland². Dat aandeel maakt ons, samen met de Zuid-Hollanders en de organisaties in onze provincie, verantwoordelijk en geeft ons verantwoordelijkheid. Het doel is een halvering van het grondstoffengebruik in 2030. Dat is al halverwege de volgende collegeperiode. Op dit moment wordt er in de provincie Zuid-Holland 17,5% minder primaire grondstoffen gebruikt voor onze productie vergeleken met 2014³. We gebruiken meer circulaire grondstoffen, echter groeit onze economie harder en dat leidt per saldo niet tot minder maar méér gebruik van grondstoffen⁴. Met deze realiteit in ons achterhoofd moeten we dan ook stevig aan de bak. **We gaan ervoor, maar realiseren ons ook dat wellicht niet alles (al) mogelijk is.**

Een verantwoordelijkheid voor de provincie Zuid-Holland

Het is duidelijk dat het zwaartepunt van zowel de circulaire opgave als de oplossing ervan op het grondgebied van onze provincie ligt. Wij zien daarbij een belangrijke rol voor onszelf, het provinciale bestuur, in de aanpak van de circulaire opgave. Met kennis van ons unieke en diverse regionale economisch ecosysteem zijn we in staat om gericht te interveniëren daar waar de grootste grondstoffenwinst en in het verlengde daarvan winst op gebied van strategische autonomie, milieu en klimaat, te bereiken is.

Dit doen we met een breed eigen instrumentenpalet, dat uiteenloopt van vergunningverlening, toezicht en handhaving (VTH), stimuleren van circulair ondernemerschap en ketensamenwerking, tot beleidsmatige verankering in ons Omgevingsbeleid en door het maatschappelijk verantwoord opdrachtgeverschap en inkopen (MVOI). We hebben een stevige positie in regionale triple helix (overheid, bedrijfsleven, kennisinstellingen) netwerken en zijn zo in staat om gemeenten en bedrijven te ondersteunen in hun circulaire ambitie. Daarnaast voeren we samen met lokale overheden een gerichte lobby naar Rijk en Europa voor wet- en regelgeving die de transitie ondersteunt.

Met de actualisatie van Circulair Zuid-Holland brengen we focus aan en gaan we aan de slag. We zetten in op het verbreden en versterken van de circulaire beweging, het op de kaart zetten van Circulair Zuid-Holland, en het steviger inzetten van de provinciale instrumenten om de transitie te stimuleren. We zetten hierbij de provinciale perspectieven centraal. Dit stuk geeft aan waar en hoe we de koers verleggen en bevat

Circulair Zuid-Holland “Redesigned”

De kern van de actualisatie:

- 1. Impact is leidend***
Met onze inzet willen we verschil maken: minder grondstoffen gebruiken en een bijdrage aan leveren een toekomstbestendige samenleving
- 2. Perspectief op Circulair Zuid-Holland***
Een circulair Zuid-Holland draagt bij aan de oplossing van meerdere maatschappelijke vraagstukken waar we als provincie aan werken.
- 3. Verbreden en versterken van de circulaire beweging***
We richten ons op koplopers én brede groep daarachter. Bouwen doe je samen.
- 4. Meerwaarde van de provincie***
We zetten in op zaken waar we als provincie verschil kunnen maken vanuit onze rollen en instrumenten.
- 5. Richting geven en focus aanbrengen***
Met 8 bouwstenen brengen we focus aan in de uitvoering van deze strategie.

² <https://circulair.zuid-holland.nl/activiteit/monitor-circulair-zuid-holland/>

³ <https://circulair.zuid-holland.nl/activiteit/monitor-circulair-zuid-holland/>

⁴ <https://www.pbl.nl/publicaties/integrale-circulaire-economie-rapportage-2023>

acht bouwstenen waar we de komende vier jaar mee aan de slag gaan om de transitie naar een Circulair Zuid-Holland te versnellen. In de bouwstenen van deze strategie (hoofdstuk 3) leest u hoe we onze instrumenten de komende collegeperiode richten op maximale impact.

De provinciale aanpak komt in een nieuwe fase

Circulair als beleidsthema is nog jong. We zijn als provincie nog maar een jaar of drie actief bezig met het onderwerp. In lijn met de transitietheorie hebben we ons in die jaren gericht op opbouw, linksonder in de transitiecurve (zie bijlage 2): we hebben de circulaire transitie concreet tastbaar en voorstelbaar gemaakt, waarbij we ons vooral gericht hebben op vernieuwers en andere koplopers. We hebben experimenten gefaciliteerd, nieuwe samenwerkingsverbanden aangejaagd en marktketens op weg geholpen. We zien de behoefte ontstaan om door te pakken:

- *In de markt:* het zijn allang niet meer alleen de koplopers die 'circulair' op het netvlies of 'grondstoffenstrategie' in hun bedrijfsplan hebben staan, bedrijven starten steeds meer circulaire initiatieven, ketenprojecten en kennisgroepen.
- *Bij andere overheden:* meer Zuid-Hollandse gemeenten (>80%) dan ooit hebben circulair en afvalverwerking expliciet opgenomen in hun coalitieakkoord,
- *Bij onszelf:* circulair krijgt steeds meer een plek in de provinciale opgaves. Het aantal hulpvragen bij team Circulair Zuid-Holland is fors toegenomen.

Met de behoefte om door te pakken komt de transitie in een nieuwe fase. Een die ook zorgt voor nieuwe uitdagingen, bijvoorbeeld fysieke ruimte voor circulaire bedrijven om op te schalen of belemmeringen in wet- en regelgeving. Dit vraagt om nieuwe samenwerkingspartners en een andere aanpak waarin de ruimte ontstaat om het niet alleen over opbouw van het nieuwe, maar het ook over de ombouw van de bestaande economie te hebben.

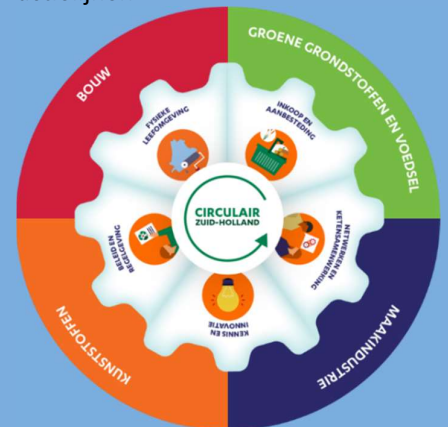
Deze ontwikkelingen vragen om een nieuwe invulling van onze rol, passend bij deze nieuwe fase. Waren we eerst vooral 'aanjager', inmiddels bewegen we ons van uitsluitend aanjager ook naar kadersteller en beïnvloeden we (inter)nationale wet- en regelgeving. De wens om de circulaire strategie te actualiseren is dan ook niet alleen ingegeven vanuit de noodzaak om te versnellen. Met de actualisatie richten willen we ons vanuit een hernieuwde rolopvatting richten op het maken van schaal en verschil, het agenderen van nieuwe thema's en het betrekken van een breder scala aan spelers.

Verbreden en versterken van de circulaire beweging

In de eerste fase van Circulair Zuid-Holland lag de focus nadrukkelijk op de koplopers. Door hen te stimuleren aan de slag te gaan en actief te ondersteunen wordt de circulaire toekomst zichtbaar, tastbaar en hanteerbaar. Maar om de doelstellingen te

Het huidige beleid

Het huidige circulaire beleid vindt u in de beleidsnota [Samen Versnellen](#), en is in 2020 vastgesteld door Provinciale Staten en is gericht op vier transitiethema's & vijf actielijnen



Figuur 1: transitiethema's & actielijnen

In bijlage 2 is het huidige beleid en een overzicht van uitvoering in de vorige coalitieperiode beschreven.

halen is meer nodig. Daarom richten we ons in deze strategie naast de koplopers, nadrukkelijk ook op de brede groep daarachter. Het gaat hierbij om zowel bedrijven die willen, maar nog niet weten hoe, als bedrijven die nog onvoldoende zicht hebben op welke nieuwe verdienmodellen de grondstoffentransitie voor hen kan gaan opleveren. Speciale aandacht richten we op bepalende bedrijven in Zuid-Holland die verschil kunnen maken door het betrekken van toeleveranciers, ketenpartners en klanten.

We zien ook dat de potentie van ideeën en initiatieven in wijken en gebieden nog onvoldoende wordt benut. Nu is de provincie niet de overheidslaag die direct in contact staat met inwoners. De beweging verbreden betekent dat we ook deze potentie meer moeten benutten. Bouwen aan een toekomstbestendige samenleving doe je immers samen. De mogelijkheden voor het betrekken van wijken en wijkinitiatieven gaan we verkennen. Ook zien we mogelijkheden in het betrekken van de Retail als onderdeel van de circulaire keten met een sterke verbinding met consumenten.

De meerwaarde van de provincie

Er zijn veel partijen actief in de overgang naar een circulaire samenleving in Nederland, waaronder bedrijven, burgercollectieven, onderwijsinstellingen en overheden. Om de circulaire transitie te laten slagen, is het belangrijk om samen te werken, elkaars kracht en meerwaarde optimaal te benutten en voort te bouwen op de inspanningen en initiatieven van deze partijen.

Rijk en EU

Een uniforme regelgeving binnen Europa en op rijksniveau bevordert de circulaire economie en vergemakkelijkt de handel. De afgelopen jaren zijn hierin ook stappen gezet met b.v. Europese richtlijnen, zoals de Green Deal, Ecodesign richtlijn, Right to Repair- en Critical Raw Materials Act en het Nationaal Programma Circulaire Economie. Veel marktketens zijn internationaal. We streven naar een gemeenschappelijk kader voor circulaire beleidsmaatregelen om een bevorderend speelveld te creëren. Hierbij gaat het om maatregelen zoals:

- Verschuiven van belasting op arbeid naar belasting op grondstof en product
- Uniforme regels over repareerbaarheid, renovatie en garantstelling
- Normering, standaardisering, certificering en keurmerken
- Weghalen van belemmeringen in beleid, regelgeving en subsidies
- Adequate handhaving van regels die circulariteit bevorderen

Deze maatregelen liggen veelal buiten de provinciale beïnvloedings sfeer en lenen zich voor beïnvloeding van beleid en lobby naar Rijk en Europa. Goed beleid is gebaseerd op ervaringen en feiten uit de praktijk. Hier vervult de provincie een belangrijke meerwaarde door de ervaring die partijen in Zuid-Holland op doen met circulaire innovaties, samenwerkingen en instrumenten op te halen. Om belemmeringen in beleid en regelgeving weg te halen is het belangrijk deze ervaringen te vertalen naar concrete voorstellen, richtlijnen en handleidingen. Ook kunnen wij relevante partijen of initiatieven uit Zuid-Holland naar voren schuiven die laten zien waar ze tegen aan lopen. Hiermee stimuleren wij het opschalen van circulaire initiatieven.

Met het Rijk trekken we meer samen op. Wij pleiten voor een landelijk gecoördineerde strategie waarvan de provincies onderdeel zijn. Wij vragen om strategische keuzes gezamenlijk in te vullen.

De provincie kan verschil maken in de regio

De circulaire transitie heeft effect op de bestaande productieketens en consumptiepatronen. Regionale samenwerking speelt een cruciale rol bij het versnellen van de transitie. We willen een samenwerkingsgerichte aanpak stimuleren, waarbij we de kennis, ervaring en expertise van alle betrokken partijen nodig hebben om de lokale en regionale kansen te benutten. Veel van de grondstofstromen en belangrijke delen van de markt ketens zijn regionaal. De provincie is bij uitstek de overheidslaag die de samenwerking aanjaagt en organiseert. Als middenbestuur zijn we in de perfecte positie om het bedrijfsleven, kennisinstellingen en medeoverheden bij elkaar te brengen. Vanuit verschillende wettelijke taken en beleidsvelden hebben we invloed op onze omgeving én het beleid van anderen. Doordat we dicht staan bij de innovatie van het bedrijfsleven kunnen we de kracht van de regio benutten om verandering te stimuleren in het systeem. In de bouwstenen lichten we de rollen per bouwsteen nader toe.

Reflecties

In 2023 heeft de Randstedelijke Rekenkamer (RRK) ons circulaire beleid tegen het licht gehouden.

De Rekenkamer onderschrijft de conclusie dat versnelling nodig is om de doelen te realiseren. Zij was waardierend over de Zuid-Hollandse aanpak, maar deed ook stevige aanbevelingen om de noodzakelijke versnelling inhoud te geven:

- Intensiveer de beleidsinzet;
- Intensiveer de samenwerking met partners;
- Maak eigen provinciale beleid circulair-inclusief, waaronder: eigen inkoop en aanbesteding;
- Beschouw de transitieopgave integraal en betrek andere duurzaamheidsthema's bij het beleid;
- Zet in op doorontwikkeling van monitoring;

Ook de Nederlandse School voor het Openbaar Bestuur (NSOB) heeft aanbevelingen gedaan over de governance van de circulaire aanpak in Zuid-Holland. Zij doet dat aan de hand van een negental dilemma's. Hun belangrijkste aanbevelingen zijn:

- Om de gestelde doelen te behalen is een stevigere beleidsinzet nodig dan tot op heden gerealiseerd;
- Intensiveer de beleidsinzet met name op de klassieke overheidsrollen 'rechtmatige overheid' (o.a. wet- en regelgeving) en 'presterende overheid' (eigen inkoop en aanbesteding, publiek-private samenwerking);
- Geef meer aandacht aan de om- en afbouwkant van de transitie en zet *dringend* instrumentarium hierop in (politieke sturing, prijsprikkels, lobby) en vervolgens ook meer *dwingend* instrumentarium (wet- en regelgeving, ruimtelijke sturing);
- Behoud een dedicated team en een afzonderlijke opgave circulair, maar integreer tegelijkertijd meer met andere teams en opgaven. Maak circulair onderdeel van alle domeinen;
- Werk intensiever samen met andere provincies, met het Rijk en met gemeenten;

- Keuzes rondom circulair (wat, waar, wanneer, hoe, hoeveel...) zijn politiek. Intensiveer het samenspel tussen GS en de organisatie enerzijds en PS anderzijds
- Keuzes rond circulair gaan over het omgaan met dilemma's. Dilemma's kennen geen 'goed' of 'fout', er is geen beste uitkomst. NSOB heeft coping strategieën ontwikkeld om met deze dilemma's om te gaan. Hun advies is expliciete en bewuste keuzes te maken in het hanteren van dilemma's.

De aanbevelingen van de Randstedelijke Rekenkamer en de wijze waarop deze zijn verwerkt in deze strategie vindt u in bijlage 3. Samen met onze [leerervaringen](#) van de afgelopen jaren en accentverschuivingen in het coalitieakkoord vormen deze aanbevelingen de basis van de actualisering van de circulaire strategie. Deze geactualiseerde strategie bouwt voort op [de circulaire strategie zoals we die nu al uitvoeren](#), en geeft inhoud en richting aan de versnelling die nodig is voor het behalen van de provinciale circulaire doelen voor 2030 en 2050.

2: De strategie Circulair Zuid-Holland *Redesigned*

Met het provinciale circulaire beleid hebben we in 2020 een stevige basis gelegd waarop we de komende jaren kunnen voortbouwen. We leggen nieuwe accenten die passen bij de fase waarin ons beleid en de transitie is gekomen. In dit hoofdstuk beschrijven we deze accenten.

Impact is leidend

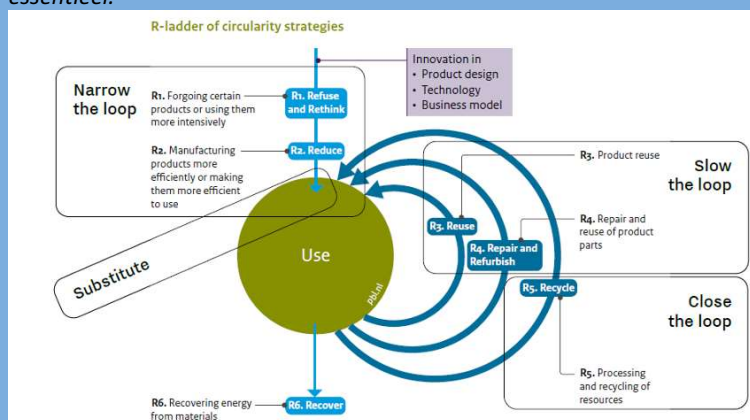
Het huidige beleid gaat uit van vier transitithema's waar we als provincie op sturen. Deze thema's zijn indertijd overgenomen uit het landelijk beleid. In deze actualisatie laten we deze transitithema's meer los en kiezen we voor thema's of onderwerpen waar we als provincie verschil maken. Zo maken we impact van onze inzet leidend. De perspectieven uit het coalitieakkoord Krachtig Zuid-Holland geven ons hierbij houvast.

Verskil maken kan op verschillende manieren. Door een directe bijdrage aan het doel bijvoorbeeld door grondstofstromen in kilo's te reduceren, het behouden van kritieke materialen en nutriënten voor een gezonde bodem of het verminderen van milieudruk. Een andere manier van impact is dat het bijdraagt aan de systeemverandering die nodig is. Bijvoorbeeld doordat het beleid en regelgeving verandert, circulair ondernemen makkelijker wordt of dat kennis beter ontsloten wordt. We zijn ons bewust dat het ene doel behalen soms een ander doel in gevaar brengt, denk bij voorbeeld aan energie-intensief hergebruik van beton. Die afweging maken we steeds integraal. We kiezen steeds voor een impactvolle aanpak en thema's die goed bij onze rol, invloed, de regionale schaal en het economisch profiel van Zuid-Holland passen.

Dat betekent dat de inhoudelijke thema's waar de provincie zich op richt, divers zijn. Een inhoudelijk thema kan een *productketen* zijn, bijvoorbeeld zonnepanelen of meubels. Een *materiaal* of *grondstof* zoals beton of natuurlijke reststromen. Een *sector* zoals tuinbouw of petrochemische industrie. Een *cluster* zoals maritieme maakindustrie of biobased bouwen. Ook willen we in de komende periode meer aandacht geven aan de verschillende handelingsperspectieven die je kunt gebruiken om slimmer om te gaan met grondstoffen. Dan is het thema bijvoorbeeld kunststof retoursystemen of reparatie van elektronica. Voor meer uitleg zie het kader over *R-ladder en verwaardingspiramide*.

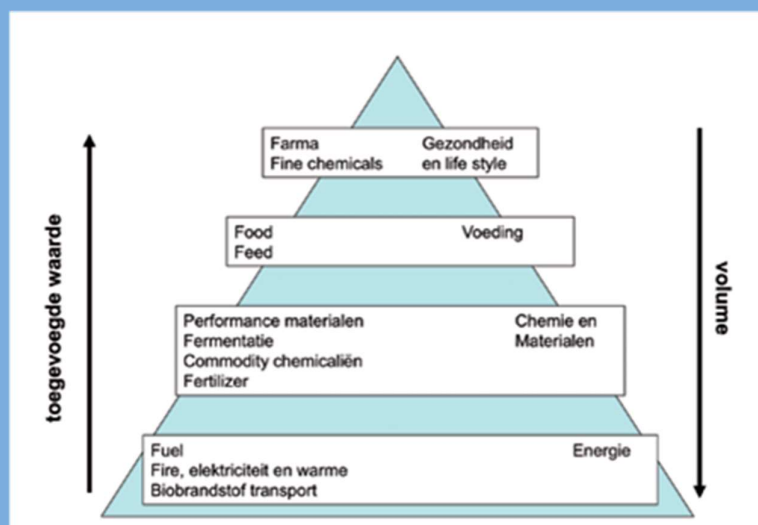
De R-ladder & de waardepiramide

Er zijn verschillende handelingsopties om minder grondstoffen te gebruiken. Bijvoorbeeld door 'refuse' (iets niet doen) of 'reuse' (hergebruiken) of 'repair' (repareren). Dit zijn de circulariteitsstrategieën uit de R-ladder. Het Planbureau voor de leefomgeving (PBL) concludeert dat in de praktijk circulair vaak verengd wordt tot recycling. Maar door enkel te recyclen blijven we te veel hangen in het optimaliseren van bestaande (productie)processen en gaan we de doelstellingen voor een Circulair Zuid-Holland in 2030 en 2050 niet halen. We zetten in op anders denken, doen en organiseren. Hoger op de R-ladder inzetten is hierbij essentieel.



Figuur 2: R-ladder (PBL)

In het (her)gebruik van hernieuwbare grondstoffen is het van belang om deze schaarse grondstoffen en reststromen zo lang mogelijk in de 'loop' te houden: in de opslag van materialen of in de voedsel-bodem-kringloop. De waardepiramide is een voorbeeld hoe we hernieuwbare grondstoffen hoogwaardig en meervoudig kunnen verwaarden.



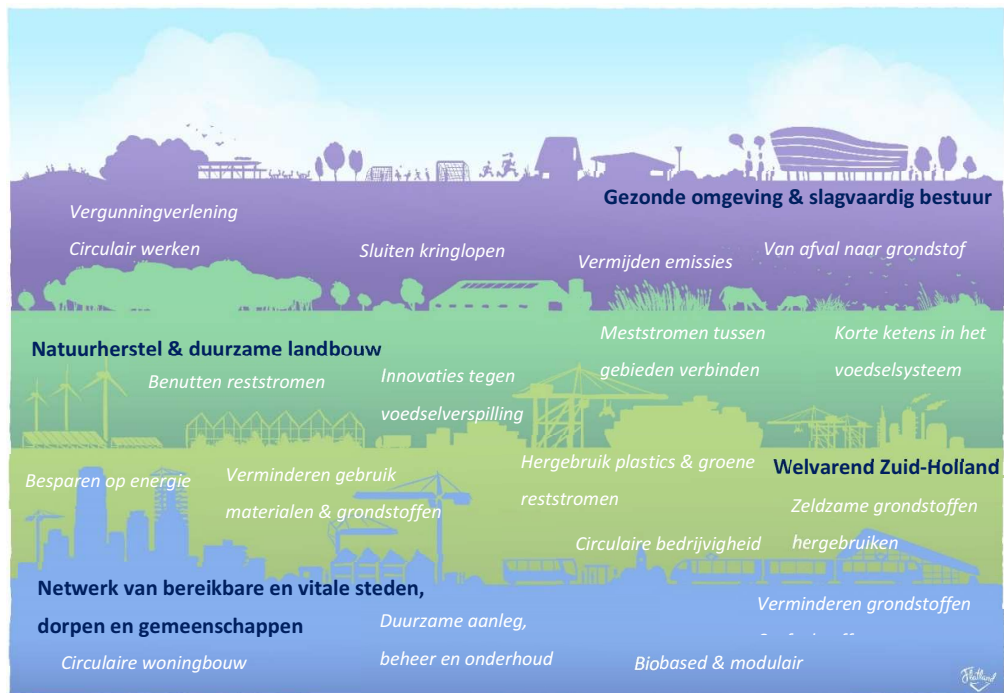
Figuur 3: waardepiramide (Biobased Press)

Circulair Zuid-Holland draagt bij aan het oplossen van maatschappelijke vraagstukken

In het [Grondstoffenakkoord](#) hebben we afgesproken om te komen tot een volledig circulair Zuid-Holland in 2050 en 50% reductie van ons gebruik van primaire fossiele grondstoffen, mineralen en metalen in 2030 als tussendoel. In ons coalitieakkoord 'Krachtig Zuid-Holland' hebben we die afspraak herbevestigd. Het zijn forse doelen die vragen om een grote inspanning. We zien dat in het huidige tempo de 2030-doelstelling niet gehaald wordt. Een versnelling is nodig en tegelijkertijd is de beloning groot: een circulair Zuid-Holland maakt ons onafhankelijker van geopolitieke ontwikkelingen. Onafhankelijker van schaarse en daarmee duurder wordende grondstoffen. En daarmee een succesfactor van betekenis voor veel van de maatschappelijke vraagstukken waar de provincie aan werkt, behorende bij onze primaire taken:

- Zand en grind zijn nu al schaars aan het worden. Circulaire keuzes waarin we andere (hergebruikte, biobased) materialen en/of minder materialen gebruiken zijn noodzakelijk om de provinciale woningbouwopgave te realiseren.
- Voor de energietransitie zijn veel kritische grondstoffen nodig, zoals kobalt en lithium. Ook deze worden steeds schaarser en duurder. Simpelweg vervangen van alle verbrandingsmotoren voor elektrische motoren is een onmogelijkheid. We zullen daarnaast nieuwe keuzes moeten maken met een kleinere grondstoffenbehoefte.
- Datzelfde geldt voor de industriële en mobiliteitstransitie. Voor een 1 op 1 vervanging van fossiele grondstoffen door biobased bronnen of afval, zonder efficiëntieslag om meer te doen met minder materiaal, zijn onze voorraden ontoereikend.
- Een circulair Zuid-Holland helpt bij een uitweg uit de stikstofcrisis, door andere productiemethoden, biobased bouwen en het sluiten van grondstoffenkringlopen.
- Een circulair ingerichte economie, met circulaire maakbedrijvigheid en industrie, natuur inclusieve kringlooplandbouw en circulaire (biobased) woningbouw biedt daarnaast tal van economische kansen en verdienmodellen voor Zuid-Hollandse bedrijven, voor haar inwoners en hun leefomgeving, voor hun kinderen en voor hun kleinkinderen. Betaalbare en toegankelijke circulaire producten en diensten – zoals deelconcepten of reparatiediensten – dragen bij aan een brede welvaart voor alle Zuid-Hollanders.
-

Kortom: een circulair Zuid-Holland met een lager grondstoffengebruik en andere manier van omgaan met waardevolle materialen en producten is een noodzakelijk deel van de oplossing, dat vraagt om een eigen strategie. Een circulair Zuid-Holland draagt bij aan de vier inhoudelijke perspectieven uit het coalitieakkoord:



Figuur 4: bijdrage van circulair aan de vier perspectieven uit het coalitieakkoord

- Een circulair perspectief op een netwerk van bereikbare vitale steden, dorpen en gemeenschappen

Ons stedelijk landschap is voortdurend in beweging. Woningen worden gebouwd en gerenoveerd en wegen worden aangelegd, beheerd en onderhouden. Daarin gaan grote hoeveelheden grondstoffen om. Circulair bouwen biedt een oplossing om te bouwen met minder milieudruk, emissies en levert een bijdrage aan klimaatdoelstellingen en gezondheid. Bijvoorbeeld door te bouwen met biobased materialen die we telen in Zuid-Holland. Met duurzame keuzes rondom de provinciale infrastructuur kunnen we in de rol van opdrachtgever de circulaire transitie versnellen én onze klimaatimpact verminderen. En door reparatie te stimuleren, in gesprek te gaan met Retail partijen en oog te hebben voor een inclusieve transitie maken we circulair voor alle Zuid-Hollanders haalbaar.

- Een circulair perspectief op een welvarend Zuid-Holland

Een welvarend Zuid-Holland is een Zuid-Holland waar inwoners nu en in de toekomst wonen, werken en recreëren. In het perspectief 'welvarend Zuid-Holland' investeren we in onze regionale economie en in de energietransitie. De haven met zijn chemische industrie, de maakindustrie en het mkb, de Greenports en de bedrijvigheid die samenhangt met de energietransitie zijn grondstoffenintensief. De toekomst van deze sectoren hangt nauw samen met de beschikbaarheid van grondstoffen op langere termijn en het vernieuwen van hun relevantie, vaak op een Europese schaal. Circulair werken gaat hier zowel over het gebruik van alternatieve grondstoffen voor bestaande bedrijvigheid als over nieuwe circulaire industrie. En circulair werken gaat over andere verdienmodellen voor het bedrijfsleven gericht op herontwerpen, repareren, opknappen, hergebruiken en recyclen. Circulair draagt zo bij aan de leveringszekerheid van (zeldzame) grondstoffen en de realisatie van CO₂-doelstellingen. Zo bouwen we een nieuw toekomstbestendig verdienmodel voor bedrijven en onze samenleving. Een

nadere toelichting op de bijdrage van Circulair aan de realisatie van de perspectieven uit het coalitieakkoord vindt u in bijlage 1.

- Een circulair perspectief op natuurherstel en duurzame landbouw

Circulariteit gaat hier over het sluiten van kringlopen van nutriënten en grondstoffen. Een economisch en ecologisch duurzame landbouwsector is gebaat bij gesloten kringlopen. Een gezonde bodem is een voorwaarde voor een gezonde leefomgeving en volhoudbare productie van voedsel en biograndstoffen. Bovendien is de bodem de enige plek die het vermogen heeft om hernieuwbare grondstoffen te recyclen. De landbouw gebruikt veel energie-intensieve grondstoffen zoals kunstmest en soja, en zorgt daarnaast voor emissies naar het milieu. Door meer gebruik te maken van natuurlijke kringlopen en organische reststromen die vrijkomen bij de voedselproductie en consumptie (zoals mest en gft) beter op elkaar te laten aan sluiten, verminderen we de afhankelijkheid en gebruik van dergelijke grondstoffen.

Vanuit het principe *bodem en water sturend* kunnen regeneratieve, vezelrijke gewassen zoals riet, olifantsgras en vlas bijdragen aan klimaatdoelen en nieuw verdienvermogen door toepassing ervan in de bouw of industrie. Ook dubbeldoel gewassen zoals graan kunnen we beter benutten door het stro te benutten voor de bouw.

- Een circulair perspectief op een gezonde omgeving en slagvaardig bestuur

Een circulair Zuid-Holland is een schoon Zuid-Holland, zonder schadelijke emissies en zonder afval. Een circulair Zuid-Holland draagt in hoge mate bij aan een gezonde omgeving voor mensen, planten en dieren. Dat doen we door onze ruimtelijke ordening en milieutaken zo effectief mogelijk in te zetten, en te leren van experimenten. Dat geldt niet alleen voor de provincie, maar ook voor gemeenten. Ook zij doen mee in de transitie. De provincie ondersteunt actief de bestuurskracht op circulariteit met kennis, expertise en samenwerking.

De kentering is al begonnen

Op alle perspectieven draagt de provincie al bij aan circulariteit en werken we aan een systeemtransitie naar een circulair Zuid-Holland. Bijvoorbeeld in het programma Toekomstbestendig Bouwen waar circulair bouwen een volwaardig onderdeel van is of het Zuid-Hollands Programma Landelijk Gebied (ZHPLG) waar nieuwe teelten en circulaire landbouw in meegenomen worden. Een ander goed voorbeeld het thema Zonne-energie en Circulair, waarbij we inzetten op duurzame en circulaire productie en verwerking van zonnepanelen. Daarmee maken we een meervoudige impact op klimaat en grondstoffengebruik, maken we ons onafhankelijker van geopolitieke ontwikkelingen, en bieden we kansen voor een economisch cluster rondom circulaire energietransitie in onze provincie. Ook in onze eigen aanbestedingen werkt circulariteit meer en meer door. Met een duurzaam en circulair gerenoveerd provinciehuis, meer circulaire ICT-voorzieningen en catering. Of met meer circulaire keuzes bij het beheer en onderhoud van onze provinciale infrastructuur. Zo maken we circulariteit concreet voor onszelf, voor al onze medewerkers en voor bezoekers.

We zien dan ook breed in de organisatie, bij alle provinciale opgaven, en ook binnen ons College, een duidelijke kentering plaatsvinden. Een transitie van 'we moeten circulair' naar 'we willen circulair', gekoppeld aan de vraag *hoe dan?* Dat is een belangrijke motor voor verandering.

3: Acht bouwstenen waarmee we verschil maken

Om de transitie te versnellen moeten we aan de slag. De provincie kan vanuit haar taken en rollen een omgeving creëren die de transitie – samen met anderen – verder brengt. Daarom bestaat onze strategie uit acht bouwstenen. Met deze bouwstenen geven we richting en brengen we focus aan op de inzet van de provincie de komende jaren. De bouwstenen zijn gericht op het verbreden en versterken van de circulaire beweging én het steviger inzetten van de provinciale rollen en instrumenten om de transitie te stimuleren. De bouwstenen versterken elkaar zo veel mogelijk en dragen bij aan andere provinciale opgaves: circulair als deel van de oplossing. We bouwen voort op het bestaande provinciale beleid, maar scherpen aan en intensiveren. Dat betekent gerichtere actie, meer circulaire activiteit en meer impact om het grondstoffen gebruik te reduceren en (bio)grondstoffen hoogwaardig in te zetten. De bouwstenen zijn onderverdeeld in drie types: nieuw, intensiveren of bijstellen.

Dit zijn de acht bouwstenen:

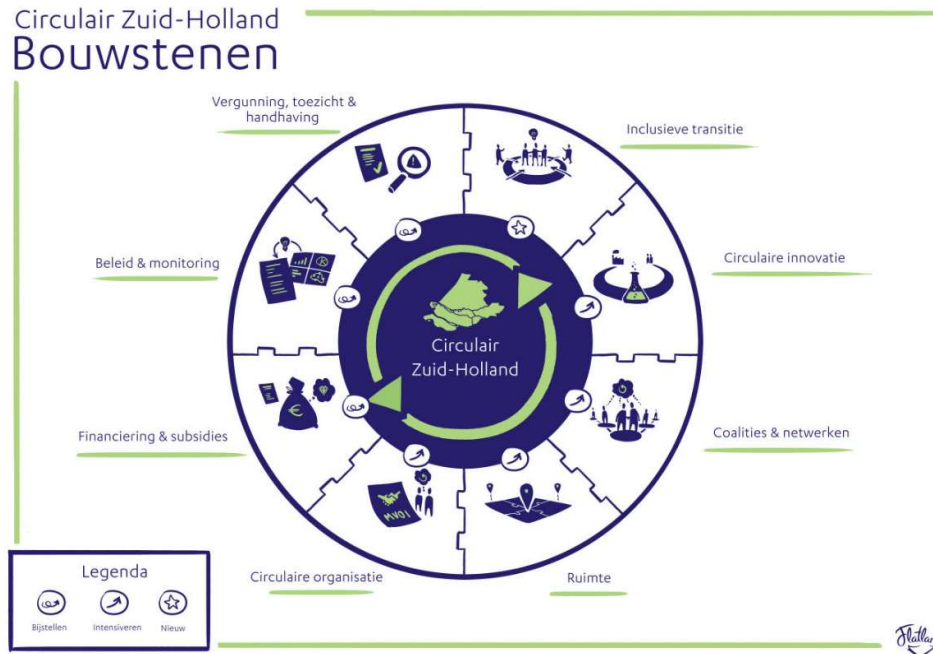
- Inclusieve transitie (nieuw): betrekken van het inwonersperspectief bij de circulaire transitie;
- Circulaire innovatie (intensiveren): naast technologische ook sociale en systeeminnovatie;
- Coalities en Netwerken (intensiveren): netwerken hebben hun waarde bewezen de afgelopen periode. We bouwen dit onderdeel daarom verder uit;
- Ruimte (intensiveren): voldoende ruimte is randvoorwaardelijk voor het slagen van de circulaire transitie;
- Circulaire organisatie (intensiveren): via onze eigen inkoop en opdrachtgeverschap besparen we zelf op grondstoffen en geven we het goede voorbeeld;
- Financiering en subsidies (bijstellen): het gaat er vooral om bestaande financierings- en subsidie mogelijkheden meer toe te spitsen op de circulaire transitie;
- Beleid en monitoring (bijstellen): naarmate we verder komen in de transitie vraagt dat de vertaling van circulair naar de verschillende beleidsvelden van de provincie. Monitoring is essentieel om te weten of we koers houden;

Doelen voor de circulaire economie

De provincie houdt vast aan de doelen uit het Grondstoffenakkoord: 50% minder primaire fossiele grondstoffen, mineralen en metalen in 2030 en volledig circulair in 2050. In het Nationaal Programma Circulaire Economie wordt het 2050 doel omschreven als 'binnen planetaire grenzen'. Het rijk werkt ook aan een concretisering van de doelen per grondstofstroom of productgroep.

Voor de provincie is het belangrijk dat de doelen tastbaar en activerend zijn. Daarom werken we dit voor onze eigen organisatie én in missie gedreven coalities verder uit. Een missie kan bijvoorbeeld zijn: '100.000 extra reparaties' of 'afvalloze ziekenhuizen'. Welke we precies kiezen hangt af van waar partijen in Zuid-Holland met elkaar voor willen gaan en waar we de meeste impact verwachten van onze inzet. We kijken vervolgens hoe we de verschillende bouwstenen kunnen inzetten om deze concretere doelen te bereiken.

- Vergunningen, toezicht en handhaving (bijstellen): het VTH-instrumentarium is blijvend in ontwikkeling om de circulaire transitie te ondersteunen.



Figuur 5: overzicht bouwstenen

In dit hoofdstuk vindt u de bouwstenen die het fundament vormen van de strategie Circulair Zuid-Holland 2024-2027. Ze zijn gebaseerd op de accenten die in het coalitieakkoord zijn gelegd, de opgedane ervaringen in de afgelopen collegeperiode, diverse onderzoeken en reflecties, zoals door de Randstedelijke Rekenkamer in 2023, en gesprekken met GS- en PS-leden. Deze strategie is een document op hoofdlijnen. Het geeft de circulaire transitie in Zuid-Holland richting en ambitie voor de komende vier jaar. Ieder jaar vertalen we deze strategie naar activiteiten die deze richting en ambitie nader invullen.

Bouwsteen Inclusieve transitie

Provincie als ondersteuner en facilitator van gemeenten en burgerinitiatieven

Algemeen

Zonder de 3.800.000 Zuid-Hollanders geen Circulair Zuid-Holland. We maken ons sterk voor om de circulaire transitie inclusief te maken zodat iedereen de vruchten kan plukken van deze brede welvaart en alle inwoners van Zuid-Holland kunnen meedoen met de transitie. Dat vraagt om erkenning van het maatschappelijk initiatief dat er nu al is, dit potentieel helpen benutten en om het mogelijk maken van circulaire keuzes door consumenten, bijvoorbeeld door het bevorderen van reparatieaanbod.

De provincie heeft zelf beperkt rechtstreeks contact met inwoners. We ondersteunen gemeenten in hun benadering van inwoners. Daarbij hebben we er oog voor, dat inwoners zelf lang niet altijd 'circulair' als thema beschouwen; wijk- en buurtinitiatieven hebben veelal een integraal duurzaamheids- en inclusief karakter. We nemen (burger)participatie serieus. De meningen en de beelden van onze inwoners zijn belangrijk voor de richting en de snelheid van de circulaire transitie: hoe denken inwoners bijvoorbeeld over het wonen in biobased huizen? Hebben zij behoefte aan lokaal geproduceerd voedsel? Onder welke voorwaarden omarmen zij retoursystemen op verpakkingen? De antwoorden op dergelijke vragen helpen in het valideren van onze circulaire aanpak. We maken gebruik van het participatiekompas om te komen tot participatieaanpakken die passen bij de veelomvattendheid van het circulaire vraagstuk en onze provinciale rol.

Daarnaast is bestaanszekerheid belangrijk, daarom maken we ons sterk om de transitie op de arbeidsmarkt zo rechtvaardig mogelijk te laten verlopen en zetten we in op circulaire werkgelegenheid. Daarbij hebben we oog voor mogelijke ongelijkheidseffecten en richten we ons op het voorkomen daarvan.

Doel en impact

- In 2030 maakt de helft van de Zuid-Hollanders regelmatig circulaire keuzes (zoals: mensen gooien minder spullen weg, of bezoeken regelmatig een repaircafé) en komt in aanraking met circulariteit door o.a. wijk- en burgerinitiatieven.
- De stem van de inwoners uit Zuid-Holland klinkt door in het provinciale beleid en activiteiten.
- Inwoners van Zuid-Holland hebben blijvend toegang tot betaalbare circulaire producten en diensten en de arbeidsmarkt is voorbereid op de circulaire transitie.

Aanpak

- Meenemen van **sociale aspecten** (bereidheid, betaalbaarheid, beschikbaarheid etc.) als voorwaarde in nieuwe circulaire initiatieven van de provincie Zuid-Holland.
- Stimuleren van **circulaire burger- en wijkinitiatieven** vanuit een ondersteunende, verbindende rol. In samenwerking met gemeenten en in samenhang met andere duurzaamheidsthema's.
- Stimuleren van **betaalbaar en toegankelijke** circulaire diensten en producten voor consumenten, door in gesprek te gaan met retailers, opzet van een reparatiecoalitie en de infrastructuur voor 'tweedehands' te versterken.

- Het jaarlijks betrekken van mensen in Zuid-Holland bij onze circulaire activiteiten bijvoorbeeld via een **burgerberaad**. Hierdoor kunnen we ons beleid en activiteiten mede vormgeven op basis van de behoefte(s) van inwoners, met aandacht voor regionale verschillen. Daarbij zoeken we aansluiting bij bestaande bewonersnetwerken.
- Oog hebben voor mogelijke **ongelijkheidseffecten** ('grondstoffenarmoede') als gevolg van het circulaire beleid en indien nodig lobbyen bij de Rijksoverheid voor rechtvaardig en inclusief beleid.
- Inzetten op een **rechtvaardige transitie op de arbeidsmarkt** door actief aan te sluiten op de Zuid-Hollandse Human Capital Agenda en het Europese Just Transition Fund om zo bedrijven én werknemers klaar te maken voor de circulaire toekomst.

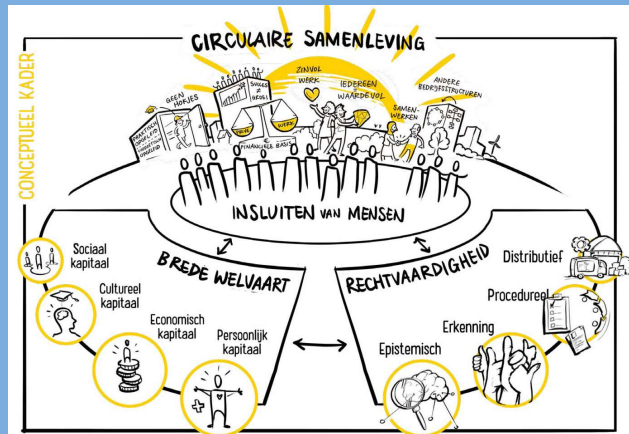
Bijdrage aan provinciale opgaven

Duurzaamheid, waaronder circulair, is voor veel inwoners een thema dat hen bezighoudt. Dat zagen we al bij het eerste burgerberaad, dat tal van duurzame ideeën en suggesties opleverde. Door samen op te trekken met andere provinciale duurzaamheidsthema's verkleinen we de afstand tussen de provincie en haar inwoners.

Samenhang met andere bouwstenen

Aandacht voor de belangen en inbreng van Zuid-Hollanders is in alle bouwstenen van belang, onder andere in de bouwsteen Ruimte, en voor waar het gaat om human capital met de bouwsteen Circulaire Innovatie. Participatie van Zuid-Hollandse ondernemers en bedrijven zien we met name in de bouwsteen Netwerken en Coalities.

Sociaal Circulair



Begin 2023 hebben we onderzoek laten doen naar de sociale kant van de circulaire transitie. Getriggerd door het fenomeen 'energiearmoede' waren we alert op het voorkomen van vergelijkbare ongelijkheidseffecten rondom circulair. De belangrijkste aanbevelingen uit het onderzoeksrapport zijn:

1. Werk aan gedeelde waarden en een visie voor de circulaire samenleving. Ontwikkel een integrale visie en aanpak op rechtvaardigheid en sociale waarden voor alle duurzaamheidstransities samen;
2. Werk actief aan een rechtvaardige verdeling in de basis van het bestel en zet je met het eigen beleid en (netwerk)kracht hiervoor in;
3. Versterk zeggenschap van burgers. Ga naast de andere partijen in de provincie staan en geef vanuit vertrouwen zeggenschap. Stap vaker in de rol van netwerkende en responsieve overheid;
4. Versterk initiatieven van onderop en geef hieraan veel meer ondersteuning dan tot nu toe;
5. Geef het goede voorbeeld en zorg voor een circulair en lokaal inkoop- en aanbestedingsbeleid. Zorg dat ook partijen van onderop, zoals wijkinitiatieven of kleine ondernemers, de mogelijkheid hebben om deel te nemen in aanbestedingen.

Beeld: samenvattende tekening uit het onderzoek Sociaal Circulair

Link: <https://circulair.zuid-holland.nl/activiteit/toekomstonderzoek-sociale-gevolgen-transitie-naar-een-circulaire-samenleving/ontvangen-subsidie/>

Bouwsteen Circulaire innovatie

Provincie als ondersteuner van gerichte innovatie door financiering, co-creatie en facilitering

Algemeen

Er komt veel op bedrijven af. Schaarste aan grondstoffen, strengere milieuwetgeving, veranderende klantwensen en eisen van financiers. Verandering is van alledag. Hier ligt de kans om die verandering meteen circulair te maken: economisch en ecologisch toekomstbestendig, geopolitiek onafhankelijker en gezond voor mens en milieu. Om die kansen in beeld te krijgen en vervolgens te verzilveren is innovatie nodig. Het gaat daarbij vooral om sociale en systeeminnovatie: nieuwe verdienmodellen, nieuwe marktketens, het effectief organiseren van grondstoffenstromen en innovatie die nodig is voor opschaling. Bedrijven zijn hier zelf al volop mee bezig, maar versnelling en opschaling zijn nodig. Wij stimuleren met onze financiële regelingen innovatie, we bieden ruimte aan experimenten en we helpen markten en ketens om zich te organiseren. Daarmee zijn we een stimulerende en richtinggevende partij in de totstandkoming van een circulaire regionale economie.

Doel en Impact

- In 2030 functioneren belangrijke markten, ketens en sectoren in de Zuid-Hollandse economie meer circulair: het systeem verandert en het gebruik van primaire fossiele grondstoffen, mineralen en metalen is er steeds minder gebruikelijk. Er is voor die markten, ketens en sectoren een gedragen circulaire toekomstvisie.
- Marktverandering wordt gezien als een gezamenlijke opgave, waarin ieder een specifieke verantwoordelijkheid heeft. Waar sommige partijen voorop lopen en de weg bereiden, zijn ook andere mkb'ers en corporate ondernemingen actief en zetten zichtbare stappen naar het nieuw vormen of omvormen van circulaire marktketens en ecosystemen.
- Bedrijven die circulair willen werken hebben toegang tot informatie, kennis, subsidies en hulp.

Aanpak

- Verder helpen van het omvormen van vier **circulaire marktketens** binnen de sectoren haven en industrie, bouw, landbouw en maritiem omdat daar (1) veel circulaire impact te behalen is, (2) nieuwe verdienkansen liggen en (3) betrokken partners energie hebben op deze transitie. Dat kan op verschillende manieren. Door samen met deze partners, maar ook met kennisinstellingen en financiers, toekomstbeelden te creëren en een gezamenlijke agenda op te stellen. Maar het kan ook door het ontwikkelen van proposities aan EU en Rijk, in aanvulling of uitwerking op al toegekende (groeifonds)programma's. Daarbij richten we ons op het ondersteunen van minimaal 15 **doorbraakprojecten** die bijdragen aan het (om)vormen van circulaire marktketens. We beginnen met circulaire energietransitie (zon, wind, opslag) en biobased teelten. We gebruiken daarbij de markttransformatie-aanpak⁵ met gezamenlijke analyse en duidelijke stappen. Ook nodigen we ontbrekende spelers uit om actief mee te doen.

⁵ https://sustainabilityuniversity.org/wp-content/uploads/2022/09/Sustainability-University_Routekaart-naar-het-werk-van-de-toekomst_September-2022.pdf

- Het versterken van het **ondersteuningslandschap voor circulaire ondernemers**, samen met andere organisaties (branches, Economic Board Zuid-Holland, Innovation Quarter, regioversnellers, versnellingshuis) bijvoorbeeld via scans, trainingen, financiering, subsidies, bedrijfsmodellen, regelgeving etc. Hierbij zetten we in op hulp in de directe omgeving van de ondernemers: via regioversnellers, parkmanagers, gemeenten en bedrijvenverenigingen. We gaan door met het ondersteunen van instrumenten zoals CIRCO-tracks voor ongeveer 40 bedrijven per jaar.
- Verzamelen van **knelpunten** waar ondernemers tegenaan lopen en lobbyen om die weg te nemen. Knelpunten die bij de provincie liggen lossen we op.
- Integraal richten van het **innovatiebeleid en -instrumentarium** van de provincie Zuid-Holland op de digitale en duurzame transitie. We verkennen hoe digitale innovaties en data de circulaire transitie kunnen versnellen en wat PZH kan doen om dat te stimuleren. Daarmee bundelen we de krachten met de **digitale transitie**.
- Innovatie mogelijk maken als **launching customer** en innovatief circulair aanbesteden.

Bijdrage aan provinciale opgaven

Innovatie, en daarmee ook circulaire innovatie, is een motor voor vernieuwing voor bedrijven, marktketens en organisaties. Innovatieve organisaties zijn toekomstbestendiger. Als bedrijven en marktketens innoveren op circulariteit draagt dat vaak bij aan meerdere opgaves tegelijk. Denk bijvoorbeeld aan landbouw en bouw door middel van de teelt en verwerking van biobased materialen.

Samenhang met andere bouwstenen

Innovatie is nodig bij iedere transitie. Het reikt oplossingen aan voor problemen op zowel technologisch vlak als in samenwerking, verdienmodellen en/of beleid en regelgeving. Dit maakt de toekomst tastbaar. Deze bouwsteen levert daarmee input voor de ontwikkeling van provinciale instrumenten als ruimte, beleid, VTH. Om de kennis snel op te schalen zijn netwerken en coalities van groot belang. Door onze eigen organisatie circulair te maken, stimuleren we innovatie.



Doorbraakproject circulaire baggerindustrie

Hoe bouw je een nieuwe keten op? Daarvoor is het nodig om op veel punten tegelijk aan de slag te gaan. De partijen die samenwerken in het doorbraakproject rondom de circulaire baggerindustrie hebben een flink aantal obstakels in beeld die ze willen oplossen. En ze gaan direct aan de slag met een baggerdepot waar specie verwaard mag én kan worden. Zodat bagger niet langer gestort hoeft te worden, maar een grondstof wordt voor nieuwe producten.



Beeld: Uitreiking van subsidies aan twee doorbraakprojecten

Link: <https://circulair.zuid-holland.nl/activiteit/doorbraakprojecten-natuurlijke-reststromen-ontvangen-subsidie/>

Bouwsteen Coalities en netwerken

Provincie als initiator en ondersteuner van samenwerking

Algemeen

De circulaire transitie is alleen gezamenlijk te realiseren. Wij organiseren samenwerking tussen een diversiteit aan actoren, zoals overheden, regioversnellers, kennisinstellingen, start- en scale-ups, (familie)bedrijven en multinationals en inwoners. We benutten daarbij de (lokale) kennis en ervaring van iedere partner. We nodigen partijen die nog aan de zijlijn staan om mee te doen. Zo groeien onze circulaire netwerken voortdurend. Deze netwerken en de coalities die eruit voortkomen creëren de condities voor verandering en vergroten zo de tegenkracht tegenover de huidige lineaire economie. Door tastbare vooruitgang te boeken, kennis te delen en door beleid te beïnvloeden bouwen ze aan het draagvlak voor de circulaire transitie en hebben ze een vliegwieleffect op de regionale economie als geheel.

In de afgelopen jaren heeft het bouwen aan netwerken zich bewezen. Daarom intensiveren we deze aanpak door nieuwe netwerken en coalities te initiëren, het organiserend vermogen ervan te faciliteren, waar relevant zelf deel te nemen en door nieuwe partijen te betrekken. We geven richting aan deze samenwerkingen door kaders te stellen en door onze eigen ambities helder uit te dragen.

Doel en Impact

- In 2030 zet de helft van de Zuid-Hollandse organisaties met een belangrijk aandeel in grondstofstromen én organisaties met een cruciale plek in de grondstofstromen zichtbaar stappen richting circulair. Alle Zuid-Hollandse organisaties samen zorgen voor 50% minder gebruik van nieuwe metalen, mineralen en fossiele grondstoffen ten opzichte van 2015 in 2030.
- Partijen met veel werknemers, bereik of investeringskracht dragen medeverantwoordelijkheid en nemen de lead om de circulaire beweging in Zuid-Holland te versterken. Wie wil, kan samenwerken aan missies, vernieuwing en systeemdoorbraken.
- Kennis van en ervaring met circulaire initiatieven zijn toegankelijk en delen we actief.

Aanpak

- Opzetten, deelnemen aan en ondersteunen van ongeveer 8 multihelix **vernieuwersnetwerken en missie gedreven coalities**, waaronder de huidige netwerken Fair Solar Netwerk, netwerk natuurlijke reststromen, netwerk biobased bouwen, netwerk herbruikbare verpakkingen. Daarin werken we samen met een breed scala aan partijen, waaronder inwoners, aan systeemdoorbraken, opbouw van ketens en het agenderen en wegnemen van juridische, ruimtelijke en praktische belemmeringen. We kiezen voor die netwerken die *impact* kunnen maken en waarvoor *energie* is. Uitgangspunt is dat alle deelnemers bijdragen om de doelen van het netwerk te behalen. We bekijken regelmatig hoe de provinciale inzet maximaal effect heeft en wanneer de provincie zich kan terugtrekken.
- Aanspreken van 100 **krachtige en bepalende spelers** (denk aan familiebedrijven, impactfondsen, en publiek gefinancierde organisaties) op medeverantwoordelijkheid om de circulaire transitie in Zuid-Holland te versnellen. Doordat zichzelf het halveringsdoel van 2030 halen, maar ook door hun positie als afnemer, in ketens, in

netwerken en brancheorganisaties daarvoor in te zetten. We hanteren een zwaankleef-aan-aanpak.

- Versterken van **circulaire netwerken in regio's** passend bij de circulaire potentie en economische structuur. Dit doen we door het ondersteunen van circulaire proposities, convenanten en manifesten. Ook gaan we door met het ondersteunen van regioversnellers en de onderlinge afstemming van hun programmering. Dit vraagt om een vervolg op de RNIZ⁶ subsidie. Het netwerk van circulaire gemeenten bouwen we uit. Dit doen we onder andere door de doorgroei van het wethouders netwerk en het ondersteunen van 6 intergemeentelijke communities of practice (CoP). Deze CoP's groeien waar mogelijk door van kennisuitwisseling naar samenwerking. We trekken op met de provincie Noord-Holland: lobby, netwerken openstellen en door vergelijkbare activiteiten slim te verdelen.
- Als provincie die verantwoordelijk is voor 30% van de grondstoffen pakken we een actieve en trekkende rol pakken binnen **Interprovinciaal Overleg IPO**, in provincie overstijgende netwerken en rechtstreeks aan tafel bij de ministeries. Waar nodig lobbyen we samen met partners uit ons netwerk richting **Rijk en Europa**, met een lobbyagenda die is gebaseerd op de ervaringen en casuïstiek van gemeenten, omgevingsdiensten, bedrijven, instellingen en inwoners. We zitten via IPO aan tafel bij het maken van bestuurlijke afspraken.
- Faciliteren van **de dialoog**. Omdat wij en anderen in een transitie nog niet altijd weten wat we moeten doen, is het belangrijk om ruimte te hebben voor een open gesprek en samen zoeken. Dit doen we in kleiner verband waar mogelijk en in groter verband door het organiseren van een Circulaire Dialoog of bijvoorbeeld een circulaire innovatietour.

Bijdrage aan provinciale opgaven

Onze coalities en netwerken zijn divers en betrekken de verschillende spelers uit de keten. Ze gaan over thema's waar de provincie het verschil wil en kan maken samen met anderen. Daar hebben meerdere opgaven profijt van. We zien dat onze netwerken een waardevolle bijdrage leveren aan complexe opgaven rondom energie, bouw, landbouw en regionale economie. Wij zien potentie om ook op andere beleidsterreinen profijt te hebben van onze coalities en netwerken.

Samenhang met andere bouwstenen

Op zowel inhoudelijke thema's als instrumenten zijn netwerken en coalities nodig om te ontwikkelen en te versnellen.

⁶ Regionale Netwerken voor Innovatie Zuid-Holland



Wethouders netwerk circulair Zuid-Holland

Het wethoudersnetwerk is geïnitieerd op de eerste netwerkdag voor gemeenten in 2022 en is toen van start gegaan met zes gemeenten. Gastgemeente Hoekse Waard organiseerde een werkbezoek en de provincie faciliteerde een intervisie over een door een van de wethouders ingebracht vraagstuk. Deze ervaring beviel zo goed dat de in het voorjaar van 2023 in Gouda 12 wethouders bij elkaar kwamen.



Beeld: Wethouders circulair bij het circulair gebouwde multifunctionele gebouw 'Boezem & Co' in de Hoekse Waard (fotograaf Casper Streefkerk)

Link: <https://circulair.zuid-holland.nl/activiteit/wethouders-met-circulaire-ambities-komen-bijeen/>

Bouwsteen Ruimte

Provincie als maker van ruimtelijk beleid

Algemeen

Werken, wonen, reizen. Alle activiteiten waarin grondstoffen omgaan, landen ergens en vragen daar om ruimte. Ruimte voor circulaire bedrijven, ketens en sectoren is een cruciale voorwaarde voor een toekomstbestendige economie en samenleving. Het gaat enerzijds om aanpassingen in de huidige economie die om uitbreidingsruimte of ruimtelijke verandering vragen, en anderzijds om het realiseren van de ruimtelijke schakels die nodig zijn om in Zuid-Holland en Nederland een circulaire economie draaiende te houden (oogstruimte, logistieke ruimte (incl. opslag), verwerkingsruimte en herinrichten van gebruikruimte). De druk op de Zuid-Hollandse ruimte is groot en ruimte is schaars. De provincie is dichtbevolkt en heeft maar weinig open ruimte. Daarom moeten we onze bestaande ruimte beter en effectiever gebruiken⁷. Circulaire activiteiten, zowel van nieuwe als bestaande spelers, hebben moeite om in Zuid-Holland een plek te vinden, terwijl juist dit gebied van belang is voor internationale circulaire ketens en logistiek. We moeten dus kiezen en creatieve oplossingen inzetten. Vanuit onze taken in de ruimtelijke ordening en het Omgevingsbeleid maken we ruimtelijke keuzes. We doen dat door circulair een vanzelfsprekend onderdeel te maken van ons ruimtelijk beleid, door afspraken te maken in gebieden (lokaal, regionaal en bovenregionaal), door mee te doen aan ruimtelijke projecten en onderzoek, door ruimtelijke instrumenten in te zetten en door te ontwikkelen en door randvoorwaarden te scheppen die anderen in staat stellen om voor de circulaire keuze te gaan.

Doel en Impact

- In 2030 is ruimte in Zuid-Holland voor (onderdelen van) circulaire ketens, passend bij het gewenste duurzaam-economisch profiel van de diverse gebieden in Zuid-Holland.
- Er is voldoende ruimte voor de opbouw van circulaire bedrijvigheid. Die ruimte komt vrij uit de ombouw van lineaire bedrijvigheid. We gaan daarbij op zoek naar mogelijkheden om schuifruimte te creëren.
- De provincie pakt een richtinggevende rol, en maakt keuzes waar nodig. Het provinciaal instrumentarium past bij deze sturingsopgave en zetten we in.

Aanpak

- Opzetten en opschalen van ongeveer **10 ruimtelijke projecten** gericht op het vergroten van onze realisatiekracht en het realiseren van circulaire bedrijvigheid. Denk daarbij aan bouwhubs, hoofdstructuur en verwerkingslocaties.
- Uitwerken van een ruimtelijke hoofdstructuur voor een duurzaam, inclusief en digitaal Zuid-Holland en maken deze leidend. Daarin definiëren we **leutellocaties, knooppunten, clusters, (tijdelijk) ruimtegebruik en cruciale netwerken** voor een circulair Zuid-Holland.
- Sturen met **gebied specifieke ruimtelijke randvoorwaarden** op waar activiteiten wel en niet kunnen plaatsvinden. Het kan ook betekenen dat voor bepaalde

⁷ <https://www.zuid-holland.nl/actueel/nieuws/oktober-2023/zuid-holland/#:~:text=In%20het%20Ruimtelijk%20Voorstel%20komt,ondergrens%20aan%20beschikbare%20open%20ruimte.>

activiteiten geen plek is in Zuid-Holland. Hierbij houden we oog voor circulaire ketens met de hoogste maatschappelijke meerwaarde en voor ruimtelijke schakels die onmisbaar zijn.

- Opnemen van circulair als **basisonderdeel van richtinggevende ruimtelijke visies** (zoals bijvoorbeeld de ruimtelijk-economische visie), Omgevingsbeleid en instrumenten. We stimuleren gemeenten, waterschappen en het Rijk stimuleren om dat ook te doen. Circulair denken en doen wordt zo een basisprincipe in gebiedsprocessen, woondeals, ZH-PLG, NOVEX-gebieden, etc. We agenderen dit ook bij waterschappen, gemeenten, het Rijk en Europa.
- Een actieve bijdragen leveren aan het jonge **kennisveld ruimte & circulair**, onder andere via verdiepende verkenningen en deelname aan communities of practice. Hierbij kijken we ook de potentie van andere woon-, mobiliteits- en marktconcepten om bij te dragen aan een lagere grondstoffenbehoefte en ruimtevraag.

Bijdrage aan provinciale opgaven

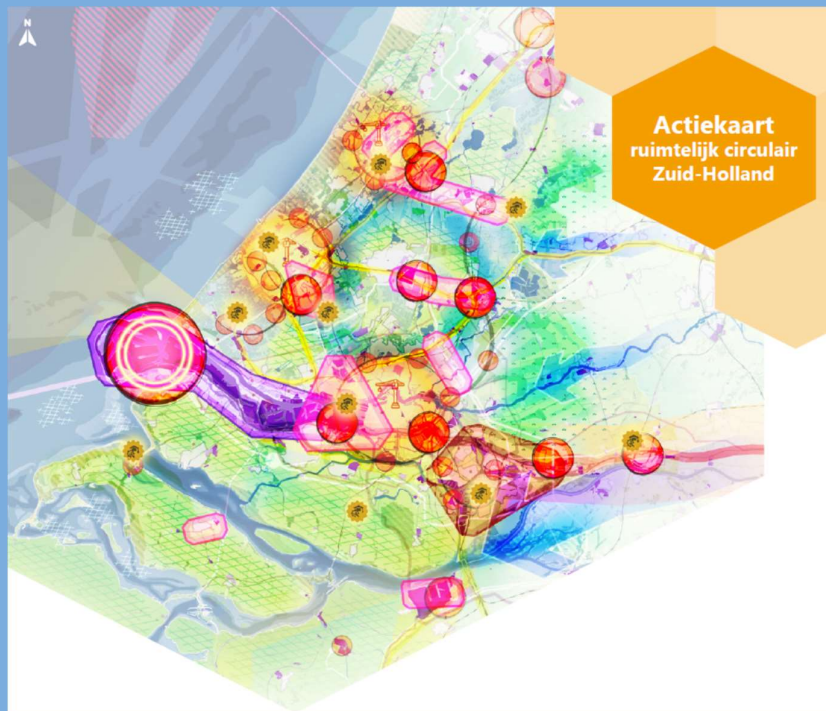
De bouwsteen Ruimte is een integraal onderdeel van het provinciale ruimtelijke beleid en is in lijn met het Ruimtelijk Voorstel (december 2023). De bouwsteen geeft voeding aan de ruimtelijke dimensie van een toekomstbestendige provincie en de ruimtelijke puzzel.

Samenhang met andere bouwstenen

Voldoende ruimte voor de circulaire transitie is een randvoorwaarde voor het slagen van de opgave.

Circulaire ruimtelijke strategie

Circulair heeft ruimte nodig, en in de transitie hebben we schuifruimte nodig. Daarom maakte de provincie Zuid-Holland een [circulaire ruimtelijke strategie](#). Hierin is aandacht voor de hoofdstructuur, voor de potentie in de regio's binnen Zuid-Holland, en voor grote en kleine schakels die nodig zijn in een goed werkend circulair systeem.



Beeld: overzichtsplaat Ruimtelijke strategie Circulair Zuid-Holland

Link: <https://circulair.zuid-holland.nl/activiteit/ruimtelijke-strategie/>

Bouwsteen Circulaire organisatie

Provincie als inkoper, launching customer en gids in transitie

Algemeen

Bij een actief circulair beleid hoort ook 'practice what you preach'. Door zelf ambitieus te zijn en aan de slag te gaan ervaren we beter welke obstakels er zijn. De provincie maakt via haar inkoop en aanbesteding het verschil in het aanjagen van circulaire innovaties en markten. We staan zo steviger als we anderen aanspreken op hun rol in de transitie. Dat betekent dat onze medewerkers in staat moeten zijn om hun rol hierin in te vullen, van ambtelijk opdrachtgevers, beleidsmedewerkers en toetsers tot projectleiders, inkopers. Circulair werken en werken aan transitie vraagt iets van het vakmanschap van de medewerkers. Dat gaat niet vanzelf en we gaan daar ook in de organisatie mee aan de slag. We zijn daarin enthousiasmerend waar het kan, en sturend waar het moet.

Doel en impact

- In 2030 handelt de provinciale organisatie circulair in de bedrijfsvoering, facilitair, inkoop & aanbestedingen. Zo reduceren we ons netto gebruik van nieuwe, niet hernieuwbare grondstoffen tot nul.
- Voor onze belangrijkste assetgroepen (zoals bruggen, wegen, gebouwen, bermen) en/of materiaalstromen (staal, beton, kritieke, schadelijke stoffen) hebben we circulaire strategieën en is de implementatie in volle gang.
- Alle medewerkers en bestuurders zijn circulair- en transitievaardig op voor hen relevante thema's. Circulair denken en doen in het provinciehuis is normaal.

Aanpak

- In inkoop en aanbestedingen **bewust kiezen** voor ófwel bewezen duurzame technieken om risico te beperken ófwel voor de rol van koploper om markt aan te jagen. Daarbij maken we zo veel mogelijk gebruik van de **innovatiekracht en kennis van de markt**.
- Actieve regierol pakken waarbij wij anderen helpen om stappen te zetten op basis van onze eigen kennis en ervaringen. We kijken of we op dezelfde manier of zelfs gezamenlijk met medeoverheden kunnen aanbesteden om de circulaire inkoopkracht te versterken met vier **'inkooppacts'**.
- Circulair inzetten als onderdeel van een **integrale aanpak voor een duurzame bedrijfsvoering**, in aansluiting op het in voorbereiding zijnde actieplan MVOI.
- Vergroten van de **kennis en bewustzijn over circulair** in alle relevante opgaven op een manier die uitnodigt tot doen. We trekken daarbij zoveel mogelijk samen optrekkend met de andere duurzaamheidsthema's.
- Circulariteit en werken in transitie een prominente plek geven in de **ontwikkeling en opleiding van de medewerkers**.

Bijdrage aan provinciale opgaven

Door circulair een plek te geven in onze inkoop en aanbesteding werken we aan toekomstbestendige organisatie. De bijdrage aan andere opgaven zit ook in de dimensie 'vakmanschap'. Transitievaardige professionals kunnen niet alleen uit de voeten met de complexiteit van de circulaire transitie, maar ook met die van bijvoorbeeld de

landbouwopgave, de energietransitie, de ruimtelijke transitie of de transitieopgave van haven en industrie.

Samenhang met andere bouwstenen

Via inkoop en aanbesteding kunnen we de bouwsteen circulaire innovatie versterken. Het goede voorbeeld geven met eigen inkoop, opdrachtgeverschap en aanbesteding maakt de geloofwaardigheid van onze strategie op alle fronten sterker. Zo draagt deze bouwsteen bij aan het vergroten van onze impact bij de overige bouwstenen. Monitoring helpt om dit zichtbaar te maken.

Steunpunt Coenecoop

Duurzaam, circulair en toekomstbestendig: dit waren drie belangrijke eisen voor de vernieuwing van steunpunt Coenecoop. Om tot de beste aanpak en slimme oplossingen voor deze eisen te komen, hebben onze collega's samengewerkt met aannemingsbedrijf Van der Ven en architect VANDELUNE in bouwteamverband. Veel materialen van het oude steunpunt hebben tijdens de verbouwing een tweede en zelfs derde leven gekregen. Bijvoorbeeld de houten gevel, pv panelen, overheaddeuren, kozijnen, binnendeuren, sanitair en zoutinstallaties. Ook bij de nieuwe gebouwonderdelen is aan circulariteit gedacht. De constructie van Coenecoop bestaat uit kruislaaghout (CLT) elementen die zoveel mogelijk gelijk zijn van vorm en afmeting.



Beeld: Steunpunt Coenecoop

Link: <https://architectenweb.nl/nieuws/artikel.aspx?id=55925>

Bouwsteen Financiering en subsidies

Provincie als financier en als stroomlijner van financieringsmogelijkheden

Algemeen

Financiering van circulaire initiatieven is nodig om te versnellen, onder meer om de risico's van innovatieve technologieën en bedrijfsmodellen op te vangen. Aan middelen lijkt geen gebrek, maar de kaders, verzekeringen, certificeringen, risicomodellen en financieringsmogelijkheden sluiten nog niet goed aan bij wat nodig is. Er is nog geen sprake van gelijk speelveld en voor ondernemers is het lastig hun weg te vinden. Daarnaast is de aanwas van nieuwe circulaire projecten, initiatieven en startups en de doorgroei hiervan nog te klein om op te schalen en de noodzakelijke versnelling in te zetten. We willen vanuit onze taak voor de regionale economie hierin een actieve rol vervullen door projecten aan te jagen, het financieringslandschap inzichtelijker te maken en onze eigen subsidies – zover relevant – zo in te richten dat ze ook de circulaire transitie ondersteunen. Hierbij hoort ook het agenderen van knelpunten bij het Rijk en bij financiers.

Doel en impact

- In 2030 is in Zuid-Holland voldoende financiering te vinden voor circulaire startups en bedrijven die hun circulaire businessmodellen willen opschalen. Dit is niet ingewikkelder of trager dan voor lineaire bedrijven. Dit vraagt naar schatting om een vertienvoudiging van de totale circulaire financiering ten opzichte van 2023.
- Alle relevante provinciale subsidies en financieringen zijn dusdanig ingericht dat ze de circulaire transitie ondersteunen. Samen met andere subsidieverstrekters is een palet aan circulaire subsidies beschikbaar dat transitie en circulaire innovatie versnelt.
- De risicobenadering van financiers en subsidiegevers – ook bij de provincie – sluit aan bij de circulaire verdienmodellen. De rolverdeling tussen markt en overheid voor financiering van circulaire initiatieven sluit beter op elkaar aan.

Aanpak

- Maken en updaten van een **scan van het financieringslandschap**, inclusief eigen provinciale regelingen, voor circulaire bedrijven. We maken op basis daarvan **routekaarten voor financiering** ten behoeve van sectoren zoals haven & industrie, maritiem, bouw en landbouw. Hierin scheppen we duidelijkheid over de rolverdeling tussen overheid, regioversnellers, impactfondsen en marktfinanciers. Knelpunten agenderen we bij het Rijk en de financiële sector.
- Relevante provinciale **subsidieregelingen** circulair-inclusief of circulair-voorwaardelijk maken. Kennis over subsidies & circulair delen we met andere subsidieverstrekters.
- Stimuleren van de **kennisuitwisseling van circulaire bedrijfs- en verdienmodellen** en agenderen van een andere **risicobenadering** bij financiers en verzekeraars die circulair ondersteunt.
- Een **financieringsplan** opstellen waarin we aankomende projecten en initiatieven koppelen met de financieringsmogelijkheden.
- Financiering, onder andere via Innovation Quarter, richten op initiatieven met de **meeste circulaire impact** (reductie van grondstoffen (voetafdruk) en/of versterken systeemverandering vermogen).
- Verkenning naar de meerwaarde, focus en vormgeving van een (revolverend) **circulair transitiefonds**.

- Wegwijs maken **van mkb'ers**, en andere initiatieven die zoeken naar subsidie en financieringsmogelijkheden.

Bijdrage aan provinciale opgaven

Circulaire verdienmodellen, bedrijfsvoering of aanpakken zijn inherent toekomstbestendiger. De stap ernaartoe gaat echter nog vaak gepaard met financiële drempels. Financiering en subsidies helpen bedrijven en organisaties over die drempel.

Samenhang met andere bouwstenen

De provincie kiest in deze bouwsteen voor een stimulerende rol. Om deze succesvol is samenwerking – en daarmee ook de bouwsteen netwerken en coalities cruciaal. De grootste samenhang is met de bouwsteen circulaire innovatie. Financiële belemmeringen en vragen die we daar signaleren, pakken we in deze bouwsteen op.

Circulaire keuzes bij renovatie provinciehuis

Het gerenoveerde provinciehuis bevat tal van zichtbare circulaire voorbeelden, op verschillende niveaus van de r-ladder. Enkele voorbeelden: hergebruik (reuse) van natuurstenen vloertegels, niet vervangen (refuse) van monumentale gebouwelementen zoals wanden en vloeren, nieuwe toepassing (repurpose) van plafondplaten in roomdividers, vernieuwing (refurbish) van bestaande kozijnen met HR+++ glas, recycling van sloopafval in terrazzo vloer. Daarnaast zijn in het gebouw allerlei circulaire experimenten uitgevoerd, zoals coatings uit koffiedrab, meubelafwerking van bermgras en mangoleer. Deze circulaire experimenten zijn mogelijk gemaakt door het Startup In Residence (SiR) programma.



Beeld: Provinciehuis Zuid-Holland

Link: <https://circulair.zuid-holland.nl/activiteit/binnenkijken-in-gerenoveerde-provinciehuis-op-10-september-2022/>

Bouwsteen Beleid en monitoring

Provincie als kadersteller en richtinggever

Algemeen

De circulaire transitie raakt de hele samenleving en zal alleen slagen als het een volwaardige plek krijgt in alle relevante beleidsvelden en instrumenten van de provincie. Het vertrekpunt hierbij is dat circulair geen doel op zich is. We zien het als een essentieel middel voor de oplossing van meerdere beleidsvraagstukken. Beleid geeft richting, borging voor de langere termijn en vormt de basis van ons handelen.

Het circulaire beleid is nog volop in ontwikkeling. We kiezen ervoor dat de komende jaren samen met de andere opgaves en beleidsvelden circulariteit te gaan invullen en te vertalen, zodat circulair onderdeel wordt van al het relevante provinciale beleid, instrumenten en budgetten. We maken beleid op basis van monitoring en continue reflectie. Ook de monitoring is nog in ontwikkeling. Er is nog geen eenduidige set van indicatoren en de huidige beschikbare data zijn nog maar deels geschikt voor monitoren van circulair in de regio. De ontwikkeling van monitoring doen we samen met andere partijen.

Doel en Impact

- In 2030 komt de stimulerende, ordenende en kader stellende inzet van provinciaal beleid en instrumenten maximaal ten goede aan de circulaire transitie.
- Alle beleidsvelden en opgaves dragen bij aan de circulaire transitie en vice versa. Circulair is onderdeel van alle relevante beleidskeuzes en maatregelen in het Omgevingsbeleid op een manier dat het de transitie ondersteunt of versnelt. Waar relevant geldt voor al het provinciaal beleid en instrumenten: 'circulair tenzij'.
- Monitoring, leren en evalueren is een vast onderdeel van ons circulair beleid. We komen - in samenwerking met andere partijen - tot een volwassen monitoring van circulair in Zuid-Holland.

Aanpak

- Actualiseren (cyclisch) van het **Omgevingsbeleid** op basis van leerervaringen en monitoring.
- Inzichtelijk maken voor alle opgaves en beleidsvelden wat de bijdrage is aan de circulaire transitie (beleid, instrumenten, activiteiten) en het bereiken van 50% circulair in 2030. Daarbij zetten we de circulaire menukaart en ambities uit 2023 om in **beleid, plannen en uitvoering** voor alle relevante provinciale beleidsvelden.
- **Leren en evalueren** is vast onderdeel van de circulaire beleid en activiteiten. Het leren is gericht op het omgaan met kansen en obstakels in de transitie naar een circulaire samenleving. Daarbij organiseren we regelmatig externe reflectie op de provinciale aanpak.
- Elke twee jaar **kwantitatief en kwalitatief monitoren** met als doel om inzicht te bieden in de effecten van ons beleid en om vinger aan de pols te houden bij de circulaire ontwikkeling in Zuid-Holland. Deze monitor gebruiken we om ons eigen handelen aan te passen, om te prioriteren en om te knelpunten en kansen te signaleren.
- Werken we toe naar **betrouwbare data** als basis voor de monitoring van circulair. Daarbij liften we mee of werken we mee aan dataverzameling en monitors van anderen (PBL, IPO, CBS) waar dat kan.

- Ontwikkelen (**deel**)monitors b.v. ten aanzien van inkoop en aanbesteding.

Bijdrage aan provinciale opgaven

Bij alle onderwerpen spelen beleid en instrumenten een belangrijke rol.

Samenhang met andere bouwstenen

Monitoring maakt ons handelen doelgerichter en vastlegging in (omgevings)beleid borgt de transitie. Zo vergroot deze bouwsteen de slagkracht van alle andere bouwstenen.

Externe reflectie: Randstedelijke Rekenkamer

Zonder reflectie is er geen vooruitgang. In 2023 heeft de Randstedelijke Rekenkamer het provinciaal beleid beoordeeld. In het onderzoek is er gekeken naar de provinciale doelen, ambities en ingezette instrumenten, en de raakvlakken van circulaire economie met andere beleidsterreinen. Verder is er onderzocht hoe de provincies monitoring en evaluatie, structureel leren en bijsturen en het mobiliseren van actoren organiseren. Daarbij is er in het bijzonder aandacht voor wat de provincies van elkaar kunnen leren in hun circulaire-economiebeleid en de uitvoering daarvan.



Beeld: Eindrapport Randstedelijke Rekenkamer

Link: <https://www.randstedelijke-rekenkamer.nl/onderzoek/circulaire-economie/?provincie=zuid-holland>

Bouwsteen Vergunningverlening, toezicht en handhaving

Provincie als uitvoerder van wettelijke taken

Algemeen

Een toekomstige economie is gezond, veilig en circulair. Milieuvergunningverlening, toezicht en handhaving (VTH) vormen belangrijke kader stellende instrumenten in de circulaire transitie. Het VTH stelsel en de omgevingsdiensten die dit onder mandaat van provincies en gemeenten uitvoeren moeten de transitie goed kunnen ondersteunen. Dit komt ook naar voren in de IPO Bouwstenenvisie VTH en Circulaire Economie (2022). De kaders en regelgeving zijn gericht op het beschermen van onze gezondheid en de kwaliteit van onze leefomgeving. Voor nieuwe initiatieven knelt dit wel eens of ontbreken deze kaders juist nog. Aanpassingen op wet- en regelgeving zijn dan ook noodzakelijk om de circulaire transitie te ondersteunen. Ook is het voor ondernemers niet altijd duidelijk wat wel en niet kan en mag. De nieuwe milieurapportageplicht (CSRD) biedt kansen voor betere data over afval, emissies en grondstofgebruik.

Doel en impact

- In 2030 ondersteunt de provincie vanuit de VTH-rol de transitie actief. Inzet is dat vergunningverlening de circulaire transitie zoveel mogelijk bevordert en niet belemmert. Samen met de omgevingsdiensten zetten we in op kwalitatief hoogwaardige taakuitvoering van milieutaken, dit onder het motto van 'streng en zorgvuldig handelen waar nodig en faciliterend waar mogelijk'.
- Er is uniformiteit in de uitvoering ten aanzien van benutting afval, reststromen en zeer zorgwekkende stoffen door de omgevingsdiensten. Dit ondersteunt ondernemers in hun circulaire activiteiten.
- Omgevingsdiensten zijn door kennis en ervaring in staat om circulair mee te nemen in de uitvoering.

Aanpak

- Inventariseren van **belemmerende wet- en regelgeving** (bijv. met betrekking tot einde afval status)
- Bestendigen en versterken van de aanpak **Gezonde en Veilige Circulaire Economie** in samenwerking met de vijf Zuid-Hollandse Omgevingsdiensten gericht op kennisontwikkeling, beleid en uitvoering.
- Stimuleren en ondersteunen van **kennisopbouw en -verankering** bij omgevingsdiensten ten aanzien van:
 - Omgaan met afval/reststromen en de doelmatige inzet van grondstoffen in ketens;
 - Circulariteit in de vergunning;
 - Experimenteeruimte;
 - Milieucriminaliteit.
- Het door ontwikkelen van beleid ten aanzien van **(potentieel) Zeer Zorgwekkende Stoffen** en afval.
- Toewerken naar een structurele financiering van het **Kennisplatform 'Afval of niet'** (mede door het ministerie van Infrastructuur en Waterstaat en IPO).
- Signaleren en terugkoppelen richting bedrijven en beleidsmakers van **kansen en knelpunten uit de praktijk**, bijvoorbeeld rondom vraagstukken rondom "einde afval" en kansen voor een circulaire aanpak vooraan in de keten.

- Streven naar oplossingen **vooraan in de keten** gericht op preventie via EU- en Rijksbeleid, bijvoorbeeld circular by design. Hiermee voorkom je het vraagstuk 'afval of niet'.
- Faciliteren van **experimenteeruimte** voor circulaire ondernemers op een gezonde en veilige manier.

Bijdrage aan provinciale opgaven

Een circulaire samenleving is een voorwaarde voor een schone en gezonde leefomgeving. VTH is een van de krachtigste gereedschappen uit het provinciale repertoire om tot zo'n schone en gezonde leefomgeving te komen.

Samenhang met andere bouwstenen

Deze bouwsteen hangt samen met de bouwstenen rondom circulaire innovatie, ruimte en financiering.

Aanpak Gezonde & Veilige Circulaire Economie

Om sneller een weg te vinden in de spelregels voor vergunningen voor circulaire bedrijvigheid, hebben de omgevingsdiensten West-Holland, Haaglanden, Midden-Holland, Zuid-Holland Zuid, DCMR en de provincie Zuid-Holland de handen ineengeslagen. Samen investeren we in kennis. Kennis die nodig is voor een toekomstbestendige, gezonde en veilige circulaire economie. Bekijk de video en leer hier meer over.



Beeld: Aanpak Gezonde & Veilige Circulaire Economie

Link naar video: <https://youtu.be/uBipAP03fc?si=gxyjfJFaiBHsec3U>

4: Slot - Circulair Zuid-Holland samen bouwen door anders doen, denken en organiseren

Deze actualisatie brengt Circulair Zuid-Holland in een nieuwe fase. Een fase waarin we voor de opgave staan om de transitie te versnellen om zo de doelen voor 2030 te behalen. Met de focus op perspectieven en bouwstenen is de strategie Circulair Zuid-Holland geactualiseerd.



Figuur 6: een nieuw beeldmerk voor de circulaire strategie

Voor een transitie is het niet mogelijk om precies aan te geven welke activiteiten er de komende vier jaar gaan plaatsvinden. Het is geen lineair proces, maar een waarin we kantelpunten, onverwachte effecten, weerstand en kansen kunnen verwachten. Het is een proces dat zich niet laat managen, maar wel vraagt om alertheid om kansen te grijpen of om ongewenste effecten tegen te gaan. Er zijn geen blauwdrukken voor de circulaire transitie en deze laat zich niet als een programma uitrollen. Inherent aan het werken aan een transitie zijn kortcyclisch lerend organiseren ('je moet doen om te weten wat je moet doen'), het maken van fouten, het hanteren van complexiteit en het handelen op basis van onvolledige kennis. Reflecteren op onze activiteiten en op basis

hiervan beter resultaat bereiken zorgt ervoor dat we het goede blijven doen. Hierbij maken we gebruik van wetenschappelijke kennis en modellen, zoals de X-curve en het markttransformatiemodel, en houden we in de gaten hoe de kennis over transitie zich ontwikkelt, specifiek waar het gaat om de rol van de overheid en de provincies. Werken in en aan de circulaire transitie vraagt flexibiliteit en ruimte om te bewegen. Om niet activiteiten vast te zetten in een vierjarenprogramma, maar dit jaarlijks te evalueren. Daarom vertalen we elk jaar deze geactualiseerde strategie naar activiteiten die deze richting en ambitie nader invullen.

Bijlage 1:

Bijdrage opgave circulair aan de perspectieven uit het coalitieakkoord

Circulair als deel van de oplossing. Dat is de belofte die de opgave circulair doet. In alle provinciale opgaven waar grondstoffen omgaan liggen kansen voor een circulaire samenleving. En omgekeerd, door deze opgaven met minder grondstoffen te realiseren komen oplossingen dichterbij, zeker wanneer die grondstoffen schaarser en kostbaarder worden en wanneer hun beschikbaarheid geen vanzelfsprekendheid is. In deze bijlage laten we zien hoe die bijdrage eruit ziet. De inhoud van de bijlage is ontleend aan de 'agenda circulair'. (<https://pzh.notubiz.nl/modules/1/Ingekomen%20stukken/792469>).

Perspectief op een netwerk van bereikbare en vitale steden, dorpen en gemeenschappen

Ons stedelijk landschap is voortdurend in beweging. We bouwen en renoveren woningen, leggen wegen aan en onderhouden deze. Daarin gaan grote hoeveelheden grondstoffen om. Daarmee biedt dit perspectief uit het coalitieakkoord stevige aanknopingspunten voor het helpen realiseren van de circulaire doelstellingen. De belangrijkste zijn:

- Het versnellen van de woningbouw kan hand in hand gaan met circulair bouwen door in te zetten op industriële woningbouw. Deze vorm van bouwen is vaak biobased, modulair en losmaakbaar waardoor woningen aan het eind van de levensduur zijn te hergebruiken.
- Door circulair te bouwen wordt het grondstofgebruik en de CO₂-uitstoot in de bouwsector aanzienlijk verlaagd. Biobased materialen zoals hout zijn geschikt voor verschillende toepassingen, zoals bouwblokken en isolatiemateriaal en helpen de woningbouw te verduurzamen. Door biobased te bouwen kan de bouw positief zijn voor de natuur, door de CO₂-opslag van gewassen. Door maatregelen voor klimaatadaptatie circulair uit te voeren grijpen meerdere duurzaamheidsthema's in elkaar en versterken zij elkaar.
- Woningbouwcorporaties zijn een belangrijke actor in transitie naar een circulaire bouweconomie. Met name modulair bouwen, maar ook optoppen, is voor hen interessant, aangezien dit de corporaties in staat stelt om tegen lage kosten de woning in de toekomst aan te passen aan veranderende woonbehoeften.
- Vermindering van grondstoffen- en afvalstromen draagt bij aan de reductie van het goederenvervoer op de weg en het water.
- In de aanleg, het beheer en onderhoud van provinciale infrastructuur gaan flinke materialenstromen om. Met duurzame keuzes rondom de provinciale infrastructuur kunnen we in de rol van opdrachtgever de circulaire transitie versnellen. Dit betreft andere manieren van aanbesteden van de aanleg, beheer en onderhoud van provinciale wegen, fietspaden, oeverbescherming etc. (circulair asfalt, beton, regionale biobased materialen). Ook ligt er een relatie met het eigen terreinbeheer, denk aan het benutten van bermmaaisel als grondstof waarbij tevens de transport- en verwerkingskosten kunnen afnemen.
- Deelmobiliteit helpt om de parkeer- en verkeersdruk te verminderen.

Perspectief op een welvarend Zuid-Holland

Een welvarend Zuid-Holland is een Zuid-Holland waar inwoners nu en in de toekomst kunnen wonen, werken en recreëren. In het perspectief 'welvarend Zuid-Holland' investeren we in onze regionale economie en in de energietransitie. De haven met zijn chemische industrie, de maakindustrie en het mkb, de Greenports en de bedrijvigheid die samenhangt met de energietransitie zijn grondstoffenintensief. De toekomstbestendigheid van deze sectoren hangt nauw samen met de beschikbaarheid van grondstoffen op langere termijn.

- Een circulair Zuid-Holland waarin we minder materialen en grondstoffen gebruiken draagt bij aan de realisatie van de CO₂-reductiedoelstellingen, aangezien 40% van alle CO₂-uitstoot gerelateerd is aan de wijze waarop wij grondstoffen ontginnen en tot producten verwerken.
- Voor de bouw van zonnepanelen, windmolens, accu's, elektromotoren en elektrolyse-installaties zijn veel zeldzame materialen nodig. Deze zijn kostbaar en hun beschikbaarheid op lange termijn is onzeker. De circulaire transitie maakt de energietransitie realistisch en betaalbaar.
- Bij de verduurzaming van industrie gaan grondstoffen- en energiesysteem hand in hand. Iedere ton grondstoffenbesparing bespaart ook energie en reduceert de CO₂-footprint.
- Het haven-industrieel complex en de Greenports vormen de belangrijkste economische clusters met grote raakvlakken met de circulaire transitie: er gaan veel materialen in om en het circulair potentieel is enorm. Daarnaast vragen zowel de industrie als de glastuinbouwsector om een ingrijpende transformatie op de lange termijn. Zo drijft de huidige Zuid-Hollandse industrie op fossiele bronnen. Dat gaat veranderen en samenwerkingen krijgen vorm in bijvoorbeeld de EBZ Taskforce circulair. Ook zijn er diverse circulaire projecten die in de opschalingsfase gaan zoals Obbotec (geavanceerde chemische recycling van plastic afval), of bedrijven die op commerciële schaal fabrieken bouwen zoals Neste (bio-raffinaderij)
- Er liggen veel circulaire kansen in de Greenports. Bijvoorbeeld bij het hergebruik van plastics en hoogwaardig inzetten van groene reststromen om tuinbouw-ingangsmaterialen (zoals veen, plastics en steenwol) te vervangen en zo circulariteit én verdienmodellen binnen de sector zelf te stimuleren. Hierop wordt al nauw samengewerkt met de sector en de keten.
- De circulaire economie onderscheidt zich op meerdere terreinen wezenlijk van de lineaire economie. Ketens en netwerken vragen om nieuwe vormen van samenwerking, de circulaire transitie vraagt eerder om herhaalbaarheid dan om schaalbaarheid en om nieuwe vaardigheden van beroepspersoneel – denk aan vaardigheden op het gebied van remanufacturing en reparatie & refurbishment. Zuid-Holland kent een grote diversiteit en verspreiding van bedrijventerreinen. Hier liggen kansen voor verduurzaming op meerdere terreinen. Bovendien kunnen we ons als regio onderscheiden met een rijk vestigingsklimaat voor circulaire bedrijvigheid.

Perspectief op natuurherstel en duurzame landbouw

Een circulair voedselsysteem

Zuid-Holland is de provincie bij uitstek waarbij alle (rest)stromen in het voedselsysteem beter kunnen benutten. De combinatie van veeteelt, akkerbouw, glastuinbouw, 3,5 miljoen consumenten, voedselverwerkende partijen dicht bij elkaar maken dat er genoeg nutriëntenstromen in omloop zijn. Kringlopen sluiten (op bedrijfs-, keten- of regionaal niveau), het benutten van reststromen en het tegengaan van voedselverspilling leiden tot minder gebruik van grondstoffen én nieuwe handelingsperspectieven. Tegelijkertijd ontstaan nieuwe verdienmodellen voor de agrariërs. Aanknopingspunten zijn bijvoorbeeld:

- Nutriënten uit organische reststromen zoals ((schoon) GFT en bermgras) met regionale ketens terugbrengen naar de bodem;
- Verschuiving van het telen van veevoergewassen naar (eiwit)rijke gewassen die direct voor humane consumptie geschikt zijn;
- Terugdringen (kunst)mestgebruik door meststoffen tussen gebieden met een nutriëntenoverschot (veeteeltgebieden) te verbinden met gebieden met een tekort (vooral akkerbouw);
- De kringloop van water sluiten (bijv. gietwater in de kas);
- Kortere ketens: openbare instellingen kunnen bijdragen aan het creëren van marktvraag en zodoende de afzetmarkt van Zuid-Hollandse boeren te stimuleren.

De landbouw als leverancier van biograndstoffen

De land- en tuinbouw kan leverancier worden van hernieuwbare grondstoffen. Er ligt een kans voor regeneratieve vezelgewassen (zoals riet, wilgenhout en olifantsgras) als bouw materiaal. Door het gebruik van deze materialen wordt de behoefte aan fossiele producten zoals steenwol gereduceerd/ Bovendien wordt door de aanbouw van deze materialen CO2 langdurige opgeslagen en heeft de productie dus per saldo een positieve klimaatimpact. De teelt hoeft niet ten koste gaan van voedselproductie, maar biedt perspectief voor agrariërs op plekken waar de productie van voedsel niet (langer) mogelijk of wenselijk is. Dit kan bijdragen aan het behalen van de ZHPLG-doelen. Denk aan rust- of vanggewassen in de akkerbouw, in overgang(natuur)gebieden of recreatiegebieden en als natte teelt in gebieden met (toekomstig) hoger waterpeil.

Natuur inclusieve landbouw en terreinbeheer

Een van de principes van een circulaire economie is het benutten van het herstelvermogen (regeneratie) van de natuur. Hierbij wordt niet alleen gekeken naar hoe onze negatieve impact op de natuur kan verminderen, maar ook hoe we gebruik kunnen maken van natuurlijke (herstel) processen. Natuur inclusieve landbouw geeft invulling aan deze opgave. Het gaat hierbij om voedselproductie met minder hulpbronnen en grondstoffen waarbij de negatieve effecten op dierenwelzijn en de lokale omgeving verminderen. Ook bij het terreinbeheer van de provincie zelf liggen kansen: bijvoorbeeld ecologisch bermbeheer langs onze provinciale wegen en de benutting van de vrijkomende groene stromen.

Perspectief op een gezonde omgeving en slagvaardig bestuur

Een circulair Zuid-Holland is een schoon Zuid-Holland, zonder schadelijke emissies en zonder afval. Een circulair Zuid-Holland draagt in hoge mate bij aan een gezonde omgeving voor mensen, planten en dieren. We zien deze aanknopingspunten:

- Circulariteit en een gezonde omgeving hebben veel met elkaar te maken: het zijn beiden dimensies van een duurzame samenleving, waarbij het bereiken van circulariteit – sluiten van kringlopen, vermijden van emissies – een enorme bijdrage levert aan een gezonde en veilige provincie. Die bijdrage betreft name de vermijding van emissie van stoffen die de gezondheid schaden (denk aan zeer zorgwekkende stoffen, microplastics, fijnstof). Vergunningverlening vormt een belangrijk instrument om circulair werken te bevorderen. Het wettelijk kader hiervoor leunt nog sterk op restmateriaal als afval in plaats van grondstof. Dat is een belemmering.

Bijlage 2: Circulair Zuid-Holland: het huidige beleid

Om u goed mee te nemen staan hieronder de hoofdlijnen van het huidige circulaire beleid. Dit vindt u in de beleidsnota [Samen Versnellen](#), en is in 2020 vastgesteld door Provinciale Staten. Let op: Onderstaande teksten zijn uit 2020 en deels achterhaald. Op verschillende onderwerpen hebben de inzichten en beleid zich verder ontwikkeld.

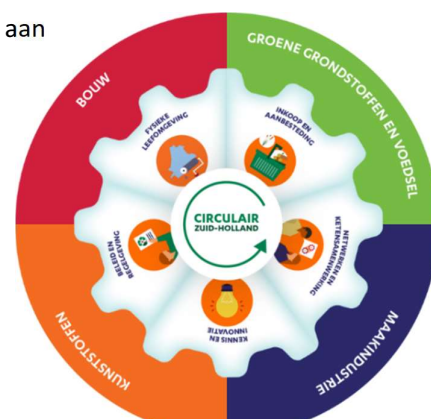
De transitie naar een circulaire samenleving gaat de manier waarop we leven en onze wereld organiseren fundamenteel beïnvloeden. Hoe weten we alleen nog niet. Dat maakt het een transitie. Het duurt 25 tot 50 jaar voor een transitie volledig verwezenlijkt is, het is dus een proces van een lange adem. Er is veel onderzoek gedaan naar het verloop van transities en hoe je daar in de sturing invulling aan kan geven, waarbij voorop staat dat de transitie an sich een autonoom proces is. Transitie management gaat over bijsturen van en anticiperen op de transitie. Het gaat daarbij om het helpen ontstaan van een nieuwe toekomst en het ombouwen van wat die toekomst nu belemmert. Deze transitieaanpak staat aan de basis van het beleid van de provincie Zuid-Holland.

De transitieaanpak geeft de aanpak weer, maar geeft nog geen vulling aan de inhoud. Inhoudelijk richten we ons op vier transitiethema's:

- Bouw,
- Kunststoffen,
- Groene grondstoffen & voedsel,
- Maakindustrie.

Dit zijn voor Zuid-Holland de belangrijkste inhoudelijke thema's waarin grondstoffen omgaan én waar we als actor een rol in hebben. Deze thema's zijn gekozen op basis van de indeling van het nationale circulaire economie beleid.

Hieronder zijn de drie focuspunten per transitiethema beschreven.



Figuur 7: transitiethema's & actielijnen

Transitiethema's	
<p>Bouw</p> <ul style="list-style-type: none"> • Gebouwde Omgeving • Grond-, weg- en waterbouw • Bedrijventerreinen 	<p>Groene grondstoffen & Voedsel</p> <ul style="list-style-type: none"> • Greenports • Landbouw • Overige groene grondstoffen
<p>Kunststoffen</p> <ul style="list-style-type: none"> • Haven- en Industrieel Complex (HIC) als strategische kunststoffen hub: • MKB • (Micro)plastics 	<p>Maakindustrie</p> <ul style="list-style-type: none"> • Smart/high tech maakbedrijven als aanjager van de circulaire economie • Maritieme cluster • Circulaire energietransitie

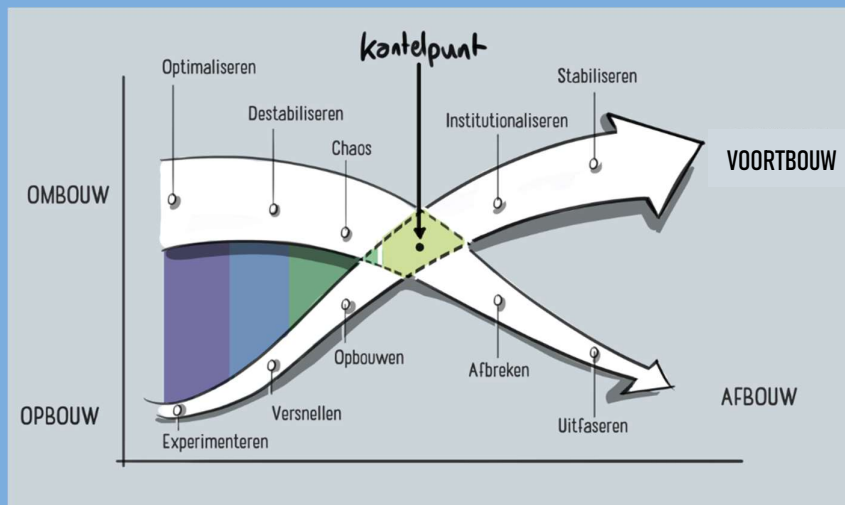
Op elk van die transitiethema's werken we langs vijf actielijnen:

- Netwerken en ketensamenwerking: we spelen een verbindende rol in het aanjagen, faciliteren en/of financieren van samenwerkingsverbanden, we richten onze focus op het creëren en stimuleren van netwerken binnen de vier transitithema's en op regionale samenwerking met gemeenten
- Kennis en innovatie: circulair ondernemen is nog onontgonnen terrein. Kennisopbouw en innovatieve ondernemingen zijn cruciaal in het realiseren van de circulaire opgave. We helpen kennis op te bouwen, te ontsluiten en toe te passen, onder meer door het organiseren van hackathons en challenges.
- Beleid en regelgeving: veel beleid, wet- en regelgeving is geschreven vanuit het perspectief van een traditionele economie. Onbedoeld hinderen sommige wetten en regels de transitie naar een circulaire economie. Daarom zetten we in op het actualiseren van beleid en regelgeving. We richten ons zowel op de eigen provinciale regelgeving, als op lobby richting Rijk en Europa.
- Fysieke leefomgeving: de ruimtelijke puzzel laat zien hoe ingewikkeld het ruimtelijk (verdelings)vraagstuk is. Ook een circulaire samenleving vraagt om ruimte. En: wanneer we kiezen om de bestaande ruimte anders in te richten ligt daar een kans om dat in één keer op een circulaire manier te doen. Daarop richt zich de [Ruimtelijke strategie voor een Circulair Zuid-Holland](#).
- Inkoop en aanbesteding: we kopen jaarlijks voor ongeveer 340 miljoen euro aan goederen in. Voor aanleg, beheer en onderhoud van onze provinciale wegen en vaarwegen en voor onze bedrijfsvoering. Door circulair in te kopen en aan te besteden scheppen we vraag voor een circulaire economie. Zo creëren we kansen voor markten om in te spelen op deze vraag, stimuleren we innovatie en ondersteunen we doorbraakprojecten financieel.

Deze benadering is ook opgenomen in het provinciaal Omgevingsbeleid.⁸ De manier waarop we sturing geven wordt de transitieaanpak genoemd. Hoe dit werkt wordt in het onderstaande kader weergegeven.

Transitiefasen

Sturing in transitie gaat om het geleiden van de beweging van links naar rechts in de X-curve. Deze curve bevat vier bewegingen: opbouw, ombouw, afbouw en voortbouw. Deze vier bewegingen spelen min of meer gelijktijdig, maar zijn allesbehalve gelijksoortig. Ze zijn voor een geslaagde (werkelijke) transitie ook allemaal nodig.



Figuur 8: Transitiefasen X-curve

- Opbouw: gaat om het opkomen van nieuwe manieren van denken, doen en organiseren.
- Ombouw: gaat over bestaande elementen die nieuwe toepassingen krijgen of aangepast worden aan een veranderende context.
- Afbouw: gaat om manieren van denken, doen en organiseren die verdwijnen
- Voortbouw: gaat over institutionaliseren en normaliseringsprocessen.

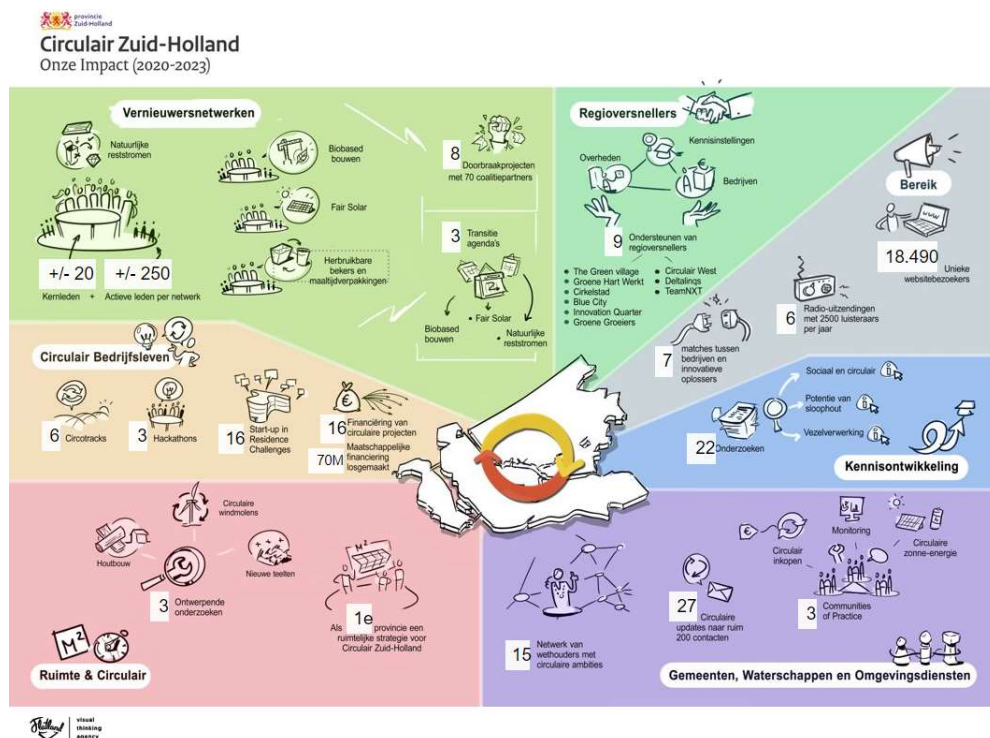
We staan aan de beginfase van de transitie naar een circulaire economie en dus vaak in de opbouw/ombouw fase. Hierbij zijn innovatie, experimenten via bijvoorbeeld doorbraakprojecten, in beeld krijgen en agenderen van belemmeringen van essentieel belang. Andere transities, zoals de energietransitie of klimaatadaptatie,

⁸ <https://omgevingsbeleid.zuid-holland.nl/omgevingsvisie/beleidskeuzes/67dd93cb-042d-4261-9438-50e0711d8750>

Van beleid naar uitvoering

Dat bestaande beleid loopt nu drie jaar en begint zijn vruchten af te werpen: inmiddels zijn op elk van de vier transitithema's bouw, kunststoffen, groene grondstoffen & voedsel en maakindustrie vernieuwersnetwerken actief. Twee doorbraakprojecten voor het thema natuurlijke reststromen zijn gestart en meerdere doorbraakprojecten voor het thema biobased bouwen volgen. We werken samen met circulair bedrijfsleven, gemeenten en waterschappen, regioversnellers en omgevingsdiensten. Uit het [reputatieonderzoek](#) van 2022 komt naar voren dat we gezien worden als een waardevolle samenwerkingspartner voor de circulaire opgave. We beschikken over een ruimtelijke strategie Circulair Zuid-Holland, een belangrijke bouwsteen voor de ruimtelijke puzzel. Diverse hackathons en challenges hebben tot doorbraken geleid. Ook binnen onze eigen organisatie groeit de aandacht voor circulair, denk aan de populariteit van de Fairphone als nieuwe bedrijfstelefoon, duurzame catering en het gerenoveerde provinciehuis met tal van circulaire keuzes. Dankzij ruim 20 onderzoeken beschikken we over de kennis voor de volgende stap in de circulaire transitie. In figuur 2 is een visueel overzicht van de activiteiten van de laatste jaren.

Meer inzicht in de activiteiten vindt u in het jaarlijkse voortgangsmagazine, zie edities [2021](#) & [2022](#). Een actueel overzicht van de activiteiten is te vinden op www.circulair.zuid-holland.nl.



Figuur 9: Overzicht van activiteiten Provincie Zuid-Holland

Bijlage 3:

Wijze waarop aanbevelingen van de Randstedelijke Rekenkamer en het NSOB zijn verwerkt in de strategie

Verwerking van de aanbevelingen van de Randstedelijke Rekenkamer

Op 4 juli 2023 is door de Randstedelijke Rekenkamer advies gegeven over de provinciale inzet voor een Circulair Zuid-Holland. Dit advies is als volgt verwerkt in de geactualiseerde strategie Circulair Zuid-Holland 2024-2027:

Aanbeveling 1: Vraag GS om de menukaart met circulaire beleidsopties (die de commissie RWE in januari 2023 ontving) te presenteren in de betreffende commissie. Bepaal of deze menukaart aanleiding geeft tot aanpassing van het circulaire-economiebeleid en geef GS hiertoe opdracht indien gewenst.

In de PS-commissie RWE is op 30 augustus 2023 uitgebreid gesproken over het rapport en de aanbevelingen. De menukaart is inhoudelijk verwerkt in de geactualiseerde strategie. Omdat de commissie duidelijk aangaf dat zij aandacht willen voor een rechtvaardige en inclusieve transitie is een bijgerecht uit de menukaart vertaald in bouwsteen 'Een rechtvaardige en inclusieve circulaire transitie'.

Aanbeveling 2: Als nieuw of herzien circulaire-economiebeleid aan u voorgelegd wordt, draag GS op dan duidelijk aan te geven:

a. Voor welke wijzigingen ten opzichte van het voorgaande circulaire economiebeleid GS hebben gekozen.

Met deze strategie actualiseren we het circulaire beleid van de provincie. In hoofdstuk 1 lichten we de aanleiding van de actualisatie toe. In het tekstkader 'Redesigned' is aangegeven welke keuzes we daarin hebben gemaakt. In bijlage twee is beknopt de voorgaande strategie weergegeven als referentie. In hoofdstuk 2 laten we zien hoe de strategie aansluit bij het coalitieakkoord. In de geactualiseerde strategie werken we met acht bouwstenen:

- De bouwsteen Een inclusieve circulaire transitie is nieuw;
- De bouwstenen Circulaire Innovatie, Coalities en Netwerken, Ruimte en PZH circulair zijn een intensivering van de voorgaande strategie;
- De bouwstenen Financiering en Subsidies, Beleid en monitoring en Vergunningen, toezicht en handhaving betreffen een bijstelling.

b. Op welke inzichten vanuit monitoring, verzamelde lessen en/of wetenschap het nieuwe circulaire economiebeleid gebaseerd is.

In hoofdstuk 1 van de geactualiseerde strategie wordt toegelicht dat:

- Uit monitoring blijkt dat de grondstoffentransitie in Zuid-Holland nog onvoldoende ver gevorderd is;
- Wetenschappelijke adviezen van onder andere het PBL zijn verwerkt in bouwstenen;



- Na een aantal jaren van opbouw (linksonder in de x-curve) het noodzakelijk is om op te schuiven en instrumenten en beleid in te zetten op circulair op te schalen, obstakels uit de weg te ruimen, te normaliseren en te onderzoeken hoe lineaire activiteiten kunnen ombouwen naar circulaire activiteiten;
- Naast de transitieleer van Drift, maken we in toenemende mate gebruik van de Markttransmissiemodellen van Nijhof Simons.

c. In hoeverre aangesloten wordt op landelijk circulair-economiebeleid en welke afwijkingen GS daarbij hebben gemaakt.

In hoofdstuk 1 van de geactualiseerde strategie wordt toegelicht dat we de landelijke transitithema's (iets) meer loslaten en kiezen voor thema's of onderwerpen waar we als provincie verschil kunnen maken. In verschillende hoofdstukken en bouwstenen komt naar voren dat een passende wet- en regelgeving nodig is om een circulaire samenleving te bereiken. De provincie kiest hiervoor lobby én samenwerking. Enerzijds maken we duidelijk wat organisaties in de provincie, waaronder PZH zelf, nodig hebben om circulair te kunnen handelen. Anderzijds stellen we ons op als een partner van het Rijk en de ministeries om gezamenlijk vooruit te komen.

d. Op welke wijze dit nieuwe beleid middels VTH- en RO-beleid en -instrumentarium anticipeert op het inzetten van meer dwingende maatregelen zoals door Europa en het Rijk is aangekondigd.

In de bouwstenen Vergunningen Toezicht en Handhaving en Ruimte wordt toegelicht dat de circulaire praktijk en de bijbehorende kennisvelden nog volop in ontwikkeling zijn. De provincie zal in de komende periode met haar VTH- en RO-instrumenten de randvoorwaarden voor verantwoorde circulaire activiteiten creëren en zo duidelijkheid bieden aan ondernemers wat wel en niet mogelijk is. Uiteraard is het zaak deze goed af te stemmen op vigerende en verwachte maatregelen uit Europa en van het Rijk.

e. Hoe het beleid eraan zal bijdragen dat raakvlakken met andere opgaven en beleidsvelden benut worden.

In hoofdstuk 1 wordt uitgebreid getoond hoe circulair een cruciaal deel is van de oplossing van tal van provinciale opgaven. Ook in de bouwstenen wordt deze link gelegd. Dit zal dan ook een belangrijke plek krijgen in de uitvoering van de strategie.

f. Welke impact de circulaire beleidskeuzes hebben op andere beleidsopgaven, medeoverheden, ondernemers en inwoners. Betrek deze informatie bij uw besluitvorming over het nieuwe of herziene circulaire-economiebeleid.

In de bouwsteen Coalities en Netwerken wordt ingegaan om de gewenste samenwerking en de wijze waarop de provincie daaraan invulling wil geven. Er is hierbij ook aandacht voor regionale netwerken. Ook partijen die nu nog langs de kant staan, nodigen we uit om mee te doen. De bouwsteen *Een inclusieve circulaire transitie* gaat specifiek in op zaken als inclusie, rechtvaardigheid etc..

In de bouwsteen circulaire innovatie leggen we uit hoe we ondernemers én ketens helpen om te innoveren.

Aanbeveling 3: Vraag GS u aan te geven hoe bij aanbestedingen op het gebied van grond-, weg- en waterbouw rekening gehouden wordt met duurzaamheid.

In bouwsteen PZH Circulair wordt expliciet ingegaan op aanbestedingen in de grond-, weg- en waterbouw. Hierbij wordt aangesloten bij de afspraken uit het coalitieakkoord om in 2030 circulair te handelen.

Aanbeveling 4: Draag GS op om bij het formuleren van nieuw beleid voor andere beleidsvelden dan circulaire economie (bijvoorbeeld voor Wonen of de Energietransitie) aandacht te (blijven) besteden aan:

- a) De raakvlakken met de circulaire transitie, en*
- b) Het toelichten van de mogelijke impact van de gemaakte beleidskeuzes voor de circulaire transitie, andere (transitie)opgaven, medeoverheden, ondernemers en inwoners.*

In hoofdstuk 1 van de strategie gaan we uitgebreid in op de relatie tussen de circulaire transitie en andere opgaven, en op de wijze waarop beleidskeuzes tot synergie leiden.

In bouwsteen Beleid en Monitoring wordt toegelicht dat het circulaire beleid nog volop in ontwikkeling is. We maken voor alle relevante provinciale beleidsvelden inzichtelijk wat de mogelijke bijdrage is aan de circulaire transitie (beleid, instrumenten, activiteiten) en het bereiken van 50% circulair in 2030.

Aanbeveling 5: Draag GS op om bij de verdere ontwikkeling van de Monitor Circulaire Economie Zuid-Holland te streven naar meer inzicht in het doelbereik. Draag GS op om bij de eerstvolgende publicatie van de Monitor aan te geven in hoeverre daartoe het beleid nader is uitgewerkt in (operationele) doelen en of indicatoren van streefwaarden zijn voorzien.

In bouwsteen Beleid en Monitoring wordt hieraan aandacht besteed. We werken toe naar betrouwbare data, monitoren kwantitatief en kwalitatief, en ontwikkelen een deelmonitor rondom inkoop. We vinden het belangrijk om niet alleen de reductie van grondstoffen te monitoren, maar ook de mate waarin het transitiewerk verankerd is in het provinciale werken. Leren en evalueren is een vast onderdeel. De lessen hieruit delen we ook in de toekomst met PS.

Aanbeveling 6: Vraag GS welke actoren (zoals MRDH, Economic Board Zuid-Holland, InnovationQuarter en de waterschappen) meer betrokken kunnen worden in de beleidsuitvoering ten einde de impact van het provinciale circulaire economiebeleid te vergroten. Vraag GS daarbij aan te geven wat daarvoor nodig is in tijd, middelen en capaciteit

In de bouwsteen Netwerken en Coalities werken we met alle relevante partijen in Zuid-Holland samen: medeoverheden, bedrijven, kennisinstellingen en maatschappelijke organisaties. MRDH, de omgevingsdiensten en de waterschappen zijn betrokken in het gemeenten-netwerk. Dat netwerk is in opbouw. Met InnovationQuarter en Economic Board Zuid-Holland blijven we ook in de komende periode afstemmen en zoeken naar maximale gezamenlijke impact, bijvoorbeeld door te gaan werken in missiegedreven coalities en samen met hun netwerken de verantwoordelijkheid te nemen voor de benodigde systeemverandering en het in voldoende mate reduceren van het gebruik van nieuwe fossiele grondstoffen, metalen en mineralen.

Verwerking van de aanbevelingen van de Nederlandse School voor het Openbaar Bestuur

Op verzoek van de provinciale organisatie heeft de Nederlandse School voor het Openbaar Bestuur (NSOB) een kritische reflectie geschreven op de governance van onze circulaire aanpak. De opbrengst van die reflectie is opgenomen in het essay 'What got us here, won't get us there'. Hieronder geven wij aan hoe de aanbevelingen van de NSOB hun weerslag hebben gekregen in deze geactualiseerde strategie voor Circulair Zuid-Holland.

Om de gestelde doelen te behalen is een stevigere beleidsinzet dan tot op heden gerealiseerd

Is deze strategie is nadrukkelijk gekozen voor een intensivering. Geleerd van de afgelopen jaren weten we nu beter wat goed werkt en wat minder. De acht bouwstenen van deze strategie betreffen dan ook zowel nieuwe initiatieven, geïntensiveerde activiteiten als bijstellingen op de bestaande aanpak om zo nog effectiever te zijn.

Leunde de voorgaande circulaire strategie nog sterk op transitithema's en actielijnen, in de nieuwe strategie is impact leidend. Impact gaat over (1) de effectiviteit van de provincie als actor, (2) de potentiële omvang van de grondstoffenreductie en (3) de mate waarin beleidsinzet tot een fundamentele systeemverandering leiden.

Intensiveer de beleidsinzet met name op de klassieke overheidsrollen 'rechtmatige overheid' (o.a. wet- en regelgeving) en 'presterende overheid' (eigen inkoop en aanbesteding, publiek-private samenwerking)

We zien dat de circulaire transitie in een nieuwe fase komt. De doelstellingen worden maatschappelijk breed onderschreven en de urgentie en omvang van de circulaire opgave worden op alle niveaus en in alle sectoren gevoeld. Daarmee ontstaat ruimte om naast netwerkende en faciliterende rollen ook meer klassieke sturende overheidsrollen te pakken. De meest in het oog springende rol is die van de presterende overheid, waarin wij via inkoop en aanbesteding zelf sturen op grondstoffenstromen. Via deze strategie geven we inhoud aan de circulaire dimensie van de provinciale ambitie zoals verwoord in het coalitieakkoord om MVIO-proof te zijn.

Voor het uitoefenen van de rol rechtmatige overheid zijn we erg afhankelijk van wet- en regelgeving op Rijks- en Europees niveau. Onze strategie is gericht op intensivering van de samenwerking en onderlinge relaties met en tussen gemeenten, provincies en Rijk. Gevoed met praktijkvoorbeelden en samen optrekkend met medeoverheden zetten we onze lobby kracht bij.

Geef meer aandacht aan de om- en afbouwkant van de transitie en zet dringend instrumentarium hier op in en vervolgens ook meer dwingend instrumentarium

De bouwstenen VTH, Coalities en Netwerken en Beleid en Monitoring richten zich met name op de om- en afbouwkant van de transitie. Kaderstelling en de sturing daarop middels het vergunningenspoor helpt om de ombouw naar circulair vorm te geven. De komende periode bouwen we aan coalities met toonaangevende grondstoffen intensieve bedrijven om hen te ondersteunen in de ombouw van hun bedrijfsprocessen.

In eerdere publicaties (onder meer PBL, ROB) is aangedrongen op meer drang en dwang om de circulaire transitie te versnellen. Drang en dwang worden daarbij veelal als één begrip benoemd. Wij kiezen ervoor – in aansluiting op advies van NSOB – om de dimensies drang en dwang afzonderlijk te beschouwen, waarbij wij de inzet van dringend instrumentarium intensiveren. Denk aan lobby, politieke sturing en het beperken van subsidiemogelijkheden voor niet-circulaire activiteiten. Voor meer dwingend instrumentarium ontbreken ons enerzijds de mogelijkheden en bevinden we ons anderzijds naar onze mening nog in een te vroege fase van de transitie.

Behoud een dedicated team en een afzonderlijke opgave circulair, maar integreer tegelijkertijd meer met andere teams en opgaven. Maak circulair meer onderdeel van alle domeinen.

We zien dat de circulaire opgave meer en meer onderdeel is van andere provinciale opgaven. Die inhoudelijke beweging zien we terug in de personele en organisatorische aandacht voor circulair. In meerdere opgaveteams (onder meer: duurzame infrastructuur, toekomstbestendig bouwen, verduurzaming industrie, energietransitie, ruimte) is circulariteit expliciet belegd.

Werk intensiever samen met andere provincies, met het Rijk en met gemeenten

Samenwerkingen met andere provincies, binnen en buiten IPO-verband zijn in de afgelopen collegeperiode opgezet. Met name de samenwerking met de provincie Noord-Holland zien we als kansrijk. Daarnaast hebben wij in het afgelopen jaar een gemeentelijk netwerk opgericht van wethouders circulair. De provincie ondersteunt en voedt dit groeiende netwerk. Dankzij onze ervaringen op regionale schaal en onze netwerken van medeoverheden, kennisinstellingen en bedrijven zijn we in staat om onze Rijkscollega's te voorzien van input voor beleid op Rijksniveau. De samenwerking op dit vlak begint voorzichtig op gang te komen.

Keuzes rondom circulair (wat, waar, wanneer, hoe, hoeveel...) zijn politiek. Intensiveer het samenspel tussen GS en de organisatie enerzijds en PS anderzijds

In technische sessies en met bedrijventours betrekken wij Provinciale Staten. Ook zijn wij voornemens om de samenwerking met inwoners te intensiveren. Bij die samenwerkingen betrekken wij graag PS-leden.

Keuzes rond circulair gaan over het omgaan met dilemma's. Dilemma's kennen geen 'goed' of 'fout', er is geen beste uitkomst. NSOB heeft copingstrategieën ontwikkeld om met deze dilemma's om te gaan. Maak expliciete en bewuste keuzes in het hanteren van dilemma's

Onderstaande tabel geeft een overzicht van de dilemma's die de NSOB heeft geïdentificeerd. Voor een toelichting op de dilemma's verwijzen wij naar het gepubliceerde essay 'What got us here, won't get us there'. De wijze waarop we deze dilemma's hebben gehanteerd is verwoord in de pagina's hiervoor.

Governance	Dilemma's
Structuur	Specifiek opgaveteam vs. basis onder alle opgaven
	Enthousiasmeren vs. confronteren
	Binnen de provincie vs. samenwerken met overheden
Strategie	Energie volgen vs. pijnlijke beslissingen nemen



	Organisch ontwikkelen vs. structureren
	Netwerkend samenwerken vs. regulerend optreden
<i>Cultuur</i>	Opbouwen nieuw systeem vs. afbouw oud systeem
	Ambtelijk & innovatief vs. politiek & verdelend
	Verlies compenseren vs. verlies accepteren

