



los · stad om land



Agenda Verstedelijking en
Mobiliteit | ~~Midden-Holland heeft~~ geeft ruimte

0 Samenvatting

Een goede basis voor groei

Midden-Holland gaat bijdragen aan de duurzame verstedelijking van Zuid-Holland. Midden-Holland is een bijzonder gebied: veel ruimte, groen, prachtige natuurgebieden, maar ook de historische stad Gouda, volop stedelijke ontwikkeling en een goede bereikbaarheid. In hoofdstuk 2 vindt u ons portret met al deze kwaliteiten genoemd. Ons gebied is ook kwetsbaar: voor bodemdaling, verstopping en een overdruk uit omliggende steden. Daarom is het cruciaal dat we de krachten bundelen, onze opgaven integraal bekijken. Geen woningen zonder oog voor de bereikbaarheid en voldoende werkgelegenheid werk dicht bij huis. Geen ontwikkeling van woningen zonder oog op groen en klimaat, niet bouwen zonder de sociale kwaliteit te versterken. Deze opgaven vindt u in hoofdstuk 3. In de integraliteit ligt onze kracht.

Groei is hard nodig

- Onze woningmarkt staat enorm onder druk, door nieuwkomers die groen en betaalbaar willen wonen, maar ook onze eigen inwoners die er willen blijven. Om sterke sociale gemeenschappen sterk te houden, is een stevige, evenwichtige groei voor de gehele regio nodig.

- We zijn goed bereikbaar, maar ook kwetsbaar. De toenemende mobiliteit als gevolg van groei zet de bereikbaarheid onder druk. Maar we hebben een hele goede kans om de verkeersdruk goed te verdelen. Enkele slimme aansluitingen erbij en investeringen in OV kunnen onze bereikbaarheid naar de toekomst borgen.
- Onze regio kent grote opgaven ten aanzien van bodemdaling en klimaatadaptatie. Wij voelen als regio de urgentie om deze opgaven gezamenlijk op te pakken. We willen nieuwe stedelijke en economische dynamiek aangrijpen om deze opgaven aan te pakken. We zijn daarmee bij uitstek de leerschool in het omgaan met de grote transformaties van deze tijd.
- Veel van onze bedrijven zijn sterk verbonden met onze regio, zijn vaak lokaal ontstaan, maar lopen tegen hun grenzen aan of liggen op lastig bereikbare locaties. Er is schuif- en groeiruimte nodig om onze economie sterk en stabiel te houden.

Leerschool voor verantwoorde, duurzame groei

Midden-Holland wil een leerschool zijn voor verantwoorde, duurzame groei; groei die bijdraagt aan de sociale kwaliteit van wijken en dorpen. Groei die gelijk opgaat met de bereikbaarheid op lange termijn. En daarvoor **geeft Midden-Holland ruimte!**

Dat is onze koers, die we in hoofdstuk 4 hebben beschreven. In hoofdstuk 4 hebben we zes ambities centraal gesteld, welke de wijze van verstedelijking en de bereikbaarheid van onze regio centraal stellen. We kiezen voor:

1. Een evenwichtige groei met een zwaartepunt op de best bereikbare plekken
2. Onderscheidende woonmilieus
3. Het beter benutten en verbeteren van verbindingen
4. Een netwerkregio, met Gouda als belangrijkste multimodale knooppunt
5. Ruimte voor een krachtige lokaal gebonden economie
6. Een innovatieve omgang met de bodem en het landschap bij nieuwe ontwikkelingen.

Om de koers te realiseren hebben we ruim 30 projecten benoemd. In hoofdstuk 5 staat daaruit een vijftal speerpunten die cruciaal zijn voor de integrale, verantwoorde ontwikkeling van Midden-Holland:

Een gemengd (hoog)stedelijk gebied in historisch Gouda. We werken in Gouda aan een robuustere (boven)regionale betekenis met plek voor bijzondere voorzieningen en versterkt het haar rol als de centrale mobiliteitsknoop en verbindende schakel van Midden-Holland.

Groene suburbane woonlandschappen rond lokale knopen. We creëren duurzame suburbane groene woonmilieus in o.a. de Zuidplaspolder, die het wegstelsel niet verder belasten en het groene landelijke gebied ontsluiten voor de recreant uit de randstad.

Slim ontvlechten van verkeersstromen bovenregionale werkgebieden. We geven ruimte aan bovenregionale werkgebieden (glastuinbouw en logistiek) en het ontwikkelen van aantrekkelijke, bereikbare en duurzame woonmilieus, zonder congestie op lokale wegen en N-wegen.

Groei in krachtige lokale gemeenschappen. We willen door een evenwichtige groei van onze dorpen en investeringen in de bereikbaarheid bijdragen aan de woningdruk vanuit de randstad, met behoud van de sterke lokale gemeenschappen.

Lokale schuif- en groeiruinimte voor bedrijvigheid. We geven lokaal ruimte aan onze bedrijven, door te zoeken naar betere locaties en door bestaande terreinen te transformeren.



mei 2020

LOS stadomland B.V.

Postbus 142 5201 AC 's Hertogenbosch
Reutsedijk 9, 5264 PC te Vught

Tel: 073 - 7113770
info@losstadomland.nl
www.losstadomland.nl

Inhoudsopgave

1	Inleiding	7
2	Ons portret	9
3	Onze opgaven	23
4	Onze koers	27
4.1	Wat we willen	27
4.2	Evenwichtige groei met een zwaartepunt	29
4.3	Onderscheidende innovatieve woonmilieus	31
4.4	Netwerkregio met zwaartepunt	33
4.5	Verbindingen benutten en verbeteren	35
4.6	Een krachtiger economie	37
4.7	Een innovatieve omgang met onze bodem en het landschap	39
5	Onze speerpunten	40
5.1	Aan de slag met de stedelijke ontwikkeling	40
5.2	Onze speerpunten	40
5.2.1	Gemengd (hoog)stedelijk gebied in Gouda	40
5.2.2	Groene suburbane woonlandschappen rond lokale knopen	41
5.2.3	Slim ontvlechten van verkeersstromen bovenregionale werkgebieden	41
5.2.4	Groei in krachtige lokale gemeenschappen	42
5.2.5	Lokale schuif- en groeiruimte voor bedrijvigheid	43
6	Bijlage 1	44
6.1	Knooppuntontwikkeling door verstedelijking	44
6.2	De bereikbare regio	45
6.3	Versterking van de economie	46
6.4	Recreatie en groene en recreatieve verbindingen	46
6.5	Innovatieve aanpak van klimaatadaptatie, energietransitie en bodemdaling	47



Midden-Holland

Gemeente Bodegraven-Reeuwijk

Gemeente Krimpenerwaard

Gemeente Zuidplas

Gemeente Waddinxveen

Gemeente Gouda

1 Inleiding

Midden-Holland geeft ruimte! Letterlijk. Deze agenda verstedelijking en mobiliteit is een uitnodiging aan andere overheden en partijen om met ons in Midden-Holland te werken aan een duurzame toekomst. In deze agenda zetten wij onze gezamenlijke koers neer. Deze koers vormt de rode draad in de samenwerking die we sinds een aantal jaren hebben en waarin we gezamenlijke ruimtelijke opgaven aanpakken. Met deze rode draad willen we onze bijzondere regio nog krachtiger maken en willen we laten zien welke bijdrage Midden-Holland gaat leveren aan de verstedelijkings- en mobiliteitsopgaven in Zuid-Holland en dit deel van de Randstad.

De agenda is een bondig 4-luik. Na deze inleiding leest u achtereenvolgens:

2. 'Ons portret'; wat zijn onze grootste gezamenlijke uitdagingen?
3. 'Onze koers' wat zijn onze doelen?
4. 'Onze speerpunten'; waarin we enkele prioritaire projecten voor het voetlicht brengen, de speerpunten.
5. 'Tot slot 'een bijlage' waarin alle verschillende opgaven per agendaspeerpunt zijn opgenomen.



Levendige gemeenschappen
Een sterke veelkleurige economie
Herkenbare landschappen
Verbonden vanuit een sterk
midden

2 Ons portret

We hebben een hele diverse regio, met verschillende smaken. Alle vijf de gemeenten hebben hun eigenheid, structuur en geschiedenis. Tegelijk hebben we veel gemeen. Samen zijn we vijf centraal gelegen gemeenten in een bijzonder landschap. Met een economie, die we typeren als 'Nederland in het klein'. Met bijzondere opgaven op het vlak van klimaatadaptatie en bodemdaling. In dit portret willen we vooral laten zien wat onze gezamenlijke kwaliteiten, kracht en eigenheid is. Wat we dus delen. Daarmee laten we ook zien wat Midden-Holland bijdraagt aan het totale palet van kenmerken in de ons omringende regio's.

Maar we laten ook zien hoe elke gemeente met haar eigen specifieke kwaliteiten wat extra's toevoegt aan de regio als geheel.

We zetten de regio neer in enkele kenmerkende pennenstreken. Samen vormen deze pennenstreken "ons portret".

Ons gezamenlijke portret bestaat uit:

- Levendige gemeenschappen
- Een sterke veelkleurige economie
- Herkenbare landschappen
- Verbonden vanuit een sterk midden





Afbeelding 1. Portret levendige gemeenschappen

2.1. Levendige gemeenschappen

De samenleving van Midden-Holland wordt gevormd door een reeks van hechte en levendige gemeenschappen. Ze zijn verdeeld over talloze dorpen, kleine kernen en buurtschappen enerzijds en een bijzondere historische stad anderzijds. De schaal, de verbondenheid van de inwoners en de geschiedenis zorgen voor een sterke sociale cohesie binnen het gebied, waardoor het hier prettig leven is.

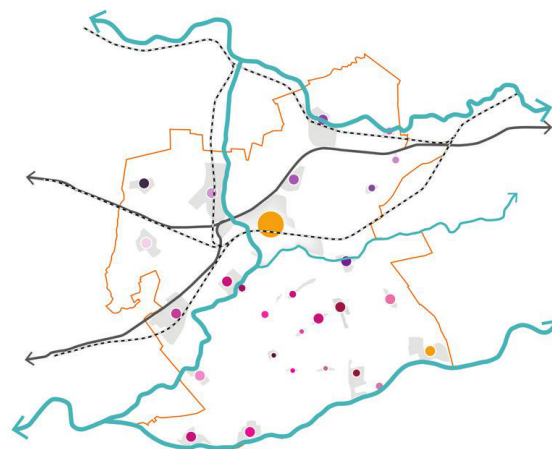
Daarom worden algemene trends in ons land, zoals individualisering, vergrijzing, en teruglopende voorzieningen hier net wat minder hard gevoeld. Vitale gemeenschappen dragen bij aan nieuwe oplossingen. Dat willen we zo houden. Midden-Hollanders leven hier graag.

Tegelijk bieden we veel overwegend kleinschalige, groene en ontspannen woonmilieus met een goede bereikbaarheid en daardoor zijn we een aantrekkelijk vestigingsgebied voor mensen van buiten. Midden-Holland onderscheidt zich wat dat betreft nadrukkelijk van de omliggende stedelijke regio's. We hebben de ruimte en zijn daar zuinig op!

Tenslotte kent onze regio bijzondere historische steden en dorpen, zoals Bodegraven en Schoonhoven. Gouda heeft een uniek Middeleeuws hart met een aan-

trekkelijk voorzieningenniveau en wordt omringd door suburbane woonmilieus. Suburbane woonmilieus zijn groene milieus dichtbij de stad. Ze onderscheidt zich bijvoorbeeld binnen de zuidelijke randstad door deze historische en suburbane karakteristiek.

Het landschap is zowel hier als in de rest van de regio steeds op steenworp afstand.



Afbeelding 2. Schematische weergave regio





12

Afbeelding 3. Portret Sterke veelkleurige economie

2.2. Een sterke veelkleurige economie

Midden-Holland is Nederland in het klein! Zo zien we de economie in ons gebied (bron: Blaauwberg, Regio Midden-Holland, september 2019). We hebben een bijzonder veelkleurige economie met veel lokale bedrijven en enkele wereldspelers. En daarin doet onze regio het uitermate goed. Zo scoorden we in 2017 met 4% de hoogste groei in de provincie Zuid-Holland. De regio kenmerkt zich door een sterk midden- en kleinbedrijf en grote diversiteit in economische activiteiten. “Holland in het klein” is een adequate bijnaam voor het de economie in Midden-Holland. De grootste bonus voor de economie is de bevolking: een hoge arbeidsmoraal, een lage afhankelijkheid van sociale uitkeringen. Een aantal economische kenmerken van Midden-Holland (Bron: Blaauwberg, 2019):

- De mkb-maakindustrie in de regio is sterk
- Het sluit aan bij bestaande structuren en speerpunten vanuit het beroepsonderwijs
- Aan de moderne maakindustrie zitten veel interregionale en internationale ketens van kennis en Toelevering vast: het is stuwende bedrijvigheid
- Techniek/ technologie is een sleutelfactor in een aantal belangrijke maatschappelijke vraagstukken (zoals energietransitie, zorg, mobiliteitscongestie en bodem)
- Ze vormen een aanvulling op het bestaande ‘Randstedelijke pakket’ van innovatiespeerpunten en economische clusters.

De vele lokaal gewortelde en geaarde familiebedrijven zijn zeer verschillend (MKB, zakelijk, gezondheid en zorg, landbouw en handel), maar we zien ook een duidelijk zwaartepunt in de werkgelegenheid in de (maak) industrie, bouw en foodsector. We vormen een echte proeftuin voor startende en groeiende bedrijven.

Naast het meer lokale karakter herbergt onze regio enkele flinke wereldspelers in specifieke markten. De land- en tuinbouw is van oudsher sterk beeldbepalend en zichtbaar in onze regio en natuurlijk het agrarisch gebruik. We liggen ook nog eens aan de A12. De ligging aan de A12 zet de regio op de kaart als logistieke corridor, onder andere via een samenwerkingsovereenkomst met de provincie Zuid-Holland en marktpartijen. Veel bedrijven opereren op het snijvlak van verwerking en logistiek van ‘food’. Deze bedrijven zijn hier ontstaan en blijven hier gevestigd, mede door de aanwezige infrastructuur. Tegelijk zien we onszelf niet alleen maar als werkregio. Veel van onze inwoners werken namelijk elders en wonen hier vanwege de woonomgeving en de goede verbindingen.

Kortom; Midden-Holland heeft ‘the best of both worlds’, we hebben een sterke stabiele economie, wat bijdraagt aan de sterke gebondenheid van mensen aan onze regio. Maar door de ligging en bereikbaarheid zijn we ook aantrekkelijk als vestigingsgebied voor mensen die elders in de randstad werken.



14

Afbeelding 4. Portret verbonden aan het landschap

2.3. Verbonden aan het landschap

We zijn trots op de landschappen en historische waterlopen in Midden-Holland. We zijn onderdeel van het Groene Hart en hebben daarbinnen onze eigen kwaliteiten; veenweidelandschappen, ontveende kleipolders, het landschap van de Oude Rijn en de Hollandsche IJssel, de Hollandse Waterlinie en ook bijzondere natuurwaarden. We hebben een aantal bijzondere plassegebieden, die zowel vanuit ecologisch als recreatief oogpunt waardevol zijn: de Reeuwijkse plassen en de Rottemeren.

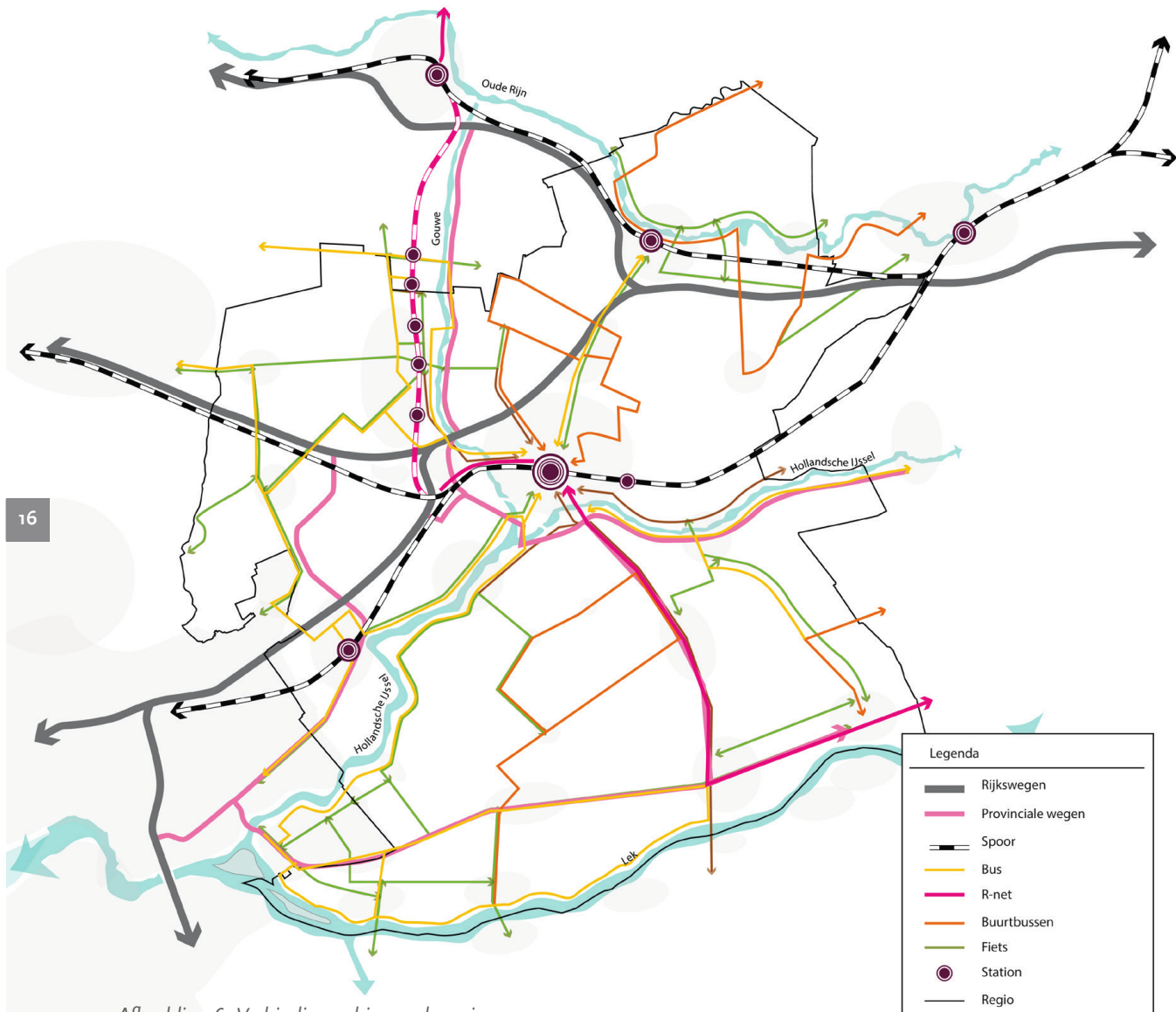
Onze landschappen zijn onze “grond of basis” waar mensen zich enorm thuis voelen en mee verbonden voelen. Onze bijzondere landschappen vertellen een verhaal over het ontstaan van de regio en hebben een uniek beeld tot gevolg. Onze landschappen hangen sterk samen met de steden, stadjes, dorpen en buurtschappen. Stad en ommeland zijn verweven.

Voor de inwoners van onze regio en zeker voor de dichtbebouwde intensieve zuidelijke randstad is ons landschap een geweldig aantrekkelijk gebied voor recreatie en een reden om zich hier te vestigen.

Het agrarisch landschap heeft een eigen dynamiek maar past zich ook aan de behoeften van de stad aan. Op onze grond wordt al eeuwenlang geboerd. Van oudsher met melkveehouderijen, maar ook drukken de glastuinbouw en akkerbouw in een aantal gebieden hun stempel op het landschap.



Afbeelding 5. Natuur (nationaal natuurnetwerk) en de grote wateren



Afbeelding 6. Verbindingen binnen de regio

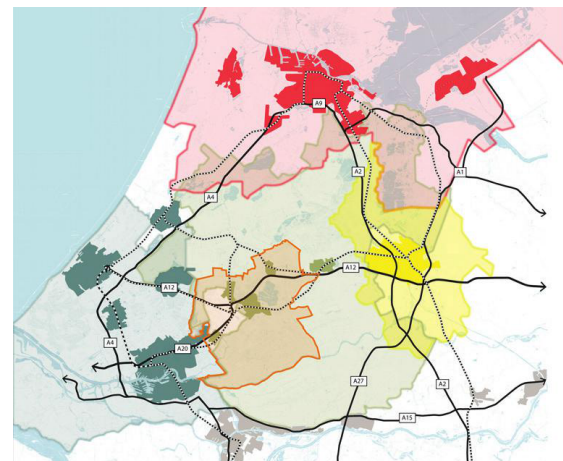
2.4. Verbonden vanuit het midden

Midden-Holland ligt zeer centraal te midden van grotere stedelijke agglomeraties in de randstad en Zuid-Holland. Binnen minder dan een half uur reizen is een enorm potentieel aan werkplekken en voorzieningen bereikbaar. Zowel over de weg als met het openbaarvervoer (OV). En evenzo zijn wij voor de stedeling snel bereikbaar. Dat maakt Midden-Holland enorm goed bereikbaar.

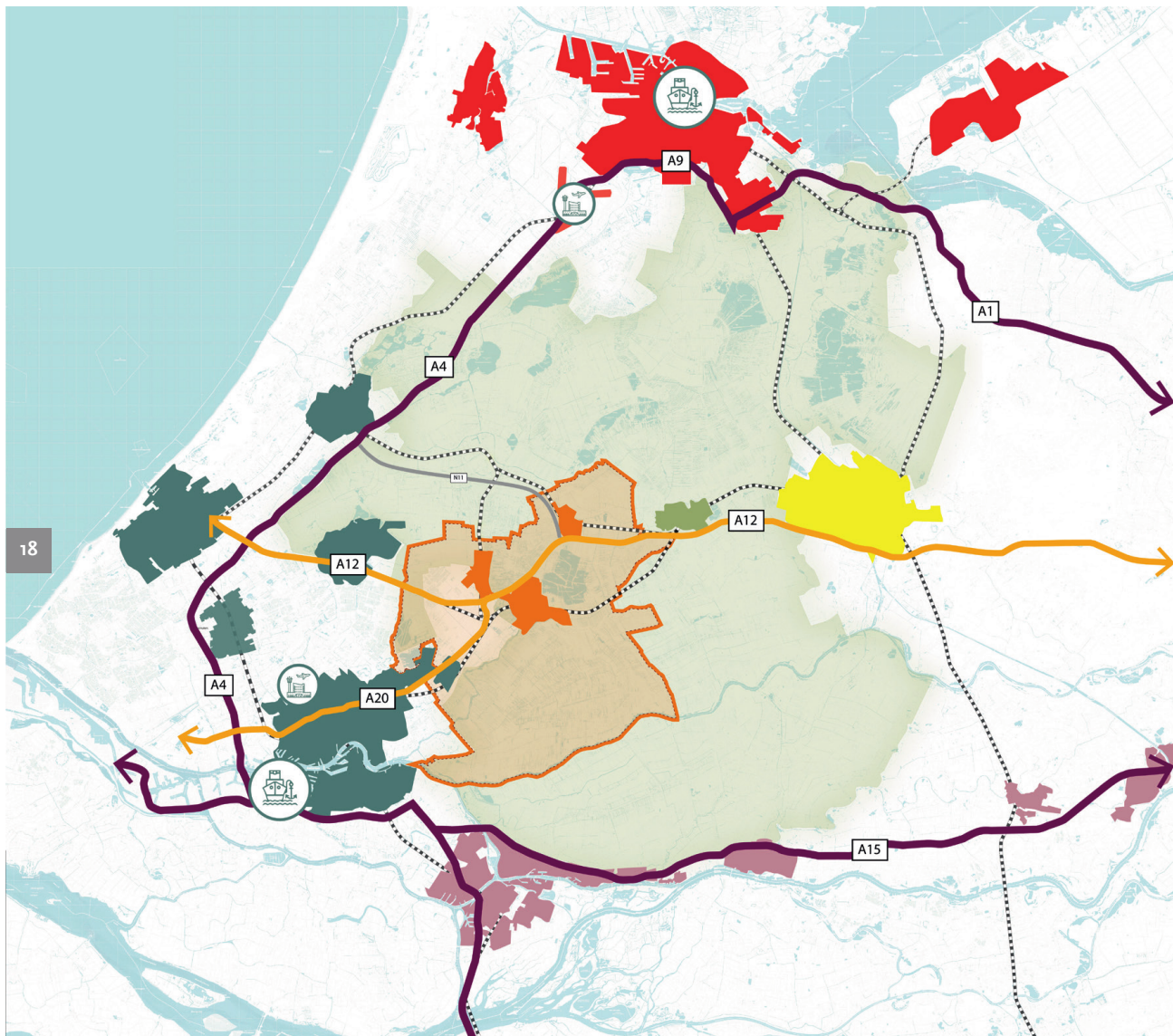
Bovendien hebben we in ons eigen “midden” de stad Gouda liggen dat een sterk streekverzorgingscentrum is. Gouda vormt voor al onze gemeenten een belangrijke schakel in het grootstedelijke netwerk van de randstad als geheel. Een goed functionerend ‘midden’ zorgt ervoor dat de regio minder afhankelijk is van de auto en dat we op kunnen gaan in het daily urban system. Voor de dorpen aan de randen van de regio die nu minder goed zijn aangesloten op dit midden ligt er nog een opgave om deze afhankelijkheid van de auto te verminderen. De potentie van ons mobiliteitsnet-

werk is groot, maar er ontbreken ook schakels in ons netwerk. Een compleet netwerk van vervoersknooppunten en ketens voor de hele regio is het doel.

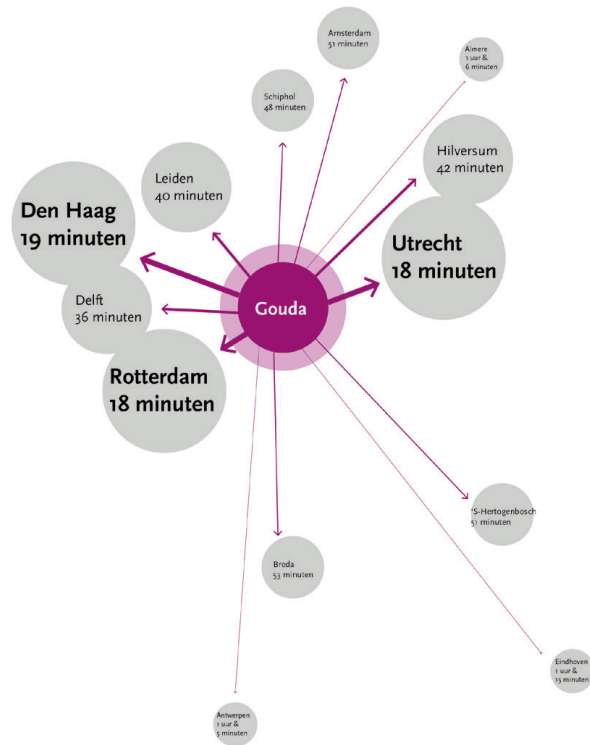
Bovendien zijn omliggende dorpen rondom ‘ons midden’ intern niet volledig op dat ‘midden’ gericht; ieder dorp of gemeente heeft zo zijn eigen relaties naar andere regio’s en stedelijke agglomeraties afhankelijk van de nabijheid en bereikbaarheid en de specifieke behoeften aan voorzieningen.



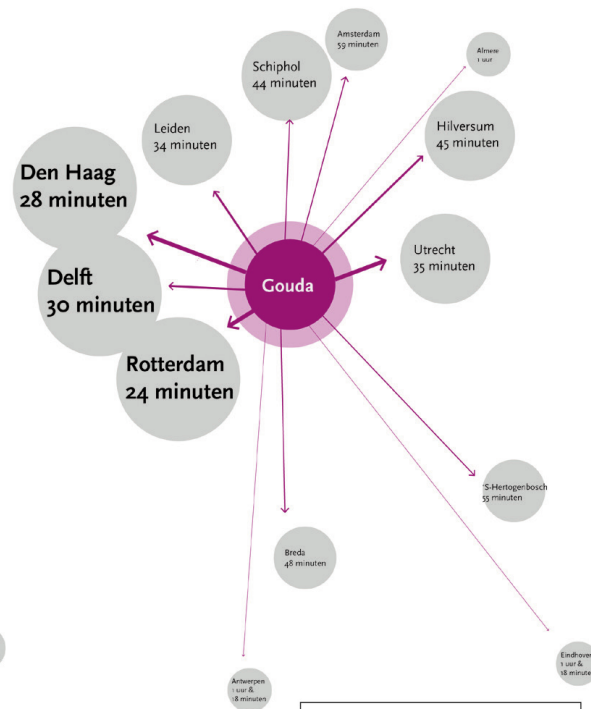
Afbeelding 7. Ligging van Midden-Holland ten opzichte van de metropoolregio's Amsterdam, Rotterdam Den Haag en de regio Utrecht en het groene Hart



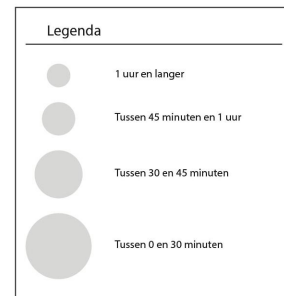
Afbeelding 8. De ligging van Midden-Holland ten opzichte van de grote logistieke corridors A9/A1, A12 en A15

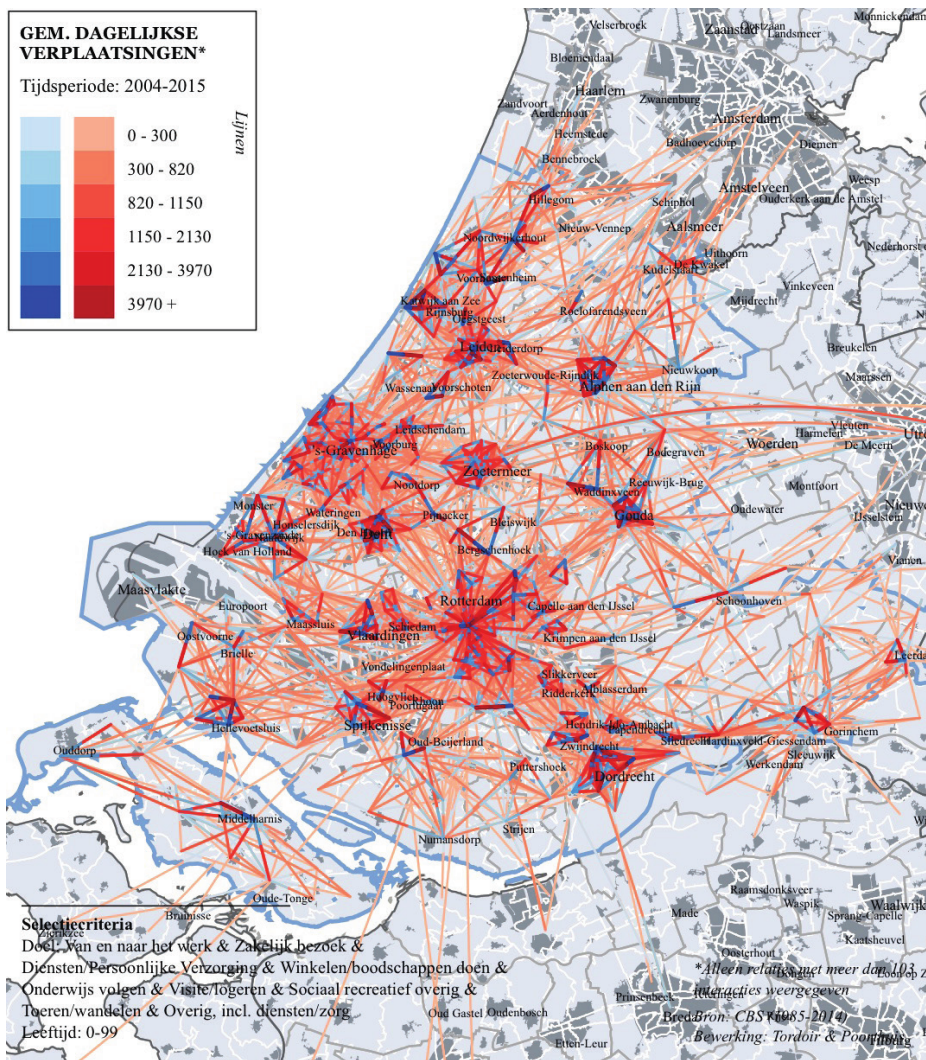


Afbeelding 9. Reistijden vanuit Gouda met de trein



Afbeelding 10. Reistijden vanuit Gouda met de auto



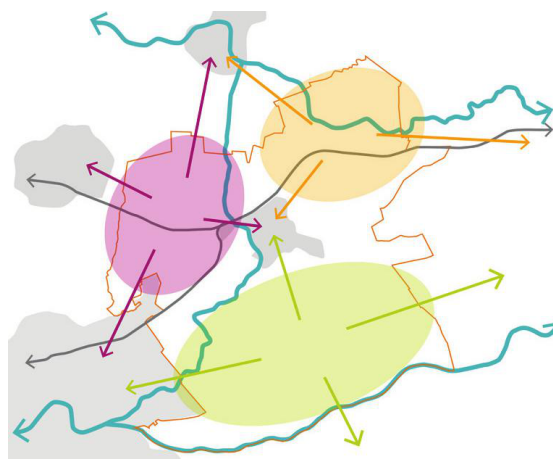


Afbeelding 11. Op deze kaart is het aantal verplaatsingen binnen de provincie Zuid Holland in beeld gebracht. Hieruit blijkt dat Gouda een centrale rol vervult in de verplaatsingen binnen de regio Midden Holland, maar dat er tegelijk belangrijke andere verbanden tussen de regiogemeenten en omliggende regio's bestaan (bron: Zuid-Hollandse netwerken door Prof dr P.P. Tordoir, dagelijkse verplaatsingen).

2.5. Conclusies uit ons portret

We hebben in onze regio veel gemeen zo blijkt uit het portret. Tegelijk zijn er veel verschillen. Zo heeft iedere gemeente zijn eigen oriëntatie die verband houdt met de ligging; Bodegraven aan de Oude Rijn heeft een sterke relatie met bijvoorbeeld Woerden, Utrecht en Alphen aan de Rijn, terwijl de gemeente Zuidplas juist sterk verbonden is met Rotterdam. Verschillen zijn er nadrukkelijk ook in de mate van stedelijkheid en agrarische economie; In grote delen van de Krimpenerwaard is echt sprake van dorpsgemeenschappen en een van oudsher sterke agrarische economie van melkveehou-

derijen terwijl Waddinxveen nog wel een dorp is, maar veel stedelijker voelt. Gouda geeft in dit palet met zijn middeleeuwse kern en stedelijkheid weer een andere kleur. Kortom we zijn zeer verscheiden maar hebben veel gemeenschappelijke belangen en opgaven.



Afbeelding 12. oriëntatie van de gemeente in de regio

**De grote druk op woningmarkt
Bereikbaarheid en meer woningen
gaan hand in hand**

**Ontbrekende schakels in het
mobiliteitsnetwerk**

**Stevig lokaal gewortelde en
bloeiende economie**

**We gaan innovatief om met
de dalende bodem**

3 Onze opgaven

We staan in Midden-Holland ook voor een aantal majeure uitdagingen. We nemen er vijf.

De grote druk op de woningmarkt. We zijn we zo aantrekkelijk voor inwoners van buiten, dat een deel van onze huidige bevolking van de woningmarkt wordt weggedrongen en er een disbalans in onze bevolkingssamenstelling ontstaat. Dat heeft een grote betekenis voor de sociale kwaliteit van onze dorpen. En daarin zit voor ons een paradox. We verwelkomen nieuwe inwoners, maar zien de huidige inwoners niet graag noodgedwongen vertrekken. Extra woningen in deze woningmarkt helpt om de leefbaarheid van de dorpen te versterken. Het sterk houden van onze gemeenschappen is een belangrijke opgave voor Midden-Holland.

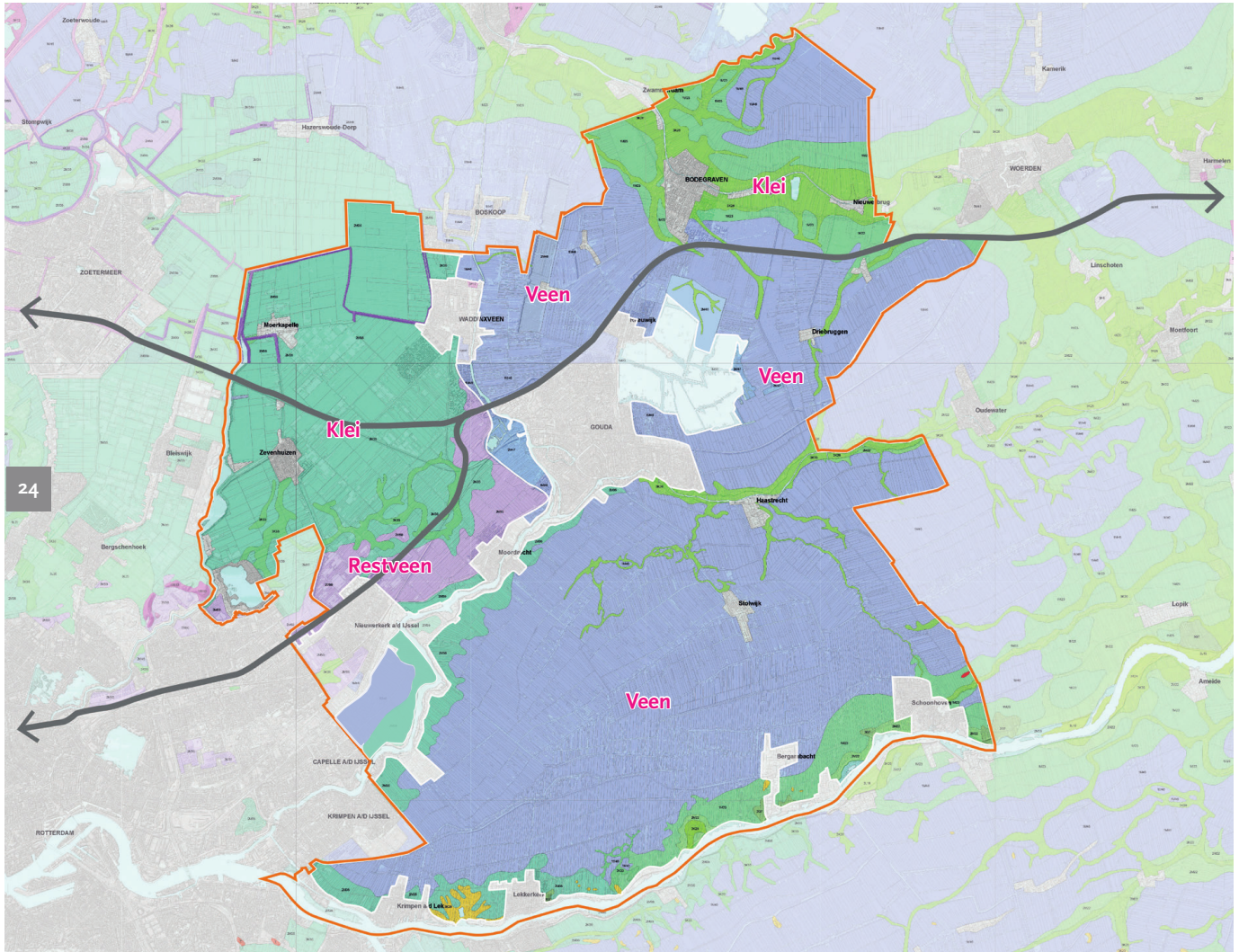
Bereikbaarheid en meer woningen gaan hand in hand op. Met het sterk houden van Midden-Holland als vestigingslocatie is de bereikbaarheid essentieel. Het mogelijk maken van stevige investeringen in mobiliteitsknooppunten, gecombineerd met een uitgekiend verstedelijkingsbeeld is een belangrijke opgave voor Midden-Holland. Verstedelijking moet zoveel mogelijk aansluiten bij bestaande mobiliteitsknooppunten.

Hierdoor is minder nieuwe infrastructuur nodig, en wordt de vervoerswaarde van knooppunten verhoogd. Investerings zijn nodig op plekken waar de mobiliteitsknooppunten afwezig of onvoldoende ontwikkeld zijn, zoals het gebied rondom de Gouweknoop waar veel verstedelijking plaats vindt. Ook is mede vanuit gezondheid aandacht nodig voor de ontvlechting van verkeersstromen naar de woongebieden en (bovenregionale) verkeersstromen.

Ontbrekende schakels in het mobiliteitsnetwerk. De regio Midden-Holland is sterk verbonden met grote steden in de Randstad. De potentie van ons mobiliteitsnetwerk is groot, zowel over spoor, wegen als snelfietsroutes. Vanaf station Gouda, het centrale OV-knooppunt in de regio, moet spoorboekloos reizen binnen de hele Randstad mogelijk zijn.

Om de regio over de weg goed bereikbaar te houden is in vervolg op de plannen voor de verbreding van de A20 een aanpak van de A12 tussen Gouda en Utrecht noodzakelijk. Daarin is een robuuste oplossing voor de gebrekkige verbinding tussen de N11 en de A12 voor de regio van zeer groot belang. Op regionale schaal kunnen sterke vervoersmogelijkheden van en naar knooppunten de balans tussen gebruik van OV en het wegennet verbeteren. Door missende schakels





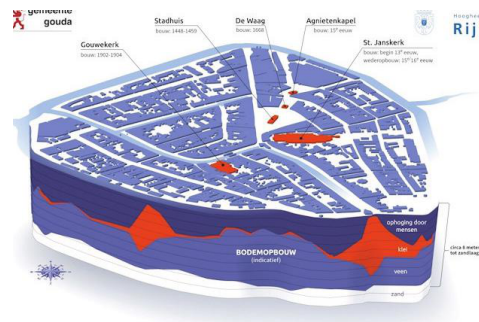
Afbeelding 14. Bodemkaart

in de regio wordt dit niet ten volle benut. Het verbeteren van enkele routes naar snelwegen kan lokale wegen ontlasten.

Stevig lokaal gewortelde en bloeiende economie. De regio Midden-Holland kenmerkt zich door een bloeiend MKB met een grote verscheidenheid aan bedrijven. Bedrijven die vaak generaties hun wortels hebben in het gebied. Deels hebben deze bedrijven hun oriëntatie op de regio. Voor een niet onaanzienlijk deel betreft het bedrijven met een wereldwijd zakelijk netwerk. Het succesvol kunnen blijven accommoderen van deze bedrijven vraagt om ruimte. Ruimte die op een goed ingepaste wijze op de juiste plek in de regio is te ontwikkelen. De regio Midden-Holland kent, anders dan andere gebieden in Zuid-Holland, geen overprogrammering aan bedrijventerrein. Eerder is sprake van een wat krap bemeten ruimte voor de komende periode. Op veel terreinen zijn of worden de laatst beschikbare bedrijfskavels verkocht. Op een aantal binnen de bebouwing gelegen plaatsen is een logische ontwikkeling van transformatie van verouderde bedrijfslocaties naar woningbouw aan de orde. Hiermee staat de regio voor een afgewogen ruimtevraag voor het ondernemen.

We gaan innovatief om met de dalende bodem. Onze regio kent grote opgaven ten aanzien van bodemdaling en klimaatadaptatie, maar ook voor wat betreft de energietransitie en duurzaamheid. Door oxidatie van veen in de ondergrond van onze veenweidelandschappen en door belasting van het veen met bebouwing en infrastructuur daalt de bodem. Tegelijk stijgt de zeespiegel waardoor West-Nederland ook relatief verder onder het zeeniveau daalt.

Door de klimaatverandering, waarvan grotere pieken in de neerslag en grotere perioden van droogte het gevolg zijn, dienen we anders met water en bodem om te gaan. Belangrijke sleutel om dit proces van bodemdaling en wateroverlast tegen te gaan is meer waterberging en een hogere grondwaterstand en de toepassing van innovatieve technieken bij de aanleg en onderhoud van infrastructuur. Dit vraagt veel van de inrichting en het gebruik van ons landschap en de manier waarop we onze steden en dorpen klimaatbestendig opbouwen. Daarnaast staan we voor de opgave om de uitstoot van CO₂ terug te dringen en ook de uitstoot van stikstof. Hiervoor staan de industrie, het verkeer en de landbouw aan de lat. Dit proces van bodemdaling en klimaatadaptatie zal autonoom niet veranderen, we moeten daar actie in ondernemen. Wij voelen als regio de urgentie om deze opgaven gezamenlijk op te pakken. We willen nieuwe stedelijke en economische dynamiek om deze opgaven innovatief aan te pakken. Een integrale aanpak leidt tot een duurzame inrichting van ons gebied waarbij de energieopgave ook wordt meegenomen of bijdraagt aan die integrale aanpak.



Afbeelding 15. Bodemdaling. Bron: www.slappobodem.nl/pers

**Evenwichtige groei met
een zwaartepunt
Onderscheidende innovatieve
woonmilieus**

Netwerkregio met een zwaartepunt

26

**‘Verbindingen benutten en
verbeteren**

**Een krachtiger economie
Een innovatieve omgang met
onze bodem en het landschap**

4 Onze koers

4.1 Wat we willen

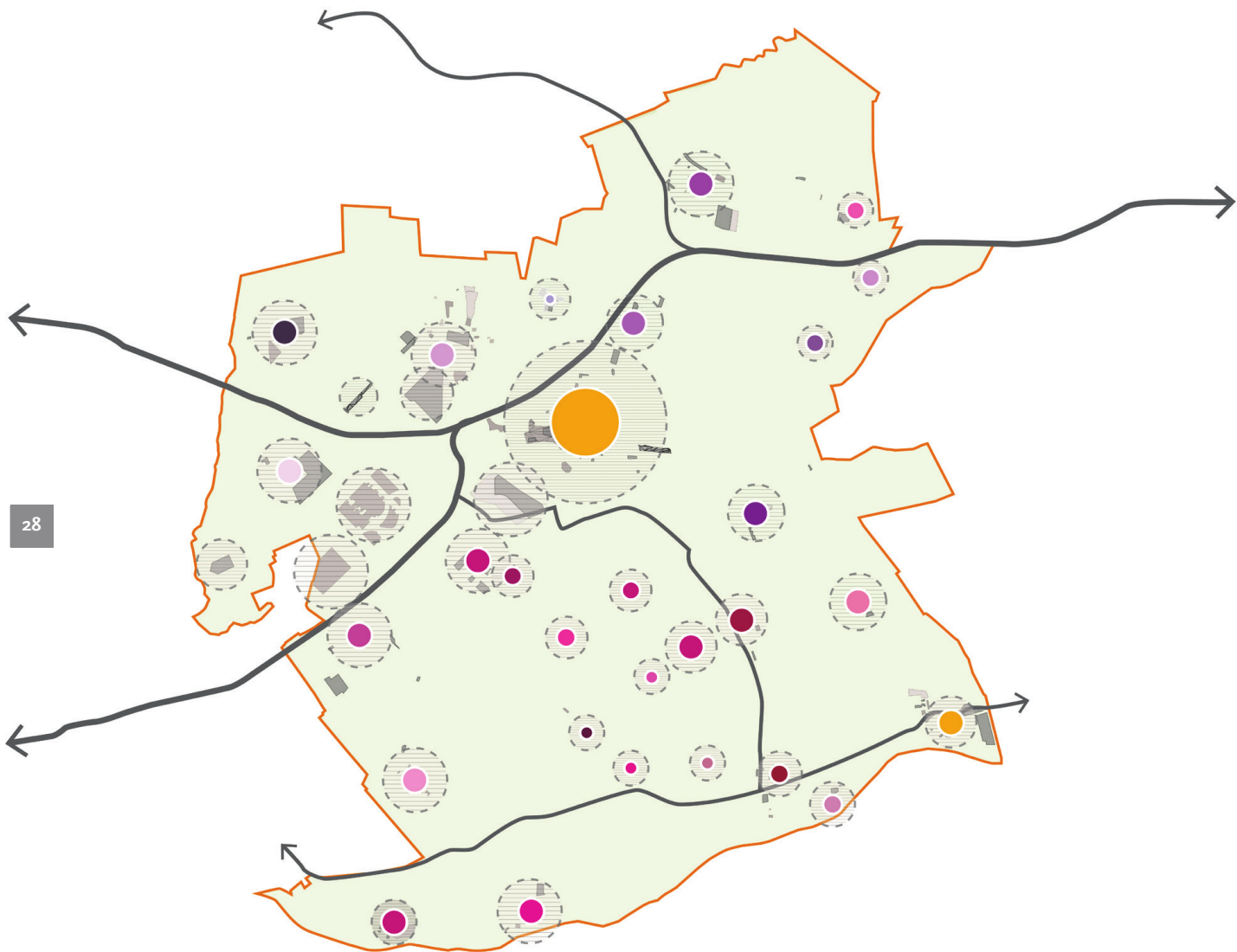
We willen een stevige eigen plek in de verstedelijkingsopgave van de randstad innemen. En dat kunnen we ook. De basis ingrediënten van ons gebied, centraal gelegen, goed bereikbaar, het landschap dichtbij en de sterke sociale cohesie zorgt ervoor dat we zorgvuldig kunnen groeien en dat is ook nodig om toekomstige opgaven aan te kunnen. Tegelijk kunnen we alleen groeien als we gelijktijdig investeren in ons gebied en veranderingen aanpakken: een stevige bereikbaarheid, meer groen, water en recreatie, aanpakken van moeilijke plekken.

Voor deze uitdagingen hebben we anderen nodig. We vragen andere overheden, maatschappelijke partijen en investeerders om met ons mee te denken en te doen. Midden-Holland wil in de ontwikkeling van haar regio samen optrekken om het geheel te verbeteren vanuit ons motto: Midden-Holland geeft ruimte!

Onze koers bestaat uit de volgende speerpunten:

1. Evenwichtige groei met een zwaartepunt
2. Onderscheidende innovatieve woonmilieus
3. Netwerkregio met een zwaartepunt
4. Verbindingen benutten en verbeteren
5. Een krachtiger economie
6. Een innovatieve omgang met onze bodem en het landschap





Afbeelding 16. Schematische weergave van de evenwichtige groei in de regio

4.2 Evenwichtige groei met een zwaartepunt

We kiezen voor een evenwichtige groei van de hele regio met een zwaartepunt op de best bereikbare locaties rond Gouda en de Gouweknoop in de Zuidplaspolder. Zo creëren we een maximale diversiteit van onze woonmilieus en dragen we maximaal bij aan de woningvraag van de zuidelijke randstad als geheel. Bovendien kunnen we de leefbaarheid en levendigheid van de dorpen, die onze kracht is, sterk houden.

Door in de basis te kiezen voor een evenwichtige groei voor de gehele regio houden we onze sterke sociale gemeenschappen ook sterk in de toekomst. Dat is voor deze gemeenschappen noodzakelijk om een antwoord te geven op de trends van bijvoorbeeld vergrijzing, individualisering en teruglopende voorzie-

ningen door schaalvergroting. Bovendien creëren we zo ruimte voor doelgroepen, die het lastiger hebben op de woningmarkt (starters, senioren, inwoners met een middeninkomen en arbeidsmigranten). Door een evenwichtige groei kunnen we ook lokaal kwaliteiten toevoegen en knelpunten (transformatieplekken) oplossen. We zien kansen voor uitbreiding, inbreiding en herstructurering. Die evenwichtige groei moet de verbindingen tussen stad en ommeland versterken.





Afbeelding 17. Doelgroepen en innovatieve manieren om te wonen binnen de regio

4.3 Onderscheidende innovatieve woonmilieus

We kiezen voor innovatieve woonmilieus, passend bij de bijzondere omstandigheden rondom bodemdaling, energietransitie, circulaire economie, en klimaatadaptatie en aansluitend op de kernkwaliteiten van Midden-Holland. We worden een leeromgeving voor de hele randstad.

We willen innovatief zijn in bouwmethoden die slim omgaan met het vraagstuk van bodemdaling. Door wonen, landschap en bodemdaling samen op te pakken, doen we veel kennis op, die essentieel is voor de toekomst van West-Nederland als geheel. Met de gepaste evenwichtige groei van alle dorpen geeft Midden-Holland al ruimte voor wonen, dat aanvul-

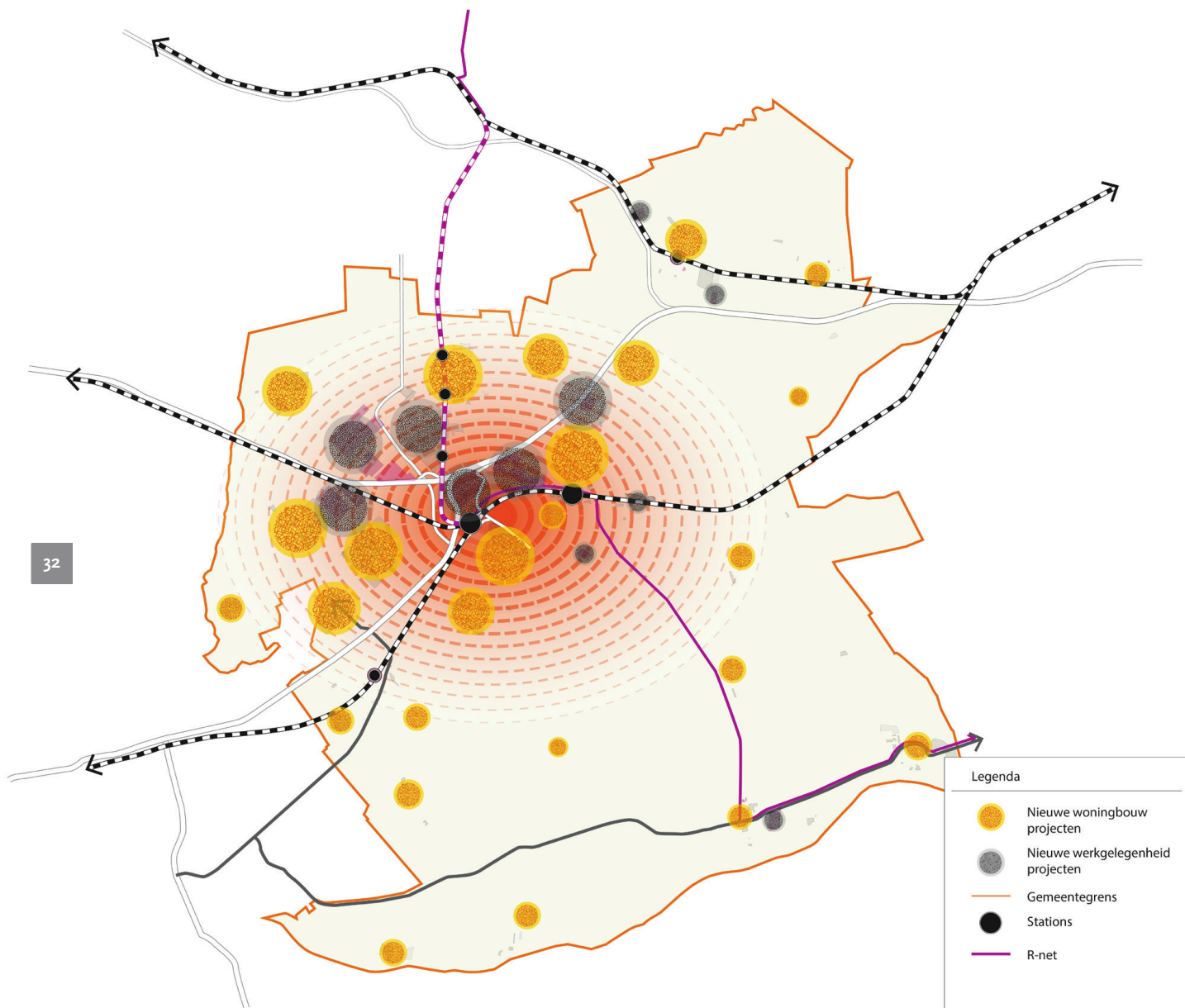
lend is op de hoogstedelijke regio's rondom ons.

Door te kiezen voor het realiseren van onderscheidende innovatieve woonmilieus vullen we het bovenregionaal aanbod verder in en bieden we nieuwe woonkwaliteit toe. Deze bijzondere woonkwaliteit is in onze ogen groen, duurzaam en betaalbaar. Het gaat daarbij niet alleen om andere woningen maar vooral andere woonomgevingen. Wij willen “bouwen zoals je wilt”, betaalbare woningen met toekomstwaarde in een bijzondere omgeving die goed verbonden is met het landschap. Dit doen we door het landschap te verstevigen door het opruimen van verrommeling, toevoegen van recreatieve verbindingen en gebruiksmogelijkheden en waar mogelijk de opgaven voor de dalende bodem en de energietransitie en klimaatadaptatie hier aan bij te laten dragen.



Afbeelding 18. Foto gemaakt in Nesse





Afbeelding 19. Agglomeratie binnen de regio met nieuwe projecten (wonen & werken)

4.4 Netwerkregio met zwaartepunt

We vormen een netwerk...

We kiezen ervoor ons mobiliteitsnetwerk in de Randstad en onze onderlinge verbondenheid verder te versterken. We willen op een slimme, duurzame manier opgaan in het 'daily urban system' van de randstad. En we willen laten zien dat alle kernen hier op een eigen slimme manier in op kunnen gaan.

Dit netwerk, de verbondenheid tussen dorpen en gemeenten met Gouda en met de omliggende regio's is essentieel om de toekomstige ontwikkelingen op te vangen en om gepast en gelijkmatig te groeien. In dat netwerk ontwikkelt zich een zwaartepunt, een stedelijke agglomeratie, die zich over meerdere gemeenten uitstrekt.

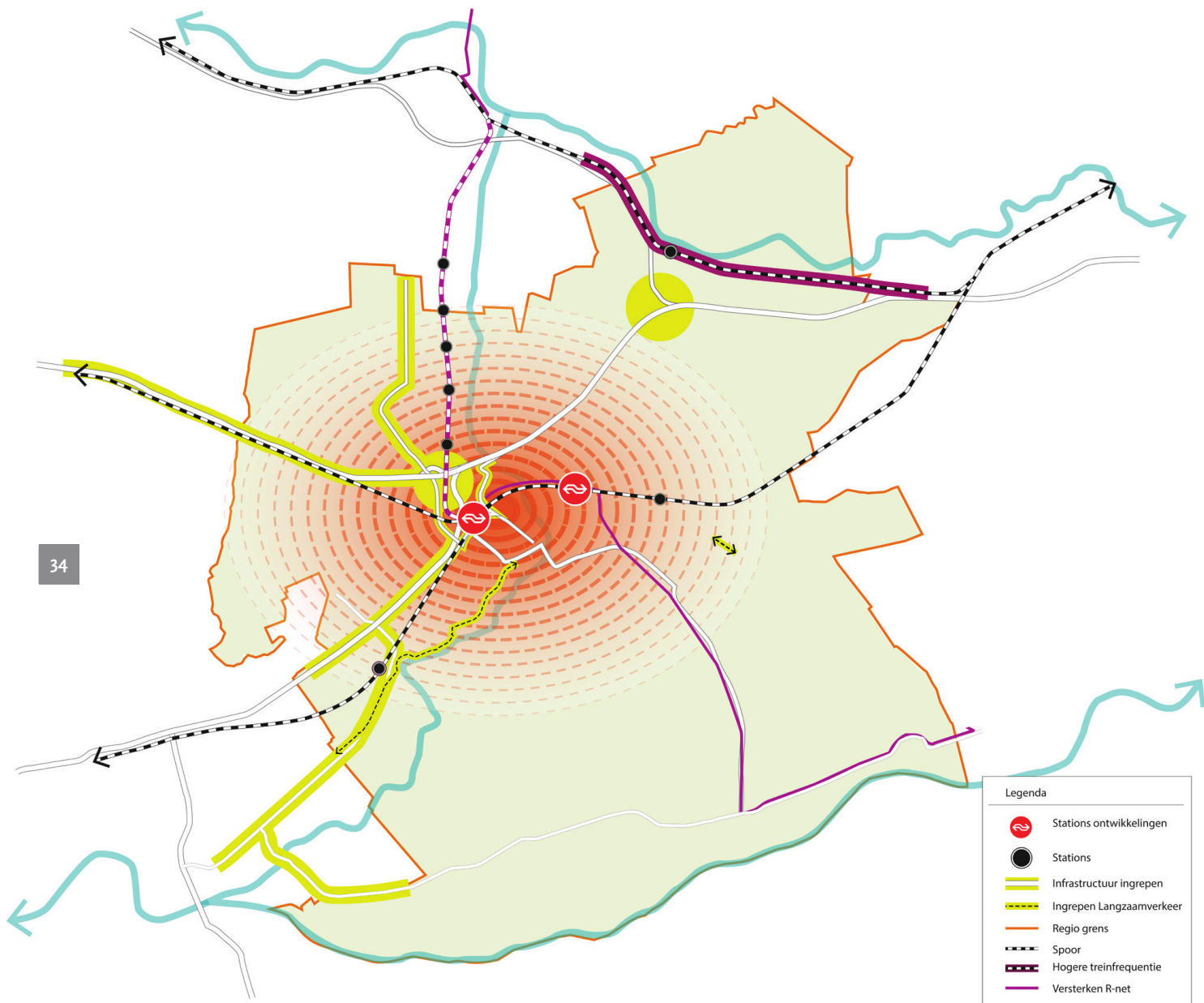
... met een zwaartepunt

We bouwen dus op maat en onderscheidend in de gehele regio. Tegelijk hebben we in Midden-Holland een zwaartepunt als het gaat om OV-bereikbaarheid,

voorzieningen en werkgelegenheid met en rondom de stad Gouda waar sprake is van een eigen stedelijke agglomeratie in het groen. Die stedelijke agglomeratie telt meer dan 100.000 inwoners en kan meer! We willen de goede infrastructuur van auto, OV en fiets en bundeling van economie en voorzieningen beter benutten en verder versterken. In dit zwaartepunt vangt de Zuidplaspolder een deel van de woningdruk vanuit andere regio's op.

De stedelijke ontwikkeling en agglomeratievorming is bijzonder en onderscheidt zich van de stedelijke regio's maar ook van de landelijke kernen. Deze agglomeratie heeft een historische Middeleeuwse stad met hoogwaardige voorzieningen en in een ruime cirkel daaromheen bijzonder wonen in een suburbaan 'parklandschap'. De agglomeratie is sterk verbonden met de bijzondere landschappen. We willen dan ook stedelijke groei die past bij een duurzame toekomst, onze ondergrond en gezondheidsidealen.





34

Legenda	
	Stations ontwikkelingen
	Stations
	Infrastructuur ingrepen
	Ingrepen Langzaamverkeer
	Regio grens
	Spoor
	Hogere treinfrequentie
	Versterken R-net
	Versterken spoor R-net

Afbeelding 20. Kaart met nieuwe infrastructurele ingrepen

4.5 Verbindingen benutten en verbeteren

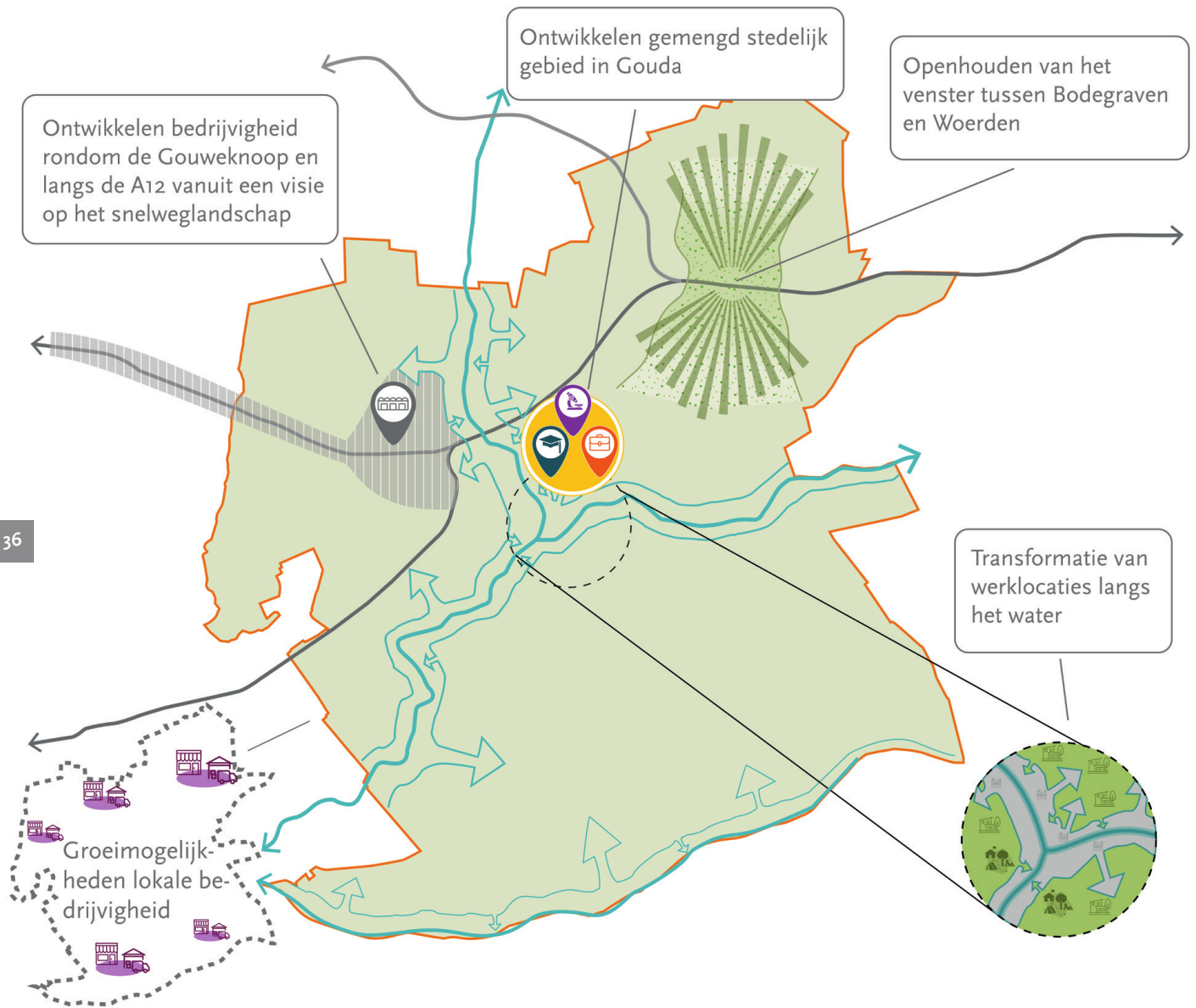
We kiezen ervoor de verbindingen onderling en met omliggende regio's te versterken.

Door deze krachtiger verbindingen zowel voor de auto als (steeds meer) voor openbaar vervoer en fiets kunnen we als netwerkregio een brede bijdrage leveren aan de toekomst van Zuid-Holland.

Daarom is het nodig de bestaande infrastructuur van rail, bus, autowegen en fiets verder te verbeteren. Voor onze eigen regio is met name versterking van OV, station Gouweknoop en de "first and last mile" cruciaal. Speerpunten in onze bereikbaarheid zijn:

- Het versterken van Gouda als centrum van ons mobiliteitsnetwerk met andere stedelijke regio's door hogere frequentie van treinen en bussen en de aansluiting van snelle fietspaden op het station.
- Het versterken van de relaties tussen de suburbane en dorpse woonmilieus in onze regio met Gouda door een hogere frequentie van snelbussen en de aanleg van snelfietspaden.
- Het verbinden van onze dorpen met aanliggende stedelijke regio's, zoals Rotterdam, Utrecht, Leiden en Alphen aan de Rijn door het verbeteren van autoverbindingen, de realisatie van snelbussen (R-Net), intensivering bestaande spoorlijnen en snelfietspaden.
- Het verbeteren van de mogelijkheden voor multimodale verplaatsingen door in te zetten op het versterken van mobiliteitspunten. De bereikbaarheid daarvan wordt verbeterd en de overstapfuncties versterkt.





Afbeelding 21. Kaart symbolische weergave van onze economische speerpunten

4.6 Een krachtiger economie

We kiezen ervoor onze economie en die van Zuid-Holland verder te versterken door specifiek ruimte te maken voor de stabiele eigen economie en een betere koppeling met onderwijs. Vanuit onze eigen kracht leveren we een bijdrage aan het geheel!

We zien drie specifieke speerpunten waarin we als regio samen willen optrekken om ons als geheel te versterken.

Ten eerste hebben onze lokale economieën ruimte nodig voor hun eigen dynamiek. Dat is nodig om de vitaliteit van onze gemeenschappen te ondersteunen. Een vitaliteit, die niet kan worden behouden zonder voldoende schuif- en ontwikkelruimte op de lokale bedrijventerreinen. Die ruimte is op de juiste plekken en in de juiste mate te realiseren om het lokaal diepgewortelde bedrijfsleven voldoende ruimte te kunnen geven. Dit vraagt om lokaal maatwerk. We hebben ook te maken met vrijkomende terreinen van watergebonden bedrijvigheid en verouderde bedrijfslocaties in het landelijke gebied. De locaties liggen vaak bijzonder aan het water, in het landschap en nabij de kernen. Als regio willen we graag de vrijkomende locaties hervullen, bijvoorbeeld met woningbouw, ten behoeve van recreatie of een groene ontwikkeling. We hebben de ruimte nodig om verouderde bedrijfslocaties zorgvuldig te transformeren en tegelijk 'de blijvers' nieuwe bedrijfslocaties aan te kunnen bieden, waar deze bedrijvigheid passender is en daarmee toekomstbestendig. We willen de vrijkomende "meters" inzetten

om onze economie lokaal te versterken in passende bedrijfskavels.

Ten tweede willen we onze lokale economie versterken door een betere koppeling aan onderwijs in onze regio. Uiteraard maken we gebruik van alle onderwijs in de stedelijke regio's om ons heen, maar een beter aanbod in onze regio zelf, helpt onze bedrijven om beter aan goed personeel te komen. Ook de koppeling tussen onderwijs en bedrijfsleven kan zo worden verbeterd. We streven naar een goed onderwijsaanbod (ook op HBO niveau) in onze regio, maar gaan in samenwerking met onderwijsinstellingen en onderzoeksinstituten ook op zoek naar mogelijkheden voor samenwerking, dependances en de mogelijkheden voor 'veldlaboratoria'.

Ten derde zien we een toenemende ruimtedruk vanuit transport en logistiek. Met de provincie Zuid-Holland, gemeenten en marktpartijen hebben we een samenwerkingsovereenkomst gesloten om de A12 te ontwikkelen als corridor en logistieke hotspot. Bij deze gezamenlijke ontwikkeling leggen wij als regio de relatie met de 'food' sector. Bovendien willen we ons langs de snelwegen ontwikkelen vanuit een visie op de snelweglandschappen. We willen samenwerken aan een krachtigere regionale economie maar in samenhang met een aantrekkelijk beeld en goed verbonden met het landschap.





Afbeelding 22. Symbolische weergave van de transformatie naar een toekomstbestendig landschap

4.7 Een innovatieve omgang met onze bodem en het landschap

We kiezen ervoor om ons landschap – waarin een veelheid aan opgaven bestaat - geleidelijk te transformeren naar toekomstbestendig landschap dat een nieuwe brede economische basis geeft.

We staan in ons land voor een transformatie van ons platteland. Dat geldt ook in Midden-Holland en deze is in onze regio vanwege ons veenweidelandschap heel specifiek en urgent. We willen de transformatie als regio met beide handen aangrijpen om geleidelijk te werken aan een nieuwe economische basis. We willen werken aan landschapskwaliteit en de omslag maken naar een duurzamere energievoorziening.

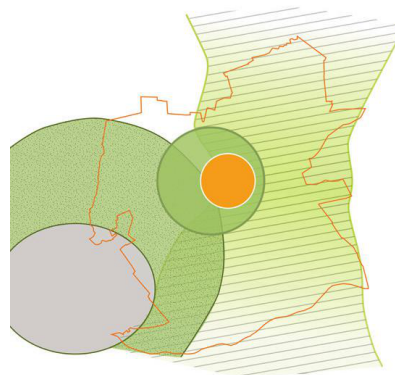
Als eerste willen we de landschapskwaliteit met haar natuurwaarden in en rondom de stad verder ontwikkelen. Met deze landschappen voegen wij een kwaliteit toe aan de stedelijke regio's. Daarvoor moet geïnvesteerd worden in de landschapskwaliteit en toegankelijkheid ervan. In ons landschap willen we verder ruimte geven en maken voor het zichtbaar maken van erfgoed en uitbreiden van recreatieve routestructuren en knooppunten (voet, fiets en vaar).

In onze veenweidelandschappen delen we met elkaar een integrale opgave van het omgaan bodemdaling, klimaatadaptatie, waterberging en waterveiligheid, stikstofdepositie en voedselproductie.

Die opgave moet nog gecombineerd worden met de

energie transitie, waarmee de regio zich inzet voor een schone en betrouwbare energievoorziening, nu en in de toekomst en onze toenemende behoefte aan ruimte voor recreatie. Onze regio wilt een bijdrage leveren waarbij wij denken vanuit een integrale versterking van het landschapsbeeld; waar ook duurzame energieopwekking de ruimte krijgt. En we hebben ervaring met zo'n groot verhaal.

De geschiedenis van ons gebied is tenslotte volledig bepaald door water en windenergie, waarmee de polders konden worden ontwaterd. Hier is geen ruimte voor het rücksichtslos windenergie of zonne-energie oogsten. We gaan aan de slag met een integraal beeld en verhaal voor onze regio, waarbij de kwaliteiten van het (historische) landschap, de biodiversiteit en beleving een cruciale rol spelen. Dit vraagt om integrale aanpak, waarbij bijvoorbeeld transitie van veenweide of opruimen van oud glas of bedrijvigheid mede mogelijk wordt gemaakt door (zonne)energieopwek.



Afbeelding 23. Drie zones met een eigen opgave



5 Onze speerpunten

5.1 Aan de slag met de stedelijke ontwikkeling

Kortom, Midden Holland groeit. En die groei gebruiken we om samen met u onze grote opgaven op te lossen. De aanpak van bodemdaling, in stedelijk en landelijk gebied, het vergroten van biodiversiteit, de leefbaarheden bereikbaarheid van onze kernen, het recreatieve uitloopgebied voor de randstad, en wonen en werken in de regio in evenwicht.

40

Woningbouw zien we niet slechts als doel, maar we pakken dit innovatief aan – klimaatadaptief en rekening houdend met de bodem. De woningbouwopgave draagt bij aan de woningbouwbehoefte voor onszelf en de randstad. Tegelijkertijd is het de basis voor een weer bruikbaar en aantrekkelijk landschap en een hoogwaardige bereikbaarheid en optimale OV-ontsluiting.

Woningbouw is dus aanjager en financier van een stedelijke ontwikkeling voor een groen Midden-Holland. Met die ontwikkeling pakken we de opgaven van de randstad en de eigen regio integraal aan en ontstaat een regio met een geweldig woon- en leefklimaat in de randstad.

5.2 Onze speerpunten

Om dit te bereiken hebben we vijf speerpunten in de uitvoering van de visie:

1. Realiseren van een gemengd (hoog)stedelijk gebied in Gouda
2. Groene suburbane woonlandschappen rond lokale knopen
3. Slim ontvlechten van verkeersstromen bovenregionale werkgebieden
4. Groei in krachtige lokale gemeenschappen
5. Lokale schuif- en groei ruimte voor bedrijven

Wij zijn aan de slag, doet u mee?

5.2.1 Gemengd (hoog)stedelijk gebied in Gouda

Maak samen met ons van de stationszone van Gouda een sterk gemengd stedelijk gebied, waar zowel wonen als werken een plek hebben. Gouda krijgt een robuustere (boven)regionale betekenis met plek voor bijzondere voorzieningen en versterkt het haar rol als de centrale mobiliteitsknoop en verbindende schakel van Midden-Holland. Hiermee krijgen Gouda en de andere knooppunten en verbindingen in Midden-Holland een stevige impuls via de ketenmobiliteit. Resultaat is een stevig regionaal bereikbaarheidsnetwerk.

Wat we willen?

- Provinciale samenwerking voor een programma voor gemengd stedelijk gebied.
- Overheids- en private investering voor de knooppuntontwikkeling van station Gouda.
- Samenwerking met vervoerders voor de versterking van OV-knooppunten en verbinding met extra verbindingen en hogere frequenties (spoorboekloos rijden).

5.2.2 Groene suburbane woonlandschappen rond lokale knopen

Investeer met ons in de transitie van de landbouw en natuur- en recreatieontwikkeling en investeer met ons in regionale vervoersknopen. Deze opgave hangt samen met een inzet op HOV-bereikbaarheid van het verstedelijkingsgebied Westergouwe, Zuidplas, Gouweknoop en Gouwepark. Dan creëren wij duurzame suburbane groene woonmilieus in o.a. de Zuidplaspolder, die het wegensysteem niet verder belasten en het groene landelijke gebied ontsluiten voor de recreant uit de randstad. We willen een leerschool worden voor (klimaat- en bodemdalingsbestendige) woningbouw in West-Nederland.

Wat we willen?

- Investerings van overheden, waterschappen en natuurorganisaties in de transitie van de landbouw en natuur- en recreatieontwikkeling.

- Overheids- en private investeringen voor de knooppuntontwikkeling rond alle bestaande stationsgebieden en een nieuw station in de Gouweknoop.
- Samenwerking met vervoerders voor de versterking van HOV-lijnen en hogere frequenties van vervoer.

5.2.3 Slim ontvlechten van verkeersstromen bovenregionale werkgebieden

Zorg met ons voor het ontvlechten van de totale bereikbaarheid van de kernen en bovenregionale werkgebieden. Zo geven wij ruimte aan bovenregionale werkgebieden (glastuinbouw en logistiek) en het ontwikkelen van aantrekkelijke, bereikbare en duurzame woonmilieus, zonder congestie op rijks, provinciale en lokale wegen.

Wat we willen?

- Provinciale inzet op een integraal ontwerp voor de A12 corridor, waarbij de ontsluiting van de bovenregionale werkgebieden los van de woonkernen wordt ontwikkeld.
- Samenwerking met vervoerders en provincie voor de versterking van HOV-lijnen en het doorontwikkelen van regionale snelfietsroutes.
- Inzet van de Provincie en Rijkswaterstaat op een totale verbetering van de A12 tussen Zoetermeer en Utrecht.



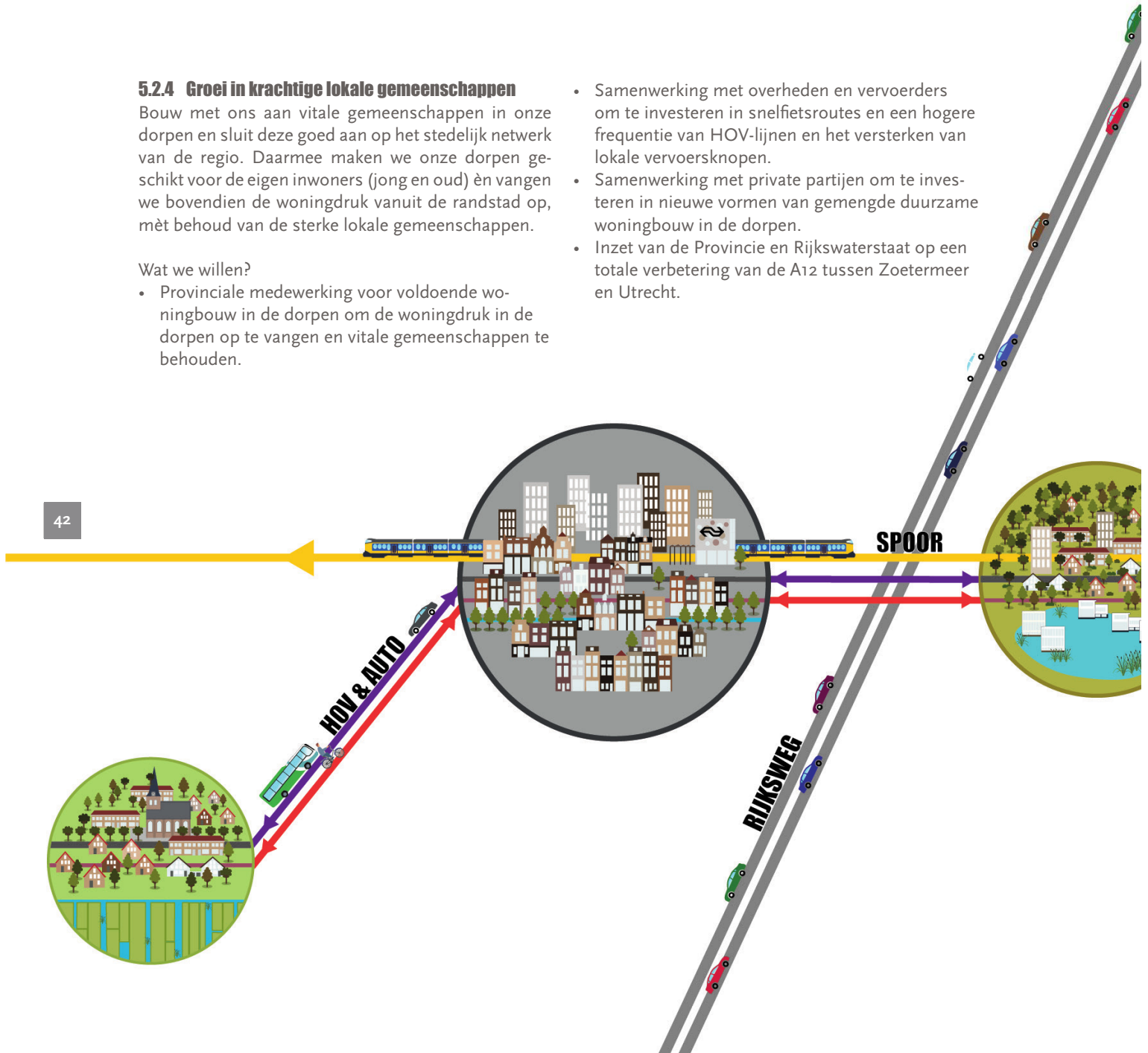
5.2.4 Groei in krachtige lokale gemeenschappen

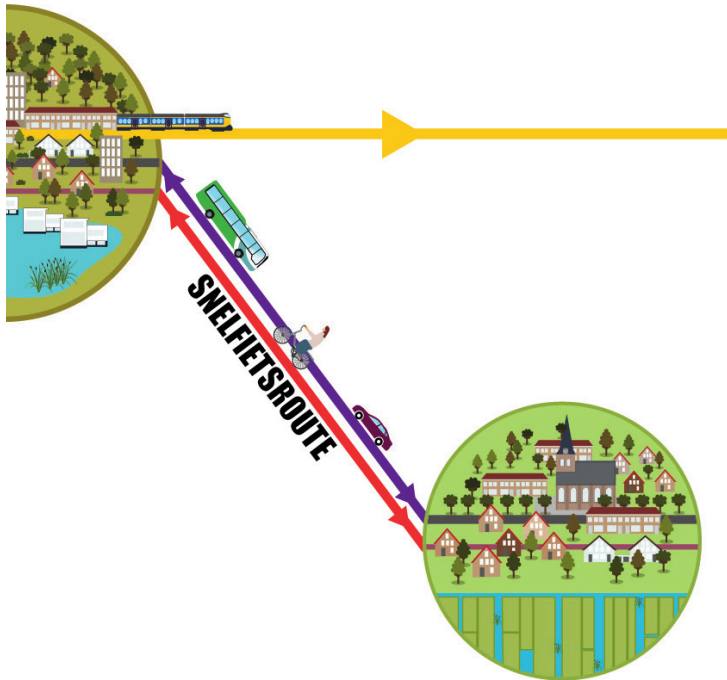
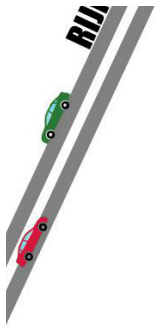
Bouw met ons aan vitale gemeenschappen in onze dorpen en sluit deze goed aan op het stedelijk netwerk van de regio. Daarmee maken we onze dorpen geschikt voor de eigen inwoners (jong en oud) en vangen we bovendien de woningdruk vanuit de randstad op, met behoud van de sterke lokale gemeenschappen.

Wat we willen?

- Provinciale medewerking voor voldoende woningbouw in de dorpen om de woningdruk in de dorpen op te vangen en vitale gemeenschappen te behouden.

- Samenwerking met overheden en vervoerders om te investeren in snelfietsroutes en een hogere frequentie van HOV-lijnen en het versterken van lokale vervoersknopen.
- Samenwerking met private partijen om te investeren in nieuwe vormen van gemengde duurzame woningbouw in de dorpen.
- Inzet van de Provincie en Rijkswaterstaat op een totale verbetering van de A12 tussen Zoetermeer en Utrecht.





5.2.5 Lokale schuif- en groeirimte voor bedrijvigheid

Geef ons de ruimte om te schuiven met bedrijventerreinen zodat we lokaal ruimte kunnen geven aan in de gemeenschappen gewortelde bedrijven, die graag in hun vestigingsplaats willen groeien en bloeien. Onze bedrijven in food en logistiek zijn internationaal opererende, maar lokaal stevig gebonden bedrijven en dat is onze kracht. Oudere bedrijventerreinen liggen echter ongunstig in de dorpen en aan het water, maar die locaties lenen zich wel voor woningbouw. We willen dus schuiven maar ook groeien nabij de woongebieden.

Wat we willen?

- Samenwerking met de provincie om (planologische) groeimogelijkheden voor bedrijven en schuifruimte te creëren in ruimtelijke plannen.
- Investerings van private partijen in nieuwe woongebieden op verouderde bedrijven (langs het water).



6 Bijlage 1

Vanuit de koers die we in Midden-Holland willen gaan, willen we een aantal projecten realiseren. Deze projecten volgen de prioritering die in onze koers verborgen zit:

- Knooppuntontwikkeling door verstedelijking.
- De bereikbare regio.
- Versterking van de economie.
- Groene en recreatieve verbindingen.
- Klimaatadaptatie en inspelen op bodemdaling.

Hieronder gaan we per thema in op onze agenda voor de toekomst:

6.1 Knooppuntontwikkeling door verstedelijking

Verstedelijking kan bijdragen aan het verhogen van de vervoerswaarde van bestaande knooppunten. Sterke knooppunten met een hoge vervoerswaarde worden goed bediend met diverse vormen van mobiliteit. Dit krijgt vorm door woningbouw in de stationsomgeving van Gouda, waar op diverse transformatielocaties stedelijke woonmilieus worden gerealiseerd. Ook op andere locaties in de regio gaan woningbouw en knooppuntontwikkeling hand in hand, zoals de Triangel in Waddinxveen en [nog een ander voorbeeld? Mag ook

een busstation of carpoolplaats o.i.d. zijn].

Bestaande woningen in de regio liggen niet altijd bij een knooppunt in de buurt. Ook worden er noodzakelijke woningen gebouwd op plekken waar een sterker knooppunt nodig is, zoals Westergouwe en de Zuidplaspolder. Op die locaties met voldoende vervoerswaarde liggen kansen om sterke knooppunten te realiseren.

Regionale agenda voor transformatie:

1. Realiseren van een nieuw treinstation Gouweknoop om daarmee Gouda West, de Zuidplaspolder en de bedrijventerreinen in en rond de Gouweknoop te ontsluiten op het openbaar vervoer.
2. Vergroten van gemengd stedelijk gebied in Gouda en verdichting van OV knooppunten.
3. Transformatie van verouderde bedrijventerreinen.

6.2 De bereikbare regio

We willen een stevige investering in de bereikbaarheid van Midden-Holland die samen opgaat met de verdergaande verstedelijking in ons gebied. Daarbij zetten we zowel in op het versterken van de hoofdinfrastructuur voor de auto en OV als het versterken van de ‘first & last mile’. In de eerste plaats is een blijvende goede doorstroming van de hoofdwegen essentieel, zowel voor Midden-Holland als voor de randstad als geheel.

In de tweede plaats gaat het om een gerichte aansluiting van ons gebied op die hoofdinfrastructuur, de snelwegen A12 en A20. In de derde plaats willen we opgaan in het stedelijk netwerk van de randstad en stevig investeren in de bereikbaarheid per OV. Daartoe willen we de positie van station Gouda versterken en tegelijk nieuwe stationslocaties realiseren.

Tenslotte willen we een uitgekiend netwerk van OV en snelle fietsverbindingen tussen onze ‘sterke dorpen’, de OV knooppunten en de steden in en om ons gebied.

Regionale agenda voor blijvende goede doorstroming van de hoofdwegen:

4. Verbreden van de A20
5. Vergroten doorstroming A12 Gouda-Utrecht en

oplossen van de onvolledige aansluiting van de N11 op de A12. of: Verkennen van het verbeteren van de doorstroming van de A12’.

Regionale agenda voor betere aansluiting op hoofdwegen:

6. N210 Algeracorridor: ontsluiting Krimpenerwaard richting Rotterdamse regio verbeteren
7. Aanleg van een verbinding tussen de Krimpenerwaard en de A15.
8. Verbeteren van de capaciteit van de N207 tussen de A20 en Gouda West.
9. Aanleg van de Bodegravenboog om de N11 beter aan te sluiten op de A12.

Regionale agenda voor betere bereikbaarheid met openbaar vervoer:

10. Hogere frequentie van de treinverbindingen op de spoorlijn Alphen aan den Rijn – Woerden met haltering op alle daaraan gelegen stations (Een kwartiersverbinding vanaf Station Bodegraven naar Leiden en Utrecht)

Regionale agenda voor verbindingen met de dorpen en first en last mile:

11. Aanleg van (snel)fietsverbindingen tussen de dorpen en stationsgebieden



12. Realiseren van het R-NET Schoonhoven – Rotterdam en Schoonhoven – Utrecht?
13. Ophogen frequentie van bestaande R-NET verbindingen
14. Verbeteren voorzieningen ‘first & last mile in stationsgebieden (deelfietsen, deelauto’s, geautomatiseerd vervoer etc.)
15. Inzet op het project Ketens en knopen; het versterken van de overstapfunctie en bereikbaarheid van mobiliteitspunten door o.a. aanleg extra fietsenstallingen, P&R, fietskluizen, K+R stroken, deelfietsen, etc.
16. Opstellen van een ontwerpvisie voor de logistieke corridor A12 binnen Midden-Holland, rekening houdend met ons groene profiel en de lokale landschapskwaliteiten.
17. Ontwikkelruimte voor nieuwe vormen van platte-landsontwikkeling, onder andere als transformatie van niet agrarische bedrijfslocaties in het buitengebied of als hergebruik van vrijkomende agrarische bedrijven.
18. Ruimte maken voor de lokale groei-behoefte van bedrijven.

6.3 Versterking van de economie

Door ons economisch profiel, bestaande uit veel lokale (en lokaal gebonden) bedrijven en enkele wereldspelers, is de behoefte aan economische ontwikkeling ook heel specifiek. Het is een subtiel spel tussen overheden van bedrijven van gepaste uitbreiding, verplaatsing en transformatie. We willen in Midden-Holland ruimte voor dit lokale maatwerk. Tegelijk willen we de vestiging van grotere spelers, die gebaat zijn bij onze centrale ligging, mogelijk maken, Maar wel in balans met ons groene profiel, ook langs de snelwegen.

Regionale agenda voor economische ontwikkeling:

6.4 Recreatie en groene en recreatieve verbindingen

Wonen in een groene omgeving is één van onze basiskwaliteiten (zie hoofdstuk 2, ons portret). We willen deze kwaliteit nog sterker maken en daarmee ook een bijdrage leveren aan de recreatieve (uitloop) mogelijkheden van de regio’s om ons heen. Verstedelijking en versterken van groen en recreatie gaan in onze visie samen op.

Regionale agenda voor recreatie en groene en recreatieve verbindingen:

19. Realiseren ecologische en recreatieve verbindingen Bentwoud, Rottemeren en Krimpenerwaard.

20. Versterken van het Bentwoud, Gouwebos en 't Weegje
21. Ontwikkeling van de Wierickerschans als recreatieve locatie en opstappunt. In combinatie daarmee het versterken van de herkenbaarheid en beleefbaarheid van de Nieuwe Hollandse Waterlinie en de toegankelijkheid van de beide Wierickes
22. Bevaarbaar maken van de wateren om daarmee een rondje Oude rijn – Hollandsche IJssel mogelijk te maken.
23. Toegankelijker maken van het plassengebied Reeuwijkse Plassen en in combinatie daarmee versterken van het landschap.
24. Transitie van het Restveen
25. Opruimen verrommeling van het landschap

6.5 Innovatieve aanpak van klimaatadaptatie, energietransitie en bodemdaling

We willen de grote opgaven als het gaat om bodemdaling en klimaatadaptatie gezamenlijk oppakken en integraal benaderen. Bij de verstedelijking en de ontwikkeling van groene en recreatieve verbindingen nemen we deze opgaven als uitgangspunt. We ontwikkelen ons als fieldlab voor bodemdaling en klimaatadaptatie bouwen en inrichten. Ook binnen de landbouw willen we vooroplopen in het onderzoeken van nieuwe teel-

ten, nieuwe functies en natuurinclusieve landbouw, waarmee we de agrarische sector in ons gebied een duurzame toekomst bieden. En bovendien ons waardevolle landschap in stand houden. Zo dragen we bij aan de grote opgaven in West-Nederland en geven we invulling aan de innovatieve woonmilieus die we willen realiseren.

Regionale agenda voor bodemdaling, klimaatadaptatie en energietransitie:

26. Stedelijke vernieuwing en duurzaamheid in combinatie met meer groen in de openbare ruimte.
27. Ontwikkeling greenport Oostland i.r.t. warmte en CO₂-leidingen.
28. Opzetten expertisecentrum bodemdaling en klimaatadaptatie i.s.m. universiteiten en kennisinstituten.
29. Onderzoeken methodieken voor nieuwe teelten en natuurinclusieve landbouw.
30. Energietransitie als methode om bij te dragen aan het opruimen van het landschap





los · stad om land

LOS stadomland B.V.

Postbus 142
5201 AC 's Hertogenbosch

Reutsedijk 9
5264 PC te Vught

Tel: 073 - 7113770
info@losstadomland.nl
www.losstadomland.nl

Agenda verstedelijking en
mobiliteit | **Midden-Holland heeft geeft ruimte**