

# Landbouwsubsidies Zuid-Holland

Achtergronddocument technische sessie Provinciale Staten 20 december 2023



## Inhoud

1. Afkortingen .....	2
2. Inleiding .....	2
3. Opgave landbouw Zuid-Holland .....	3
4. Overzicht subsidies .....	4
5. Toelichting per subsidie .....	4
1.1 Gemeenschappelijk Landbouwbeleid Nationaal Strategisch Plan (GLB-NSP) .....	4
5.1.1. Grondgebonden subsidie: Agrarisch Natuur- en Landschapsbeheer (ANLb) .....	6
5.1.2. Niet-grondgebonden subsidie: Investerings, inrichting, samenwerking, kennis, sociaaleconomische ontwikkeling platteland .....	7
1.2 Subsidieregeling Groen (Srg) .....	15
1.3 Interbestuurlijk Programma Vitaal Platteland .....	17
1.3.1 Interbestuurlijk programma Vitaal Platteland Zuidwestelijke Delta .....	17
1.3.2 Interbestuurlijk programma Vitaal Platteland Hollands-Utrechtse Veenweiden .....	19
1.4 Begrotingssubsidies aan gerichte partijen .....	20
1.5 MKB innovatiestimulering Topsectoren Zuid-Holland (MIT Z-H) .....	21

## 1. Afkortingen

Afkorting	Betekenis
GLB	Gemeenschappelijk Landbouwbeleid
ANLb	Agrarisch Natuur- en Landschapsbeheer
NSP	Nationaal Strategisch Plan
LEADER	Liaison Entre Actions de Développement de l'Économie Rurale (Vertaling: door de gemeenschap geleide sociaaleconomische ontwikkeling van het platteland)
Srg	Subsidieregeling Groen
IBP VP	Interbestuurlijk Programma Vitaal Platteland
ZWD	Zuidwestelijke Delta
HUV	Hollands Utrechtse Veenweiden
MIT	Subsidieregeling MKB innovatiestimulering topsectoren Zuid-Holland

## 2. Inleiding

De provincie Zuid-Holland stimuleert de transitie naar een toekomstbestendige landbouw. Dit gebeurt onder andere door verstrekken van subsidies voor projecten die bijdragen aan deze transitie.

Hiervoor werkt de provincie in programma's samen met andere (cofinancierende) partijen. De subsidies worden verstrekt op basis van diverse subsidieregelingen ter uitvoering van deze programma's.

Dit document biedt PS leden een overzicht van de actuele subsidiemogelijkheden (pijlmoment december 2023) voor de landbouw. Hierbij wordt per subsidie inzicht gegeven in de bedoeling, de doelgroep, het budget en de wijze van verdeling van dit budget.

Naast deze subsidiemogelijkheden zijn er ook nieuwe subsidiemogelijkheden in ontwikkeling. Over deze nieuwe mogelijkheden worden PS geïnformeerd nadat hierover GS-besluiten worden genomen.

### 3. Opgave landbouw Zuid-Holland

Het beleidsdoel voor de landbouw in Zuid-Holland is de transitie van de landbouw naar een lange termijn bestaansrecht voor boeren binnen draagkracht van het natuurlijk systeem.

Uit het Coalitieakkoord "Krachtig Zuid-Holland" 2023-2027:

"Wij stimuleren de overgang naar toekomstbestendige landbouwpraktijken en zetten in op het versterken van de verbinding tussen boeren en consumenten. Om zo bewustwording te creëren over lokale producten en een gezond voedselsysteem. Wij zetten hiervoor meerdere instrumenten in gericht op kennisontwikkeling en -deling, innovaties en ruimtelijke ontwikkeling. We blijven goede initiatieven op systeeminnovaties ondersteunen. Er blijft voldoende ruimte in onze provincie voorhanden als waarborging voor de land- en tuinbouw als economische sector en de voedselzekerheid. Dat is een land- en tuinbouw met minder schadelijke uitstoot naar bodem, lucht en water."

Binnen dit beleidsdoel maakt de provincie Zuid-Holland hierin de beleidskeuze om in te zetten op een toekomstbestendige en natuurinclusieve landbouw.

Deze beleidskeuze wordt via de volgende maatregelen tot uitvoering gebracht:

1. Faciliteren agrariërs en collectieve beweging richting economisch duurzame en vitale landbouwbedrijven
2. Werken aan opgaven verduurzaming akkerbouw en veehouderij (inclusief borging en experimenteerruimte)
3. Kennisontwikkeling; versterken en versnellen keteninnovaties; Groene Cirkels
4. Data en monitoring

Voor de maatregelen worden diverse inspanningen geleverd, waaronder de inzet van subsidies als financieel instrument om projecten te stimuleren die bijdragen aan de transitie naar een toekomstbestendige en natuurinclusieve landbouw in Zuid-Holland.

## 4. Overzicht subsidies

Onderstaande tabel geeft een overzicht van de subsidies die provincie Zuid-Holland uitvoert.

Hierin is een onderscheid te maken op drie niveau's: Europees beleid, landelijk beleid en provinciaal beleid.

<p><b>Maatregel 1: Faciliteren agrariërs en collectieve beweging richting economisch duurzame en vitale landbouwbedrijven</b></p> <ul style="list-style-type: none"> <li>• GLB interventies productieve investeringen landbouwbedrijven en LEADER</li> <li>• IBP VP ZWD</li> <li>• IBP VP HUV</li> <li>• Srg onderdelen landbouw</li> <li>• Begrotingssubsidies</li> </ul>	<p><b>Maatregel 2: Werken aan opgaven verduurzaming akkerbouw en veehouderij</b></p> <ul style="list-style-type: none"> <li>• GLB interventies niet productieve investeringen landbouwbedrijven en watersystemen en LEADER</li> <li>• GLB ANLb</li> <li>• Srg onderdelen icoonsoorten en biodiversiteiten</li> <li>• Begrotingssubsidies</li> </ul>
<p><b>Maatregel 3 Kennisontwikkeling; versterken en versnellen keteninnovaties; Groene Cirkels (incl. borging en experimenteerruimte)</b></p> <ul style="list-style-type: none"> <li>• GLB interventies kennisverspreiding, innovatie en LEADER</li> <li>• MIT</li> </ul>	<p><b>Maatregel 4: Data en monitoring</b></p> <ul style="list-style-type: none"> <li>• GLB interventie samenwerking voor innovaties</li> </ul>

Subsidie	Budget
GLB interventies	€ 46.000.000 (EU + PZH) voor de periode 2023 - 2027
GLB ANLb	€ 61.636.723 voor 6 jaar voor 10 agrarische collectieven
IBP VP HUV	€ 2.690.000 aan SPUK middelen
IBP VP ZWD	€ 3.800.000 aan SPUK middelen
MIT	€ 10.000.000 voor 2024
Srg	€ 5.215.000 voor 2024
Begrotingssubsidies	€ 3.855.401 voor 2024

## 5. Toelichting per subsidie

### 1.1 Gemeenschappelijk Landbouwbeleid Nationaal Strategisch Plan (GLB-NSP)

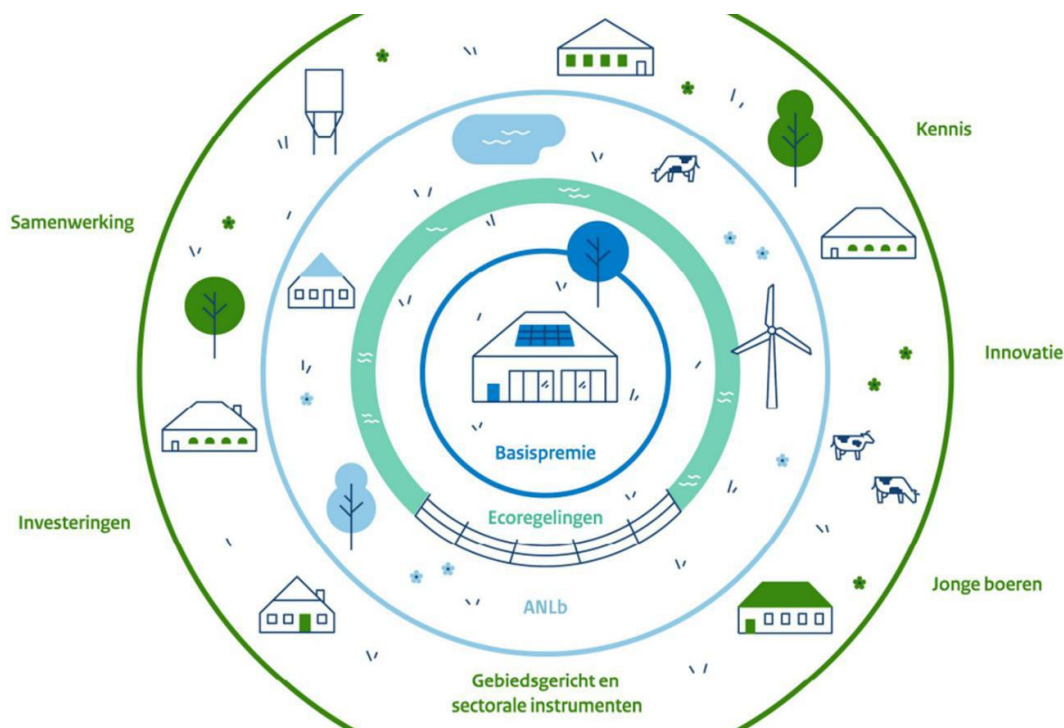
#### **Doelen van het GLB-NSP**

Het GLB staat voor het Europese Gemeenschappelijk Landbouwbeleid. Het is een Europees subsidieprogramma voor de landbouw. Het NSP is het plan van Nederland voor de uitvoering van het GLB in de periode 2023 tot en met 2027.

De doelen van GLB-NSP hebben betrekking op de transitie naar een slimme veerkrachtige landbouw, matiging van klimaatverandering, efficiënt beheer van natuurlijke hulpbronnen zoals water, bodem en lucht en de bescherming van biodiversiteit. Ook dierenwelzijn en de brede ontwikkeling van het platteland zijn doelen van het GLB-NSP. Kennis, innovatie en netwerkvorming zijn horizontale doelen.

Om deze doelen te bereiken bestaat het GLB-NSP uit verschillende onderdelen. Deze worden deels uitgevoerd door het Ministerie LNV en deels door de provincies met cofinanciering van waterschappen. Het Ministerie LNV is eindverantwoordelijk voor het programma.

Onderstaande afbeelding geeft een overzicht van de verschillende onderdelen, welke zijn onderverdeeld in twee pijlers:



- **Pijler 1 Europees Landbouw Garantie Fonds (ELGF):** Deze pijler heeft een omvang van totaal circa € 2,8 miljard voor Nederland. Met het ELGF worden de basis inkomenssteun (basispremie), waaronder de aanvullende steun voor jonge landbouwers, de ecoregelingen en sectorale interventies voor de Bijenteelt en Groente en Fruit gefinancierd. Dit zijn regelingen die voor heel Nederland van toepassing zijn en door het ministerie LNV worden uitgevoerd.
- **Pijler 2 Europees Landbouw Fonds voor Plattelandsontwikkeling (ELFPO):** Deze pijler heeft een omvang van totaal € 1,9 miljard voor Nederland. Met het ELFPO worden het Agrarisch natuur- en landschapsbeheer (ANLb), investeringen in bedrijfsmiddelen, inrichtingsmaatregelen op en buiten landbouwbedrijven, samenwerking voor innovaties, kennisontwikkeling en de sociaaleconomische ontwikkeling van het platteland (LEADER) gefinancierd. Het ANLb valt onder grondgebonden subsidies en de overige onderdelen onder niet-grondgebonden subsidies.

#### ***Onderdelen GLB-NSP uitgevoerd door provincies***

De provincies voeren onderdelen van pijler 2 uit, de grondgebonden subsidie ANLb en de niet-grondgebonden subsidies gericht op investeringen in bedrijfsmiddelen, inrichtingsmaatregelen op en

buiten landbouwbedrijven, samenwerking voor innovaties, kennisontwikkeling en de sociaaleconomische ontwikkeling van het platteland (LEADER).

Zie 4.1.1 voor meer toelichting over de grondgebonden subsidie ANLb.

Zie 4.1.2 voor meer toelichting over de niet-grondgebonden subsidies.

### 5.1.1. Grondgebonden subsidie: Agrarisch Natuur- en Landschapsbeheer (ANLb)

#### **1. Wat is het doel van de subsidie en hoe draagt dit bij aan het provinciale landbouwbeleid?**

De grondgebonden subsidie voor ANLb draagt bij aan de doelen van het GLB-NSP, zie 4.1. Het ANLb richt zich op het behoud en herstel van biodiversiteit, water- en klimaatdoelen in het agrarisch gebied.

Het hoofddoel van dit stelsel is dat agrariërs en agrarische collectieven in kansrijke gebieden samenwerken aan gunstige condities voor soorten in het agrarisch gebied waarvoor een instandhoudingsplicht geldt. Het gaat daarbij veel om maatregelen voor weidevogels zoals het hanteren van een rustperiode (later maaien), het beschermen van legsels en het aanleggen van plasdras. Maar ook maatregelen als slootkantenbeheer en akkerrandenbeheer vallen binnen het ANLb.

In Zuid-Holland gaat het om tien agrarische collectieven (waarvan twee voor het overgrote deel in Utrecht actief zijn en slechts een klein oppervlak in ZH hebben). Het werken met agrarische collectieven is in 2016 gestart voor de eerste zesjaars-periode. Die liep tot en met 2021 en 2022 was een overgangsjaar. Eind 2022 hebben de agrarische collectieven nieuwe gebiedsaanvragen ingediend bij PZH waarin zij hebben beschreven hoe ze in de periode 2023-2028 met agrarisch natuur- en landschapsbeheer willen inzetten op deze doelen.

In lijn met landelijke afspraken is het ANLb-budget in ZH flink verhoogd van de oude naar de nieuwe periode (was circa € 6,5 mln per jaar en vanaf 2023 is dat ruim € 10 mln per jaar). Deze verhoging van het budget komt grotendeels door extra ambities van de collectieven en door indexatie van de tarieven. De inzet vindt plaats op verschillende leefgebieden met elk eigen maatregelen en eigen doelen.

Het leefgebied Klimaat is in ZH nog niet opengesteld. Dat komt voornamelijk doordat er lang onzekerheid was over de maatregelen en de vergoedingen. Collectieven konden daar dus nog niet de boer mee op. PZH heeft wel afspraken gemaakt in IPO-verband over inzet op het leefgebied Klimaat, maar vanwege de indexatie van de tarieven is het beschikbare Europese geld nu ingezet op de andere leefgebieden. Als er extra geld komt vanuit het Rijk, kunnen we ook voor het leefgebied klimaat geld beschikbaar stellen.

#### **2. Wie is de doelgroep van de subsidie?**

Het ANLb wordt via agrarische collectieven georganiseerd. Provincies verstrekken subsidies aan agrarische collectieven en die sluiten overeenkomsten met individuele boeren.

#### **3. Wat is het budget en voor welke periode?**

Het totale budget voor de periode van 2023 tot en met 2029 voor tien agrarische collectieven in Zuid-Holland is € 61.636.722,66.

Dit budget bestaat uit middelen van de EU, de provincie en de waterschappen:

Organisatie	Budget
EU	€ 39.850.109,45
Provincie Zuid-Holland	€ 20.280.613,21
Waterschappen	€ 1.506.000,00
<b>Totaal</b>	<b>€ 61.636.722,66</b>

Dit budget is verdeeld over de verschillende type gebieden:

Type gebied	Budget
Open grasland	€ 46.417.617,90
Open akker	€ 4.336.845,42
Water	€ 4.124.804,40
Dooradering	€ 6.757.454,94
Klimaat	€ 0
<b>Totaal</b>	<b>€ 61.636.722,66</b>

#### 4. Hoe wordt het budget verdeeld?

Aan de hand van eerdere bestuurlijke afspraken en aan de hand van wat de agrarische collectieven met boeren kunnen afsluiten.

#### 5. Wat zijn resultaten en effecten tot nu toe?

In 2021 is er een procesevaluatie verschenen. <https://www.bij12.nl/nieuws/agrarisch-natuur-en-landschapsbeheer-anlb-op-koers-en-er-is-meer-nodig/> Uit de procesevaluatie kwam:

- De uitvoerbaarheid is toegenomen door duidelijke rollen en samenwerking
- Animo hoog en neemt toe
- Er zou moeten worden geïnvesteerd in lange termijn verbetering van de habitatkwaliteit
- Flankerend beleid nodig op gebied van inrichtingsmaatregelen, aanpassingen in het waterbeleid (peilbesluit), predatiebeheer, de inzet van grondinstrumentarium en gebiedsspecifieke kennisontwikkeling

Op dit moment wordt een ecologische evaluatie uitgevoerd.

#### 5.1.2. Niet-grondgebonden subsidie: Investerings, inrichting, samenwerking, kennis, sociaaleconomische ontwikkeling platteland

##### 1. Wat is het doel van de subsidie en hoe draagt dit bij aan het provinciale landbouwbeleid?

De niet-grondgebonden subsidies dragen bij aan de doelen van het GLB-NSP, zie 4.1. Hieronder volgt een toelichting per niet-grondgebonden subsidie.

- **Subsidie Productieve investeringen op landbouwbedrijven (o.a. voor jonge landbouwers)**  
Biedt landbouwers en jonge landbouwers (tot 40 jaar) de mogelijkheid tot verduurzaming van het landbouwbedrijf door te investeren in bedrijfsmiddelen. De investeringen dienen bij te dragen aan een leefbaar inkomen en het concurrerend vermogen van de landbouwer en aan

de GLB-NSP doelen ten aanzien van bodem, water, lucht, biodiversiteit en klimaat. Deze subsidie bestaat uit een investeringslijst waaruit boeren kunnen kiezen. De lijst is landelijk ontwikkeld in samenwerking met provincies, LNV, RVO, waterschappen, en stakeholders waaronder lokale NAJK, LTO, BO akkerbouw, de dierenbescherming en de WUR.

- **Subsidie Niet-productieve investeringen op landbouwbedrijven**

Biedt individuele landbouwers en groepen landbouwers (collectief) de mogelijkheid om landbouwgronden in te richten zodat wordt bijgedragen aan biodiversiteit, de kwaliteit van het landschap en daarnaast ook aan het mitigeren van de impact van de emissies van nitraat, stikstof en fosfaat. Het gaat hier om inrichtingsmaatregelen op landbouwbedrijven.

*Agrariër maakt meer kans op ecoregeling (pijler 1)*

Met de activiteiten die op basis van deze subsidie worden uitgevoerd kan een agrariër in aanmerking komen voor een hoger pakket van de ecoregeling uit de eerste pijler. De ecoregeling is nieuw en maakt het mogelijk om alle boeren te ondersteunen voor hun inzet (waar zij zelf invulling aan kunnen geven) voor klimaat en leefomgeving. De regeling bestaat uit doelgerichte betalingen op basis van een puntensysteem. De boer moet een minimum aantal punten realiseren en wordt gestimuleerd voor extra inzet door te betalen op bron, zilver of goud niveau.

*Agrariër maakt kans op meer beheersubsidie via ANLb (pijler 2)*

De investering in groenblauwe dooradering kan de agrariër koppelen aan ANLb subsidie voor het beheer van de investering. De ANLb is dan onderdeel van het verdienmodel.

- **Subsidie Niet-productieve investeringen watersystemen**

Biedt waterschappen de mogelijkheid om door investeringen in het landelijk gebied die bijdragen aan de doelen ten aanzien van milieu, biodiversiteit en klimaat. De investeringen betreffen de (her)inrichting en het beheer van het landelijk gebied ten behoeve van biodiversiteit, waterkwaliteits- en kwantiteitsbeheer en klimaatmitigatie en -adaptatie. Voorwaarden zijn dat er een aantoonbare directe link is met de landbouw, maar die niet leiden tot voordeel in de landbouwproductie. Het gaat hier om inrichtingsmaatregelen buiten landbouwbedrijven.

- **Subsidie Samenwerking voor innovaties**

Biedt samenwerkingsverbanden (ook wel operationele groepen) de mogelijkheid voor het (door)ontwikkelen, praktijkrijp maken en communiceren van innovaties die bijdragen aan de transitie naar een duurzame, toekomstbestendige landbouw. Een voorwaarde is dat de groep minstens één landbouwer bevat en andere partijen die voor de innovatie nodig zijn.

- **Subsidie LEADER**

LEADER staat voor vanuit de gemeenschap geleide lokale sociaaleconomische ontwikkeling van het platteland. Lokale Actiegroepen (hierna: LEADER groep) leiden de plaatselijke ontwikkeling van plattlandsgebieden aan de hand van hun Lokale Ontwikkelingsstrategie (hierna: LEADER strategie). Elke strategie dient bij te dragen aan hoofdzakelijk de sociaaleconomische ontwikkeling van het platteland en daarnaast aan de doelen ten aanzien van de matiging van klimaatverandering, efficiënt beheer van natuurlijke hulpbronnen zoals water, bodem en lucht en de bescherming van biodiversiteit. Optioneel kan de strategie ook bijdragen aan het stimuleren van een aantrekkelijk platteland voor wonen en recreëren en een aantrekkelijk ondernemers- en werkklimaat voor diverse agrarische en niet-agrarische



bedrijven of activiteiten. Kennis, innovatie en samenwerking zijn sleutelwoorden voor LEADER.

- **Subsidie Kennisverspreiding en informatie**

Biedt mogelijkheden voor regionale groepen van landbouwers om gezamenlijk kennis te vergaren en uit te wisselen met ruimte voor specifiek regionale uitdagingen. Deze subsidie voorziet in de behoefte om, via kennisverspreiding en informatie, ondernemers te ondersteunen in de transitie naar een duurzame landbouwsector.

### ***Inzet voor provinciaal beleid***

Het GLB-NSP is beleidsarm, wat betekent dat vanuit de EU globale doelen zijn meegegeven voor de Europese middelen. Als provincie hebben we de mogelijkheid om met de Europese middelen provinciale doelen te realiseren uit het coalitieakkoord en het ZH-PLG.

Per GLB-NSP onderdeel wordt gekeken hoe de subsidie optimaal kan worden ingezet om het provinciale beleid te realiseren. Wel verschilt het per onderdeel in welke mate dit mogelijk is, zo is bijvoorbeeld voor LEADER het juist vanuit de EU voorgeschreven dat de zogenaamde Lokale Actiegroepen mogen bepalen waar de subsidie voor wordt ingezet.

Voor beoogde projecten in kader van het ZH-PLG biedt het GLB-NSP een financieringskans. Wanneer en hoeveel geld er voor deze projecten beschikbaar komt vanuit het transitiefonds is nog onzeker. Het GLB-NSP biedt de mogelijkheid om uitvoering te geven aan projecten die gereed zijn voor uitvoering (en niet kunnen wachten op het transitiefonds) en die passen binnen de doelstellingen en voorwaarden van het GLB-NSP.

- **Subsidie Productieve investeringen op landbouwbedrijven (o.a. voor jonge landbouwers)**

In Zuid-Holland wordt de directe koppeling gezocht met de catalogus maatregelpakketten voor de landbouw uit het ZH-PLG. Een integrale bijdrage aan ZH-PLG doelen wordt bij de beoordeling positief gewaardeerd. Op deze manier draagt dit onderdeel zoveel mogelijk bij aan de realisatie van de ZH-PLG gebiedsplannen. Deze openstelling wordt gezien als een korte termijn financieringskans voor de "low-regret" maatregelen, als overbrugging tot de komst van het transitiefonds.

Met deze subsidie worden agrariërs en collectieve beweging richting economisch duurzame en vitale landbouwbedrijven gefaciliteerd en wordt gewerkt aan verduurzaming van de akkerbouw en veehouderij.

- **Subsidie Niet-productieve investeringen op landbouwbedrijven**

In Zuid-Holland wordt deze subsidie ingezet voor de realisatie van de groenblauwe dooradering opgave van het ZH-PLG. Hierbij gaat het om het deel van de opgave dat kan worden ingericht op landbouwbedrijven.

Met deze subsidie wordt ingezet op de ontwikkeling naar natuurinclusieve landbouw, het herstellen en verbeteren van biodiversiteit en het natuurlijke systeem. Dit draagt bij aan de verduurzaming van de akkerbouw en veehouderij.

- **Subsidie Niet-productieve investeringen watersystemen**

In Zuid-Holland is deze subsidie voor waterschappen beschikbaar gesteld. De projecten dragen bij aan de doelstellingen in Zuid-Holland die voortvloeien uit de KRW en Nitraatrichtlijn.

Met deze subsidie wordt ingezet op versterken van robuuste teelt & landschap gericht op KRW en DAW doelen waterkwaliteit en waterbeschikbaarheid. Ook wordt ingezet op het herstellen en verbeteren van biodiversiteit en het natuurlijke systeem. Dit draagt bij aan de verduurzaming van de akkerbouw en veehouderij.

- **Subsidie Samenwerking voor innovaties**

In Zuid-Holland zetten we in op systeemdoorbraakinnovaties die nodig zijn voor de transitie naar een toekomstbestendige landbouwsector. In de voorbereiding wordt onderzocht hoe deze subsidie optimaal kan worden ingezet voor o.a. de Groene Cirkels, gebiedsgerichte Fieldlabs, voedseltransitie en GreenPorts.

Met deze subsidie wordt ingezet op versterken en versnellen van keteninnovaties die bijdragen aan de transitie van de landbouw.

- **Subsidie LEADER**

LEADER staat voor vanuit de gemeenschap geleide lokale sociaaleconomische ontwikkeling van het platteland. Lokale netwerken bestaande uit lokale overheden, agrarische ondernemers, recreatieve ondernemers en natuurorganisaties leiden de plaatselijke ontwikkeling van plattelandsgebieden aan de hand van hun eigen lokale strategie met gebiedsgerichte thema's. In Zuid-Holland is een strategie ontwikkeld in de Alblasserwaard, Krimpenerwaard, Hollandse Plassen en Zuid-Hollandse Eilanden. LEADER biedt ondernemers de mogelijkheid om te experimenteren met nieuwe verdienmodellen in relatie tot biodiversiteit, beleving van het platteland, klimaat, bodem/water/lucht.

Als provincie hebben we hier dus een minimale invloed. Wel hebben we de oproep voor LEADER strategieën gericht op de prioritaire landbouwgebieden uit het ZH-PLG. Daarmee is het ook een financieringskans voor maatregelen uit het ZH-PLG. Ook zijn de LEADER strategieën door GS goedgekeurd op basis van een door GS ingesteld objectief adviescomité.

Met deze subsidie worden agrariërs en collectieve beweging richting economisch duurzame en vitale landbouwbedrijven gefaciliteerd. Ook wordt gewerkt aan verduurzaming van de akkerbouw en veehouderij. Kennisontwikkeling wordt gestimuleerd en keteninnovaties worden versterkt en versnelt die nodig zijn voor de transitie naar toekomstbestendige landbouw.

- **Subsidie Kennisverspreiding en informatie**

Deze subsidie kunnen we als provincie inzetten voor de "low-regret" maatregelen uit het ZH-PLG die zijn gericht op gezamenlijk kennis te vergaren en uit te wisselen met ruimte voor specifiek regionale uitdagingen. Het biedt een financieringskans in afwachting van het transitiefonds.

Met deze subsidie wordt kennisverspreiding gestimuleerd die nodig is voor de transitie naar toekomstbestendige landbouw.

## 2. **Wie is de doelgroep van de subsidie?**

Zie 2.

## 3. **Wat is het budget en voor welke periode?**

***Budget en resultaten voor Zuid-Holland***

Binnen de tweede pijler is voor Zuid-Holland voor de periode 2023 tot en met 2027 circa € 24 miljoen aan Europese middelen beschikbaar voor de niet grondgebonden subsidies. Dit zijn de subsidies gericht op investeringen in bedrijfsmiddelen, inrichtingsmaatregelen op en buiten landbouwbedrijven, samenwerking voor innovaties en LEADER. De Europese middelen vormen de cofinanciering in de te verstekken GLB-NSP subsidies. Voor de benodigde nationale cofinanciering is circa € 22 miljoen aan Provinciale middelen gereserveerd in de begroting 2023.

In totaal is in Zuid-Holland € 46 miljoen aan middelen beschikbaar.

De Europese middelen zijn gekoppeld aan te behalen resultaten, zie onderstaande tabel. Vanuit de EU wordt gestuurd op zowel financiële voortgang als voortgang op deze resultaten. In het NSP heeft lidstaat Nederland resultaten opgenomen per onderdeel, welke zijn onderverdeeld onder het Ministerie LNV en de 12 provincies. We hebben een gezamenlijke opgave om deze resultaten te behalen op alle onderdelen van het GLB-NSP.

De Europese middelen die wij als provincie ontvangen zijn gekoppeld aan ons deel van de te behalen resultaten. Als provincie zijn we dus gecommiteerd aan de budgetverdeling. Eventueel afwijken kan alleen in afstemming met andere provincies en het Ministerie LNV, onder regie van de landelijke Regieorganisatie GLB.

Hieronder volgt een overzicht van de GLB-NSP onderdelen die we als provincie Zuid-Holland uitvoeren en de voorgenomen budgetverdeling waarmee ons aandeel aan resultaatindicatoren wordt behaald:

Onderdeel	Budget EU + PZH	Resultaatindicatoren
<b>Productieve investeringen op landbouwbedrijven (o.a. voor jonge landbouwers)</b>	€ 6.800.000 + € 6.800.000 voor jonge landbouwers	- Aandeel landbouwbedrijven dat investeert in klimaat - Hoeveelheid bebost land - Aandeel landbouwbedrijven dat investeert in natuurlijke hulpbronnen - Aandeel landbouwbedrijven dat investeert in biodiversiteit - Aandeel van de grootvee-eenheden dat investeert in dierenwelzijn
<b>Niet-productieve investeringen op landbouwbedrijven</b>	€ 7.600.000	- Aandeel landbouwbedrijven dat investeert in klimaat - Aandeel landbouwbedrijven dat investeert in natuurlijke hulpbronnen - Aandeel landbouwbedrijven dat investeert in biodiversiteit
<b>Niet-productieve investeringen watersystemen</b>	€ 8.000.000	- Aantal acties dat bijdraagt aan ecologische duurzaamheid en de verwezenlijking van klimaatmitigatie- en aanpassingsdoelstellingen in plattelandsgebieden
<b>Samenwerking voor innovaties</b>	€ 8.000.000	- Aantal personen dat profiteert van advies, opleiding, kennisuitwisseling voor duurzame economische, sociale, milieu-, klimaat- en hulpbronnenefficiëntie - Aantal personen dat profiteert van advies, opleiding, kennisuitwisseling voor milieu- of klimaatgerelateerde prestaties - Aandeel van de grootvee-eenheden dat investeert in dierenwelzijn
<b>LEADER</b>	€ 8.800.000	- Aandeel van de plattelandsbevolking dat onder lokale ontwikkelingsstrategieën valt

		- Aandeel van de plattelandsbevolking dat profiteert van verbeterde toegang tot diensten en infrastructuur - Aantal personen dat wordt gedekt door ondersteunde projecten voor sociale inclusie
<b>Kennisverspreiding en informatie</b>	n.t.b. (voorstel hiervoor volgt in 2024)	- Aantal personen dat profiteert van advies, opleiding, kennisuitwisseling voor duurzame economische, sociale, milieu-, klimaat- en hulpbronnefficiëntie - Aantal in het AKIS geïntegreerde adviseurs (ten opzichte van het totale aantal landbouwers) - Aantal personen dat profiteert van advies, opleiding, kennisuitwisseling voor milieu- of klimaatgerelateerde prestaties
<b>Totaal budget EU+PZH</b>	€ 46.000.000	

### ***Hoofdplafonds en openstellingskalender 2023 en 2024***

Dit budget komt via subsidieopenstellingen beschikbaar. GS stelt hiervoor openstellingsbesluiten inclusief deelplafonds vast op basis van de Regeling Europese Landbouwsubsidies Zuid-Holland. PS stellen jaarlijks het hoofdplafond voor deze regeling vast.

#### Hoofdplafond 2023

Voor 2023 hebben PS een hoofdplafond vastgesteld van € 21 miljoen.

Dit hoofdplafond is het totaalbedrag waarvoor GS deelplafonds kan vaststellen voor openstellingsbesluiten van de verschillende GLB-NSP onderdelen. Dit hoofdplafond wordt bij nader inzien in 2023 niet volledig benut (. Reden hiervoor zijn beperkingen in ICT en capaciteit bij RVO. RVO is het betaalorgaan in Nederland voor het ministerie en 6 van de 12 provincies. RVO zorgt vanuit die rol voor het inregelen van de portalen van de openstellingen. Het ministerie en de provincies maken gezamenlijk met RVO een openstellingskalender. Uitgangspunt is om zo gelijktijdig en uniform mogelijk open te stellen, zodat de doelgroepen gelijk worden bediend en RVO de portalen voor de openstellingen zo effectief mogelijk kan inregelen.

#### Hoofdplafond 2024

Voor 2024 hebben PS een hoofdplafond vastgesteld van € 23 miljoen.

Plan is om het merendeel van de totaal beschikbare € 46 miljoen in 2024 open te stellen. Zie verderop de openstellingskalender. Met de Voorjaarsnota 2024 wordt een verhoging van het hoofdplafond aangevraagd.

Als lidstaat hebben we een opgave om de resultaten te behalen en de Europese middelen te besteden. De Europese middelen komen in jaarschijven vrij en moeten binnen 2 jaren worden gedeclareerd bij de EU. Door gezamenlijk met het ministerie en provincies in 2024 het merendeel open te stellen, vergroten we de kans dat we als Nederland de resultaten en declaraties gaan halen. Hierbij anticiperen we op de denkbare situatie dat een openstelling niet volledig wordt bevestigd en op mogelijke vrijval. Als we Europese middelen niet tijdig declareren, dan vallen ze vrij en zijn ze niet meer voor Nederland beschikbaar.

#### Openstellingskalender

Hieronder volgt de geplande openstellingskalender voor de jaren 2023 en 2024. De openstellingen voor 2025 worden in 2024 gepland. Voor 2024 moeten de verhoging van het hoofdplafond door PS en de openstellingsbesluiten door GS nog ter vastlegging worden voorgelegd.

<b>2023</b>		
<b>Onderdeel</b>	<b>Deelplafond</b>	<b>Periode</b>
Niet-productieve investeringen watersystemen	€ 6.000.000 (eerste openstelling voor 5 van de 6 waterschappen)	11/2023 – 01/2024
LEADER beheerkosten	€ 2.000.000 (€ 500.000 per LEADER gebied)	11/2023 – 12/2024
<b>Totaal deelplafonds 2023</b>	<b>€ 8.000.000</b>	
<b>Hoofdplafond 2023</b>	<b>€ 21.000.000</b>	
<b>Onbenut hoofdplafond 2023</b>	<b>€ 13.000.000</b>	

<b>2024</b>		
<b>Onderdeel</b>	<b>Deelplafond</b>	<b>Periode</b>
LEADER projecten	€ 8.800.000 (€ 2.200.000 per LEADER gebied)	4/2024 – 11/2027 (doorlopende openstelling)
Samenwerking voor innovaties	€ 8.000.000	6/2024 – 9/2024
Kennisverspreiding en informatie	N.t.b.	7/2024 – 10/2024
Niet-productieve investeringen op landbouwbedrijven	€ 7.600.000	9/2024 – 11/2024
Niet-productieve investeringen watersystemen (herhaling)	€ 2.000.000 (tweede openstelling voor 1 van de 6 waterschappen)	11/2024 – 01/2025
Productieve investeringen op landbouwbedrijven	€ 1.100.000 (tweede openstelling volgt in 2025) en € 1.200.000 voor jonge landbouwers (tweede openstelling volgt in 2025)	12/2024 - 2/2025
<b>Totaal deelplafonds 2024</b>	<b>€ 28.700.000</b>	
<b>Hoofdplafond 2024</b>	<b>€ 23.000.000</b>	
<b>Ophoging bij VJN 2024</b>	<b>+ € 5.700.000</b>	

#### Verdeling budget over projecten

De daadwerkelijke verdeling van het budget over projecten vindt plaats op basis van beoordeling van de subsidieaanvragen. In de openstellingsbesluiten worden hiervoor de criteria opgenomen, zoals effectiviteit (met betrekking tot de GLB-NSP doelen), urgentie, mate van innovatie en efficiëntie. Deze inhoudelijke beoordeling wordt uitgevoerd door selectiecomités die door GS worden ingesteld per openstelling. LEADER is hierin uitzonderlijk, aangezien in dit onderdeel subsidieaanvragen worden beoordeeld door de LEADER groepen.

De financiële beoordeling en EU-conformiteit worden bij alle onderdelen getoetst door RVO.

#### 4. Hoe wordt het budget verdeeld?

Zie 4

#### 5. Wat zijn resultaten en effecten tot nu toe?

Het Plattelandsontwikkelingsprogramma 3 (POP3 en verlenging POP3+) is de voorganger van het NSP waarmee in de periode van 2016 tot en met 2022 uitvoering is gegeven aan het GLN in Nederland.

Het POP3 stimuleert innovatieve en milieuvriendelijke landbouw, die tegelijk concurrerend is. Het POP3 biedt financiële steun en begeleiding aan verschillende projecten en initiatieven gericht op het verbeteren van (de leefbaarheid van) het platteland.

De doelen van het POP3 zijn:

- Innovatie, verduurzaming en concurrentiekracht
- Natuur en landschap
- Verbetering van de waterkwaliteit
- Verbetering van leefbaarheid en economie

Om deze doelen te bereiken bestaat het POP3 uit verschillende onderdelen, vergelijkbaar met die van het NSP. De onderdelen die in Zuid-Holland zijn uitgevoerd:

- Subsidie Kennisoverdracht duurzame innovaties landbouw
- Subsidie Fysieke investeringen duurzame innovaties landbouw en water
- Subsidie Jonge landbouwers
- Subsidie Biodiversiteit, natuur en landschap en hydrologische maatregelen PAS
- Subsidie Niet-productieve investeringen landbouw en water
- Subsidie Samenwerking voor innovaties landbouw en water
- Subsidie LEADER

Een belangrijk verschil met het NSP is dat het POP3 vanuit Europa voornamelijk wordt gestuurd op financiële voortgang, waar in het NSP ook wordt gestuurd op behalen van doelen en resultaten (d.m.v. de resultaatindicatoren). Dit betekent dat in het POP3 er voor GS meer flexibiliteit was om budget te schuiven tussen onderdelen.

Voor het POP3 en de aanvullende periode POP3+ was voor Zuid-Holland in totaal € 31.971.000 aan Europese middelen en ongeveer € 20.000.000 aan provinciale cofinanciering beschikbaar. Deze middelen zijn als volgt ingezet over de onderdelen (bedragen zijn gebaseerd op de subsidiebeschikkingen):

Onderdeel	Budget EU + PZH
<b>Kennisoverdracht duurzame innovaties landbouw</b>	€ 1.206.000
<b>Productieve investeringen landbouw (inclusief jonge landbouwers)</b>	€ 2.144.000 en € 3.280.000 voor jonge landbouwers
<b>Niet-productieve investeringen biodiversiteit, natuur en landschap</b>	€ 4.296.000
<b>Niet-productieve investeringen water</b>	€30.664.000

<b>Samenwerking voor innovaties</b>	€ 4.552.000
<b>LEADER</b>	€ 4.090.500
<b>Totaal budget EU+PZH</b>	€ 50.232.500

In 2022 hebben de laatste subsidieopenstellingen plaatsgevonden, waarmee het programma nu in een afrondende fase zit. Tot eind 2024 hebben projecteigenaren de tijd om de activiteiten af te ronden. In 2025 wordt het programma landelijk financieel afgesloten.

## 1.2 Subsidieregeling Groen (Srg)

### 1. Naam subsidie

Subsidieregeling Groen Zuid-Holland 2016 (Srg)

### 2. Wat is het doel van de subsidie en hoe draagt dit bij aan het provinciale landbouwbeleid?

Op grond van de Srg kunnen projectsubsidies worden verstrekt in kader van het Coalitieakkoord “Krachtig Zuid-Holland”, perspectief “natuurherstel en duurzame landbouw”, om activiteiten te stimuleren die bijdragen aan groenbeleving, biodiversiteit en agrarisch ondernemerschap.

De urgentie van een toekomstbestendige landbouw is de afgelopen jaren, mede door het Nationaal Plan Landelijk Gebied, sterkt toegenomen. In de Srg zijn hiervoor een aantal activiteiten benoemd waarvoor projectsubsidies kunnen worden aangevraagd.

De Srg bevat de volgende onderdelen die zijn gericht op de landbouw en op natuur in relatie tot de landbouw:

- **Subsidie Verduurzaming landbouw met agrarische structuurversterking**  
Subsidie voor planvorming voor verbetering van de kavelstructuur en de uitvoering van kavelruil. Kavelruil is hierbij geen doel op zich maar een middel in de verduurzaming van de landbouw.

De doelgroep van deze subsidie zijn agrarische ondernemers, samenwerkingsverbanden, stichtingen voor kavelruil, landbouworganisaties, natuur- en landschapsorganisaties, waterschappen en gemeenten

- **Subsidie Innovatieve Pilots Groene Cirkels**  
Subsidie voor een pilot gericht op innovatie op het gebied van biodiversiteit met de natuur als partner. Dit leidt tot verwerving van kennis over verduurzaming van de economie in combinatie met een aangename leefomgeving.

De doelgroep van deze subsidie zijn rechtspersonen die participeren binnen één van de Groene Cirkels, waarover met PZH een overeenkomst is gesloten.

- **Subsidie Initiatieven voor Vitale landbouw**

Subsidie voor het uitvoeren van een project ten behoeve van de verduurzaming van de grondgebonden landbouw en het voedselsysteem.  
Het gaat hierbij om bottum up initiatieven die bijdragen aan een vitale landbouw.

De subsidie kan aangevraagd worden door éénieder.

- **Subsidie Interbestuurlijk Programma Vitaal Platteland Gebiedsplan Zuid-Westelijke Delta en Gebiedsplan Hollands-Utrechtse Veenweiden**

Subsidie voor onderzoeksprojecten, experimenten of pilots. Het gaat onder andere om activiteiten gericht op volhoudbare landbouw.

De subsidie kan worden aangevraagd door publiekrechtelijke en privaatrechtelijk rechtspersonen.

- **Subsidie Waterinfiltratiesystemen en verduurzamingsmaatregelen in veenweidegebieden**  
Subsidie voor de aanleg en monitoring van waterinfiltratiesystemen in een veenweidegebied in combinatie met verduurzamingsmaatregelen

De subsidie kan worden aangevraagd door de penvoerder van een samenwerkingsverband.

- **Subsidie Landbouwadvis**

Subsidie voor adviesgesprekken aan individuele landbouwers over de omslag in hun bedrijfsvoering in verband met de transitie van de landbouwsector. Deze gesprekken zijn complementair aan de gebiedsprocessen in het kader van het NPLG.

De doelgroep van deze subsidie zijn landbouwers.

- **Verbeteren Leefgebied Boerenlandvogels**

Subsidie voor investeringen om het leefgebied van boerenlandvogels te verbeteren. Veel van de aanvragen worden gedaan door agrarische collectieven die bijvoorbeeld subsidie aanvragen voor zonnepompen om percelen plasdras te kunnen maken, of voor de aanleg van kruidenrijk grasland of akkerranden.

De doelgroep van deze subsidie zijn agrarische collectieven en terreinbeherende organisaties.

### 3. Wie is de doelgroep van de subsidie?

Zie 2.

### 4. Wat is het budget en voor welke periode?

Het hoofdplafond van de Srg wordt jaarlijks vastgesteld door PS.  
Op basis van dit hoofdplafond stellen GS deelplafonds vast per onderdeel.

Als hoofdplafond voor de uitvoering van de Srg is in de begroting 2023 een bedrag opgenomen van € 13.745.000.

In de begroting 2024 is als hoofdplafond voor de uitvoering van de Srg een bedrag opgenomen van € 5.215.000.



## 5. Hoe wordt het budget verdeeld?

Voor de afzonderlijke onderdelen van de regeling worden door Gedeputeerde Staten deelplafonds vastgesteld.

In de Srg is per subsidieonderdeel opgenomen hoe de subsidie wordt verdeeld. Dit is bij een aantal onderdelen op basis van beoordelingscriteria met daaraan gekoppeld een puntensystematiek en bij een aantal onderdelen is dit op volgorde van binnenkomst. Zie voor verder informatie de regeling: <https://lokaleregelgeving.overheid.nl/CVDR422145/21>

## 6. Wat zijn resultaten en effecten tot nu toe?

De resultaten en effecten worden regelmatig in kaart gebracht via de tweejaarlijkse beleidsevaluatie subsidies.

## 1.3 Interbestuurlijk Programma Vitaal Platteland

In Zuid-Holland bestaan er twee Interbestuurlijke Programma's Vitaal Platteland, één in de Zuidwestelijke Delta en één in de Hollands-Utrechtse Veenweiden. Beiden worden hieronder apart toegelicht.

### 1.3.1 Interbestuurlijk programma Vitaal Platteland Zuidwestelijke Delta

#### 1. Naam subsidie

Het Interbestuurlijk programma Vitaal Platteland Zuidwestelijke Delta (IBP-ZWD)

#### 2. Wat is het doel van de subsidie en hoe draagt dit bij aan het provinciale landbouwbeleid?

Het Interbestuurlijk programma Vitaal Platteland Zuidwestelijke Delta is een samenwerkingsprogramma op initiatief van vier overheden: Rijk, de provincies Zuid-Holland, Brabant en Zeeland en de gemeenten en waterschappen binnen deze drie provincies.

Het programma is gericht op brede (keten/ gebied) samenwerking op zoetwater, volhoudbare landbouw en nationale parken.

De doelen zijn:

- Interbestuurlijke en grensontkennende samenwerking
- De Zuidwestelijke Delta als internationaal toonbeeld van een volhoudbare, hoog-innovatieve en circulaire agrarische sector en voedselketen
- De Zuidwestelijke Delta als uniek natuur- en recreatiegebied.

Het programma wordt uitgevoerd binnen drie broedplaatsen:

- Broedplaats Volhoudbare Landbouw
- Broedplaats Zoet Water (en Landbouw)
- Broedplaats Genieten en Beleven

#### 2. Wie is de doelgroep van de subsidie?

De doelgroep is verschillend per broedplaats. In de broedplaats Volhoudbare landbouw is de doelgroep boeren, agrarische sector en keten.

### 3. Wat is het budget en voor welke periode?

Het budget is beschikbaar binnen de scope Zuidwestelijke Delta.

De uitvoeringsperiode van het programma loopt van januari 2021 tot en met december 2024.

De termijn om mogelijke subsidies in te dienen liep tot september 2023.

De totale begroting van het programma is ongeveer € 10 miljoen, waarvan een bijdrage van het Rijk van € 4.3 miljoen (SPUK).

De rijksmiddelen worden grotendeels ingezet middels de subsidieregeling voor het IBP VP en gedeeltelijk middels opdrachten.

De cofinanciering van de provincie Zuid-Holland bedraagt € 0,3 miljoen voor de programmaorganisatie en € 0,3 miljoen voor projecten.

Broedplaats	Bijdrage Rijk (SPUK)	Cofinanciering
Volhoudbare landbouw	€ 1.790.000	€ 1.790.000
Zoetwater (en landbouw)	€ 2.000.000	€ 2.000.000
Beleven en Genieten	€ 500.000	€ 500.000

### 4. Hoe wordt het budget verdeeld?

Het budget is verdeeld aan de hand van het aan het begin opgestelde programma, op basis waarvan de SPUK is toegekend door het Rijk. De verdeling van de subsidie vindt plaats per broedplaats. Bij grote tussentijdse wijzigingen in de verdeling van het budget worden deze overlegd binnen het Programmteam.

### 5. Wat zijn resultaten en effecten tot nu toe?

•

Met het programma is een netwerk opgebouwd bestaande uit 200+ boeren, 50+ keten, kennis en maatschappelijke partijen en 12 overheden.

Binnen de broedplaatsen zijn een diversiteit aan projecten in uitvoering of inmiddels afgerond.

- Broedplaats Volhoudbare landbouw: 6 bestaande projecten en 4 nieuwe projectaanvragen
- Broedplaats Zoetwater (en landbouw): 2 bestaande projecten
- Genieten en beleven van de Delta: 3 bestaande projecten en 2 nieuwe projectaanvragen

Onderstaande afbeelding geeft een overzicht.

## IBP projecten Landbouw in 2024



 <p><b>(Keten) Samenwerking en Innovatie</b></p> <ul style="list-style-type: none"><li>• Perspectief 2040</li><li>• Field lab Zuidwestelijke Delta</li><li>• Field Lab Regeneratief boeren</li></ul>		<p><b>Gewasdiverse teeltsystemen</b></p> <ul style="list-style-type: none"><li>• Innovatiegroepen Strokenteelt</li><li>• R&amp;D Regeneratief Boeren</li></ul>
 <p><b>Monitoring en KPI aanpak</b></p> <ul style="list-style-type: none"><li>• Biodiversiteitsmonitor Zuidwestelijke Delta</li><li>• BMA-Scenario doorrekening voor de Zuidwestelijke Delta</li></ul>		<p><b>Grondstofkringlopen</b></p> <ul style="list-style-type: none"><li>• Agricycling Zuidwestelijke Delta</li></ul>
 <p><b>Zoetwater beheer</b></p> <ul style="list-style-type: none"><li>• Project Livinglab Schouwenduivenland</li><li>• Zoetwater Goeree Overflakkee</li></ul> <p><b>Bodemkwaliteit en beheer</b></p> <ul style="list-style-type: none"><li>• Koolstofboeren Zuidwestelijke Delta</li><li>• Sensorisch landschap (eDNA)</li></ul>		<p><b>Biodiversiteit en omgeving</b></p> <ul style="list-style-type: none"><li>• Openbaar Groen en Landbouw</li><li>• Boeren en Biodiversiteit (PPS)</li></ul>

### 1.3.2 Interbestuurlijk programma Vitaal Platteland Hollands-Utrechtse Veenweiden

#### 1. Naam subsidie

Interbestuurlijk Programma Vitaal Platteland Hollands-Utrechtse Veenweiden (IBP-HUV)

#### 2. Wat is het doel van de subsidie en hoe draagt dit bij aan het provinciale landbouwbeleid?

Het Interbestuurlijk Programma (IBP) is een akkoord tussen het Rijk, het IPO, de VNG en de Unie van Waterschappen waarin afspraken zijn gemaakt om een aantal grote maatschappelijke opgaven aan te pakken. Een van deze opgaven is "Naar een vitaal platteland" en binnen deze opgave is het Hollands-Utrechts veenweidegebied een van de aandachtsgebieden. Een gebied vol uitdagingen. Het programma focust op het verkennen van een werkwijze waarbij gebiedspartijen samen alle aspecten van het probleem verkennen, en gezamenlijk oplossingen ontwerpen die tegemoetkomen aan de behoeften en wensen van alle partijen actief in en bij de veenpolder. In deze werkwijze staan gebiedsprocessen centraal. We hebben in het Hollands-Utrechtse veenweidegebied zeven veranderpilots gestart die via verschillende invalshoeken gebiedsgericht werken aan een verandering van het landgebruik, de wijze van landbouw en een sociale transitie gericht op een integrale polderaanpak. Provincie Zuid-Holland is penvoerder en coördinator van het IBP-VP-HUV.

#### 3. Wie is de doelgroep van de subsidie?

Overheden, agrariërs en andere actoren die een rol spelen in het mogelijk maken van de veranderpilots.

#### 4. Wat is het budget en voor welke periode?

De bijdrage van het Rijk (SPUK) is in totaal € 2.341.488 voor de periode van 2019 tot en met 2024.

De cofinanciering wordt geleverd door de verschillende deelnemende partijen, waaronder de provincie Zuid-Holland met een bijdrage van € 0,3 miljoen.

#### 5. Hoe wordt het budget verdeeld?

Het budget is verdeeld aan de hand van het aan het begin opgestelde programma, op basis waarvan de SPUK is toegekend door het Rijk. De verdeling van de subsidie vindt plaats per pilot. IBP-VP HUV is onder gebracht in de stuurgroep van de regiodeal bodemdaling Groene Hart. Grote wijzigingen in budgetverdeling worden daar voorgelegd.

## **6. Wat zijn resultaten en effecten tot nu toe?**

Tot nu toe heeft het programma gezorgd voor succesvolle polderprocessen, die nu grotendeels landen en overgaan in het ZH-PLG. Ook heeft het programma gezorgd voor methodiekontwikkeling voor polderprocessen.

## **1.4 Begrotingssubsidies aan gerichte partijen**

### **1. Naam subsidie**

Begrotingssubsidies worden opgenomen in de provinciale begroting, gericht voor één partij met een vastgesteld subsidieplafond.

Begrotingssubsidies worden verstrekt voor projecten die passen binnen bestaand beleid, maar waarvoor geen passende subsidieregeling bestaat.

Het kan gaan om een boekjaarsubsidie of een projectsubsidie:

- Een boekjaarsubsidie is een subsidie voor structurele activiteiten behorende bij de bedrijfsvoering.
- Een projectsubsidie is een subsidie voor een project met een duidelijke begin- en einddatum. Het project kan eenjarig of meerjarig zijn en gaat dus om specifieke aanvullende activiteiten naast de bedrijfsvoering.

### **2. Wat is het doel van de subsidie en hoe draagt dit bij aan het provinciale landbouwbeleid?**

De begrotingssubsidies die zijn gericht op de landbouw worden verstrekt op basis van beleidsdoelen uit het coalitieakkoord. In de periode van 2019 tot en met 2023 betrof dit beleidsdoel Toekomstbestendige Landbouw, dat onderdeel uitmaakte van beleidsambitie “Versterken natuur in Zuid-Holland”. Voor de nieuwe periode van 2023 tot en met 2027 betreft het beleidsdoel de transitie van de landbouw naar een lange termijn bestaansrecht voor boeren binnen draagkracht van het natuurlijk systeem, dat onderdeel uitmaakt van perspectief “Natuurherstel en duurzame landbouw”.

In de begroting is voor het betreffende beleidsdoel budget beschikbaar gesteld, dat gedeeltelijk wordt ingezet om via subsidies projecten te stimuleren die bijdragen aan de ambitie/het perspectief.

### **3. Wie is de doelgroep van de subsidie?**

In 2023 zijn totaal 15 projecten via begrotingssubsidie gesubsidieerd.

In 2024 is in totaal voor 6 projecten budget beschikbaar gesteld.

Het gaat om diverse pilotprojecten om onder andere bodemdaling tegen te gaan, het experimenteren met alternatieve teelten en de transitie naar vitale landbouw.

### **4. Wat is het budget en voor welke periode?**

In de begroting voor 2023 is voor begrotingssubsidies binnen de ambitie “Versterken natuur in Zuid-Holland” in totaal € 6.821.562 opgenomen.

In de begroting voor 2024 is voor begrotingssubsidies binnen het perspectief “Natuurherstel en duurzame landbouw” in totaal € 3.585.401 opgenomen.

#### **5. Hoe wordt het budget verdeeld?**

In de begroting is het budget over de verschillende projecten/aanvragers verdeeld.

#### **6. Wat zijn resultaten en effecten tot nu toe?**

Diverse pilotprojecten zijn gesubsidieerd door middel van een begrotingssubsidie. Het gaat om zeer diverse projecten.

In 2022 is een beleidsevaluatie uitgevoerd naar de subsidieverlening voor diverse pilotprojecten. Belangrijke conclusie was dat er veel kennis is en wordt ontwikkeld binnen deze pilotprojecten. Aandachtspunt is nog wel een goede kennisborging.

### **1.5 MKB innovatiestimulering Topsectoren Zuid-Holland (MIT Z-H)**

#### **1. Naam subsidie**

MKB innovatiestimulering Topsectoren Zuid-Holland (MIT Z-H). Het is een landelijke regeling die regionaal wordt uitgevoerd.

#### **2. Wat is het doel van de subsidie en hoe draagt dit bij aan het provinciale landbouwbeleid (4 maatregelen landbouw)?**

Het doel van de MIT regeling is het stimuleren van innovatie binnen het midden- en kleinbedrijf, waarbij zij aansluiting zoeken op de innovatiedoelstellingen van de Nederlandse topsectoren.

Een subsidieaanvraag moet bijdragen aan het stimuleren van innovatie op vijf centrale missies: Energietransitie, Circulaire Economie, Landbouw-Water-Voedsel, Gezondheid & Zorg, Veiligheid. Deze missies zijn de basis voor de Kennis- en Innovatieagenda's (KIA), het kader van de MIT regeling.

#### **3. Wat is het budget en voor welke periode?**

Het totale budget voor 2024 is € 10.000.000.

#### **4. Hoe wordt het budget verdeeld?**

Van het totale budget is 30% beschikbaar voor haalbaarheidsprojecten en 70% voor R&D samenwerkingsprojecten.

#### **5. Wat zijn resultaten en effecten tot nu toe?**

De MIT is recent geëvalueerd. De MIT regeling wordt gewaardeerd door het MKB en er is dan ook al jaren een grote overvraag. Het advies is de MIT te continueren, maar wel is het tijd voor groot onderhoud.