



BIJLAGE RUIMTELIJKE KWALITEIT

Kwaliteitskaart, lagen en richtpunten

Opbouw van de kwaliteitskaart

De kwaliteitskaart is voor de provincie een belangrijk instrument om ruimtelijke ontwikkelingen zodanig te sturen dat ze een bijdrage leveren aan de ruimtelijke kwaliteit. De kaart geeft een beschrijving van de gebiedskenmerken en kwaliteiten van Zuid-Holland, waar rekening mee gehouden dient te worden in de planvorming. De uitwerking hiervan op kaart is niet uitputtend, noch uitsluitend. De kaart biedt hiermee geen oplossingen, maar is een middel om vroeg in het planproces een integrale afweging te maken die de ruimtelijke kwaliteit ten goede komt. Het verbinden van nieuwe ontwikkelingen aan de bestaande gebiedskenmerken vormt hierbij uitgangspunt. De kaart biedt inzicht in de bestaande ruimtelijke kwaliteiten; het toevoegen van nieuwe kwaliteiten kan een verrijking zijn van de Zuid-Hollandse ruimte.

Ruimtelijke kwaliteit is het fysieke resultaat van menselijk handelen, natuurlijke processen en de wisselwerking daartussen. Een karakteristieke stadsrand, waar je via paden door in het buitengebied komt; een goed functionerend akkerbouwgebied omringd door begaanbare, bloemrijke dijken in de Hoeksche Waard; de afwisseling van water en veenlandschappen met bijzondere planten in de Nieuwkoopse Plassen; of een weg die mensen op een logische en snelle manier van A naar B brengt en een blik gunt op het omringende landschap. Zuid-Holland bestaat uit een scala aan gebieden en kenmerken. Om de verschillende waarden en kenmerken te kunnen benoemen en tot hun recht te laten komen, is gekozen voor een ordening in vier lagen:

1. Laag van de ondergrond
2. Laag van de cultuur- en natuurlandschappen
3. Laag van de stedelijke occupatie
4. Laag van de beleving

Al deze lagen hebben een relatie met elkaar. De laag van de ondergrond gaat over de grondslag van de provincie en de natuurlijke (landschapsvormende) processen. De laag van de cultuur- en natuurlandschappen behandelt de laag van het zichtbare landschap en (grondgebonden) nut. Deze laag is gevormd door eeuwenlang (agrarisch) gebruik door de mens. De stedelijke occupatie bestaat uit steden, dorpen en hun onderlinge netwerken. Tot slot gaat de belevingslaag over identiteit en (recreatieve) beleving.

Voor iedere plek is een aantal lagen van toepassing. Het is dan ook van belang die lagen en de bijbehorende richtpunten in samenhang te beschouwen. Kwaliteitskaart en richtpunten vormen een belangrijk en richtinggevend onderdeel van het handelingskader ruimtelijke kwaliteit. Ruimtelijke ontwikkelingen worden getypeerd als inpassing, aanpassing of transformatie.

Uitwerking van de kwaliteitskaart in lagen en richtpunten

In de hierna volgende tekst is de kwaliteitskaart vanuit de vier lagen uitgewerkt.

Voor alle vier de lagen zijn per laag de kenmerken benoemd en uitgewerkt in zogeheten richtpunten. Deze richtpunten benoemen en beschrijven (generiek voor Zuid-Holland en gebiedsspecifiek) puntsgewijs de bestaande kenmerken en waarden en de wijze waarop nieuwe ruimtelijke ontwikkelingen hiermee rekening kunnen houden. Bij ruimtelijke ontwikkelingen wordt verwacht dat deze kenmerken een rol spelen bij de overweging, de plaatsing en de vormgeving van het initiatief.

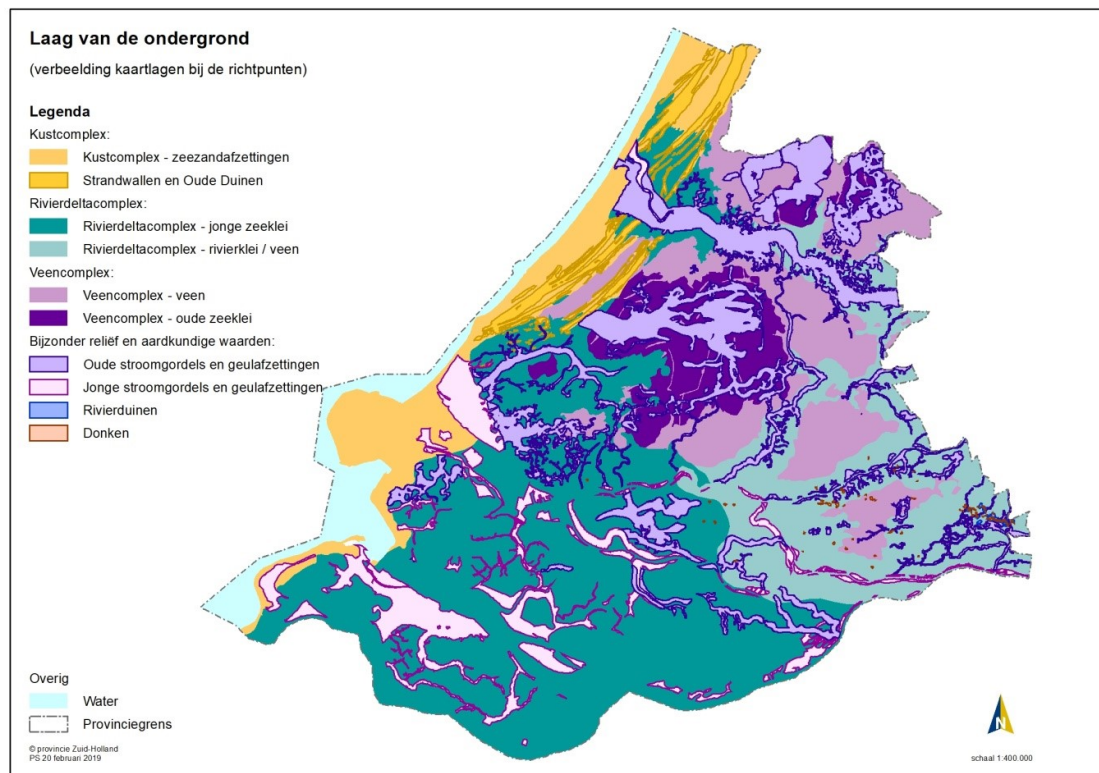
I Laag van de ondergrond

Deze laag gaat over de grondslag van de provincie en natuurlijke (landschapsvormende) processen. De laag bestaat uit de bodem, de geomorfologische kenmerken en het water. Binnen Zuid-Holland is daarbij grofweg een driedeling te maken tussen het complex van de kust (strand, duinen, strandwallen en strandvlakten), de natte veengronden en plassen ten oosten hiervan en de kleicomplexen en wateren van de delta. Ieder complex stelt zijn eigen eisen aan ontwikkelingen. Dit vraagt om een logische relatie tussen de ondergrond en het menselijk handelen.

Echt natuurlijke landschappen kent Zuid-Holland nauwelijks. Wel zijn de verschillen tussen de drie complexen nog steeds goed herkenbaar. Bij nieuwe ontwikkelingen wordt aandacht gevraagd voor aardkundige en archeologische waarden, (het gebruiken van) de bestaande bodem, reliëf en het watersysteem, de natuurlijke dynamiek en landschapsvormende processen, mede met het oog op het versterken van de toekomstwaarde van Zuid-Holland. Deze aandacht betaalt zich terug in een duurzame, veerkrachtige en robuuste provincie.

Binnen het watersysteem zijn de rivieren, de zeearmen en andere watergangen belangrijke dragende structuren. Op onderdelen vraagt dit systeem om herstel van natuurlijke dynamiek of aandacht voor veiligheid. Water bepaalt in hoge mate de landschappelijke identiteit van Zuid-Holland. Het beleefbaar en toegankelijk maken van dit water vergroot dan ook de recreatieve gebruikswaarde van de gehele provincie.

Deze laag draagt ook de sporen in zich van 7000 jaar bewoningsgeschiedenis en daarmee belangrijke archeologische waarden.



De volgende onderdelen zijn uitgelicht:

- Kustcomplex, met daaronder de natuurlijke duinen, het strand, strandwallen en strandvlakten
- Veencomplex, met daarin de diepe veenlagen en droogmakerijen
- Rivierdeltacomplex, met daarin de natuurlijke buitendijkse gebieden
- Bijzonder reliëf
- Water als structuurdrager en het watersysteem

Kustcomplex

Het kustlandschap is opgebouwd uit een opeenvolging van zee, strand, jonge duinen, strandvlakten en strandwallen parallel aan de kust. Deze langgerekte structuur is op twee plaatsen onderbroken: bij de monding van de Oude Rijn en bij de voormalige monding van de Maas. Veel strandwallen zijn in de loop van de tijd vergraven voor het zand of de bollenteelt, waardoor het kenmerkende reliëf is verdwenen. De duinen en het strand kennen een grote natuurlijke dynamiek en uitersten in omstandigheden: van droog en heet naar nat en koud of van zout naar zoet. Dit maakt het strand en de duinen ecologisch erg waardevol.

Richtpunten:

- Ontwikkelingen versterken en gebruiken waar mogelijk de natuurlijke dynamiek en omstandigheden van de kust (duinen, strand en voordelta/vooroever).
- Ontwikkelingen houden het verschil herkenbaar tussen “hoog en droog” en “laag en nat” en bouwen voort op de parallelle kuststructuur.
- Veiligheidsmaatregelen zijn mede gericht op het versterken van het natuurlijk kustkarakter.

Veencomplex

Een groot deel van Zuid-Holland bestaat uit veengronden met een hoge waterstand. Het veen kent een geringe draagkracht. Daarnaast vinden we hier een groot aantal bestaande en voormalige plassen. De voormalige plassen zijn drooggemalen en staan bekend als droogmakerijen. De ondergrond in deze droogmakerijen varieert van venig tot (oude zee)klei.

Veen

Binnen het veengebied is een aantal plekken waar in de ondergrond nog grote veenpakketten aanwezig zijn. Niet alleen zijn deze veenpakketten van bijzondere waarde, ook zijn deze gebieden zeer gevoelig voor bodemdaling.

Richtpunt:

- Ontwikkelingen in het veenlandschap dragen zorg voor behoud van het veen en zijn met name bij de diepe veenpakketten gericht op het beperken van de bodemdaling.

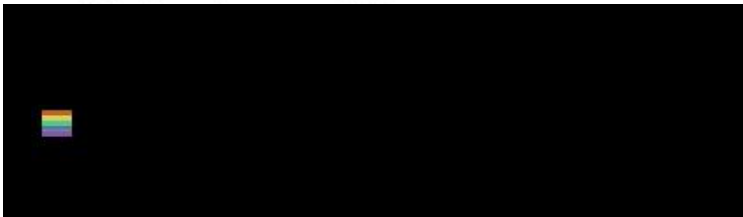
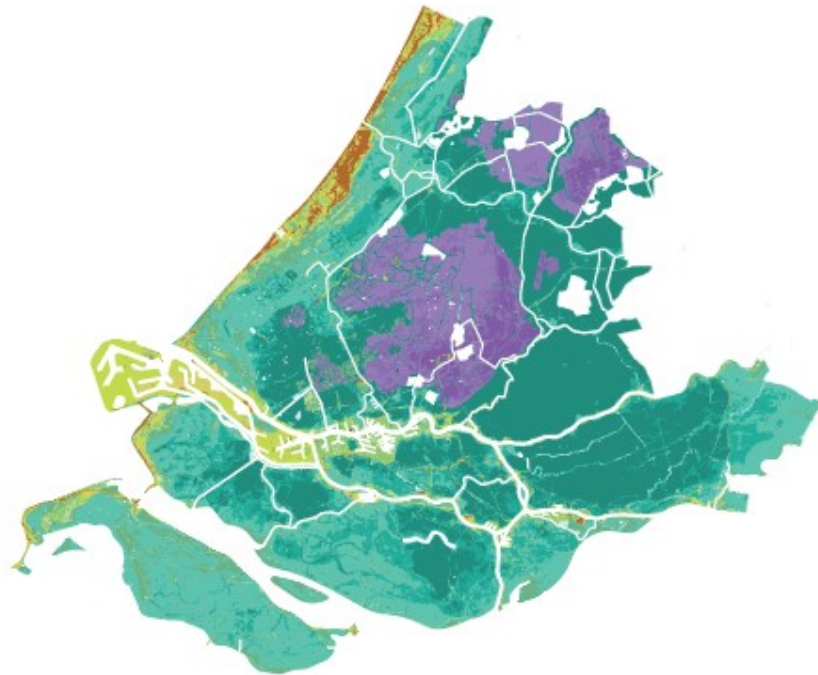
Oude Zeeklei

Zuid-Holland kent een aantal droogmakerijen waar (in de toekomst) verzilting optreedt en het waterbeheer steeds lastiger wordt. Bij grote diepte kan daarnaast een waterveiligheidsvraagstuk spelen. Zorgvuldige omgang met het watervraagstuk (kwalitatief en/ of kwantitatief) is in deze droogmakerijen van belang.

Richtpunt:

- Ontwikkelingen in droogmakerijen leveren een bijdrage aan een duurzame waterhuishouding.

HOOGTELIKKING



Rivierdeltacomplex

Zoals overal in Zuid-Holland heeft het water en het menselijk handelen grote invloed gehad op de geomorfologie van dit deel van de provincie. Het land in de delta is vergroot door aanleg van dijken rond droogvallende gronden.

Jonge zeeklei

De gronden in het deltacomplex bestaan overwegend uit kleigronden. Dit zijn voedselrijke, draagkrachtige gronden. De deltawateren zijn onderdeel van het deltacomplex. De estuariene dynamiek is een belangrijk natuurlijk gegeven. Nauw verbonden met de deltawateren zijn de niet ingepolderde, buitendijkse kleigronden. Dit betreft de slikken, (bekade) gorzen, grienden, wilgenbossen en de uiterwaarden langs de rivieren. Het zijn natuurlijke landschappen waar ruimte is voor dynamische processen.

Richtpunt:

- Ontwikkelingen dragen bij aan het behoud van ruimte voor dynamische natuurlijke processen en zoet-zoutovergangen in de Deltawateren en natuurlijke buitendijkse gebieden.

Riverklei en veen

De komgronden en oeverwalgebieden van het rivierengebied in Zuid-Holland zijn opgebouwd uit rivierklei en liggen vooral in het oosten van de provincie. Ze zijn vermengd met de veenondergrond. De oeverwallen vormen plaatselijk hogere/drogere delen binnen het veengebied. Dit is terug te zien in het landschap.

Richtpunt:

- Ontwikkelingen in het rivierengebied houden het verschil tussen komgronden en oeverwallen herkenbaar.

Water als structuurdrager

Het watersysteem beslaat zowel het oppervlakte- als het grondwater en is daarmee zeer bepalend voor het functioneren van de provincie in al haar facetten. Daarmee is het watersysteem ook medebepalend voor de ruimtelijke kwaliteit en vormt het een structuurdrager van de Zuid-Hollandse identiteit. Het water in Zuid-Holland kent vele verschijningsvormen: grote rivieren, deltawateren, (boezem)vaarten, kanalen, veenstroompjes, sloten en plassen. Dit water vertelt veel over de geschiedenis van Zuid-Holland en de kunde op het gebied van waterbeheersing. Wonen of recreëren op of langs dit water is een waarde voor veel inwoners en bezoekers. Over de belangrijkste vaarwegen worden mensen en goederen vervoerd. Ook natuurwaarden hangen nauw samen met de kwaliteit en kwantiteit van water.

Richtpunten:

- Ontwikkelingen houden rekening met hun invloed op het watersysteem als geheel en dragen bij aan een duurzame en zo eenvoudig mogelijke werking van dit systeem.
- Ontwikkelingen versterken de samenhang en continuïteit in het watersysteem als dragende ecologische en recreatieve structuur van Zuid-Holland. Ruimte voor natuurlijke dynamiek is hierbij een uitgangspunt.
- Ontwikkelingen dragen bij aan het verbeteren van de zichtbaarheid en toegankelijkheid van het oppervlaktewater.

Bijzonder reliëf en aardkundige waarden

Zuid-Holland is, uitgezonderd de duinen en de dijken, relatief plat. Binnen dit platte land is nog een aantal bijzondere, natuurlijke hoogteverschillen te vinden. Het betreft strandwallen in de kustzone, oude stroomruggen, kreken en geulafzettingen, rivierduinen met donken en oude bovenlanden met restveen. Vanwege de hogere ligging waren deze plekken aantrekkelijk voor (pre)historische bewoning. Het zijn vaak plekken van grote archeologische en aardkundige waarde. Behoud van dit reliëf houdt de leesbaarheid van de ontstaansgeschiedenis van het gebied in stand. Op de Kwaliteitskaart zijn de genoemde aardkundige structuren met archeologische waarde globaal aangegeven. Voor een gedetailleerd kaartbeeld: zie de Cultuurhistorische Atlas van Zuid-Holland (www.zuid-holland.nl/chs). De komgronden en oeverwalgebieden van het rivierengebied in Zuid-Holland zijn opgebouwd uit rivierklei en liggen vooral in het oosten van de provincie. Ze zijn vermengd met de veenondergrond. De oeverwallen vormen plaatselijk hogere/drogere delen binnen het veengebied. Dit is terug te zien in het landschap.

Richtpunten:

- Ontwikkelingen houden de onregelmatige patronen en het reliëf in het landschap herkenbaar en in stand.
- Waar mogelijk worden de archeologische waarden van deze structuren meer herkenbaar gemaakt bij nieuwe ruimtelijke ontwikkelingen

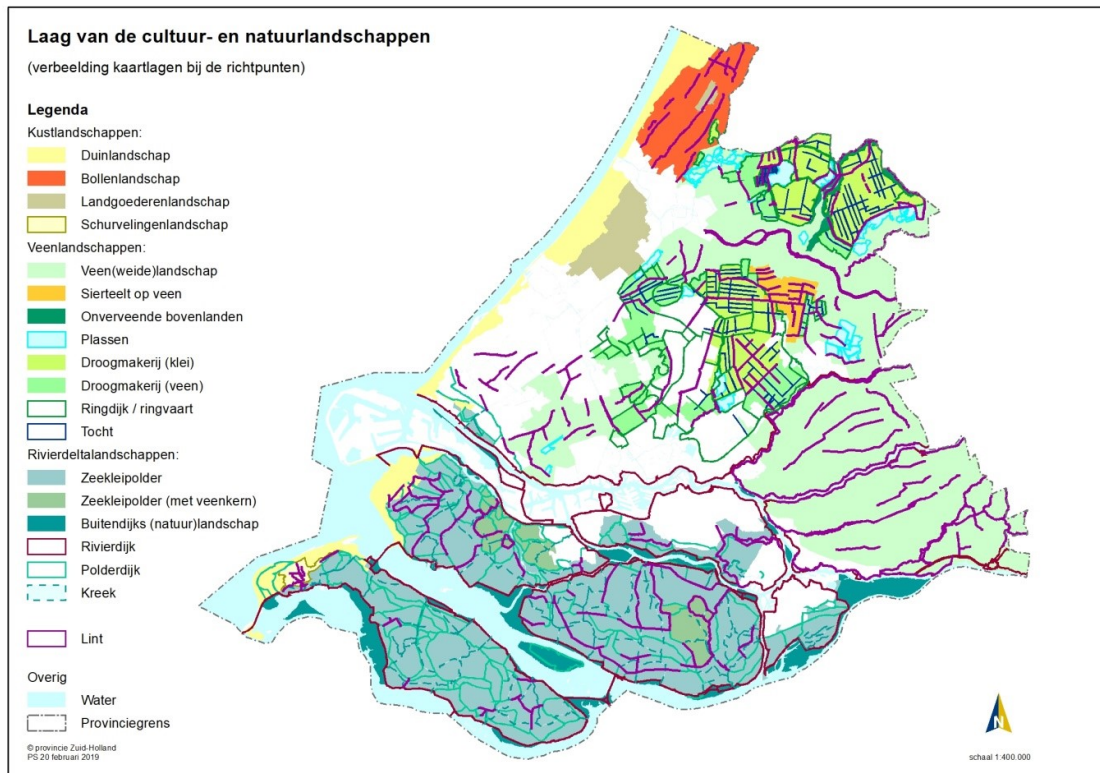
II Laag van de cultuur- en natuurlandschappen

De laag van de cultuurlandschappen is de laag van het zichtbare landschap en het (grondgebonden) nut. Het agrarisch landschap is beeldbepalend in het buitengebied van Zuid-Holland. Dicht bij de stad vinden we een veelheid aan verschillende cultuurlandschappen. Het weidse veenweidegebied met langgerekte kavels, de zeekleipolders met omringende dijken, de droogmakerijen met kenmerkende rechthoekige structuur. Het zijn allemaal voorbeelden waarbij vanuit een verschillende Ausgangssituatie (bodem, water, moment in de tijd) het land zo optimaal mogelijk is ingericht voor het landbouwkundig gebruik. Ook in de toekomst blijft het agrarisch gebruik een belangrijke drager voor de ruimtelijke kwaliteit in het buitengebied. Er is binnen de voorwaarden vanuit ruimtelijke kwaliteit ook ruimte voor andere (economische) activiteiten. De combinatie van gebruikswaarde en belevingswaarde staat hier centraal.

Naast de cultuurlandschappen worden delen van de provincie gekenmerkt door natuurlandschappen. Deze gebieden kennen geen agrarisch gebruik en hebben een (relatief) natuurlijk karakter. Deze diversiteit aan landschapstypen wordt als een belangrijke kracht van Zuid-Holland beschouwd. Voorkomen moet worden dat de verschillen langzaamaan verdwijnen. Bij nieuwe ontwikkelingen wordt aandacht gevraagd voor de kenmerken en waarden van de verschillende landschapstypen in de provincie. Schaalvergroting of verbreding in de landbouw moet gepaard gaan met het voortbouwen op de karakteristieke structuren van de diverse landschappen. In een droogmakerij is er ruimte voor grootschalige, moderne bedrijven op gepaste afstand van elkaar. In een veenweidegebied is een nieuw agrarisch bedrijf alleen passend in ruilverkavelingslinten en zal het rekening moeten houden met hoge waterstanden en smalle kavels. In een natuurlijk landschap wordt het gebruik en beheer afgestemd op de aanwezige natuurlijke factoren en draagkracht. De provincie zet dan ook in op het versterken en gebruiken van de verschillen tussen kust-, veen(weide)- en deltarivierenlandschap.

De volgende onderdelen worden nader toegelicht:

- Kustlandschappen:
 - Strand- en duinlandschap
 - Bollenlandschap
 - Landgoederenlandschap
 - Schurvelingenlandschap
- Veenlandschappen:
 - Veenweidelandschap
 - Sierteelt op veen
 - Onverveende bovenlanden
 - Plassen
 - Droogmakerijenlandschap
 - Droogmakerijen(klei)
 - Droogmakerijen (veen)
- Rivierdeltalandschappen:
 - Zeekleipolderlandschap
 - Zeekleipolders
 - Zeekleipolders met veenkern
 - Rivierdijken
 - Buitendijks natuurlandschap
- Linten



Kustlandschappen

Strand- en duinlandschap

Dit is een reliëfrijk, overwegend niet gecultiveerd, zandlandschap van strand en jonge duinen met hoge natuur- en recreatiewaarden. Natuurlijke processen als verstuiving, vernatting en bosvorming zijn duidelijk zichtbaar door de voortdurende dynamiek van zand, golven en wind. Duingebieden worden afgewisseld door grote en kleine badplaatsen en havens. Het gebied is van belang voor de waterveiligheid en drinkwatervoorziening. De kust is een aantrekkelijke plek om te recreëren. Gedurende het strandseizoen kenmerkt het strand zich door een afwisseling van (drukke) strandopgangen en boulevards, waar strandtenten en strandhuisjes vaak het beeld bepalen, naar zeer rustige stranden zonder bebouwing. Dit contrast en deze diversiteit zijn kwaliteiten van het strand als belangrijke openbare en recreatieve ruimte van Zuid-Holland. Het is van groot belang om in de directe nabijheid van de stad plekken te weten waar rust en openheid het beeld bepalen.

Richtpunt:

- Ontwikkelingen dragen bij aan of versterken de bijzondere landschappelijke en natuurlijke kwaliteit van het strand en de duinen.
- Ontwikkelingen dragen zorg voor het behoud van het openbare karakter en de afwisseling in de belevingskwaliteit (van druk naar rustig) langs de kust van Zuid-Holland. Nieuwe strandbebouwing voor verblijfsrecreatie nabij duingebied op rustige stranden is daarmee niet toegestaan.

Schurvelingenlandschap

Het schurvelingenlandschap ligt ten westen en noorden van Ouddorp. Het is gevormd in de middeleeuwen door het uitgraven en ontginnen van het oorspronkelijke duinlandschap. Hierdoor ontstonden akkertjes (haaymeten), omgeven door zandwallen (schurvelingen). In veel gevallen zijn de schurvelingen in de 19e en 20e eeuw opgehoogd toen de tussengelegen akkers verder werden uitgegraven voor een beter grondwaterpeil. De nieuwere zandwallen zijn 2 tot 4 meter hoog en begroeid met houtachtige elementen zoals eik, iep en brem. De hoogte van de beplante wallen in verhouding tot de afmetingen van de kleinschalige open akkers maken van de akkers een soort kamers. Het schurvelingenlandschap is sterk verweven met de lintenstructuur in en rondom Ouddorp. Het huidige gebruik van de kleinschalige kavels is afwisselend (agrarisch, wonen, tuinen, etcetera). Uitbouwen / versterken van het schurvelingenpatroon kan als basis dienen voor nieuwe ontwikkelingen.

Richtpunten:

- Behoud en versterking van het afwisselende en kleinschalige karakter van het landschap door behoud en herstel van de wallen (met begroeiing) en herkenbaar houden van de open en groene kamers.
- Nieuwe ontwikkelingen dienen te passen binnen de kleinschalige structuur van het landschap.

Bollenlandschap

Het bollenlandschap is ontstaan door het vergraven van oude duinen en strandwallen en de aanleg van een fijnmazig vaartenstelsel ten behoeve van de bollenteelt. Kenmerkend is de afwisseling van kleurrijke bollenvelden (seizoensgebonden), verspreide bebouwing en begroeiing, vaarten en sloten. Bijzonder zijn de (restanten van) landgoederen en oude duinen. De ruimtelijke structuur wordt bepaald door een afwisseling van parallel aan de kustlijn gelegen open en verdichte zones.

De kwaliteit en herkenbaarheid van dit landschap komen steeds verder onder druk door toenemende bedrijfsbebouwing en verstedelijking die niet geënt is op een samenhangende en herkenbare ruimtelijke structuur. Mede door intensivering van de bollenteelt raakt het gebied daarmee steeds verder versnipperd. Het zicht op de bollenvelden wordt door bebouwing steeds meer beperkt. Dit betekent dat een ontwikkeling bijdraagt aan een samenhangende en herkenbare ruimtelijke structuur, op een logische plek in deze structuur ligt en toekomstbestendig is. Opgave hierbij is om de intensivering in de landbouw en de verstedelijking te koppelen aan een versterking van de landschappelijke structuur.

Richtpunten:

- Ontwikkelingen dragen bij aan het contrast tussen de open en nog gave strandvlakten en de voor de bollenteelt in cultuur genomen (afgezande) oude duinen en strandwallen.
- Verdichting vindt plaats in reeds bestaande verdichte zones.
- Ontwikkelingen dragen bij aan behoud en versterking van het zicht op de bollenvelden en de aantrekkelijkheid van het bollenlandschap.

Landgoederenlandschap

Herkenbaar en afwisselend patroon van historische buitenplaatsen en landgoederen, volgroeide bossen en open ruimtes met nog deels een agrarische functie. Hier is de landschapsgradiënt van duin naar veen nog herkenbaar terug te vinden. Deze gebieden hebben een hoge recreatieve en cultuurhistorische waarde. Het inpassen van nieuwe gebruiksfuncties dient dan ook met grote zorgvuldigheid te gebeuren.

Richtpunten:

- Ontwikkelingen dragen bij aan het vergroten van de herkenbaarheid van het landgoederenlandschap als samenhangend geheel.
- Ontwikkelingen dragen bij aan versterking van de afwisseling tussen beboste strandwallen met landgoederen en buitenplaatsen en open strandvlakten.
- Ontwikkelingen dragen bij aan de verbetering van de kwaliteit van het ensemble van het landhuis, bijgebouw, tuin en park en de herkenbaarheid van het landgoed in het landschap.

Veenlandschappen

Veen(weide)landschap

De structuur in de veengebieden is sterk bepaald door de rivieren en veenstromen, de op enige afstand daarvan aangelegde weteringen en andere ontginningsbasissen. Loodrecht daarop staan de (regelmatige) verkavelingspatronen. Het landschap is tussen deze structuren weids met lange zichtlijnen. Andere kenmerken zijn de smalle kavels, vele sloten met hoog waterpeil en overwegend grasland als bodemgebruik. Het agrarisch gebruik overheerst. Belangrijke kenmerken van het veenweidegebied zijn het contrast tussen (meer verdichte) hooggelegen boezems, linten en bovenlanden en het uitgestrekte, ingeklonken veen (open gebied). Veenstromen, dijken en kades vormen landschappelijke structuurdragers en begrenzen de (open) poldereenheden. Het gebruik richt zich op behoud van de maat van de poldereenheden, het verkavelingspatroon, de beplanting, de kades en dijken en de zichtbaarheid van water in de vorm van sloten, weteringen en boezems. Een duurzaam gebruik en eigenaarschap van het veen(weide)gebied is van belang. Het maken van nieuwe (agrarische) natuurlandschappen met een (extensieve) recreatieve functie behoort daarbij tot de mogelijkheid.

In het oosten van de provincie is het veengebied vermengd met oeverwallen en kommen van het rivierenlandschap. In delen is het voor de oeverwallen kenmerkende fruitteelt aanwezig. De kommen zijn grootschalig met regelmatige (cope)verkaveling, maar gaan al snel over in het veenweidelandschap. Deze overgangen zijn nauwelijks tot niet zichtbaar en staan dan ook niet op kaart.

Richtpunten:

- Bewaren diversiteit aan verkavelingspatronen. Lengtesloten zijn beeldbepalend en worden behouden.
- Ontwikkelingen houden rekening met het behoud van kenmerkende landschapselementen
- Ontwikkelingen dragen bij aan behoud van de maat en weidsheid van de poldereenheden
- Nieuwe bebouwing en bouwwerken worden geplaatst binnen de bestaande structuren/ linten en niet in de veenweidepolders.
- Nieuwe agrarische bedrijven liggen aan bestaande ruilverkavelingslinten of op een zeer goed bereikbare locatie voor zwaar verkeer. Ze vormen visuele eilanden in het veenweidelandschap door stevige, passende beplanting en een ligging op ruime afstand van elkaar.

Sierteelt op veen

Kleinschalig besloten landschap met boom- en sierteelt. Door intensivering van de sierteelt verandert het gebied. Er is een toename van kassen en steeds meer sloten worden gedempt. De uitdaging zit in de combinatie van een rendabele bedrijfsvoering voor de sierteelt met respect voor de gebiedseigen karakteristieken. Belangrijke kenmerken van dit gebied zijn de structurerende watergangen (ofwel zichtsloten), windakkers en doorzichten, kavelrichting en –structuur, waarbij de ontginningslinten nog steeds herkenbaar zijn als lint. Nieuwe ontwikkelingen dragen bij aan het contrast tussen het besloten,

kleinschalige karakter van de sierteelt enerzijds en het omliggende open veenweidelandschap anderzijds. Schaalvergroting wordt gebaseerd op de historische copeverkaveling.

Richtpunten:

- De structurerende watergangen (zichtsloten) worden niet gedempt en resterende windakkers blijven behouden.
- Schaalvergroting wordt gebaseerd op de historische copeverkaveling.
- Ontwikkelingen in de rand van het sierteeltgebied dragen bij aan goede overgangskwaliteit naar het omliggend veenweide- en droogmakerijenlandschap.

Onverveende bovenlanden

Een bovenland is een smalle strook onvergraven veengrond aan weerszijden van een veenstroom of wetering, met een scherpe overgang naar de aangrenzende droogmakerijen. Als het ware een herinnering aan het oude veenlandschap te midden van het nieuwere landschap. De bovenlanden kennen een kleinschalig en relatief besloten en groen karakter. Bebouwing en erfbeplanting bepalen het beeld net als menging van veel verschillende functies. De diversiteit en het multifunctionele karakter zijn kenmerken van de linten. Ruimtelijke verdichting is mogelijk als dit bijdraagt aan het groene karakter van de bovenlanden en geen tot nauwelijks verkeersaantrekkende werking heeft.

Richtpunt:

- Ontwikkelingen dragen bij aan de contrasten tussen het (oude) bovenland (hooggelegen, besloten, kleinschalig karakter) en de aangrenzende droogmakerijen (laaggelegen, grootschalig, weids).

Plassen

Kenmerkende onderdelen van het natte veenlandschap zijn de plassen. Voor een deel natuurlijk ontstaan, voor een ander deel het gevolg van turfwinning in het verleden. Daarbij is soms het oude ontginningspatroon nog zichtbaar in de legakkers en petgaten (Nieuwkoopse Plassen), soms zijn echter na de turfwinning door de werking van wind en water grote plassen ontstaan. De plassen in het veenlandschap zijn daarmee als cultuurlandschap én als natuurlandschap te beschouwen. Ze hebben belangrijke ecologische, recreatieve en toeristische kwaliteiten en spelen een rol in de waterhuishouding van het veenlandschap.

Richtpunt:

- Ontwikkelingen in of nabij de plassen dragen bij aan de ecologische, recreatieve, cultuurhistorische en waterhuishoudkundige kwaliteiten van de plassen en hun omgeving.

Droogmakerijenlandschap

Droogmakerijen (klei en veen)

Droogmakerijen zijn ontstaan uit natuurlijke meren en uit verveningen. Ze hebben een duidelijke begrenzing door een ringdijk, ringvaart of oude hoge oeverlanden. Het landschap is visueel open (tenzij het is verstedelijkt), grootschalig en ligt gemiddeld enkele meters lager dan de omgeving. De droogmakerij kent een aangelegd watersysteem met hoofdtochten, gemaal en een regelmatige basisverkaveling. Ontginningsboerderijen liggen op regelmatige afstand langs de ontginningsweg. Elke droogmakerij heeft haar eigen ordening en maat; kavelgrootte en lengte-breedte-verhouding zijn uniek. Deze typerende opbouw is bepalend voor de manier van inpassing van nieuwe ontwikkelingen.

In sommige gebieden is de (historische) relatie tussen droogmakerij en molengang (toentertijd om diepere plassen droog te malen) nog herkenbaar. Dit zijn bijzondere elementen in het Zuid-Hollandse landschap.

Droogmakerijen (veen)

Een aantal droogmakerijen is niet geheel uitgeveend. Ten opzichte van de droogmakerij met klei als ondergrond is de droogmakerij met veen in de ondergrond waterrijker, vaak kleinschaliger (vooral de kavelmaat) van opzet en is de bodem minder draagkrachtig. Dit is terug te zien in het gebruik en het beeld van de droogmakerijen.

Richtpunten:

Droogmakerijen (klei en veen):

- De droogmakerij blijft als eenheid herkenbaar door het beleefbaar houden van de randen (ringdijk of -vaart) en het hoogteverschil tussen laaggelegen droogmakerij en omliggend land.
- Behoud van de (ring)dijk en/of vaart als herkenbare landschappelijke structuurdrager en begrenzing van de droogmakerijpolders.

Droogmakerijen (klei):

- Nieuwe ontwikkelingen in de droogmakerij worden vormgegeven als eigentijdse objecten aan de ontginningslijnen, passend bij de schaal en het patroon van de rechthoekige verkaveling, met strakke groene omzoming en behoud van ruime doorzichten.

Droogmakerijen (veen):

- Bewaren verkavelingspatroon. Lengtesloten zijn beeldbepalend en worden behouden.
- Behoud van maat en weidsheid van de poldereenheden. Eventuele nieuwe bebouwing en bouwwerken worden geplaatst binnen de bestaande structuren/ linten en niet in de veenweidepolders.

Rivierdeltalandschappen

Eilanden en (voormalige) zeearmen

Een aantal Zuid-Hollandse eilanden kent nog steeds een eilandkarakter: omlijst door deltawateren met beperkte verbindingen met de andere eilanden of het vasteland. Ze zijn gelegen in de luwte van de Randstad en vormen landschappelijk een geheel met Zeeland. IJsselmonde en het Eiland van Dordrecht zijn daarentegen meer onderdeel van het stedelijk netwerk. De drie eilanden Goeree-Overflakkee, Hoeksche Waard en Voorne-Putten hebben elk een eigen karakter. Dit karakter wordt mede gevormd door de verschillen in afstand tot en de verbinding met het stedelijk gebied, de landschappelijke opbouw van de eilanden zelf en de aard van het omringende water. Versterken van het deltakarakter en vergroten van de diversiteit van karakters van de eilanden draagt bij aan het behoud van diversiteit in de Delta. Een opgave is het om de recreatieve gebruikswaarde van de eilanden te vergroten in combinatie met een gebiedsspecifieke, in de omgeving passende inrichting. Ontwikkelingen aan de rand van de eilanden dienen bij te dragen aan het versterken van het stoere deltakarakter en passen bij de maat en schaal van dijk en open wateren. Ontwikkelingen worden benaderd in het licht van het eiland als geheel, waarbij bijvoorbeeld in Voorne-Putten en Hoeksche Waard een duidelijk verschil zit tussen de 'dynamische' noordrand en het 'luwe' zuiden.

Zeekleipolderlandschap

Zeekleipolders

Een zeekleipolder is qua oorsprong een ronde opwaspolder (oorspronkelijk opgeslibde en daarna ingepolderde eilandjes in getijdenwater) of langgerekte aanwaspolder (aangeslibd en ingepolderd land tegen bestaande polders) en daarna omgeven door dijken. De kreken in deze polders (herkenbaar door microreliëf en een kronkelige loop) en beplante dijken zijn belangrijke structurerende elementen. Er is een grote mate van openheid met contrasten tussen buitendijkse natuur en strak verkavelde agrarische polders. De dorpen liggen als compacte kernen in het landschap, veelal op het kruispunt van een dijk en een kreek aan de rand van een polder. Overige bebouwing ligt langs de dijken en spaarzaam in de polders zelf. Kenmerkende contrasten tussen de regelmatige patronen in de polder van wegen en verkaveling en de kronkelige kreken. Havenkanalen vormen plaatselijk bijzondere elementen, waarbij ontwikkelingen langs de kanalen de ruimtelijke en recreatieve relatie tussen dorp en open water versterken.

Zeekleipolders met veenkern

Temidden van de zeekleipolders liggen ingedijkte 'restanten' van het oude veenlandschap. Kenmerkend zijn het kleinschalig dijkenpatroon en de relatief onregelmatige verkaveling. Dit zijn veelal de eerste bedijkte polders van de (noordelijke) eilanden. Veenrestanten bepalen het beeld.

Richtpunten

Zeekleipolders algemeen:

- Ontwikkelingen dragen bij aan het versterken van de karakteristieke kenmerken van de eilanden en de verschillen daartussen.
- Ontwikkelingen aan de rand van de eilanden passen bij de maat en schaal van de dijk en de deltawateren.
- Herkenbaar houden van het patroon van (ronde) opwas- en (langgerekte) aanwaspolders door behouden en versterken van de (beplante) dijk als herkenbare landschappelijke structuurdrager in contrast met de grootschalig, open polder.
- Versterken van de kreek als herkenbare landschappelijke structuurdrager van het zeekleilandschap.
- Bebouwing concentreert zich in of bij compacte kernen, niet in het open middengebied van de polders.
- Behoud van het contrast tussen de binnendijkse akkerbouwpolders en buitendijkse natuur.

Zeekleipolders met veenkern:

- Ontwikkelingen dragen bij aan het herkenbaar houden van het kleinschalige dijkenpatroon en de relatief onregelmatige verkaveling.

Rivierdijken

De dijken zijn lijnvormige, herkenbare structuurdragers in het landschap met als primaire functie het keren van water. De dijken worden periodiek aangepast aan de dan geldende veiligheidsnormen. Met name in het veengebied is er sprake van dichte lintbebouwing op of aan de dijk. Het doorgaand profiel van de dijk is een belangrijk uitgangspunt. Dit draagt bij aan het herkenbaar houden en begrijpbaar houden van de dijk. Het ritme langs de dijk met afritten, bebouwing, afwisselend open-dicht etc. kan houvast geven voor het plaatsen en vormgeven van nieuwe ontwikkelingen, evenals het dwarsprofiel van de dijk en bijbehorende bebouwing. Indien mogelijk worden recreatieve routes gekoppeld aan het water en/of de dijk.

Richtpunten:

- Behoud van maat en weidsheid van de poldereenheden. Eventuele nieuwe bebouwing en bouwwerken worden geplaatst binnen het bestaande dijklint en niet in de veenweidepolders.
- Behouden van de doorzichten vanaf de dijk op het achterliggende landschap.
- Ontwikkelingen dragen bij aan behoud of herstel van de openbaarheid van oevers.

Buitendijks natuurlandschap

Dit betreft de slikken, (bekade) gorzen, grienden, wilgenbossen en de uiterwaarden langs de rivieren. Het zijn natuurlijke landschappen waar ruimte is voor dynamische processen. Waar mogelijk kan de recreatieve toegankelijkheid van deze gebieden vergroot worden. Versterken van het contrast in de mate van natuurlijkheid tussen binnen- en Buitendijks gebied.

Richtpunten:

- Behoud of vergroten van ruimte voor dynamische natuurlijke processen, waterstanden en zoet-zoutovergangen.
- Ontwikkelingen dragen bij aan het behouden of versterken van het contrast in natuurlijkheid tussen binnen- en buitendijks gebied.

Linten

Linten zijn lineaire, aangesloten bebouwing langs wegen, waterwegen of dijken met een sterke relatie met het omliggende landschap. Ze bepalen mede de kenmerken van het landschap en zijn daarvan niet los te zien. Om die reden worden linten beschouwd als onderdeel van de tweede laag. Op kaart zijn zowel de linten buiten als binnen het stedelijk gebied aangegeven. De linten binnen het stedelijk gebied zijn met name opgenomen om de relatie met het lint in het buitengebied aan te geven.

Er kunnen verschillende typen linten onderscheiden worden.

1. *Dijklint*: De bebouwing staat op of tegen de dijk. Er is weinig ruimte voor nieuwe bebouwing.
2. *Polderlint*: De bebouwing ligt op één niveau met de omgeving. Dit biedt ruimte voor plaatselijke verbreding van het profiel door differentiatie in kaveldiepte. Er liggen hier kansen voor ontwikkeling, mits rekening wordt gehouden met de overige karakteristieken van het lint.
3. *Boerenervenlint* (niet opgenomen op kaart): het lint als kralensnoer van losse boerderijen met hun erven wordt in stand gehouden, verdere verdichting van dit type lint verstoort de kenmerkende openheid van het landschap en kan alleen daar waar zeer ruime doorzichten bewaard blijven. Met name kenmerkend voor droogmakerijen, zeekleipolders en ruilverkavelingslinten. Boerenerven zelf kunnen uitbreiden, onder de voorwaarde dat dit aansluit bij de karakteristieke erfindeling met een landelijke uitstraling en dient ter ondersteuning van de (verbrede) functie van het landbouwbedrijf.

Linten blijven linten als onderscheidende bebouwingsvorm in het gebied. Bij nieuwe ontwikkelingen zijn de huidige korrel, profiel, transparantie en respect voor historische gaafheid van een lint richtinggevend. Aansluiten bij de huidige korrel betekent, dat bij een lint met grootschalige bebouwing, grote loodsen of schuren inpasbaar zijn, maar bij een lint met kleinschalige bebouwing niet. Bestaand dwarsprofiel richtinggevend betekent het in stand houden van het bestaande wegprofiel (breedte, beplanting en berm), aansluiten bij de bestaande afstand van bebouwing tot de weg, (a)symmetrie van het lint, diepte van de (bouw)kavels en dergelijke. Om het lint transparant te houden, dienen doorzichten vanaf de weg naar het achterliggende landschap intact te blijven. Respect voor historische gaafheid van het lint tenslotte, houdt in dat bij nieuwe ontwikkelingen rekening gehouden wordt met cultuurhistorische kwaliteiten van zowel het lint als geheel, als van de individuele

bebouwing. Bestaande linten kunnen worden verlengd met inachtneming van bovenstaande uitgangspunten voor een lint, als dit bijdraagt aan de leesbaarheid van het landschap en dit de (verdere) verdichting en verdikking van hetzelfde lint voorkomt.

De gebiedsprofielen ruimtelijke kwaliteit maken een verdere onderverdeling in linten en bieden een handreiking voor het omgaan met nieuwe bebouwing ter plaatse.

Richtpunten:

- Linten blijven linten als onderscheidende bebouwingsvorm in het gebied.
- Linten behouden hun lineaire karakter, waarbij de achterzijde van de bebouwing een direct contact met het landschap heeft en de voorzijde aan de openbare weg of waterloop grenst.
- Bij nieuwe ontwikkelingen zijn de huidige korrel, profiel, transparantie en respect voor historische gaafheid van een lint richtinggevend.
- Bij grootschalige ontwikkelingen blijft het lint herkenbaar als bebouwingsvorm. Dit betekent dat op gepaste afstand van het lint gebouwd wordt, waarbij het landschap, het lint en de nieuwe ontwikkeling bepalend zijn voor deze afstand. Het lint behoudt zijn eigen gezicht.

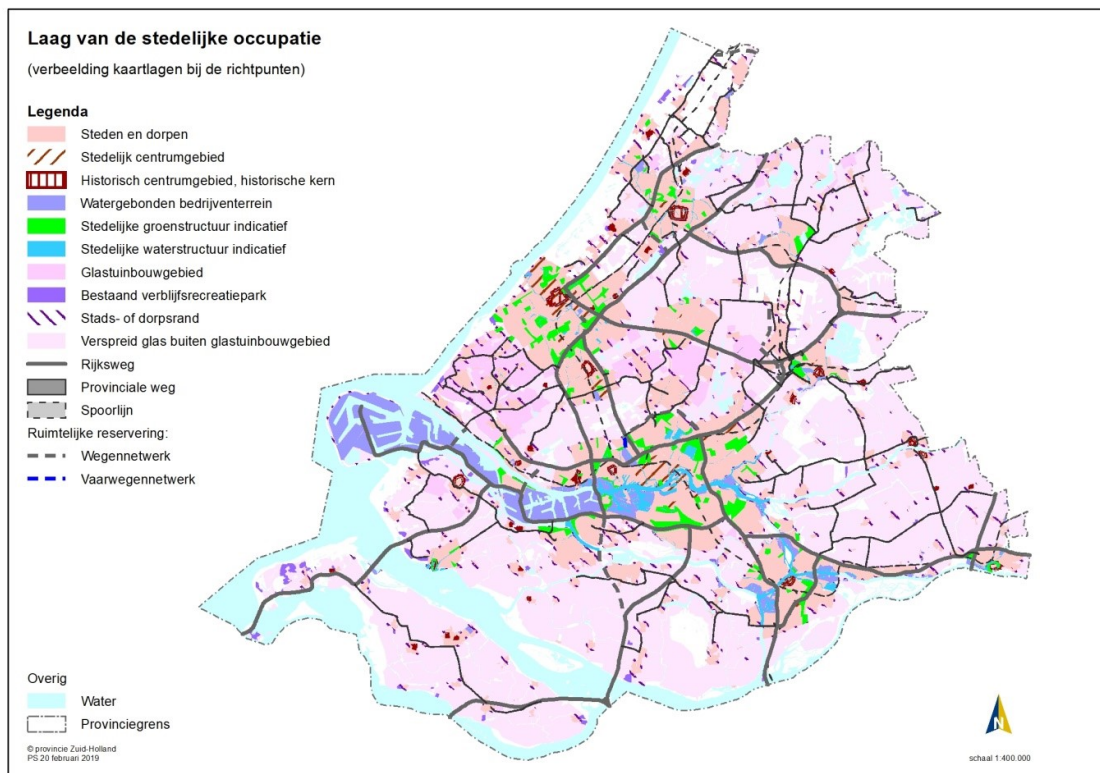
III Laag van de stedelijke occupatie

Deze laag bestaat uit het bebouwde gebied (steden en dorpen) en de doorlopende netwerken van wegen, vaarwegen, spoor en groen. Zuid-Holland is een dynamisch gebied met een veelheid aan steden en dorpen. Steden en dorpen kennen elk hun eigen karakteristiek, ontstaan door ligging in het landschap of bijvoorbeeld verschil in economisch accent. Rotterdam als hardwerkende stad aan de haven, Den Haag als vredesstad aan zee of Delft dat techniek verenigt met cultuurhistorie. Het voortbouwen op de eigen identiteit van steden en dorpen (en het landschap) zorgt voor herkenbare en onderscheidende woon- en werkmilieus. Bij ruimtelijke ontwikkelingen wordt aandacht gevraagd voor het behouden of versterken van de identiteit en gebruikswaarde van stads en dorpsgebied. Het contrast tussen de dynamische stedelijke regio's en het tussengelegen luwe gebied is een belangrijke kwaliteit.

Een efficiënte koppeling tussen stedelijke centra en (openbaar vervoer-) infrastructuur zorgt voor een goede bereikbaarheid. Nieuwe stedelijke ontwikkelingen liggen logisch aan het netwerk van infrastructuur en dragen bij aan een versterking van de stedelijke structuur, levendige centra en interactiemilieus.

De stads- en dorpsranden zijn de gebieden waar men die kwaliteit van de stad of de kwaliteit van het luwe gebied in eerste instantie beleeft. In deze gebieden is nadrukkelijk aandacht nodig voor de doorgaande landschappelijke structuren, de recreatieve verbindingen tussen stad en land en het ontwerp en de inrichting van de stads- en dorpsrand zelf.

Zuid-Holland heeft een groot aantal bedrijventerreinen. Logistieke en watergebonden terreinen zijn onlosmakelijk verbonden met het netwerk van infra en water en staan daarom apart benoemd in deze laag. Het zijn monofunctionele werkgebieden met een 'no nonsense' karakter. Zuid-Holland wordt verder gekenmerkt door een aantal grote glascomplexen. Hier is het streven een modern uiterlijk en duurzaam en functioneel gebruik van de ruimte.



De volgende onderdelen staan in deze laag:

- Steden en dorpen
 - Steden
 - Dorpen
 - Hoogbouw
 - Historische centra en kernen
 - Bedrijventerreinen
- Stads- en dorpsranden
- Watergebonden bedrijventerreinen
- Glastuinbouwgebieden
- Verspreide kassen buiten de glastuinbouwgebieden
- Verblijfsrecreatiegebieden
- Infrastructuur
 - Spoorlijnen
 - Rijkswegen
 - Provinciale wegen
- Stedelijke groen- en waterstructuur
 - Stedelijke groenstructuur (indicatief)
 - Stedelijke waterstructuur (indicatief)
- Bouwwerken voor energie-opwekking

Steden en dorpen

Steden

Kenmerken als de identiteit van de plek (historische, culturele, toeristische en ruimtelijke kenmerken), de geografische strategische ligging in het stedelijk netwerk en de aanwezige en nieuwe economische dragers maken van iedere stad en ieder centrum in het systeem een unieke plek met een eigen (ruimtelijke) karakteristiek. Een brede waaier aan woon- en werkmilieus is een belangrijke voorwaarde voor een aantrekkelijk vestigingsklimaat. Als herstructurering, transformatie of verdichting plaatsvindt binnen de stad, dan draagt dit bij aan de versterking van de ruimtelijke karakteristiek. Bij nieuwe ontwikkelingen wordt gebruik gemaakt van de groen- en waterstructuur als onderdeel van het stads- en dorpsontwerp. De hoogstedelijke centrumgebieden kennen een hoge bereikbaarheid en sterke identiteit. Ze bieden plaats aan (inter)nationale voorzieningen en bijzondere stedelijke woonmilieus.

Dorpen

Elk dorp ontwikkelt zijn eigen identiteit en bouwt voort op haar karakteristieke structuur en ligging aan en in het landschap. Het dorp is deel van het omringende landschap, doordat onderliggende patronen herkenbaar zijn in de structuur van het dorp.

Hoogbouw

Hoogbouw kent talloze verschijningsvormen: kerktorens, watertorens, torenflats en wooncomplexen. Hoogbouw hoort veelal bij concentratie: de grond is schaars, dan maar de lucht in. Hoogbouw kan ook een vorm van expressie zijn: "laten zien dat je er bent" zoals sommige kantoortorens als hoofdzetel van een bedrijf of kerktorens.

Historische centra en kernen

De historische centra en kernen met hun compacte bebouwingsstructuur zijn waardevolle woon- en vestigingsmilieus in Zuid-Holland en dragen bij aan de toeristische kwaliteit. Als ontwikkelingen plaatsvinden in of in de nabijheid van het historisch centrum dan dragen deze bij aan behoud en versterking van de vitale stads- en dorpscentra met een gevarieerd functioneel en ruimtelijk beeld.

Bedrijventerreinen

Bedrijventerreinen liggen veelal aan de toegangswegen van dorpen en steden en bepalen in belangrijke mate de entree van het gebied, maar zijn ruimtelijk veelal niet verbonden met het aangrenzende landschap, stads- of dorpsgebied en hebben daardoor een afgesloten karakter. Veelal betreft het logistieke bedrijventerreinen, waarvoor een goede aansluiting op het wegennet essentieel is. Daar waar bedrijventerreinen de entree van een stad of dorp vormen, is extra aandacht voor de beeldkwaliteit van (de rand van) het terrein, de ontsluiting en de samenhang met de omgeving van belang. Deze terreinen zijn het visitekaartje van dorp of stad. Doorgaande recreatieve routestructuren worden gerespecteerd of krijgen een gelijkwaardige vervanger. Het terrein of haar omgeving is aantrekkelijk voor verschillende gebruikers.

Richtpunten:

- Ontwikkelingen dragen bij aan de karakteristieke kenmerken/identiteit van stad, kern of dorp.
- Hoogteaccenten (waaronder hoogbouw) vallen zoveel mogelijk samen met centra (zwaartepunten) en interactiemilieus in de stedelijke structuur.
- Daar waar hoogbouw niet samenvalt met “zwaartepunten” in de stedelijke structuur geeft een beeldkwaliteitsparagraaf inzicht in de effecten, invloed en aanvaardbaarheid van hoogbouw op de (wijde) omgeving.
- Ontwikkelingen dragen bij aan versterking van de stedelijke groen- en waterstructuur.
- Een nieuwe uitbreidingswijk bouwt voort op het bestaande stads- en dorpsgebied en versterkt de overgangskwaliteit van de stadsrand (zie stads- en dorpsranden).
- Cultuurhistorisch waardevolle gebouwen en stedenbouwkundige patronen worden behouden door ze waar mogelijk een functie te geven die aansluit bij de behoeften van deze tijd.
- Het eigen karakter van het historisch centrum wordt versterkt.
- Historische centra en kernen blijven ervaarbaar vanuit het omringende gebied.
- Bij bedrijventerreinen krijgt de beeldkwaliteit van de randen, een goede ontsluiting en de samenhang met de omgeving extra aandacht.

Stads- en dorpsranden

De stads- en dorpsrand is de zone op de grens van bebouwd gebied en landschap. Het is het deel van stad of dorp met potentie voor een hoogwaardig en geliefd woonmilieu, doordat hier de genoegens van stedelijk en buiten wonen bij elkaar komen; de nabijheid van voorzieningen gecombineerd met het vrije zicht en het directe contact met het buitengebied. De relatie tussen bebouwd gebied en landschap is afhankelijk van de karakteristieken van de bebouwingsrand en die van het aangrenzende landschap. Daarbij onderscheiden we drie typen ‘overgangskwaliteiten’: het front, het contact en de overlap.

Op kaart vinden we de hoogwaardige en bijzondere fronten terug. Daar waar recreatiegebieden voorkomen langs stads- of dorpsrand is veelal sprake van overlap. Uitgangspunt bij ontwikkelingen aan dorpsranden is de contactkwaliteit.

1. *De kwaliteit van het front (contrast)*

Een scherpe rand tussen bebouwing en land, waarbij de bebouwing en landschap ‘met het gezicht naar elkaar’ zijn gekeerd. Er zijn verschillende situaties denkbaar, waarbij

landschappelijke grenzen zorgen voor een scherp contrast tussen bebouwing en landschap. De stad aan de rivier of aan zee (waterfront, zeefront), appartementsgebouwen langs de duinrand of de bebouwingsrand rond een (verder vrij onbebouwde) droogmakerij. Stad en buitengebied brengen hun eigen eigenschappen maximaal tot expressie. Vormen van hoogbouw kunnen hier aan het karakter bijdragen. Bij water- en zeefronten bieden combinaties met de waterkering kansen voor kwaliteit. Het 'wegfront' vraagt om extra aandacht voor verbindingen tussen stad en ommeland. Hier is het vaak niet het geval dat bebouwing en landschap met het gezicht naar elkaar zijn gekeerd. De grens is scherp, maar men mist de kwaliteiten van het 'zicht op elkaar'.

2. *Contactkwaliteit*

Bebouwd gebied en landschap zijn verbonden door zichtbare en begaanbare doorlopende structuren, zoals wegen, paden, dijken, lanen, linten of waterlopen. De structuur die stad en land verbindt, kan een herkenbare landschappelijke onderlegger hebben als een strandwal of rivier. In andere situaties is het kavelpatroon doorlopend. Stad en ommeland blijven beide in hun eigen hoedanigheid herkenbaar en onderscheidend, maar worden in staat gesteld in elkaar door te dringen. Deze soort overgang is typisch voor dorpen of buitenwijken, waarbij de stedenbouwkundige opzet bijvoorbeeld geënt is op het oorspronkelijke landschappelijke (kavel)patroon.

3. *De kwaliteit in de overlap ('contract')*

Tussen bebouwd gebied en landschap is een geleidelijke overgang. Stedelijke en landelijke programma's vloeien in elkaar over. Het zijn gebieden met een hybride uitstraling en betekenis: recreatiegebieden, sportvelden, volkstuincomplexen, golfbanen, enzovoorts. Er wordt een geïntegreerde ontwikkeling ontworpen van woon-, werk-, productie- en vrijetijdslandschappen die zoveel mogelijk aansluiten bij de ruimtelijke kwaliteiten van het omringende landschap en met een goede dooradering van recreatieve routes.

De overgangskwaliteiten zijn verder uitgewerkt in de gebiedsprofielen ruimtelijke kwaliteit.

Richtpunt

- Ontwikkelingen aan de stads- of dorpsrand dragen bij aan het realiseren van een rand met passende overgangskwaliteit (front, contact of overlap).

Watergebonden bedrijventerreinen

Watergebonden werkgebieden zijn een zeer karakteristiek Zuid-Hollands fenomeen. De kracht hiervan is enerzijds te zien in de grootschalige mainport Rotterdam, anderzijds in de vele natte bedrijventerreinen langs de vaarwegen in de provincie. Karakteristiek voor de mainport zijn de grote schaal, zware en 'belevingswaardige' industrie en logistiek, gekoppeld aan de ligging aan zee en rivier. Havens, schepen, kranen, containers, schoorstenen, industrie en dynamiek bepalen het beeld. De kleinere natte bedrijventerreinen zijn gekoppeld aan binnenvaartwater. (rijks- en provinciale vaarwegen) Ook hier is het industriële en logistieke karakter en de relatie land-water bepalend voor de karakteristiek, alleen aanmerkelijk kleinschaliger dan bij de mainport. De relatie tussen functie en vorm is duidelijk zichtbaar. Bij ontwikkelingen wordt gezorgd voor een versterking van de relatie tussen vaarwegen en watergebonden werkgebieden. Er wordt gewerkt aan een gepaste overgang tussen terrein en omgeving en het benutten van de milieuruimte zonder hinder voor de omgeving.

Richtpunten:

- Er wordt respectvol omgegaan met aanwezig cultuurhistorisch erfgoed (zoals het industrieel erfgoed langs de Oude Rijn).
- Ontwikkelingen in en rond de mainport sluiten aan bij het grootschalig industriële en logistieke havenkarakter.
- Ontwikkelingen op en rond natte bedrijventerreinen sluiten aan bij het industriële en logistieke land-waterkarakter en dragen bij aan een gepaste overgang tussen terrein en omgeving.

Glastuinbouwgebieden

Concentratiegebieden voor glastuinbouw kunnen qua belevingswaarde worden beschouwd als bedrijventerrein. Ontwikkelingen in de glastuinbouw dienen bij voorkeur bij te dragen aan een grootschalig, geconcentreerd, modern uiterlijk en functioneren. Gericht op zoveel mogelijk meervoudig ruimtegebruik en collectieve voorzieningen, met aandacht voor aansluiting op bestaande landschappelijke structuren. Een dooradering van het gebied met water en recreatieve routes is gewenst.

Richtpunten:

- Nieuwe glastuinbouwgebieden worden zoveel mogelijk binnen of in aansluiting op bestaande glastuinbouwgebieden geconcentreerd.
- Nieuwe ontwikkelingen in de glastuinbouw sluiten aan bij bestaande landschappelijk structuren en dragen waar mogelijk bij aan versterking van de groenblauwe structuur.
- Ontwikkelingen aan de rand van een glastuinbouwgebied dragen bij aan het realiseren van een rand met passende overgangskwaliteit (front, contact of overlap).

Verspreide kassen buiten de glastuinbouwgebieden

Solitaire glastuinbouwbedrijven buiten de glastuinbouwgebieden hebben door hun omvang veelal grote invloed op hun omgeving. Indien de kassen daadwerkelijk in gebruik zijn als glastuinbouwbedrijf, passen zij in beginsel binnen het agrarisch karakter van het landschap. Als kassen in het buitengebied hun tuinbouwfunctie verliezen, en hergebruikt worden voor andere functies (zoals caravanstalling), dan is de functie niet meer in overeenstemming met de verschijningsvorm en is sprake van ongewenste aantasting van de ruimtelijke kwaliteit van het landschap. Sanering van de kassen heeft dan prioriteit. Wanneer een dergelijke ontwikkeling zich voordoet in bijvoorbeeld stads- en dorpsranden, waar de invloed van de kas op (de kwaliteit van) de omgeving beperkt is en sanering niet bijdraagt aan de verbetering van de ruimtelijke kwaliteit, is hergebruik of herontwikkeling voor een nadere, passende functie bij uitzondering mogelijk.

Richtpunt:

- Kassen buiten de glastuinbouwgebieden, die geen tuinbouwfunctie meer hebben (en een grote invloed hebben op het omliggende landschap), worden gesaneerd. Hergebruik voor andere functies is uitgesloten. In kassen op locaties, waar sanering geen verbetering van de ruimtelijke kwaliteit oplevert, is passend hergebruik of herontwikkeling mogelijk.

Verblijfsrecreatiegebieden

Verblijfsrecreatiegebieden variëren van relatief open en groene campings tot terreinen met stacaravans en complexen met recreatiebungalows en bijbehorende voorzieningen. Er is sprake van een tendens tot herstructurering en opwaardering, waarbij campings worden bebouwd, stacaravans worden vervangen door bungalows, of bungalowterreinen worden heringericht. Bij verblijfsrecreatiegebieden is van belang dat ze een aantrekkelijke, recreatieve uitstraling hebben en qua locatie, schaal, inrichting en kwaliteit van de randen goed passen in hun omgeving.

Richtpunt:

- Verblijfsrecreatiegebieden hebben een recreatief karakter en passen qua locatie, schaal, inrichting en kwaliteit van de randen goed in hun omgeving.

Stedelijke groen- en waterstructuur

De stedelijke groen- en waterstructuur is van groot belang voor de leefbaarheid en ruimtelijke kwaliteit in het stedelijk gebied, zeker in het licht van verdere stedelijke verdichting en de verwachte klimaatverandering. Parken en groenblauwe dooradering vormen als het ware de uitlopers en de haarvaten van de landschappen buiten de stad. Goede verbindingen maken het landschap beter bereikbaar en toegankelijk vanuit de stad. De stedelijke groen- en waterstructuur kan een rol spelen bij het beperken van hittestress, droogte en wateroverlast.

Richtpunt:

- Ontwikkelingen dragen bij aan het behouden en versterken van de stedelijke groen- en waterstructuur. Daarbij gaat het om de recreatieve kwaliteit, de bijdrage aan klimaatbestendigheid en de verbinding tussen stad en land.

Infrastructuur

Spoorlijnen

Spoorwegen liggen als doorgaande lijnen in het landschap. Daar vormen ze naast hun verbindende functie belangrijke lijnen om het landschap te beleven. In stedelijk gebied en dorpen zijn spoorlijnen vaak barrières in verband met de geringe oversteekbaarheid. Stedelijke ontwikkelingen keren zich vaak af van het spoor of trekken zich weinig aan van de treinreiziger.

De relatie tussen verstedelijking en de OV-infrastructuur vindt men in de stationslocaties met woon-, werk- en voorzieningenprogramma's. Deze stations kennen een hiërarchie van grootschalige openbaarvervoerknooppunten tot enkelvoudige haltes. Bij ontwikkelingen langs het spoor of in stationsgebieden is een visuele relatie tussen spoor en omgeving gewenst; dit betekent dat ontwikkelingen rekening houden met het zicht vanuit de trein op de omgeving.

De stationsomgeving is een integraal onderdeel van de stad. Een aantrekkelijke kwaliteit, passend bij aard en omvang van het station en haar omgeving is gewenst.

De stationsgebieden accentueren de verschillen tussen hoogstedelijke kwaliteit en de luwe gebieden. Zwaartepunt van de verstedelijking ligt in stad en dorp dan ook bij voorkeur rondom de stations.

Rijkswegen

Onder rijkswegen worden hier verstaan de autowegen met het karakter van een snelweg. Snelwegen zijn grote lijnen met veel impact. Ze doorsnijden het landschap veelal zonder functionele, logistieke interactie met dit landschap. Zowel het zicht vanaf als de blik op zijn bepalend voor de uitstraling van het gehele gebied. Vaak liggen woon- en werkgebieden echter als achterkanten naar de snelweg of

wordt de weg afgesloten van zijn omgeving door geluidswering. Snelwegen maken daar waar de weg het stedelijk gebied doorkruist integraal onderdeel uit van de stad. De (afslagen van) snelwegen zijn aanleiding voor nieuwe stedelijke ontwikkeling. Nieuwe ontwikkelingen langs de weg dragen bij aan een afwisselende, herkenbare en functionele stedelijke rand langs de snelweg en een voorkant naar de weg toe. Daar waar de snelweg tegelijkertijd de rand van een stad vormt, is extra aandacht gewenst voor de kwaliteit van de stadsrand, waaronder doorgaande verbindingen tussen stad en ommeland. Een visuele relatie tussen weg en omgeving is van belang; vanaf de snelweg zijn de omringende landschappen en kruisingen met landschappelijke hoofdstructuren beleefbaar. Ontwikkelingen aan de snelweg zijn altijd integrale gebiedsopgaven. Daarbij wordt specifieke aandacht gevraagd voor verknoping met andere manieren van vervoer en het onderliggend wegennet en verminderen van de barrièrewerking van wegen voor doorgaande recreatieve en ecologische verbindingen

Provinciale wegen

De samenhang tussen weg(ontwerp) en landschap is bij een provinciale weg groter dan bij een rijksweg. Veelal zijn deze wegen ontstaan door opwaardering van oude infrastructuurlijnen. Bij het ontwerp van de weg moet gezorgd worden voor een balans tussen eisen vanuit verkeerstechniek, verkeersveiligheid, inpassing en vormgeving. Een integrale benaderingswijze van de infrastructuurprojecten is nodig om tot de best mogelijke oplossingen (binnen het beschikbare budget) te komen voor nu en later. Het gaat hierbij om een logische en functionele ligging van de weg vanuit de weggebruiker, maar ook om de belevings- en gebruikswaarden van de omgeving daaromheen. Een goede inpassing van (nieuwe) infrastructuur is belangrijk. Bij bestaande wegen kunnen inpassingsmaatregelen overwogen worden, bij voorkeur in combinatie met groot onderhoud. Per project en weg zal steeds maatwerk geleverd moeten worden om tot een goede inpassing te komen. Belangrijk daarbij is het vroegtijdig meenemen van ruimtelijke kwaliteit in het ontwerpproces en ruimtelijke kwaliteit als afwegingscriterium meenemen bij de beoordeling van inschrijvingen van projecten door aannemers. Daarbij spelen omgeving, landschap, barrièrewerking en de hoge verstedelijkingsgraad van Zuid-Holland een grote rol.

Richtpunten infrastructuur:

- Ontwikkelingen in stad en land houden rekening met het zicht vanuit de trein op de omgeving.
- Ontwikkelingen in stationsgebieden dragen bij aan de versterking van de (hoog)stedelijke kwaliteit ter plaatse.
- Nieuwe infrastructuur wordt aangelegd als een logische verbinding van A naar B die ook na langere tijd nog begrijpbaar is.
- Bij nieuwe provinciale wegen beweegt de weg waar mogelijk mee met de hoofdrichting van het landschap.
- Nieuwe of aan te passen infrastructuur wordt altijd beschouwd als een integrale gebiedsopgave inclusief inpassingsvraagstukken. Hieronder wordt naast ligging in het landschap ook verstaan; zorgvuldig omgaan met doorlopende landschappelijke structuren, logische oplossingen voor doorgaande ecologische en recreatieve verbindingen en behoud van gebruiks- en belevingswaarde van het omliggend gebied en logische verbinding met aansluitende infrastructuur.
- Een visuele relatie tussen weg en omgeving is gewenst. Waar wegen landschappelijke hoofdstructuren kruisen, dient de landschappelijke lijn als afzonderlijke structuur zichtbaar en herkenbaar te blijven. Deze 'contactpunten' (bijvoorbeeld tunnels, viaducten, aquaducten) worden met zorg ontworpen en komen terug in de beeldkwaliteitsparagraaf.

- Buiten het stedelijk gebied worden rijks- en provinciale -wegen niet als verstedelijkingsas benut. Nieuwe stedelijke ontwikkelingen die een relatie met de weg hebben concentreren zich bij de op –en afritten van de weg.
- Daar waar een weg tegelijkertijd de rand van bebouwing vormt, is extra aandacht vereist voor de kwaliteit van de stads- of dorpsrand, waaronder doorgaande verbindingen tussen stad en ommeland.

Bouwwerken voor energie-opwekking

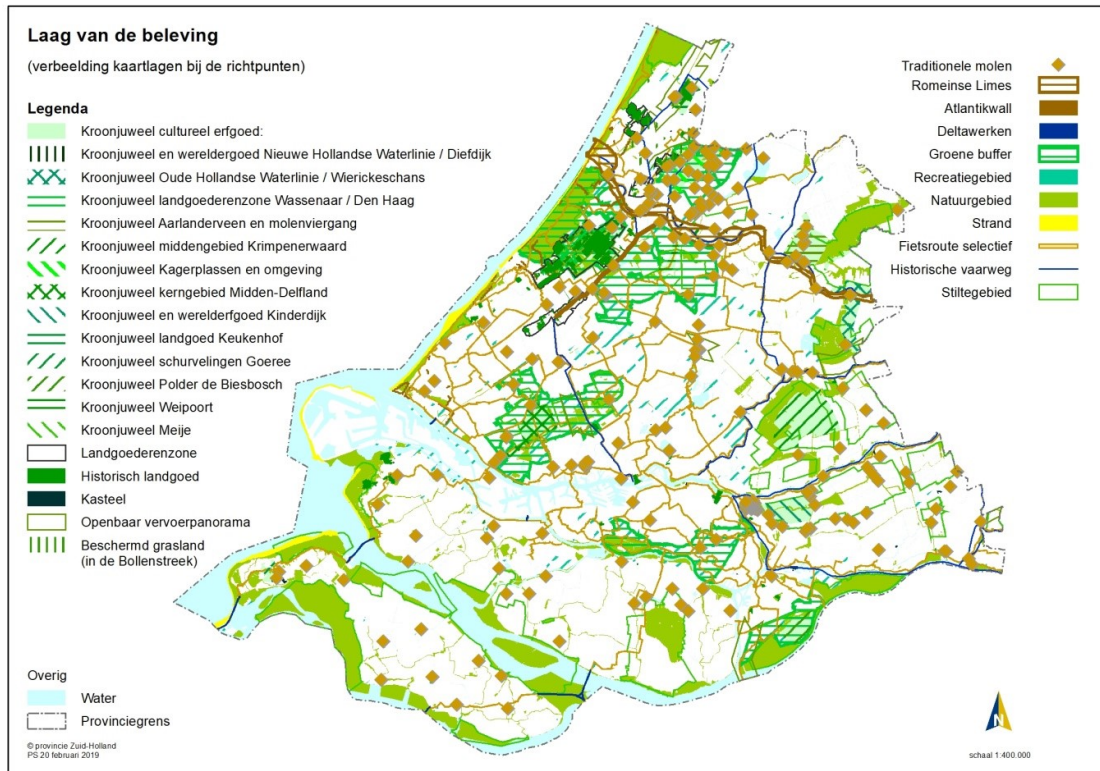
Nieuwe vormen van energie zullen steeds meer het landschap beïnvloeden. Diverse nieuwe energiedragers zijn bouwwerken die, afhankelijk van locatie, vorm en grootte, matige tot grote invloed op het landschap kunnen hebben. Vooral grote windturbines hebben verreikende invloed. Ook biovergistingsinstallaties en zonnevelden zijn bouwwerken die niet vanzelf en niet altijd passen bij de kenmerken van het gebied. Anderzijds kunnen bouwwerken voor energie-opwekking bijdragen aan nieuwe landschappelijke kwaliteit.

Richtpunt:

- Bij de plaatsing van nieuwe bouwwerken voor energieopwekking is altijd een zorgvuldige locatiekeuze en inbedding in de omgeving van belang. Een beeldkwaliteitsparagraaf moet inzicht geven in de effecten, invloed en aanvaardbaarheid van deze bouwwerken op de (wijde) omgeving.

IV Laag van de beleving

De vierde laag bestaat uit de beleving van Zuid-Holland. Deze laag gaat over zorgvuldig omgaan met wat van waarde is in combinatie met het vergroten van de recreatieve gebruikswaarde van de provincie. Het betreft bijzondere plekken van cultuurhistorische waarde, maar gaat ook over het zorgdragen voor een recreatief toegankelijke provincie met een heldere groenstructuur als basis. De bijzondere plekken, zoals Kinderdijk of het schurvelingenlandschap, worden gekoesterd. Het zijn unieke stukjes landschap die vertellen over de historie en ontwikkeling van de provincie en bijdragen aan de identiteit en toeristische kwaliteit. Zuid-Holland wordt gekenmerkt door een groot verschil tussen luwe en dynamische gebieden. Kwaliteiten als stilte en beleving van ruimte kenmerken de luwe gebieden en zijn belangrijke waarden. Het beleid is dan ook gericht op het behouden en versterken van het (belevings)contrast tussen het luwe buiten en de dynamiek van de stad. Recreatieterreinen liggen veelal op de overgang van de stedelijke dynamiek naar het luwe buiten. De kwaliteit van deze overgangen kan versterkt worden door het vergroten van de robuustheid, continuïteit, beleefbaarheid en aantrekkingskracht van zowel de recreatie- als de natuurgebieden.



De laag kent de volgende legenda:

- Identiteitsdragers
 - Kroonjuwelen cultureel erfgoed
 - Historische landgoederen, buitenplaatsen en kastelen (biotopen)
 - Historische molens
 - Historische vaarwegen
 - Romeinse Limes
 - Atlantikwall
 - Deltawerken

- Groengebieden
 - Natuurgebieden
 - Recreatiegebieden
 - Groene buffers
- Rust en openheid
 - Stillegebieden
 - Graslanden Bollenstreek
 - OV-panorama's
- Fiets- en wandelroutes

Identiteitsdragers

Identiteitsdragers zijn de bijzondere plekken die de wordingsgeschiedenis van Zuid-Holland vertellen. Hiertoe worden in elk geval de kroonjuwelen cultureel erfgoed gerekend. Daarnaast omvat deze categorie de historische landgoederen en kastelen, de historische molens en vaarwegen, de Romeinse Limes en uit de meer recente historie de Atlantikwall en de Deltawerken. Voor alle identiteitsdragers is instandhouding en versterking van de beleefbaarheid van belang. Daarbij is aandacht gewenst voor de bereikbaarheid en toegankelijkheid van de gebieden.

Richtpunten:

- Ontwikkelingen dragen bij aan het behoud van de uitzonderlijke kwaliteit van de identiteitsdrager.
- Ontwikkelingen dragen bij aan het leesbaar houden van het verhaal dat de identiteitsdragers als oriëntatiepunten in tijd en ruimte vertellen.

Kroonjuwelen cultureel erfgoed

Kroonjuweel Landgoed Keukenhof en omgeving

Dit kroonjuweel omvat naast het Landgoed Keukenhof ook een deel van het zanderijlandschap aan de noord- en oostkant en de Lageveense Polder (nog grotendeels ingericht met hakhout en weiland). Kernkwaliteiten zijn het landgoed de Keukenhof op de overgang van hogere oude duinen naar de lager gelegen strandvlakte. Verschillende ontginningsfasen zijn in dit ensemble te herkennen: boslandschap van een landgoed, zanderijenlandschap en strandvlakten met weilanden.

Richtpunt:

- Bewaren/versterken van de afleesbaarheid van het landschap en behouden/versterken van het landgoedcomplex met landhuis, bijgebouwen, tuin, parkaanleg, blikveld en zichtlijnen.

Kroonjuweel Aarlanderveen en molenviergang

Het gebied van de molenviergang Aarlanderveen is een karakteristiek voorbeeld van een lintdorp op oude bovenlanden, omgeven door droogmakerijen. Het hoogteverschil hiertussen is markant: op sommige plekken ligt de polder meer dan vijf meter beneden NAP. Het cultuurhistorisch waardevolle lintdorp Aarlanderveen, een oorspronkelijk in het midden van het veengebied aangelegde ontginningsas, bleef gespaard toen het omringende veen werd vergraven. Onderdeel van de ruimtelijke eenheid is de molenviergang die de droogmakerij bemaalt.

Richtpunten:

- Waarborgen van de herkenbaarheid en samenhang van de open droogmakerijen, dijken, bebouwingslint Aarlanderveen, molenviergang en omgeving
- Behouden/versterken van het contrast tussen bovenland en droogmakerijen.

Kroonjuweel Oude Hollandse Waterlinie / Wierickeschans

Ter hoogte van de Wierickerschans is de Oude Hollands Waterlinie nog goed herkenbaar als ruimtelijke eenheid. Karakteristiek zijn de waterlopen van de Enkele en Dubbele Wiericke en hun kades, als prominente noord-zuid lopende lijnen in het landschap met daartussen de 17e eeuwse inundatiezone. De historische gelaagdheid is groot: de verkaveling is middeleeuws, de vaarten zijn gegraven in de veertiende eeuw en de verdedigingswerken van weer later datum.

Richtpunten:

- Behouden/versterken van de herkenbaarheid en samenhang tussen alle onderdelen binnen de Oude Hollandse Waterlinie (boezemvaarten met kades, bebouwingslint Langeweide, verkavelingspatroon, Fort Wierickerschans, Oukoopse wipmolen).
- Openhouden van de inundatiezone tussen de beide Wierickes.

Kroonjuweel Middengebied Krimpenerwaard

Het middengebied van de Krimpenerwaard wordt begrensd door landscheidingskaden, vaarten en vlieten. De oude opstreckende verkaveling en het watersysteem zijn nog grotendeels intact en bepalend voor het regelmatige en de oost-west georiënteerde nederzettingsstructuur. Erfbeplanting, rijen knotwilgen en het opgaand groen van kades en eendenkooien en geriefbosjes zijn accenten in het vlakke en waterrijke veenweidelandschap. De lange bebouwingslinten zijn rijk aan historische boerderijen en hebben door de vele open ruimtes tussen de bebouwing een sterke relatie met het landschap.

Richtpunt:

- Herkenbaar houden en versterken van de kwaliteiten (ontginningspatroon met verkaveling, waterlopen, kades, monumentale boerderijlinten, beplanting, profiel van wegen en waterlopen), alsook hun onderlinge samenhang.

Kroonjuweel en werelderfgoed Kinderdijk

De molens, boezems en gemalen van Kinderdijk zijn van grote betekenis als historisch-waterstaatkundig ensemble en als Hollands cultuurlandschap bij uitstek. Het ensemble van 19 molens, twee lage boezems en twee hoge boezems vormen een icoon van het vernuft van het Nederlandse waterbeheer door de eeuwen heen. Kernkwaliteiten van dit werelderfgoedcomplex Kinderdijk zijn naast de molens en boezems ook de zichtlijnen van en naar het complex Kinderdijk. Door een verbinding te leggen tussen historisch en hedendaags waterbeheer wordt de kwaliteit van het complex versterkt. Het watersysteem wordt zichtbaar en begrijpelijk gemaakt voor bezoekers van dit bijzondere erfgoed. Het panorama reikt in oostelijke richting langs de waterlopen. De donk van Schoonenburg wordt hier ook toe gerekend.

Richtpunten:

- Behouden en versterken van de kwaliteiten van werelderfgoedcomplex Kinderdijk door het in stand houden van de samenhang tussen alle onderdelen van dit ensemble en het bewaren van de openheid van het gebied en omgeving.
- Behouden en versterken van de zichtlijnen van en naar het complex Kinderdijk.

Kroonjuweel en werelderfgoed Nieuwe Hollandse Waterlinie / Diefdijk

De Nieuwe Hollandse Waterlinie strekt zich uit over de provincies Noord- en Zuid-Holland en Utrecht. Het is een oude verdedigingslinie, zodanig ontworpen en aangelegd dat water gebruikt kon worden als afweermiddel bij vijandelijke invallen. Deze verdedigingslinie functioneerde van 1815 tot 1963 en bestaat uit de volgende samenhangende onderdelen en kernkwaliteiten: inundatiegebieden en

verdedigingswerken (forten, batterijen, lunetten, kazematten en groepsschuilplaatsen) in samenhang met hun omgeving, voormalige schootsvelden en verboden kringen rondom de fortten, diverse waterwerken (zoals sluizen, en dijken, in het bijzonder de Diefdijk) en overige elementen als beschutte wegen, loopgraven en tankgrachten. Binnen Zuid-Holland bestaat deze linie met name uit de Diefdijk. Kenmerkend zijn de dijkwielen en fortten met schootsvelden.

Richtpunten:

- Behouden en versterken van de kwaliteiten van de Nieuwe Hollandse Waterlinie met aandacht voor de samenhang van alle onderdelen van dit ensemble.
- Bewaren van het open zicht van de polders grenzend aan de Diefdijk.
- Herkenbaar houden van het profiel van de Diefdijk als historische dijk.

Kroonjuweel Schurvelingen Goeree

Het schurvelingenlandschap ligt ten westen en noorden van Ouddorp. Het is gevormd in de middeleeuwen door het uitgraven en ontginnen van het oorspronkelijke duinlandschap. Hierdoor ontstonden akkertjes (haaymeten), omgeven door zandwallen(schurvelingen). In veel gevallen zijn de schurvelingen in de 19e en 20e eeuw opgehoogd toen de tussengelegen akkers werden uitgegraven voor een beter grondwaterpeil. De nieuwere zandwallen zijn 2 tot 4 meter hoog en begroeid met houtachtige elementen zoals eik, iep en brem. De hoogte van de beplante wallen in verhouding tot de afmetingen van de kleinschalige open akkers maken van de akkers een soort kamers. Het schurvelingenlandschap is sterk verweven met de lintenstructuur rondom Ouddorp. Het huidige gebruik van de kleinschalige kavels is afwisselend (agrarisch, wonen, tuinen etc.). Uitbouwen / versterken van het schurvelingenpatroon kan als basis dienen voor nieuwe ontwikkelingen.

Richtpunten:

- Behoud en versterking van het afwisselende en kleinschalige karakter van het landschap door behouden en herstellen van de wallen (met begroeiing) en herkenbaar houden van de open en groene kamers
- Nieuwe ontwikkelingen dienen te passen binnen de kleinschalige structuur van het landschap

Kroonjuweel Polder de Biesbosch

Polder de Biesbosch is een fraai voorbeeld van een recente, planmatig aangelegde zeekleipolder (1926) met een hoge interne samenhang en ontwerp kwaliteit. De polder wordt begrensd door hoge dijken. Opvallende elementen zijn de rijen populieren en essen langs wegen en dijken. De boerderijen zijn gegroepeerd op de hoeken van een kruispunt centraal in de polder. Uit de periode vóór de inpoldering is nog een aantal restanten van getijdengeulen zichtbaar. Het zijn markante grillige lijnen in het verder rationeel verkavelde polderland. Langs de Merwededijk liggen kazematten van de voormalige verdedigingslinie uit de Tweede wereldoorlog langs het Hollands Diep.

Richtpunt:

- Behouden van de herkenbaarheid en samenhang van de kwaliteiten: open zeekleipolder met gegroepeerde boerderijbebouwing, begrenzing door hoge polderdijk, contrast tussen rationele polderverkaveling en kronkelige getijdengeulen.

Kroonjuweel Kagerplassen en omgeving

De bijzondere waarde van dit kroonjuweel ligt in de samenhang tussen natuurlijke veenmeren, het unieke patroon van onregelmatig verkavelde veenweidepolders en een groot aantal molens. In tegenstelling tot andere veenweidegebieden in Zuid-Holland zijn de kavels niet lang en smal, maar blokvormig. Dit duidt op een ontginning uit de vroege middeleeuwen, waarmee dit gebied de oudste

veenontginning in het Groene Hart zou zijn. De vele brede poldersloten en bekade boezemwateren herinneren aan de problemen die men hier gehad heeft met de afwatering. Datzelfde blijkt uit het grote aantal - vaak nog functionerende – molens van verschillende typen dat men hier bijeen vindt.

Richtpunten:

- Behouden en versterken van de kwaliteiten en de samenhang hiertussen (veenmeren, onregelmatig verkavelde veenweidepolders, waterlopen, kades en molens).
- Instandhouden van de markante hoogteverschillen tussen de veenstromen en het ingeklonken veenweidegebied.
- In standhouden van de gave vroeg-middeleeuwse blokvormige verkaveling.

Kroonjuweel Landgoederenzone Wassenaar-Den Haag

Dit ensemble is opgebouwd uit enerzijds een groot aantal landgoederen met de groene uitlopers hiervan in de stad (o.a. het Haagse Bos), gelegen op oude en al vroeg bewoonde strandwallen. Anderzijds behoren ook enkele gave open polders in de lagere strandvlakten hiertoe (o.a. de Veenzijdse en Duivenvoordse Polder). Dit veenachtige gebied werd in de middeleeuwen in cultuur gebracht.

Richtpunten:

- Behouden en versterken van de kernkwaliteiten én samenhang hiertussen: de landgoederen met parkaanleg, de zichtlijnen tussen en langs de landgoederen, de open plekken ertussen (weilanden).
- In stand houden van het contrast tussen het besloten, boomrijke karakter van de strandwallen en de open veenweidepolders van de strandvlakten.
- Behouden en versterken van de oostwest oriëntatie van het strandwallen- en strandvlaktenlandschap, die versterkt wordt door de loop van de wateringen en het wegenpatroon.
- Herkenbaar houden van de markante ligging van boerderijen (tussen de Veenwatering en de Rijksstraatweg) op de overgang van de droge strandwal naar de vochtige strandvlakten.

Kroonjuweel Weipoort

Weipoort is een monumentaal bebouwingslint met een zeldzame tweevoudige ontginningsas. Naast de dubbele bebouwingsstrook langs de weg ligt een ijl boerderijlint tussen de weg en de Weipoortse Vliet. Het lint loopt dood in het zuiden. Het lint van Weipoort is ontstaan op de net iets hogere gronden van een oude kreekrug. De Weipoortse Vliet is een gekanaliseerde veenstroom van waaruit omliggende polders zijn ontgonnen. Het beeld van het lint wordt bepaald door het grillige verloop van de kades en boezemwater dat ter hoogte van de weg ligt, en daarvan wordt afgeschermd door lage tuimelkades, hakhouteilandjes, cultuurhistorische bebouwing en bruggetjes over het water.

Richtpunt:

- Behouden en versterken van de kwaliteiten én samenhang hiertussen: het karakteristieke 'drievoudige' lint met zijn bijzondere profiel van wegen en waterlopen, de monumentale bebouwing en bruggen, de doorzichten naar het open achterland.

Kroonjuweel Meije

Boerderijlint langs gelijknamig veenriviertje. Kenmerkend historisch beeld van ijle lintbebouwing met monumentale boerderijen en arbeiderswoningen. Gaaf dwarsprofiel van onverbrede weg, wegsloten en beplanting. Door ontbreken van achterliggende bebouwing is sprake van sterke relatie met het

omringend gebied. Bijzonder markant element is de watertoren. Vanuit dit landmark loopt een kerkepad van de Meije naar Nieuwkoop door de Nieuwkoopse Plassen.

Richtpunt:

- Behouden en versterken van de kernkwaliteiten én samenhang hiertussen: smalle profiel en opbouw van het historische lint met wegsloten en beplanting, de monumentale bebouwing, open ruimten hiertussen en doorzichten naar het achterland.

Kroonjuweel Kerngebied Midden-Delfland

Dit kroonjuweel bestaat uit verschillende elementen (polders, boerderijlinten en, boezemgebied) die door hun gaafheid/herkenbaarheid en cultuurhistorische samenhang de historische opbouw van Midden-Delfland inzichtelijk maken. De Duifpolder is een gave poldereenheid ten zuidwesten van Schipluiden. Zowel de begrenzing, situering van boerderijen, verkaveling en waterlopen zijn sinds de ontginningsperiode vrijwel onveranderd gebleven. Het gebied rond Negenhuizen en Zouteveen bestaat grotendeels uit veenweide met enkele glooiende kreekruggen met daarop oude boerderijen. De Vlietlanden vormen het historisch afwateringssysteem van Delfland op de Maas. Dit afwateringscomplex bestaat uit drie brede weteringen met daarbinnen boezemland. Het boezemland met rietbegroeiing en nat grasland, is omstreeks de twaalfde eeuw ontgonnen en lang gebruikt als hooiland. Omdat het daarna nooit door inpoldering is ontwaterd ligt het gebied hoger dan het omringende land.

Richtpunt:

- Behouden en versterken van de kernkwaliteiten én samenhang hiertussen: open polders met historische kavelstructuur, wegen, kaden en waterlopen, boerderijlinten op kreekruggen, afwateringsstelsel van de Vlietlanden.

Historische landgoederen en kastelen

Zuid-Holland kent een groot aantal historische landgoederen, buitenplaatsen, kastelen en kasteelruïnes. Deze vormen een kenmerkende combinatie van cultuurhistorie, natuur en landschap. Kenmerken en waarden van deze bijzondere plekken zijn:

- De (historische) buitenplaats, bestaande uit hoofdhuis met bijgebouwen en het bij behorende park of tuin, of het kasteel of kasteelterrein in de vorm van ruïne, muurrestanten, één of meer bijgebouwen, omgracht terrein, alsmede de functionele en visuele relaties tussen de verschillende onderdelen;
- De basisstructuur waaraan het landgoed of kasteel(locatie) is gekoppeld: een weg, waterloop en/of zichtlijnen.
- Het blikveld: de vrije ruimte die nodig is om de historische buitenplaats of het kasteel in het landschap te herkennen.

Richtpunt:

- Ontwikkelingen zijn gericht op verbetering en versterking van de kenmerken en waarden van het landgoed/ kasteel en het behouden of versterken van de relatie van het landgoed met zijn omgeving.

Historische molens

Historische molens zijn markante monumenten en blikvangers in het landschap, zowel in het stedelijk als het landelijk gebied.

Richtpunt:

- Behouden en versterken van monumentale windmolens in hun omgeving als ensemblewaarde.

Historische vaarwegen

De historische vaarwegen hebben de uitstraling van regionale landschappelijke dragers door eenheid en samenhang in de inrichting van de oevers en begeleidende beplanting en door de vormgeving van kruisende infrastructuur. Er is aandacht nodig voor zicht op en vanaf het water.

Als ontwikkelingen plaatsvinden aan kanalen en vaarten buiten het stedelijk gebied, dan dragen deze bij aan versterking van hun rustige en voorname karakter, behoud en versterking van erfgoed als identiteitsdragere en herstel van continuïteit (ook aanliggend landschap) waar nodig.

De oevers van rivieren, vaarten, kanalen en plassen zijn waar mogelijk openbaar toegankelijk.

Richtpunten:

- Om oevers en water openbaar toegankelijk en beleefbaar te houden is er geen ruimte voor verdere verdichting en privatisering van de oevers, direct grenzend aan het water.
- Ontwikkelingen aan kanalen en vaarten buiten het stedelijk gebied dragen bij aan de versterking van het karakter van de kanalen en vaarten.

Romeinse Limes

De Limes is de aanduiding van de noordgrens van het voormalige Romeinse rijk, die zich in Europa uitstrekt van de Balkan tot in Engeland. In Nederland vormt de Rijn de noordgrens. In Zuid-Holland wordt de Limes gevormd door een zone langs de Oude Rijn, van de grens van Zuid-Holland met Utrecht tot aan de kust bij Katwijk, en door een zone langs het Rijn-Schiekanaal, vanaf Leiden naar Voorburg. De kernwaarden betreffen: verspreide, losse militaire complexen en infrastructuur (forten, wachttorens, militaire kampementen, havens, scheepswrakken en aanlegplaatsen); steden, grafvelden en (water)infrastructuur die redelijkerwijs behoren tot de militaire centra; verbindende structurerende elementen als de rivier (gereconstrueerde bedding van Beneden-, Kromme en Oude Rijn in de Romeinse tijd), de Limesweg en enkele andere stukken infrastructuur als het Kanaal van Corbulo en de weg tussen Nijmegen en Rijn. De Limes kan gebruikt worden als inspiratiebron voor ruimtelijke ontwikkelingen binnen deze zone, waar mogelijk door een koppeling te leggen met (nieuwe) recreatieve routes.

Richtpunt:

- Ontwikkelingen dragen bij aan het behoud en de herkenbaarheid van de Limes en de elementen die daar deel van uitmaken.

Atlantikwall

Dit relict van de Duitse bezetting is onderdeel van een verdedigingslinie langs de Noordzeekust van Noorwegen tot Spanje. De Atlantikwall bestond uit kustbatterijen, versperringen (o.m. tankvallen, drakentanden, muren) en ondersteuningsbunkers. Deze relicten vormen een tastbaar onderdeel van de recente wereldgeschiedenis. Aandacht is gewenst voor de beleefbaarheid van de linie als geheel, voor de bereikbaarheid en toegankelijkheid.

Richtpunt:

- Ontwikkelingen dragen bij aan het behoud van de elementen van de Atlantikwall.

Deltawerken

De Deltawerken zijn het resultaat van de grote waterstaatkundige ingrepen na de watersnoodramp van 1953. Ze beschermen het land tegen de zee en vormen de iconen van de recente waterstaatkundige geschiedenis van Zuidwest-Nederland. Ze vervullen tevens een belangrijke rol in de ontsluiting van de eilanden in de delta en zijn landschappelijk markant aanwezig en beleefbaar.

Richtpunt:

- Ontwikkelingen op of nabij de Deltawerken dragen bij aan het beleefbaar houden van de robuuste waterstaatkundige identiteit van de Deltawerken.

Groengebieden

Natuur

Natuurgebieden in Zuid-Holland zijn te onderscheiden naar hun ligging in het landschap. Inrichting en beheer zijn dan ook gerelateerd aan het onderscheid tussen kust-, delta- en veenlandschap. Het betreft een samenhangend netwerk van unieke natuurlandschappen dat toegankelijk en beleefbaar is in evenwicht met de ecologische draagkracht ter plaatse.

Richtpunt:

- Ontwikkelingen behouden of herstellen de wezenlijke natuurkenmerken en waarden van een gebied.
- Toegankelijkheid en gebruik zijn in evenwicht met de ecologische draagkracht ter plaatse.

Recreatie

Recreatieterreinen liggen veelal op de overgang van de stedelijke dynamiek naar het luwe buiten. De kwaliteit van deze overgangen kan versterkt worden door het vergroten van de robuustheid, continuïteit, beleefbaarheid en aantrekkingskracht van zowel de recreatie- als de natuurgebieden. Een wezenlijk kenmerk van de recreatiegebieden is het openbaar parkkarakter. Een divers aanbod aan recreatiegebieden vergroot de aantrekkelijkheid van de provincie. De inrichting van de gebieden is gebaseerd op de ligging ten opzichte van het stedelijk weefsel, de recreatievraag, de landschappelijke kenmerken ter plaatse en de ligging ten opzichte van andere stedelijk groen. Het aanbod wordt hierdoor specifiek en sterker verbonden met de Zuid-Hollandse kwaliteiten.

Richtpunten:

- Ontwikkelingen vergroten de diversiteit in ruimtelijke inrichting en programma tussen de verschillende recreatie- en groengebieden.
- Recreatieve routes dragen bij aan een betere verbinding van de buitenstedelijke groengebieden onderling en met de stedelijke groen- en waterstructuur.
- Ontwikkelingen dragen bij aan het verbeteren van de kwaliteit ter plaatse en de samenhang tussen het binnenstedelijk en buitenstedelijk groen.
- (Her)inrichting van recreatiegebieden is gebaseerd op de ligging ten opzichte van het stedelijk weefsel, de recreatievraag, de landschappelijke kenmerken ter plaatse en de ligging ten opzichte van andere stedelijk groen.
- Ontwikkelingen behouden of versterken de openbaarheid van recreatiegebieden.

Groene buffers

De groene buffer is een niet verstedelijkt landschap van relatief beperkte omvang tussen of grenzend aan de steden. De bufferende werking hiervan is van grote waarde. De kwaliteit "niet-verstedelijkt gebied" of luwte blijft behouden of wordt waar mogelijk versterkt.

Richtpunten:

- Er vinden geen grootschalige nieuwe ontwikkelingen plaats in de bufferzone.
- Nieuwe ontwikkelingen dragen bij aan de recreatieve gebruiks- en belevingswaarde en de contrastkwaliteit met het stedelijk gebied.

Rust en openheid

Stiltegebieden

De stiltegebieden zijn de (relatief) luwe gebieden met beperkte verstedelijking, waar het dagelijks geluid de 40 decibel niet overstijgt. Hier vindt men rust en stilte als contrast met het dynamisch stedelijk gebied.

Richtpunt:

- In de stiltegebieden is alleen ruimte voor "gebiedseigen" geluid.

Graslanden Bollenstreek

De graslanden zijn waardevol vanwege hun open karakter, structurerend effect en belang voor weidevogels. Ze zijn een kenmerkend, maar inmiddels zeldzaam onderdeel van het bollenlandschap.

Richtpunt:

- In de graslanden wordt uitsluitend ruimte geboden voor nieuwe ontwikkelingen met een aantoonbare meerwaarde voor de ruimtelijke kwaliteit van de graslanden.

Openbaar vervoerpanorama's

De zogeheten OV-panorama's zijn die plekken waar sprake is van een hoogwaardige Zuid-Hollandse reiservaring. Er is sprake van een beleefbaar en zichtbaar landschap dat typisch is voor Zuid-Holland. Naast het criterium uniciteit vormen de kroonjuwelen hiervoor de basis. Hier wordt specifieke aandacht gevraagd voor de visuele relatie tussen spoor en landschappelijke omgeving. Draag zorg voor behoud of verbetering van de openheid (zicht op het omringende landschap) en respecteer de bestaande kwaliteiten binnen het panorama.

Richtpunt:

- Ontwikkelingen binnen OV-panorama's dragen zorg voor behoud of verbetering van de bestaande kwaliteiten (waaronder openheid) en het zicht vanuit de trein op het omringende landschap.

Fiets- en wandelroutes

Het netwerk van fiets- en wandelpaden (indicatief op kaart weergegeven) en vaarwegen verbindt een verscheidenheid van stedelijke en landelijke gebieden, natuur- en recreatiegebieden en andere toeristische trekpleisters. Dit netwerk is bedoeld als ontsluiting, maar ook als middel om stad en landschap van Zuid-Holland te ervaren. Recreatieknoppunten in dit netwerk zijn de overstapplaatsen tussen verschillende vervoersmodaliteiten als auto, fiets of kano. Deze kunnen een toeristisch-recreatieve bestemming op zich zijn. Een samenhangend, gevarieerd en aantrekkelijk stelsel van gebieden en routes vraagt om het opheffen van barrièrewerking of het toevoegen van ontbrekende

schakels. De basis van een regionaal fijnmazig netwerk wordt gevormd door de langeafstandroutes aangevuld met stadlandverbindingen.

Recreatieve ontwikkelingen (bij voorkeur rond knooppunten) worden gebaseerd op een regionale recreatieve uitwerking naar routes en bestemmingen (transferia, poorten en toeristische overstappunten). Voor de uitbreiding van recreatieve voorzieningen wordt waar mogelijk gebruik gemaakt van cultuurhistorisch erfgoed, maar kunnen ook nieuwe bijzondere locaties worden toegevoegd. Gangbare maaswijdten in een routenetwerk zijn voor wandelaars 0.5 km en voor fietsers 2 km.

Verbeteren van de recreatieve gebruikswaarde en belevingskwaliteit van de vaarnetwerken kan door het toevoegen van nieuwe verbindingen of het wegnemen van obstakels. Havens, aanlegplaatsen en dergelijke zijn onderdeel van het netwerk.

Richtpunten:

- Voorkomen van (nieuwe) obstakels en omwegen in het recreatief netwerk.
- Recreatieve voorzieningen worden zoveel mogelijk gekoppeld aan recreatieknooppunten in het recreatieve netwerk. Waar mogelijk wordt gebruik gemaakt van het cultuurhistorisch erfgoed of andere recreatief interessante locaties.