

Nationaal Programma RES Regionale Energie Strategie



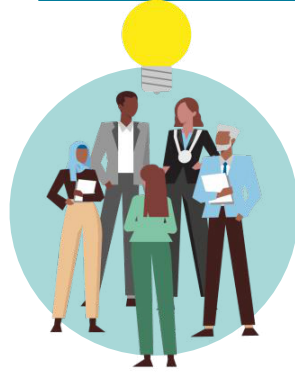
Foto NP RES juli 2023

Kernboodschappen



35 TWh in 2030 haalbaar, streefdoel 55 TWh in 2030 deels buiten beeld

Regio's liggen op koers voor ten minste 35 TWh in 2030. Het realiseren van het totale streefdoel van 55 TWh in 2030 raakt buiten beeld. Regio's noemen als oorzaak de taaheid van knelpunten (in regio's en nationaal) én het tot dusver ontbreken van perspectief na 2030 voor duurzame opwek op land. Het streefdoel van 55 TWh vraagt veel inzet en creativiteit van overheden, netbeheerders en bedrijven.



Bestaande knelpunten nog niet opgelost, geen nieuwe knelpunten

Oplossen van de bestaande knelpunten kost veel tijd, creativiteit, aanpassing van processen en van gedrag. Het vraagt daarnaast om politieke keuzes. Gezamenlijk wordt hard gewerkt aan oplossingen zoals het slimmer benutten en het uitbreiden van het net. Het effect van de knelpunten is steeds sterker voelbaar. Er zijn geen nieuwe knelpunten bijgekomen.



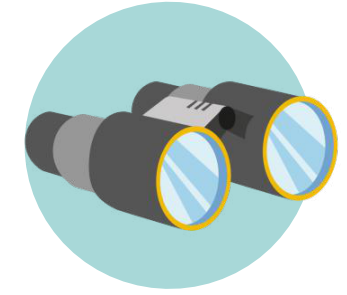
Meer initiatieven uit de samenleving, versnelling transitie

Er ontstaan steeds meer lokale initiatieven vanuit (clusters van) bedrijven en energiecoöperaties. Dit biedt perspectief, omdat de transitie daarmee een bredere maatschappelijke dimensie en mogelijk versnelling krijgt. Voor het slagen van deze initiatieven is er ook bestuurlijke en ambtelijke steun vanuit overheden en netbeheerders nodig.



Meer programmatisch samenwerken én doorgaan met uitvoeren

Ontwikkelingen komen samen in gebieden waar vaak zowel ruimte als netcapaciteit schaars is. Dit betekent ook iets voor opwek: minder effectieve zoekgebieden en projecten zullen afvallen. Een wenkend toekomstperspectief geeft richting aan verschillende programmatische (gebieds-) aanpakken en daarmee helderheid voor de uitvoering. Ook doorgaan met uitvoeren helpt de transitie verder, zoals bij Opwek Energie op Rijksgronden (OER).



Perspectief hernieuwbaar op land na 2030 helpt regio's verder

Het Concept Nationaal Plan Energiesysteem laat zien dat hernieuwbare opwek op land ook nodig blijft na 2030. Doorgaan met het - samen met betrokkenen - zoeken en uitvoeren van mogelijkheden op land blijft belangrijk. Wat de afspraken na 2030 worden, is dit najaar onderwerp van gesprek. Dit geeft regio's, energiecoöperaties, bedrijven, inwoners en maatschappelijke organisaties eind dit jaar een langetermijnperspectief.

Inhoudsopgave

Inleiding

Over deze foto

Deel I – Stand van zaken in de 30 RES-regio's

Algemeen

Doelstelling opwek

Leefomgeving

Interbestuurlijke samenwerking

Maatschappelijke betrokkenheid

Energiesysteem

Warmte

Data en monitoring

Knelpunten en oplossingen

Deel III – Initiatieven vanuit de samenleving

Initiatieven uit de samenleving

Van bedrijventerreinen naar Smart Energy Hub

Voorbeelden

Van energiecoöperatie naar energiegemeenschap

Voorbeelden

Versnelling van initiatieven

Deel II – Signalen uit de omgeving

RES'en in de media

Reacties van partners

Deel IV – Vooruitblik

Adviezen aan regio's, gemeenten, waterschappen, provincies, rijksoverheid & NP RES

Tot slot

Achtergrond

Over NPRES

Tijdlijn

Het RES-proces

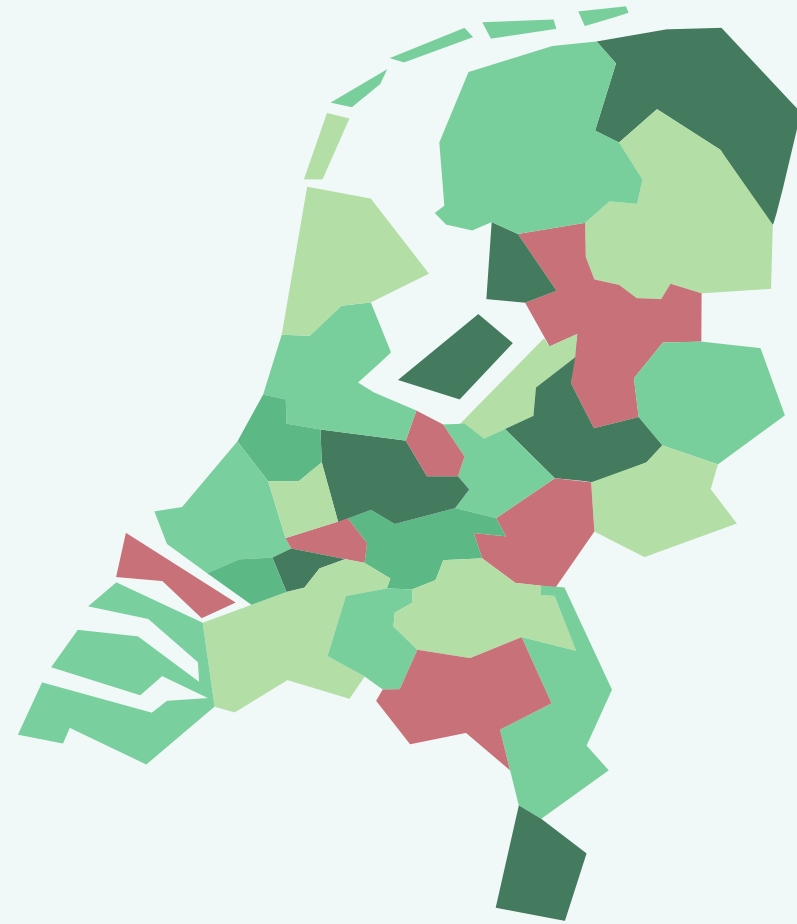
RES en samenwerkingsafspraken

Over deze foto

• Foto juli 2023

- 1 juli zijn de Voortgangsdokumententen RES opgeleverd
- Foto geeft algemeen overzicht, niet regio-specifiek
- Gebruikgemaakt van onder andere:
 - Voortgangsdokumententen RES-regio's
 - Input van VNG, IPO, Unie van Waterschappen, BZK, EZK, Netbeheer NL en leden van de programmaraad
 - Reflectiegesprekken met de regio's

>> Bekijk [hier](#) een overzicht van de voortgangsrapportages



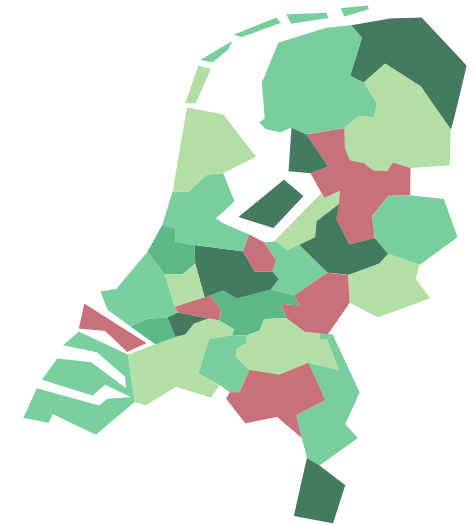
Deel I – Stand van zaken in de 30 RES-regio's



Deel I presenteert de stand van zaken van de 30 RES-regio's, op basis van de gesprekken in de regio's en een eerste scan van de opgeleverde voortgangsrapportages. PBL gaat in haar RES-monitor december 2023 meer gedetailleerd en kwantitatief in op de stand van zaken.

Algemeen

- De 30 regio's hebben op 1 juli 2023 een voortgangsrapportage RES 1.0 opgeleverd. Die laten zien wat de stand van zaken is in elke RES-regio en kijken vooruit naar haalbaarheid in 2030. Infrastructuur, opslag, warmte, besparing, stimuleren zon op dak, innovatie, verduurzaming en energievraag krijgen een plek in veel RES'en. In sommige regio's worden ook aanpalende onderwerpen opgepakt in de RES, zoals klimaatadaptatie.
- In alle 30 regio's is de samenwerking voortgezet. De mate van intensiteit en de manier waarop verschilt. Sommige regio's bundelen letterlijk de krachten in de uitvoering, anderen verdelen het werk.
- De regio's liggen op koers voor de 35 TWh in 2030. Ongeveer de helft van de regio's lijkt het eigen bod (onderdeel van 55 TWh) te halen. Dit zijn de regio's die vaak al lange tijd intensief bezig waren met duurzame opwek. Ongeveer de helft geeft aan het eigen bod niet in zijn geheel voor 2030 te kunnen realiseren. Zij geven aan dat dit komt door o.a. netcongestie, Natura2000/ Wespandief, uitblijven milieunormering wind, stikstof, onduidelijkheid over normering voorkeursvolgorde zon, defensieradars en maatschappelijke zorgen over wind en zon op land. Soms draagt ook stroeve samenwerking tussen de verschillende partijen in de uitvoeringsfase bij aan de vertraging.
- Op veel plekken ontstaan nieuwe initiatieven die opwek mogelijk maken ondanks belemmeringen. Zoals energiehubbs bij bedrijventerreinen en slimme projecten van energiecoöperaties waarin energie wordt opgewekt, gedeeld, opgeslagen en verbruikt.
- Steeds meer regio's zijn ook al bezig met de periode na 2030. De gesprekken in het najaar over een nieuwe afspraak voor na 2030 (n.a.v. het Concept Nationaal Plan Energiesysteem) helpen hierbij. Dit gesprek wordt gevoerd tussen Rijk, koepels en regio's en wordt gevoerd met inzichten uit de maatschappij.



Stand van Zaken

- De democratisch vastgestelde RES-biedingen tellen samen op tot 55 TWh. Ongeveer de helft van de regio's verwacht haar volledige bod in 2030 te realiseren, de andere helft van de regio's verwacht niet haar hele bod voor 2030 te halen.
 - De regio's liggen op koers voor de 35 TWh in 2030. De opgetelde totale ambitie van 55 TWh is op dit moment niet in zicht voor 2030, o.a. door een aantal taaie knelpunten (binnen en buiten de invloedssfeer van de regio's). Sommige regio's hebben moeite de urgentie vast te houden door gebrek aan perspectief na 2030.
 - De knelpunten die regio's benoemen zijn dezelfde gebleven: netcongestie, stikstof, wespandief, uitblijven van milieunormen wind, onduidelijkheid over voorkeursvolgorde zon en defensieradars.
 - De knelpunten vragen om politieke keuzes en/of financiële middelen. Werken aan het oplossen van knelpunten blijft nodig, net als het zoeken naar nieuwe mogelijkheden in de regio's om duurzame opwek te realiseren.
- Relatief veel regio's met een hoog bod liggen op koers. Ze zijn vaak al zo'n 10 jaar intensief bezig met grootschalige opwek van wind en hebben inmiddels deskundigheid en ervaring.
 - Veel regio's die later zijn begonnen zijn expertise aan het opbouwen en investeren in afstemming met stakeholders. Dat kost tijd.
 - De 6000 MW doelstelling uit het Energieakkoord (2013) is in 2023, drie jaar later dan gepland, behaald.
 - Opwek door zon is de afgelopen jaren sneller gegaan dan gedacht. Grootschalig zon lijkt nu te stagneren, o.a. door netcongestie, doordat de makkelijkste daken al zijn benut, stijgende kosten, maatschappelijke zorgen en meer (lokale en provinciale) regelgeving voor zon op veld.
 - Op veel plekken ontstaan nieuwe kansrijke initiatieven voor opwek van energiecoöperaties en op bedrijventerreinen waar vraag en aanbod van duurzame energie dichtbij elkaar zit.
 - Ook het programma [Opwek van Energie op Rijksgrond \(OER\)](#) geeft een stevige impuls.

Leefomgeving

Leefomgeving

- In het Klimaatakkoord is afgesproken dat 1 januari 2025 de vergunningen voor duurzame opwek en infrastructuur voor ten minste 35 TWh zijn verleend, met het oog op realisatie in 2030. Niet alle regio's hebben voor 1 januari 2025 de vergunningen voor het hele bod rond.
- De impact van het later afgeven van sommige vergunningen op de totale 55 TWh is nog niet goed in te schatten: de realisatie van infra en wind duurt langer dan van zon. Zonprojecten die na 1 januari 2025 vergund zijn, kunnen alsnog gerealiseerd worden voor 2030, mits aan andere randvoorwaarden zoals beschikbaarheid net en SDE++ is voldaan.
- De ruimtelijke impact van de energietransitie staat vrijwel overal prominent op de agenda, mede als gevolg van netcongestie. Het is duidelijk dat energie essentieel is voor werken, wonen en verplaatsen. De samenhang tussen de energietransitie en ruimtelijke ordening, economie, wonen, sociaal domein wordt wel gezien maar nog niet overal gezamenlijk opgepakt en uitgewerkt.
- Het rijk is actief partner in de regio's, o.a. via het programma Opwek Energie op Rijksgrond (OER).
- Ondernemers die willen starten, verduurzamen of uitbreiden lopen tegen de grenzen aan: stikstof, gebrek aan grondstoffen en energie-infrastructuur maken starten uitdagend.
- Provincies zijn aan de slag met de 'ruimtelijke voorstellen'. Daarin werken zij aan een combinatie van opgaven. Het organiseren van deze afstemming vraagt om wederkerigheid. De krappe deadline en het feit dat ruimte, energie en economie niet als vanzelf ambtelijk en bestuurlijk verbonden zijn, is daarbij een complicerende factor. De RES'en zijn hierdoor nog niet overal goed op aangehaakt op dit proces.
- In regio's wordt een rem gezet op monofunctioneel zon op (landbouw)grond en is men actiever aan de slag met multifunctioneel ruimtegebruik. Vaker wordt ingezet op bijvoorbeeld zon op bedrijfsdaken en parkeerterreinen.
- Ook wordt gesproken over het strakker toepassen van de voorkeursvolgorde zon om kostbare grond zo optimaal mogelijk te benutten. Partijen zijn het met elkaar eens dat monofunctionele zonnevelden niet wenselijk zijn. Lokaal maatwerk is nodig om rekening te kunnen houden met gebiedskenmerken en optimaal te zorgen voor meervoudig ruimtegebruik.

Interbestuurlijke samenwerking

Continuïteit in samenwerking

- Alle gemeenten, provincies en waterschappen stemden in met de RES 1.0 in 2021, en zijn daarmee akkoord gegaan met het nakomen van de afspraken daarin. Goede inwerkprogramma's zijn erg belangrijk voor de continuïteit.
 - De gemeenteraadsverkiezingen van 2022 hebben in sommige regio's voor enige vertraging gezorgd, maar in het algemeen niet voor echte koerswijzigingen. Met goede inwerkprogramma's en soms stevige gesprekken is het schip op koers gebleven.
 - De eerste nieuwe coalities naar aanleiding van de provinciale en waterschapsverkiezingen van maart 2023 zijn inmiddels gevormd.
 - De impact van de verkiezingen op de RES-regio's is nog niet duidelijk: nieuwe gedeputeerden en waterschapsbestuurders moeten hun entree in de RES-samenwerking nog maken. In de coalitieakkoorden eind juni openbaar waren, is het nakomen van afspraken uit de RES terug te zien.
- Meerdere provincies pakten de afgelopen periode een steviger en sturender positie. Zowel op zon (voorkeursvolgorde zon), op wind (aanwijzen locaties), op netinfrastructuur (integraal programmeren) als op ruimte (ruimtelijke voorstellen). Dit wordt op sommige plekken goed ontvangen, en levert soms ook wrijving op vanuit de gelijkwaardige samenwerking in de regio.
 - Het is de uitdaging om gesprekken te blijven voeren vanuit gezamenlijke visie en ambitie. Daarbij helpt het gewaardeerde gelijkwaardig samenwerken vanuit de eigen rol. Hierbij heeft de intermenselijke communicatie en stijl van bestuurders groot effect.
 - Alléén inzetten op rol en bevoegdheden versmalt het gesprek. Dat neemt niet weg dat het inzetten van elkaars rol, bevoegdheid en instrumenten in de samenwerking, functioneel kan zijn.
 - Vrijwel overal is ambtelijke capaciteit schaars. Dit legt grote druk op de RES-organisaties, provincies en gemeenten en beperkt de slagkracht.

Maatschappelijke betrokkenheid (I)

Maatschappelijk debat

- Het maatschappelijk debat wordt steviger in deze fase van de transitie. De ingezette verandering is voor steeds meer mensen voelbaar en zichtbaar. Aan de ene kant ontstaat steeds meer maatschappelijke kritiek op grootschalig zon op veld, naast de al bestaande kritiek op windenergie. Aan de andere kant zijn ook klimaatdemonstraties, maatschappelijke initiatieven en acties van jongeren steeds prominenter aanwezig.
- Gebrek aan of onjuiste informatie en de complexiteit van de materie spelen in toenemende mate een rol in maatschappelijke debatten.
- Verschillende regio's benoemen de behoefte aan een eenduidig verhaal over het waarom van de energietransitie en richtinggevende keuzes van het Rijk.
- Inwoners vinden vooral rechtvaardigheid in de transitie belangrijk. Dit blijkt uit diverse participatieve trajecten landelijk en regionaal (PWE, Inwonerspanels, Burgerberaden) en recente onderzoeken van de [Wetenschappelijke Raad voor het Regeringsbeleid](#) en het [Sociaal en Cultureel Planbureau](#).
- --> Zie ook de [Kabinetsvisie Burgerbetrokkenheid](#) en het [Concept Nationaal Plan Energiesysteem](#)

Initiatieven uit de maatschappij

- We zien steeds meer georganiseerde verbanden van burgers en bedrijven die zelf de handschoen oppakken in de transitie. Gedreven door concrete behoeften zoals uitbreiding of verduurzaming van het bedrijf of de inzet van opbrengsten van windmolens van energiecoöperaties. Burgers en bedrijven zoeken dus ook zelf manieren om de eigen behoeften in te vullen.
- Bedrijven zetten energiehub's op, waarin zij zelf energie opwekken, opslaan en delen. Duurzame energie is steeds meer een vestigingsvoorwaarde. Daarmee komt ook windenergie weer uitdrukkelijk op de kaart.
- Ook vanuit energiecoöperaties ontstaan nieuwe initiatieven die opwek mogelijk maken ondanks de belemmeringen.
- Zie ook deel 2 van deze foto.



Maatschappelijke betrokkenheid (II)

Participatie

- Inwonersparticipatie wordt met name per gemeente opgepakt vanuit het oogpunt van nabijheid, en dus niet gezamenlijk in RES-verband. Dat vraagt afstemming over gemeentegrenzen heen met name in het geval van windenergie en/of energie-infrastructuur.
- Mede dankzij eerdere moties van staten en raden worden op verschillende plekken - in het stadium van beleidsvorming - burgerberaden en burgerfora georganiseerd. Richting uitvoering worden ook andere vormen van burgerbetrokkenheid belangrijk, zoals omgevingsraden.
- Meerdere regio's hebben veel ambities om jongeren actief te betrekken, de uitvoering hiervan blijkt weerbarstig.
- Het doel van 50% lokaal eigendom is vastgelegd door elke RES-regio. Een groot deel van de gemeenten werkt aan het vastleggen in beleid hiervan. Veel ontwikkelaars werken met gedragscodes en willen samenwerken met lokale collectieven, al geldt dat nog niet voor elke ontwikkelaar. Er ontstaan steeds meer samenwerkingen waarin inwoners en bedrijven lokaal (deels) voorzien in hun eigen energievoorziening.



Voorbeelden:

- > [Burgerberaad Energie gemeente Leiden](#)
- > [Burgerberaad Energie gemeente Houten](#)
- > [Burgerberaad Energietransitie Eemnes](#)
- > [Burgerberaad den Haag o.a. klimaatverandering](#)
- > [Verhalenreeks Gelders Burgerberaad Klimaat](#)
- > [Burgerberaad CO2 neutraal Rheden](#)
- > [Praktijkverhalen op energieparticipatie.nl](#)

Energiesysteem

Energiesysteem

- In veel RES-regio's wordt de focus verbreed richting energiesysteem. Infrastructuur, opslag, warmte, besparing, stimuleren zon op dak, innovatie, verduurzaming en energievraag krijgen een plek in veel RES'en.
 - Het perspectief van het toekomstige energiesysteem wordt steeds duidelijker. Zo schetst [Het Expertteam Energiesysteem 2050](#) de randvoorwaarden: rechtvaardig, robuust en duurzaam. Uitgangspunt is dat het elektriciteitssysteem al in 2035 CO₂-vrij is. Dit vraagt om versnelling.
 - Op verschillende niveaus wordt gewerkt aan het toekomstige energiesysteem. Nationaal is er een [Concept Nationaal Plan Energiesysteem \(NPE\)](#) en een [Programma Energie Hoofdstructuur \(PEH\)](#). Ook heeft elke provincie een [provinciaal MIEK 1.0 opgeleverd](#) en ambities voor een energievisie.
 - Veel pMIEK's focussen op het aansluiten van vraag boven het aansluiten van aanbod. Dit kan een impact hebben op de realisatie van wind en zon. De RES-organisaties waren nog niet overal betrokken bij de ontwikkeling van dit eerste pMIEK 1.0. Bij het volgende pMIEK worden de RES'en nadrukkelijker betrokken.
- Er zijn meerdere belemmeringen op weg naar het toekomstige energiesysteem: o.a. netcongestie, en gebrek aan grondstoffen en mensen voor vergunningverlening en realisatie.
 - Netcongestie is inmiddels in iedere regio een knelpunt, vaak zowel voor invoeding als afname. De intensiteit en de impact verschilt: in sommige regio's kan (vrijwel) het gehele bod alsnog worden gerealiseerd, in sommige regio's staan vrijwel alle projecten in de wacht. Ook op het laagspanningsnet gaat netcongestie steeds meer een rol spelen. Overheden, netbeheerders en markt werken samen aan oplossingen in het [Landelijk Actieprogramma Netcongestie](#).
 - Regio's zetten steeds vaker in op slimme oplossingen: energiehubs, aansluiten achter de meter, decentrale netwerken, etc.
 - Ook de belangstelling voor [kleine modulaire kernreactoren \(SMR's\)](#) groeit. Er zijn nog geen regio's die voldoen aan de voorwaarden voor SMR's. Daardoor is de SMR geen optie voor 2030.
 - Integraliteit wordt steeds belangrijker: laadpalen, bedrijvigheid, wonen en opwek zijn allemaal deel van hetzelfde energiesysteem, maar plannen moeten meer op elkaar worden afgestemd. Soms moeten ook afwegingen en keuzes gemaakt worden: niet alles past. Dit betekent ook dat minder logische zoekgebieden zullen afvallen.

Warmte

Regionale Structuur Warmte

- De wet- en regelgeving rondom de warmtetransitie is in ontwikkeling. Dat leidt in de uitvoering tot een afwachtende houding van veel partijen.
- Vraag en aanbod van warmtebronnen zijn bij de RES 1.0 in beeld gebracht, maar behoeven verdere concretisering en actualisering.
- Bijna een derde van de regio's geeft aan dat het grootste deel van de warmtevraag door middel van elektrificatie ingevuld zal gaan worden, voor veel van de andere regio's is daar nog geen duidelijkheid over.
- Bij de meeste regio's is nog een beperkt concreet beeld van de warmtetransitie en de impact ervan op het regionale energiesysteem.
- Het uitvoeren van een bovenlokale analyse van de impact van de warmtetransitie op het energiesysteem en het betrekken van die analyse bij de systeemkeuzes en de pMIEK's, wordt echter met de toenemende elektriciteitsvraag steeds relevanter en problematischer.
- Het ontbreekt nog aan voldoende afstemming en concreet inzicht op de elektriciteitsvraag voor warmte (wanneer, wat, waar per wijk) om tot gezamenlijke programmering te komen van het regionale energiesysteem.
- Regio's roepen op tot meer samenwerking tussen NPLW en NP RES om dubbele monitoring, administratie etc. te voorkomen. Voor NP RES en NPLW ligt er een rol om gemeenten en regio's daarin steviger te ondersteunen.



Data en monitoring

Data

- Het belang van kwalitatief goede en gelijkvormige gedetailleerde data voor het kunnen uitvoeren van analyses neemt toe, zowel landelijk als tussen regio's, netbeheerders en bedrijven.
- NP RES heeft samengewerkt aan een actualisatie van het [RES begrippenkader](#) om op een gelijkvormige manier data te presenteren binnen de RES-regio's.
- Steeds meer regio's presenteren de data op een dashboard, zoals [Drenthe](#).
- PBL zal o.a. op basis van data uit de regio's nadere kwantitatieve analyses uitvoeren ten behoeve van de RES-monitor. Die verschijnt in december 2023.
- De data is bedoeld om de voortgang te monitoren, maar vooral ook om te kunnen onderzoeken waar welke knelpunten zijn in beleidsontwikkeling en uitvoering. Dit geeft de mogelijkheid om gericht te helpen bij het oplossen van knelpunten of belemmeringen, zoals met het gericht inzetten van de sprintsessies zon, de [Helpdesk Zonopwek](#) en andere ondersteuning.



Knelpunten en oplossingen (I)

Voortgang

- Het oplossen van knelpunten vraagt deskundigheid, creativiteit, aanpassing van wet-, regelgeving, beleid of proces en soms ook politieke keuzes. De praktijk laat zien dat het weerbarstig is en gepaard gaat met onzekerheid en ongemak.
- Partijen werken aan korte en/of lange termijn oplossingen. Hieronder de meest urgente knelpunten in de uitvoering van de RES.
- **Ontbreken landelijke milieunormen, lokaal zelf normen stellen**
 - De landelijke milieunormen zijn nog in ontwikkeling.
 - Gemeenten en provincies kunnen zelf lokaal milieunormen stellen voor projecten.
 - De gemeenten Delfzijl en Steenbergen deden dit. [Hun normen hielden stand bij de Raad van State](#).
 - Via de [Helpdesk wind](#) is ondersteuning voor gemeenten en provincies beschikbaar.
- **Stimuleren zon op dak en objecten**
 - Er is een enorme toename (grootschalig) zon: op dak, carports en in [de OER trajecten](#).
 - Regio's zijn bezig met hun uitvoeringsstrategie zon.
 - Er zijn voorstellen in de maak hoe de voorkeursvolgorde zon verder te stimuleren en faciliteren en mono zon op land verder af te remmen.
 - De [Helpdesk Zonopwek](#) ondersteunt regio's.
- **Natuur inclusief ontwikkelen projecten en vergroten ruimtelijke kwaliteit**
 - Ruimtelijke kwaliteit en natuur inclusief ontwikkelen van projecten gaat niet vanzelf. Het vraagt om bewustwording, maar ook aanpassing van processen, subsidie- en vergunningseisen.
 - Het programma Mooi Nederland stimuleert ruimtelijke kwaliteit.
 - Ook worden gemeentelijke vergunningseisen aangepast zodat natuur inclusief beter gestimuleerd en gefaciliteerd wordt via SDE++ vanaf 2024.
 - PBL heeft onderzoek uit laten voeren naar natuur inclusief ontwikkelen in de RES. De [aanbevelingen in het advies](#) helpen de regio's verder.
 - Na de zomer wordt het advies voor ruimtelijke kwaliteitsimpuls verwacht.
- **Wespendief/Natura 2000**
 - Opwek dichtbij Natura 2000 gebieden blijft een uitdaging.
 - Duidelijke kaders in combinatie met maatwerk oplossingen is nodig zoals bij de Wespendief.
 - Generieke oplossingen werken niet.
- **Defensieradar/telescoop**
 - Plannen voor radar en telescoop werken belemmerend in ambities voor duurzame opwek. De regio's die het betreft, zijn met het rijk in gesprek om duidelijkheid te krijgen wat waar kan.

Knelpunten en oplossingen (II)

Voortgang

- Stikstof
 - Stikstof remt ook ontwikkeling van de uitbreiding van het elektriciteitsnet en het uitvoeren van energieprojecten.
 - Nationaal en regionaal wordt gekeken naar oplossingen om met dit knelpunt om te gaan.
- Netcongestie breed voelbaar
 - [Netcongestie](#) is breed voelbaar en neemt verder toe: nationaal, provinciaal en in toenemende mate ook lokaal.
 - Dat zorgt voor een maatschappelijk vraagstuk over de verdeling van schaarste
 - Gezamenlijke acties van overheden, netbeheerders en bedrijfsleven - ieder vanuit eigen rol/verantwoordelijkheid - gericht op het toekomstige energiesysteem zijn nodig en inmiddels gestart. Focus op korte termijn via [Landelijk Actieprogramma Netcongestie](#) (LAN) én midden/langere termijn via [Integraal Programmeren](#).
- Doorlooptijden vergunningverlening versnellen
 - Versnellen van het proces van vergunningverlening voor uitbreiding van infrastructuur en aansluiten projecten is gewenst om tempo te kunnen maken. Netbeheerders, initiatiefnemers en overheden hebben hierin allemaal een rol binnen de kaders van het democratische proces.
 - Er zijn concrete voorstellen daarvoor in het LAN, zoals het inrichten van provinciale versnellingskamers voor vergunningverlening en het beter afstemmen en voorbereiden van aanvragen.
 - Ook de markt neemt initiatief om te kijken wat zij kunnen doen om doorlooptijden te versnellen
- Arbeidsmarkt
 - De schaarste op de arbeidsmarkt wordt steeds voelbaarder en speelt breder dan alleen voor Energie of de RES en zal blijven.
 - Mensen aantrekken en vasthouden staat hoog op de agenda bij overheden, netbeheerders, marktpartijen.
 - Er lopen tal van initiatieven en er zijn goede voorbeelden zoals in de regio's [Drechtsteden](#) en RES Noord- & Midden-Limburg.

Deel II – Initiatieven vanuit de samenleving



Deel II schetst voorbeelden van initiatieven van bedrijven en coöperaties, inclusief de uitdagingen waar deze initiatieven tegenaan lopen.

Initiatieven uit de samenleving

- Samenwerkingsverbanden van bedrijven en energiecoöperaties zetten zich steeds vaker en intensiever in voor de energietransitie: duurzame opwek, laadinfrastructuur en verduurzaming van gebouwen.
- Sommige bedrijven kunnen (en willen) geen jaren wachten op een aansluiting, en maken individueel en samen zelf plannen en bedenken zelf oplossingen bijvoorbeeld voor windturbines bij een bedrijventerrein en energiedelen.
- Deze plannen hebben vaak een collectief karakter, waarbij verschillende bedrijven en/of inwoners gezamenlijk een initiatief opzetten waarin energie wordt opgewekt, gedeeld, opgeslagen en verbruikt.
- Deze initiatieven passen meestal in de zoekgebieden van RES 1.0, maar vallen er ook soms buiten.
- Dit is belangrijke input voor de herijking van de RES (RES 2.0).
- Het eerste signalenrapport van het Nationaal Klimaat Platform '[Daadkracht en draagvlak](#)' besteedt veel aandacht aan maatschappelijk initiatief.



Van bedrijventerrein naar Smart Energy Hub

- Veel bedrijven willen verduurzamen, o.a. vanwege hoge en onzekere energiekosten, maar lopen hierbij aan tegen netcongestie.
 - Het gebiedsgericht combineren van vraag en aanbod is nodig om verder te komen.
 - Herstructurering van bedrijventerreinen biedt hiervoor soms ook kansen.
 - Meer flex-oplossingen zijn nodig om stilstand te voorkomen, maar moeten wel gericht zijn op het toekomstig energiesysteem.
 - Voordat dergelijke oplossingen in beeld komen is het relevant dat bedrijventerreinen zich voorbereiden. [De routekaart Energy Hubs](#) die in de maak is, helpt daarbij.
- Ook wordt op bedrijventerreinen gebruik gemaakt van slimme oplossingen om lokaal opgewekte energie lokaal te gebruiken en de netimpact te verkleinen:
 - Smart charging van elektrische voertuigen
 - Batterij-opslag
 - Achter de meter oplossingen
 - Gesloten distributiesysteem
 - Het wettelijk regelen ([Energiewet](#)) van energie delen is ook voor bedrijven noodzakelijk.
 - Zo ontwikkelen bedrijventerreinen zich tot Smart Energy Hubs.
 - [Over Energyhubs](#)
 - [Solar Magazine over Energy Hubs](#)

Voorbeelden

Smart Energy Hub Hessenpoort

- Op bedrijventerrein [Hessenpoort in Zwolle](#) pakken ondernemers, netbeheerder, gemeente en provincie samen overbelasting van het elektriciteitsnetwerk aan met een Smart Energy Hub.
- Vraag en aanbod worden dankzij de Smart Energy Hub op elkaar afgestemd, en de bedoeling is ook om duurzaam opgewekte energie met elkaar te gaan delen. Flexibiliteit en slim kunnen schakelen tussen duurzame elektriciteit, gas (waaronder waterstof) en warmte staan hierbij centraal.
- In de Smart Energy Hub Hessenpoort worden met systeemintegratie verschillende belangen gecombineerd: “overtollige” zonnestroom wordt gebruikt voor de productie van waterstof en met de vrijkomende zuurstof en warmte wordt de rioolwaterzuivering energiezuiniger gemaakt.
- De Smart Energy Hub valt onder een overkoepelende samenwerking tussen gemeente Zwolle, provincie Overijssel, St WeSustain, WDOD en ondernemersvereniging Hessenpoort.



Andere voorbeelden:

[A12-corridor logistieke hotspot](#)

[Schiphol Trade Park](#)

[Smart Grid Green Park Bleiswijk](#)

[Energie Collectief Utrechtse Bedrijven](#)

[Synergiepark Innofase](#)

[Realiseren 10 Smart Energyhubs in Oost Nederland](#)

Van energiecoöperatie naar energiegemeenschap

- Energiecoöperaties zijn in veel RES-regio's een partner voor gemeenten in de uitvoering van de energietransitie: zij realiseren o.a. zon- en windprojecten in lokaal eigendom, met sterke betrokkenheid van inwoners.
- Daar waar inwoners het heft in handen nemen, vanaf het begin nauw betrokken zijn, zeggenschap organiseren en ervaren, is de kans groter dat de transitie sneller en soepeler verloopt.
- De afgelopen jaren is geïnvesteerd in de regionale samenwerking tussen energiecoöperaties, vaak op RES-niveau. Dit versterkt de professionalisering van energiecoöperaties.
- Coöperaties focussen ook steeds meer op het gehele energiesysteem: ze koppelen opwek aan warmte, opslag, laadinfra en/of waterstof, helpen bij energiebesparing en het voorkomen of oplossen van energiearmoede.
- We voorzien een doorontwikkeling van energiecoöperaties naar energiegemeenschappen, waar inwoners en ondernemers lokaal regie nemen over hun eigen energievoorziening.



Voorbeelden

Local4Local

- Een voorbeeld van een energiegemeenschap is het project [Local4Local](#) waar een consortium van energiecoöperaties samenwerkt met de coöperatieve energieleveranciers Om | Nieuwe energie, Energie VanOns en het Achterhoekse AGEM.
- Binnen dit project ontwikkelt het consortium een coöperatief model, het local4local-model, voor een integrale, duurzame, collectieve energievoorziening, waarin de eindgebruiker niet meer dan de kostprijs betaalt voor zijn energie, met geminimaliseerde impact op de lokale energie-infrastructuur.

- Local4Local wordt zo ontworpen dat iedereen in de energiegemeenschap kan deelnemen en kan meedelen in de gecreëerde waarde. Deze democratisering van het energiesysteem is een aantrekkelijk perspectief. Maar het vraagt ook aandacht voor inclusiviteit en de democratische borging in governance en besluitvorming.

Voorbeelden/pilots:

- [Future Grid Crailo](#)
- [Pilot Streekenergie](#)
- [Energiek Nagele](#)

[Overzicht projecten](#)

Versnelling van initiatieven

Ondersteuning innovatie

- [Programma Verduurzaming Bedrijventerreinen](#) (Topsector Energie) - richt zich op kennisontwikkeling en ondersteuning op verschillende knelpunten in de ontwikkeling van energiehubs.
- De [routekaart Energyhubs](#) (Ministeries van EZK, RvO, Oost NL, Netbeheer NL, TNO, TKI Urban Energy, EnergieSamen, InvestNL) is gericht op het wegnemen van belemmeringen. Zij werken onder andere samen aan een ontwikkelfonds voor energyhubs.
- [Energy Scale Up](#) (TKI) organiseert bijeenkomsten met overheden, parkmanagers en leveranciers over de ontwikkeling van energy hubs.
- Verkenning Nationaal Groeifonds Aanvraag 2023 – 2030. [Initiatief van Topsector Energie](#) om langdurig de ontwikkeling van Energyhubs te ondersteunen.

Systeemverandering

- NPRES organiseert [Masterclasses "Wereld van B"](#). Hierin verkennen regio's wat het werken met ontwerpprincipes voor het toekomstig energiesysteem, kan betekenen in hun regionale casuïstiek.
- Transform is voortgekomen uit de Transform Hackathon. Transform is een ontmoetingsplaats waar gewerkt wordt aan nieuwe modellen voor systeemvraagstukken in de energietransitie. Zoals:
 - de veranderende rol van beleid
 - de mogelijkheden van digitalisering in nieuwe ontwerpkeuzes
 - het ontwikkelen van nieuwe architectuurrichtlijnen voor herontwikkeling van woonwijken.Transform wordt ondersteund door het Ministerie van EZK, Topsector Energie, NPRES en Netbeheerders. Volg de bijeenkomsten en uitkomsten op www.forthefutureofenergy.nl

Deel III – Signalen uit de omgeving



*Deel III presenteert eigen signalen,
en boodschappen en bevindingen van
landelijke partners uit de omgeving
van de RES'en.*

Zwart land: kilometers aan zonneparken duiken langs de snelwegen op. 'Lelijk, maar als het ergens kan, is het daar'

De RES'en in de media

Wat vinden de Limburgers van een kleine kernreactor in hun provincie?

Limburgse gedeputeerde Maarten van Gaans-Gijbels, oud-assistent van Rob Jetten, is voorstander van kernenergie. De Limburgse bevolking ook?

Bedrijven voeren online actie tijdens Tweede Kamerdebat over klimaatbeleid

PMIEK's in ontwikkeling

In de provincies krijgt integraal programmeren vorm via het PMIEK.



VVD herhaalt: 'Wacht op landelijke normen windturbines'

Deze boer verhandelt zijn windenergie aan ondernemers in de buurt

Handleiding netschaarste: do's en don'ts in 18 punten

A37 krijgt geleiderails: eerste begin van zonneroute

Actiegroepen tegen windturbines bundelen de krachten: de ogen zijn gericht op de BBB

Doelen Regionale Energie Strategie onder druk

Dreiging XXL-windmolens leidt tot tranen in Buurse: 'We bezorgen onze kinderen een erfenis die niemand wil'

'Zonneparken moeten mooier en slimmer, anders verdwijnt draagvlak'



Groen licht voor windparken Delfzijl en Karolinapolder: Raad van State akkoord met normen voor overlast

Zonnepanelen langs snelwegen en spoorlijnen in Gooi en Vechtstreek? Overheden werken samen om dat in kaart te brengen

Tien coöperaties uit Steenwijkerland, Meppel, De Wolden en Westerveld gaan samen energie opwekken en opslaan

Stroomnet raakt sneller overbelast dan gedacht, netbeheerders maken zich ernstig zorgen

Integraal programmeren voor energie-infrastructuur
Energietransitie vraagt om ruimtelijk denken

Het ruimtelijke plan voor Nederland tot 2100 wordt 'breder, groter en ingrijpender'

Nieuwe Nota Ruimte In september presenteert het kabinet de eerste contouren voor de... Het staat dat het hele land gaat veranderen, ook de

NIEUWS

Groen licht voor windparken Delfzijl en Karolinapolder: Raad van State akkoord met normen voor overlast

Rekenkamer kritisch over Haagse burgerparticipatie

Conclusie: het is niet gelukt het draagvlak voor de energietransitie te versterken.



Zonneladder helpt gemeenteraad bij keuze voor locaties voor opwekken zonne-energie

Zo wil regio Rivierenland de duurzaamheidsdoelen halen

Flevoland goed op weg met de opwek van duurzame energie

Tempo in de energietransitie Noord-Veluwe

Provincie Groningen: Duurzame opwek elektriciteit op land in Groningen op Rotterdam wil komende 3 jaar 1,4 miljoen zonnepanelen installeren

Reacties van partners

NVDE

- Zorg voor continuïteit, houd je aan eerder gemaakte afspraken. Blijf dus in de regio's nut en noodzaak uitdragen van hernieuwbare energie op land. Vertaal de ambities vanuit RES 1.0 z.s.m. in specifieke zoekgebieden en concrete locaties voor zon- en wind en vertaal de transitievisies warmte (TVW) * naar concrete uitvoeringsplannen per wijk.
- Creëer een goede balans tussen zonne-energie en windenergie, stuur daarbij op energiehubbs van verschillende technieken / projecten (wind/zon/opslag) in hetzelfde gebied, de combinatie van participatie- en vergunningstrajecten en efficiënt netgebruik.
- Maak van doorlooptijd prioriteit, voorkom stagnatie in vergunningverlening, stel daarom bij de start van projecten een gezamenlijke planning op met initiatiefnemers. Doorloop processen en onderzoeken parallel i.p.v. volgorde. Zie de notitie [druk de doorlooptijd](#) voor tips.
- Neem daarom ook als provincie(s) en gemeenten sneller besluiten over wie optreedt als bevoegd gezag bij wind- en zonne-energieprojecten om de ruimtelijke procedure te kunnen opstarten. Vraag indien nodig NP RES om mediation.
- Zorg voor transparante, inhoudelijk goed uitgewerkte maatschappelijke tenders met een gelijk speelveld voor alle type initiatiefnemers. Een checklist hiervoor van NVDE, Holland Solar en NWEA staat in [dit paper](#).
- Organiseer landelijk de financiering voor maatschappelijk wenselijke keuzes. Zorg ervoor dat uiterlijk 1 januari 2024 de SDE++ hierop is aangepast en een landelijk kwaliteitsbudget 'live' is, conform [Eindadvies SDE & Maatschappelijke Kosten](#). Regel hierbij ook specifiek de financiering van een generieke stilstandregeling voor windprojecten rondom de Veluwe voor bescherming van de Wespandief, zodat de zoekgebieden voor windenergie in deze regio's overeind blijven.

* de TVW's vormen geen onderdeel van de RES maar worden opgesteld per gemeente

Reacties van partners

Participatiecoalitie

Congestie blijft vertragen

- We zien dat netcongestie als aanleiding wordt gebruikt om geen zoeklocaties aan te wijzen of beleid te formuleren. Dit terwijl er in veel gevallen oplossingen mogelijk zijn om projecten toch door te laten gaan. Hiermee is de combinatie van netcongestie en gebrek aan politieke draagvlak de belangrijkste vertragende factor in de RES.

50% lokaal eigendom in beperkte mate in beleid en summier in praktijk

- De vergunningsdeadline van 2025 vraagt erom dat projecten nu geïnitieerd worden. Participatie en lokaal eigendom moeten dus nu al in beleid verankerd zijn. Ons beeld is dat dit in meer dan de helft van de gemeenten nog niet is gedaan. Daar waar lokaal eigendom wel is opgenomen in beleid, zien we een worsteling om het ook echt goed in praktijk te brengen.

Natuur & landschap vragen concrete bescherming

- Voor een toekomstbestendige energietransitie is een goede inbedding van natuur en landschap essentieel. Randvoorwaarden hierover ontbreken in de ontwikkelingen binnen de RES. Ook merken we gebrek aan kennis op regionaal niveau op onder dit onderwerp.

Gemeenten hebben hulp nodig

- Er is veel verschil tussen regio's en daarbinnen tussen gemeenten in de voortgang van de RES. Beschikbare kennis en capaciteit wordt vaak genoemd als knelpunt voor het formuleren van beleid rondom natuur & landschap, lokaal eigendom en het aanwijzen van zoeklocaties. Ook hebben gemeenten en provincies gebrek aan mensen en middelen om communicatie en participatie van bewoners goed vorm te geven.

Aanwijzen van zoekgebieden blijft achter

- Het ambitieniveau is hoog en staat in veel gemeenten niet ter discussie. Dat is mooi. Een aantal gemeentes hebben nog niet voldoende zoeklocaties aangewezen of er ontbreken reservelocaties. Dat maakt het RES-bod kwetsbaar. We zouden graag zien dat NPRES en EZK ook zichtbaar maakt welke regio's hierin achterop lopen.

Samenwerking tussen partijen sleutel voor succes

- Het slagen van projecten staat of valt met een goed samenspel tussen projectontwikkelaars, bewoners(initiatieven) en gemeenten, waarbij aandacht is voor ieders rol, positie en waardenpatroon. Ook is de afstemming en samenwerking tussen netbeheerders en gemeenten cruciaal om draagvlak en verwachtingen bij bewoners(groepen) voor de energietransitie goed te houden.

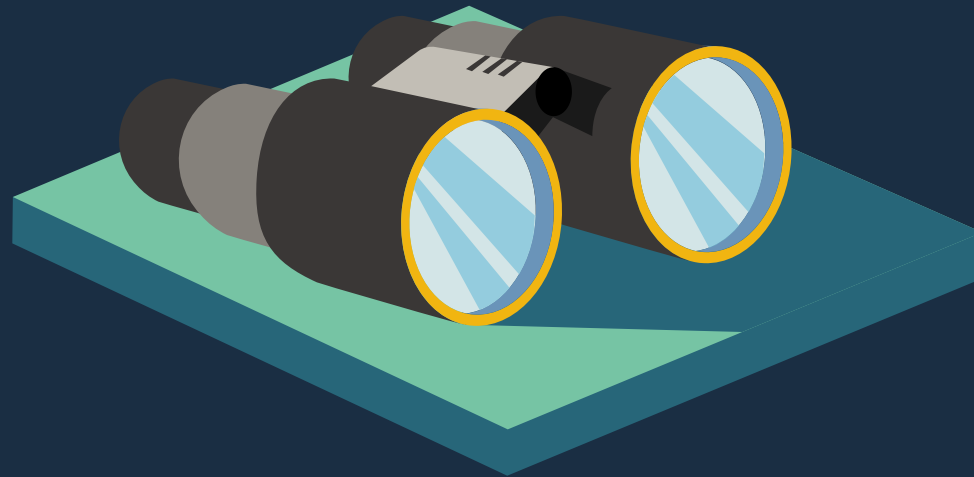
Reacties van partners

Jong RES

- Houd vast aan de ambitie van 55 TWh duurzame opwek voor 2030.
- Waak voor afname van het aantal vastgestelde zoekgebieden en indien een zoekgebied vervalt, zorg ervoor dat een vergelijkbaar alternatieve locatie wordt vastgesteld.
- Zorg ervoor dat er genoeg jongeren worden betrokken in de participatieprocessen. En luister naar jongeren op de kanalen waar ze hun mening uiten.
- Waarborg jongerenparticipatie voorafgaand aan de goedkeuring van plannen over duurzame opwek in gemeenteraden.
- Hecht evenveel waarde aan positieve geluiden, als aan negatieve geluiden over plannen voor duurzame opwek.



Deel IV - Vooruitblik



Deel IV geeft adviezen aan de regio's, opdrachtgevers van NP RES en NP RES zelf, op basis van de gesprekken in de regio's, de voortgangsrapportages en de ervaringen vanuit NP RES.

Adviezen aan regio's

Regio's

- Blijf vol inzetten op realisatie van het eigen bod. Het gezamenlijke streefdoel voor 2030 is 55 TWh. Ook na 2030 blijft opwek op land hard nodig.
 - Bekijk waar opwek een belangrijke functie heeft in de verwachte vraag naar duurzame elektriciteit voor wonen, werken en mobiliteit. Pas waar nodig zoekgebieden aan op deze nieuwe ontwikkelingen.
 - Ga ook buiten de RES-structuur in gesprek over hoe het aanbod en de vraag zich ontwikkelen in het lokale en regionale energiesysteem. Deze inzichten vormen belangrijke input voor de energievisie en pMIEK, maar ook voor gebiedsplannen en de 'ruimtelijke voorstellen'.
 - Concretiseer invulling van plannen/zoekgebieden, en match ze in het proces van Herijking RES 2.0 met initiatieven vanuit de samenleving, andere ruimtelijke opgaven en ontwikkeling van het regionale energiesysteem. Kijk daarbij niet alleen naar belemmeringen maar juist ook naar de koppelkansen.
 - Maak hierbij optimaal gebruik van eigen en rijksgronden voor de realisatie van wind en zon.
- Wees bewust dat lokale keuzes voor warmte en opwek effect hebben op het regionale energiesysteem, ook als er geen bovengemeentelijke bronnen zijn. Maak inzichtelijk waar en wanneer de elektriciteitsvraag toeneemt als gevolg van de warmtetransitie. Ontwikkel samen kennis voor warmte.
 - Bundel in regionaal verband de krachten om tempo te maken en om expertise en mensen te binden.
 - Leg de focus op waar je zelf invloed hebt. Gebruik creativiteit om met belemmeringen om te gaan.
 - Creëer samen met gemeenten zicht op lokale participatieprocessen en lokaal eigendom en leg waar nodig verbindingen tussen gemeenten, deel kennis en stimuleer uitwisseling.
 - Deel actief kennis en ervaring met de nieuwe bestuurders van provincies en waterschappen die in de RES aan tafel komen.
 - Zoek verbinding met andere regio's en maak gebruik van elkaars kennis en netwerken.

Adviezen aan gemeenten

Gemeenten

- Pak je eigen rol en verantwoordelijkheid ten volle, houdt het tempo hoog, het is zo 2030.
 - Bundel waar mogelijk de krachten in de schaarse arbeidsmarkt door capaciteit te delen en samen te werken in de uitvoering op regio- of provincieschaal.
 - Draag bij aan de continuïteit in de samenwerking door volksvertegenwoordigers goed te blijven informeren over waarom, hoe en wijze van samenwerking van de RES.
 - Maak intern goede verbindingen tussen energie, ruimte, economie en mobiliteit. Bespreek en creëer samenhang, ook in de besluitvorming, zodat er straks energie is voor toekomstige ontwikkelingen in de gemeente.
 - Blijf actief in het betrekken van inwoners: in beleid en uitvoering. Werk verder aan lokaal eigendom en een rechtvaardige verdeling van de lasten en lusten van wind- en zonne-energie en leg dit vast in beleid.
- Bespreek bestuurlijk en ambtelijk de dilemma's en bezoek ook eens voorbeeldprojecten in andere regio's. Dat kan inzicht geven.
 - Help energiecoöperaties, inwoners en ondernemers en bij het realiseren van de energieambities. Bijvoorbeeld bij het realiseren van laadinfra, het verduurzamen van wijken met energiecoöperaties of nieuwe initiatieven voor opwek.
 - Neem in het vergunningsverleningsproces eisen op voor ruimtelijke kwaliteit en natuurinclusiviteit.
 - Houd zelf regie op de ontwikkeling van wind en stel daarvoor zelf of samen met provincies lokaal milieunormen op. Daarvoor is kennis beschikbaar bij andere gemeenten en provincies. Zo blijft vergunningverlening voor 2025 mogelijk.

Adviezen aan waterschappen en provincies

Waterschappen

- Zorg voor continuïteit tijdens de opstart van colleges. En zorg voor inwerkprogramma's voor nieuwe bestuurders en volksvertegenwoordigers met overzicht van genomen besluiten en de wijze van samenwerken in de RES.
- Werk verder aan het klimaatneutraal maken van eigen bedrijfsvoering en locaties en breng actief het eigen areaal in de RES in.
- Breng de vitale belangen van waterschappen actief in bij het provinciaal integraal programmeren.
- Blijf bijdragen aan de gelijkwaardige samenwerking in de RES.
- Zoek slimme allianties voor het ontwikkelen van innovatieve oplossingen rondom aquathermie, opwek op eigen areaal en groen gas.
- Verbind actief partijen met elkaar, gebruikmakend van de gebiedsexpertise die aanwezig is bij waterschappen.

Provincies

- Zorg voor continuïteit tijdens formaties en de opstart van colleges. En voor goede inwerkprogramma's voor nieuwe bestuurders en volksvertegenwoordigers met overzicht van genomen besluiten en de wijze van samenwerken in de RES.
- Blijf bijdragen aan de gelijkwaardige samenwerking in de RES vanuit eigen rol en bevoegdheid.
- Zorg ervoor dat landbouw, energie, wonen, bodem en water en economie in samenhang worden bekeken op gebiedsniveau, vanuit een integraal toekomstperspectief en in intensieve afstemming met regio's, waterschappen en gemeenten. Geef ruimte aan gemeenten en regio's om actief mee te doen.
- Leg een goede verbinding tussen RES'en, ruimtelijke voorstellen, [NPLG](#) en integraal programmeren (energievisie en pMIEK) en maak de verschillende belangen bespreekbaar. Heb aandacht voor de zachte kant van samenwerking.
- Stuur op voorkeursvolgorde zon: faciliteer en stimuleer de eerste stappen en ben terughoudend met zon op land.
- Geef helderheid over Natura 2000-gebieden en de Wespandief, eventueel met hulp van het Rijk.

Adviezen aan netbeheerders en rijksoverheid

Netbeheerders

- Werk proactief mee met regio's en overheden aan het slim plannen en programmeren van hun ambities, zowel op provinciaal, regionaal als lokaal niveau. Zowel voor de (middel)lange termijn (>5 jaar) als voor de korte termijn (nu).
- Geef zoveel mogelijk ruimte voor slimme oplossingen die netcongestie verminderen. Ga actief het gesprek aan met ACM en EZK als er wet- en regelgeving of netcodes in de weg zitten.
- Bied regio's zo veel mogelijk experimenteer ruimte.
- Help de eigen organisatie actief, om sensitief te zijn voor maatschappelijke behoeften bij de te maken afwegingen, naast oog voor efficiëntie en kosten.
- Breng acties uit verschillende programma's - zoals Landelijk Actieprogramma Netcongestie, het MIEK, de RES'en, etc.- actief samen om versnippering in de aanpak van netcongestie te voorkomen.
- Heb oog voor en denk en werk mee aan oplossingen voor de behoefte aan continuïteit van bedrijven, ook als het net niet uitgebreid kan worden op korte termijn. Help bij het creatief zijn en ruimte zoeken en wees transparant in welke ruimte er is.

Rijksoverheid

- Schets een wenkend en richtinggevend perspectief voor het toekomstig energiesysteem en daarbinnen de duurzame opwek op land na 2030. Blijf vooruitkijken en help regio's een langere termijn perspectief te ontwikkelen op grond van het Concept NPE. Dit creëert houvast voor de regio's.
- Laat het perspectief aansluiten bij de beleving van inwoners, ondernemers en overheden in de regio's en communiceer er actief en eenduidig over.
- Geef snel duidelijkheid over de milieunormering wind. Stuur samen met provincies op de toepassing van de voorkeursvolgorde zon: faciliteer en stimuleer de eerste stappen met beleid en financiële instrumenten. Geef daarbij ruimte voor lokale afwegingen.
- Blijf de knelpunten oplossen waarvoor het rijk verantwoordelijk is of creëer tijdelijk ruimte om uitvoering door te kunnen zetten.
- Schep de juiste beleidsmatige, juridische en financiële randvoorwaarden: stimuleer zon op daken en objecten én zorg daarbij voor een sluitende business case voor opwek met oog voor ruimtelijke kwaliteit. Heb oog en instrumenten voor maatwerk en organiseer juridisch de mogelijkheid voor energie delen.
- Schep snel duidelijkheid over de (on)mogelijkheden voor wind in relatie tot radarverstoring en vlieghoogte.
- Blijf vol inzetten op alle OER projecten en deel kennis met regio's, provincies en gemeenten om projecten te stimuleren.

Adviezen aan NP RES

NP RES

- Blijf oog hebben voor verschillen tussen de regio's en koester die.
- Help de beweging gaande te houden door bestuurders en ambtenaren te ondersteunen met wat hen vooruit helpt, beweeg mee en sta open voor nieuwe ideeën.
- Blijf adaptief en toegankelijk.
- Help regio's, provincies en waterschappen bij het inwerken van nieuwe bestuurders en volksvertegenwoordigers.
- Wees nabij en ondersteunend als het vastloopt in de regio en oordeel niet.
- Versnel oplossen van knelpunten én help perspectief creëren.
- Zoek actief de samenwerking met landelijke energie en ruimte programma's (NPLW, NPLG, LAN, WIP, NOVEX, Mooi Nederland,..) daar waar het de RES raakt. Communiceer hierover naar de regio's zodat zij weten wat er landelijk speelt en de rollen duidelijk zijn.

- Zet in op een gezamenlijke monitor en versterk elkaars communicatie, bijvoorbeeld met NPLW.
- Denk na over doelgroepen in de uitvoering: regio's of ook afzonderlijke gemeenten.
- Ondersteun samen met het rijk de regio's met het zelf oppakken van de 'Hoe dan zo dus' campagne die door Noord-Holland ontwikkeld is.
- Houd het advies van Greetje Bos levend. Houd samen met de opdrachtgevers van NPRES goed zicht op de uitvoering van acties en vraag ook voortdurend aandacht voor het investeren in de interbestuurlijke samenwerking.
- Werk actief samen met opdrachtgevers NPRES aan de randvoorwaarden om de 55 TWh mogelijk te maken in 2030.

Tot slot

- Duurzame opwek op land is geen doel op zichzelf, maar een essentieel onderdeel van het toekomstig energiesysteem.
- Het Concept Nationaal Plan Energiesysteem geeft duidelijk richting en kader voor 2050. Daarin wordt de komende periode stevig ingezet op het maximaliseren van aanbod van duurzame energie en energie-infrastructuur met een sterke decentrale component.
- Een nieuwe nationale afspraak voor na 2030 is wenselijk om in de regio's het oog op de bal te houden, de knelpunten verder te brengen en de vaak lastige maatschappelijke gesprekken aan te blijven gaan.
- De ambitie voor na 2030 - als onderdeel van het regionale energiesysteem - wordt een gezamenlijke afspraak tussen overheden. Hiervoor wordt onder regie van EZK input opgehaald bij regio's, gemeenten, provincies, waterschappen, netbeheerders, rijkspartijen, maar ook uit de maatschappelijke dialoog rondom het Concept Nationaal Plan Energiesysteem.
- Kijk verder dan alleen een instrumentele afspraak. De energietransitie is in de kern een maatschappelijke transitie.
- Een wenkend toekomstperspectief waar energie onderdeel van is, geeft richting.
- De kracht in veel regio's zit in de goede verbindingen tussen alle partijen, het samenwerken in gelijkwaardigheid vanuit verschillende rollen, de wederzijdse interesse en het denken en handelen voorbij het eigen belang.
- Het open staan voor het perspectief van de ander, bereid zijn om elkaar te helpen met de toekomst voor ogen en elkaar daarin benutten en iets gunnen, gaat het echte verschil maken.

Achtergrond



Over NP RES

Over NP RES



- Het Nationaal Programma RES ondersteunt de regio's bij het maken van de Regionale Energiestrategieën.
- Dat doet NP RRES door kennis te ontwikkelen en delen, procesondersteuning te bieden en een lerende community te faciliteren.
- Daarnaast verbindt het NP RES partijen, agendeert knelpunten en signaleert koppelkansen om de ambities te kunnen verwezenlijken.

Leefomgeving

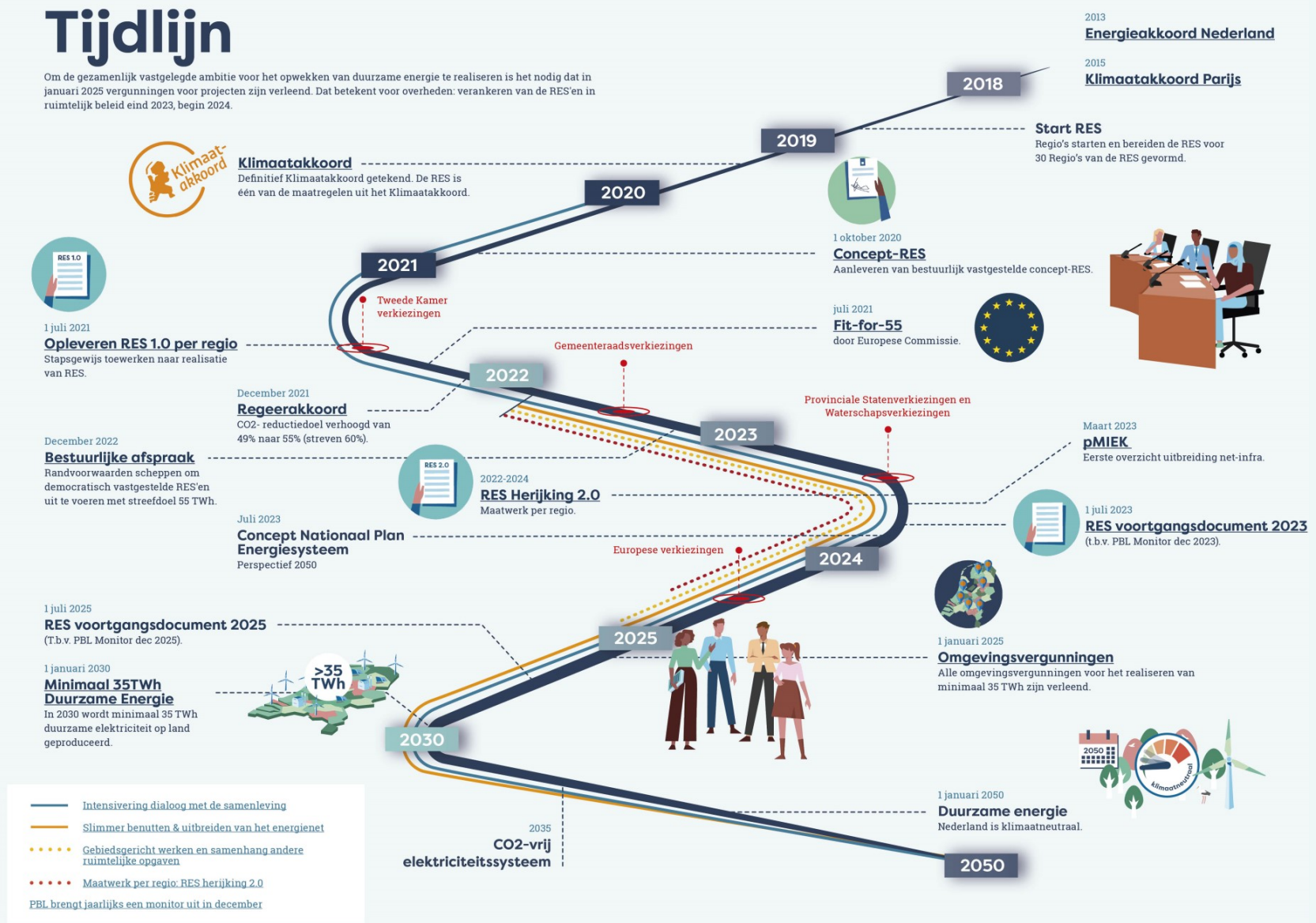
Maatschappelijke
betrokkenheid

Energiesysteem

Doelstelling 2030

Tijdslijn

Om de gezamenlijk vastgelegde ambitie voor het opwekken van duurzame energie te realiseren is het nodig dat in januari 2025 vergunningen voor projecten zijn verleend. Dat betekent voor overheden: verankeren van de RES'en in ruimtelijk beleid eind 2023, begin 2024.



- Intensivering dialoog met de samenleving
 - Slimmer benutten & uitbreiden van het energienet
 - Gebiedsgericht werken en samenhang andere ruimtelijke opgaven
 - Maatwerk per regio: RES herijking 2.0
- PBL brengt jaarlijks een monitor uit in december

2013
Energieakkoord Nederland

2015
Klimaatakkoord Parijs

2018

Start RES
Regio's starten en bereiden de RES voor 30 Regio's van de RES gevormd.

2019

1 oktober 2020
Concept-RES
Aanleveren van bestuurlijk vastgestelde concept-RES.

juli 2021
Fit-for-55
door Europese Commissie.

2021

1 juli 2021
Opleveren RES 1.0 per regio
Stapsgewijs toewerken naar realisatie van RES.

2020

Klimaatakkoord
Definitief Klimaatakkoord getekend. De RES is één van de maatregelen uit het Klimaatakkoord.

2022

December 2022
Bestuurlijke afspraak
Randvoorwaarden scheppen om democratisch vastgestelde RES'en uit te voeren met streefdoel 55 TWh.

December 2021
Regeerakkoord
CO2- reductiedoel verhoogd van 49% naar 55% (streven 60%).

2023

2022-2024
RES Herijking 2.0
Maatwerk per regio.

Maart 2023
pMIEK
Eerste overzicht uitbreiding net-infra.

2024

Juli 2023
Concept Nationaal Plan Energiesysteem
Perspectief 2050

1 juli 2023
RES voortgangsdokument 2023
(t.b.v. PBL Monitor dec 2023).

2025

1 juli 2025
RES voortgangsdokument 2025
(T.b.v. PBL Monitor dec 2025).

1 januari 2025
Omgevingsvergunningen
Alle omgevingsvergunningen voor het realiseren van minimaal 35 TWh zijn verleend.

2030

1 januari 2030
Minimaal 35TWh Duurzame Energie
In 2030 wordt minimaal 35 TWh duurzame elektriciteit op land geproduceerd.

2035
CO2-vrij elektriciteitssysteem

2050

1 januari 2050
Duurzame energie
Nederland is klimaatneutraal.

Het RES-proces

Begin 2016	Initiatief van VNG om samen met Rijk, Unie van Waterschappen en IPO de Deal Pilots Regionale Energiestrategieën te starten. In een jaar tijd ontwikkelen vijf pilot-regio's een Regionale Energiestrategie.
2017	Aanbod van de koepels van gemeenten (VNG), provincies (IPO) en de waterschappen (UvW) aan het kabinet in 2017: samen bijdragen aan de verduurzaming van Nederland. Regio's van onderaf ingedeeld door koepels.
Start 2019	Deze samenwerking kreeg via het Klimaatakkoord vorm in de RES. Gezamenlijk doel onderschreven: minimaal 35 TWh in 2030.
Juli 2020	Concept-RES'en.
Juli 2021	RES 1.0 - democratisch vastgestelde ambities door provincies, gemeenten en waterschappen tellen op tot 55 TWh.
December 2022	Greetje Bos – bestuurlijke afspraak te streven naar 55 TWh in 2030.
Mei 2023	Doelstelling Energieakkoord gehaald (6000 MW wind op land).
Juli 2023	Concept Nationaal Plan Energiesysteem: 2035 CO2-vrij elektriciteitssysteem.
Najaar 2023	Gesprek over nationale afspraak voor na 2030 als onderdeel van het energiesysteem.

RES samenwerkingsafspraken

- De gezamenlijke overheden spraken in het Klimaatakkoord af om tenminste 35 TWh aan grootschalig hernieuwbare energie op land op te wekken in 2030.
 - Het uitgangspunt voor de RES'en is gelijkwaardige samenwerking en wederzijds vertrouwen. Interventies komen er alleen als het écht nodig is.
 - Mocht een zoekgebied of locatie afvallen, dan vindt het gesprek plaats over welke alternatieven er in de regio zijn om het bod gerealiseerd te krijgen.
 - De ambities in de RES'en tellen op tot 55 TWh. Deze zijn democratisch vastgesteld door vrijwel alle gemeenten en door de provincies en waterschappen.
 - De behoefte aan elektriciteit stijgt als gevolg van de verduurzaming.
- Daarom spraken bestuurders van Rijk, decentrale overheden en de netbeheerders - na consultatie van bestuurlijk trekkers van de regio's - in december 2022 formeel het volgende af:
 - zich gezamenlijk in te spannen om de vastgestelde RES'en uit te voeren met als gezamenlijk streefdoel 55 TWh
 - niet de nationale doelstelling te verhogen met alle overleg die dat zou vragen, maar die tijd en energie te gebruiken om de randvoorwaarden te scheppen waaronder de RES'en uitgevoerd kunnen worden. Die randvoorwaarden zijn geformuleerd in [het advies van mevrouw Greetje Bos](#);
 - Koepels hebben eerder [een handreiking](#) opgesteld over: Wat als alleen samenwerking niet of onvoldoende werkt?
 - [Zie ook de gespreksassistent](#)

Nationaal Programma
RES Regionale
Energie
Strategie

npres.nl