

De warmtetransitie beginnen vanuit de wijk

Een evaluatie van warmte-initiatieven in Zuid-Holland



provincie **HOLLAND**
ZUID



Inhoud

Voorwoord

Overzicht lokale warmte-initiatieven

1. De subsidieregeling lokale initiatieven en warmte
2. Innovatieve toepassingen door bedrijfsinitiatieven
3. Toename professionalisering en gelijk speelveld voor burgerinitiatieven
4. De subsidie als katalysator voor initiatieven
5. Warmte-initiatieven staan aan het begin van de transitie
6. Rol van de provincie en gemeente
7. Het bereik van lokale warmte-initiatieven
8. Trajectbegeleiding om warmte-initiatieven te laten slagen
9. Van financiële ondersteuning naar financiële advisering
10. Behoeftte aan expertise om stappen te zetten
11. Conclusies
12. Aanbevelingen

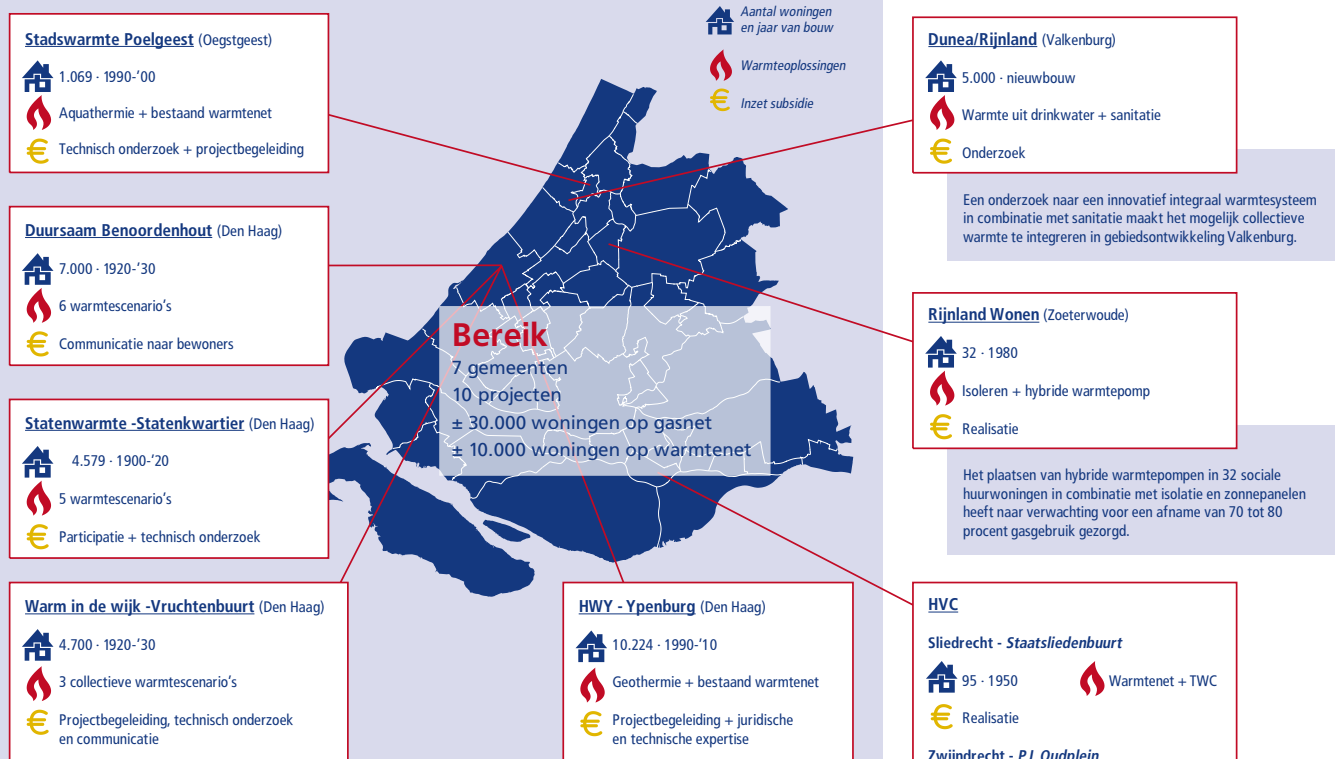
Voorwoord

Dit rapport is tot stand gekomen in samenwerking met de provincie Zuid-Holland, de warmte-initiatieven en Talent voor Transitie. Er zijn gesprekken gevoerd met alle bij de provincie bekende lokale warmte-initiatieven. Uit deze gesprekken bleek een gedeelde motivatie om tot een gedragen warmtetransitie te komen. Dank gaat uit naar de warmte-initiatieven en organisaties voor hun medewerking in het onderzoek. De voorliggende analyse van een aantal lokale warmte-initiatieven is de eerste stap in een evaluatie van het beleid rondom lokale initiatieven in de provincie Zuid-Holland. In de loop van 2020 wordt het gehele beleid rondom lokale initiatieven geëvalueerd. Dit rapport vormt in combinatie met de beleidsevaluatie de basis voor het programma Lokale energie-initiatieven vanaf 2021.

De komende twee jaar vindt veel besluitvorming plaats rondom de warmtetransitie. Deze besluiten zullen voor de komende decennia bepalend zijn voor het energiesysteem. Dit rapport geeft daarom vooruitlopend op de algehele evaluatie op korte termijn een aantal denkrichtingen mee, specifiek voor lokale warmte-initiatieven. Daarnaast kan dit rapport ook gebruikt worden door gemeenten die op zoek zijn naar een invulling van lokaal eigenaarschap van energiesystemen.

Lokale warmte-initiatieven in Zuid-Holland

Vanuit provincie Zuid-Holland is er aan verschillende lokale warmte-initiatieven subsidie verleend om hun projecten te ondersteunen. Deze lokale warmte-initiatieven hebben de subsidie op verschillende manieren ingezet om de warmtetransitie te bevorderen. Hieronder een overzicht.



BURGERINITIATIEVEN

Drijfveren

- Duurzaamheid
- Anticiperen op aardgasvrij-transitie
- Proces door, met en voor de wijk
- Lokaal eigenaarschap

Technische aardgasvrije oplossingen die verkend worden

- Geothermie
- Aquathermie (+WKO) TEO, TEA, RWZI
- Restwarmte
- Biogas en andere alternatieve gassen
- Individuele oplossing

Langdurig en intensief buurtproces



Alle initiatieven zijn druk bezig om de juiste technische en financiële oplossingen te vinden voor hun wijk én de buurt te betrekken in het proces.

Bewonersparticipatie en draagvlak belangrijk bij de opstart!

- Impact in de wijk en woning door nieuwe infrastructuur is groot
- Cruciaal voor haalbaarheid collectief warmtesysteem in de wijk
- Gedragen keuze zorgt voor een soepel proces en realisatie

Participatie en communicatie naar bewoners door initiatieven

- Bewonersavonden
- Website
- Nieuwsbrief
- Zet 'm op 70
- Onderzoek in de wijk
- Energieadviseurs
- Energy party's
- Spreekuur
- Facebook



Impact subsidie

- Professionaliseringslag van de initiatieven
- Samenwerkingen met gemeenten, warmte-bedrijven en netbeheerders
- Meer legitimiteit en draagvlak in de wijk
- De inzet van participatie en communicatie-processen
- Inzichten in technische mogelijkheden voor bestaande bouw in de wijk
- Stimuleren tot energiebesparende maatregelen door wijkbewoners

Een aantal concrete voorbeelden

Ypenburg – Samenwerkingen

Het initiatief zet zich in om het net te verduurzamen met een geothermie-bron. Gedurende het project is er een steeds hechtere samenwerking met Eneco ontstaan.

Statenkwartier – Bewonersparticipatie

Elke zaterdagochtend is er een spreekuur waar wijk-bewoners vragen over het initiatief kunnen stellen.

Poelgeest – Organisatiestructuur

Naast het technisch onderzoek is lokaal eigenaarschap en zeggenschap over het warmtesysteem onderzocht door middel van organisatorisch onderzoek.

Vruchtenbuurt – Juridische entiteit

De vorm van coöperatie zorgt voor democratische besluitvorming door de wijkbewoners. Er zijn al 300 huishoudens aangemeld bij de coöperatie.

Benoordenhout – Communicatie

Een levende model, ontwikkeld door Tauw en Tygron, brengt de optimale warmte-opties voor de wijk in kaart. Gerichte communicatie spoort bewoners aan om het model in te vullen.

1. De subsidieregeling lokale initiatieven en warmte

In Zuid-Holland werken veel lokale initiatieven aan de opwek van duurzame energie en isolatiemaatregelen. De provincie ziet lokale initiatieven als wegbereiders van de energietransitie. Om deze initiatieven te ondersteunen heeft de provincie een Subsidieregeling Lokale Initiatieven Energietransitie. Met deze subsidie kunnen initiatieven een professionaliseringsslag maken en de slagingskans van hun project vergroten. Ongeveer tien procent van het subsidiebudget van de subsidieregeling is aan warmte-initiatieven verleend. Deze initiatieven lopen uiteen van de verkenning van aardgasvrije-oplossingen voor de wijk tot de aanleg van een lokaal warmtenet. Er ontstaan steeds meer van dit soort warmte-initiatieven in Nederland, zoals te lezen in de Lokale Energie Monitor van 2019. Deze initiatieven verkennen als mogelijke alternatieve warmtebron een variatie aan oplossingen, van geothermie, aquathermie tot het gebruik van restwarmte of biogas.

In het overzicht op pagina 4 zijn de betrokken warmte-initiatieven te zien en hoe deze de subsidie hebben ingezet. Deze warmte-initiatieven zijn te delen in burgerinitiatieven en bedrijfsinitiatieven. De bedrijfsinitiatieven zijn projecten die worden getrokken door een professioneel samenwerkingsverband van bedrijven en organisaties. De burgerinitiatieven zijn opgestart en worden getrokken door een groep vrijwilligers in de wijk. Deze initiatieven streven naar een duurzame warmtevoorziening voor de wijk en anticiperen op de aardgasvrij-transitie. Door zich te organiseren en kennis in te winnen bereiden deze initiatieven zich voor op toekomstig beleid.

Provincie Zuid-Holland voorloper in ondersteuning lokale warmte-initiatieven

Zuid-Holland is de enige provincie die op lokaal niveau een subsidie inzet om burgerinitiatieven rondom warmte te ondersteunen. Er wordt in een aantal provincies wel subsidie verleend aan energie-initiatieven, maar de warmte-initiatieven voldoen daar niet aan de voorwaarden rondom financiële haalbaarheid. In de provincie Noord-Holland en Gelderland wordt subsidie ingezet om via gemeenten, wijken en initiatieven voor te bereiden op de Programma Aardgasvrije Wijken-aanvraag.

2. Innovatieve toepassingen door bedrijfsinitiatieven

Voor professionele partijen kan onderzoek naar innovatieve toepassingen van technieken lastig zijn om te financieren omdat dat niet tot hun kerntaken behoort waarop zij door aandeel- of toezichthouders worden beoordeeld. In samenwerkingsverbanden tussen gemeenten, woningcorporaties en waterschappen is aan deze bedrijfsinitiatieven subsidie verleend. Uit de gesprekken is gebleken dat de subsidie een doorslaggevende of versnellende factor is geweest in hun projecten, door de financiering rond te maken of doorlooptijden van projecten te verkorten. Deze partijen zijn in de gelegenheid eigen expertise in te zetten en zelf mee te investeren in het project. Dit zorgt voor slagkracht van de projecten. De projecten die mede door de subsidie zijn gefinancierd hebben tot spin-offs en opschaling geleid. Thema's als professionalisering en bewonersparticipatie spelen een minimale rol bij de bedrijfsinitiatieven.

Een voorbeeld van een bedrijfsinitiatief dat gebruik heeft gemaakt van de subsidieregeling is de realisatie van het eerste segment van het warmtenet in Sliedrecht door HVC, een afvalbedrijf. Dit segment warmtenet heeft een verdere opschaling van het warmtenet in Sliedrecht mogelijk gemaakt. Deze functioneert als het eerste stuk warmtekraal van een later te rijgen warmteketting die essentieel is voor de gemeente.

Een ander bedrijfsinitiatief is vanuit Dunea en Hoogheemraadschap van Rijnland opgezet om de combinatie van een integraal warmtesysteem en sanitatie-concept van een nog te ontwikkelen wijk in Valkenburg te onderzoeken. Dit onderzoek laat zien dat het mogelijk is deze toekomstige wijk collectief te verwarmen. Recentelijk gaf een intentieverklaring met meerdere samenwerkingspartners het startsein voor verder onderzoek naar duurzame warmte en sanitatie voor de wijk.

3. Toename professionalisering en gelijk speelveld voor burgerinitiatieven

Haalbaarheidsstudies

De subsidie biedt burgerinitiatieven de mogelijkheid om expertise en projectbegeleiding in te huren of eigen kennis met een vergoeding in te brengen. Initiatieven schakelen expertise in om haalbaarheidsstudies naar technische warmte-oplossingen te verrichten en om de communicatie richting de wijk op te zetten. Haalbaarheidsstudies door gerenommeerde adviesbureaus bieden een duidelijker beeld van de technische mogelijkheden in de wijk, de desbetreffende kostenplaatjes en impact voor de wijk en bewoners. Deze haalbaarheidsstudies laten zien welke scenario's haalbaar zijn en bieden onderbouwing voor gesprekken in de wijk. Op informatieavonden voor bewoners in de wijk worden technische haalbaarheidsstudies aan bewoners gepresenteerd. Zulke presentaties maken het mogelijk om onderzoeken verder toe te lichten en vragen vanuit bewoners te beantwoorden.

Sterkere positie

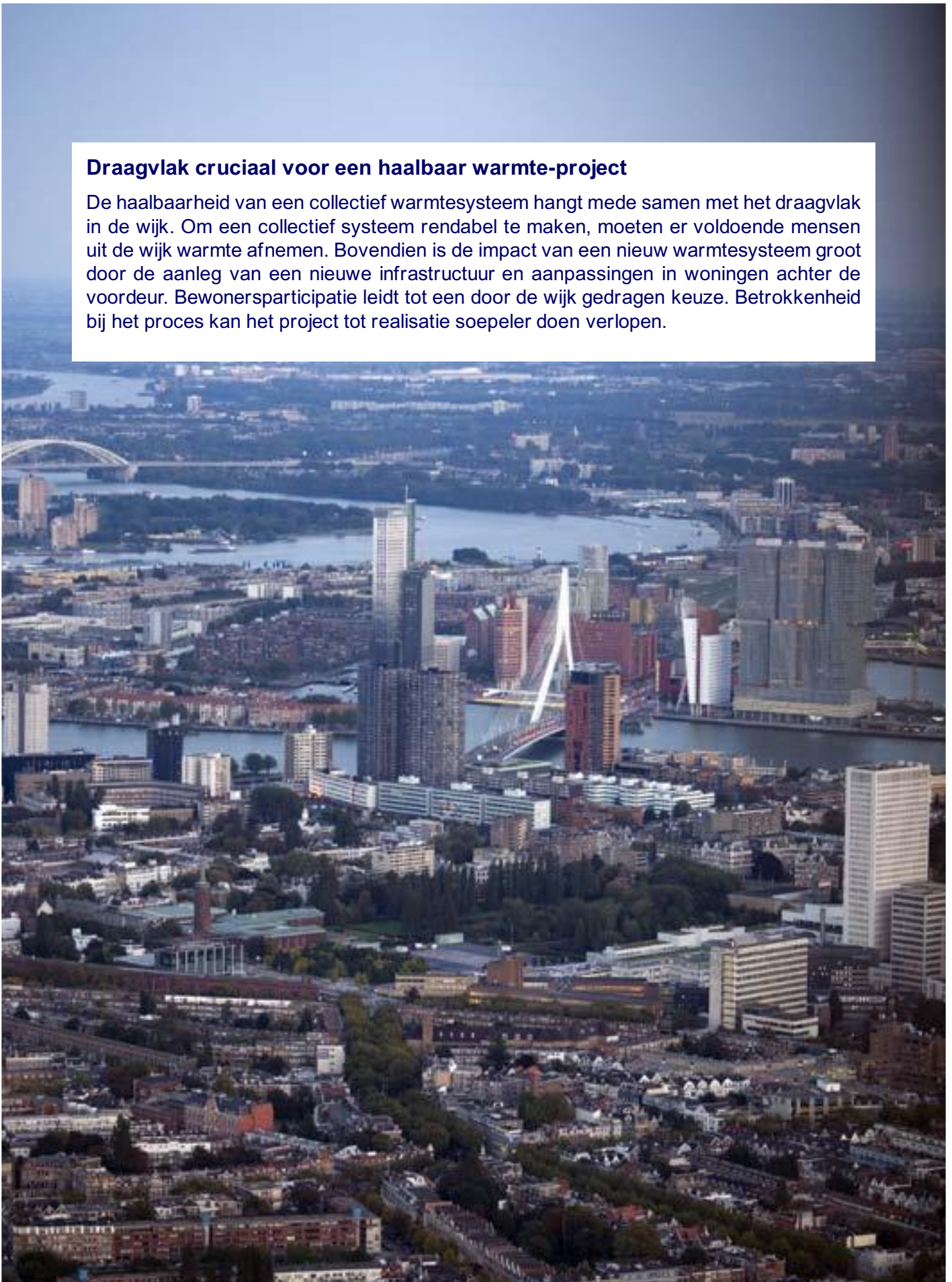
Sommige initiatieven schakelen met behulp van de subsidie een projectleider in om het project verder te trekken. Andere kiezen ervoor zelf meer tijd en energie in het initiatief te steken en de subsidie in te zetten als vergoeding. Beiden vormen maken het mogelijk om meer tijd aan het initiatief te besteden. In deze tijd worden andere vrijwilligers aangestuurd, contact onderhouden met samenwerkingspartners, organiseert het initiatief activiteiten en worden betrokkenen op de hoogte gehouden. De mogelijkheid om expertise in te huren en meer tijd te besteden aan het initiatief zorgt voor een sterkere positie tegenover betrokken partijen. Hierdoor ontstaat er een gelijk speelveld waarin samenwerkingen tussen enerzijds burgerinitiatieven en anderzijds gemeenten, warmtebedrijven, netbeheerders, drinkwaterbedrijven en waterschappen opbloeien.

Vervolg professionaliseringslag

De professionalisering van initiatieven is afhankelijk van de mogelijkheid om expertise en projectbegeleiding in te kunnen schakelen en zelf meer tijd in het initiatief te kunnen steken. Dit betekent dat de toegang tot financiële middelen als een subsidie nodig is om een vervolg te geven aan de professionaliseringslag. Toch hebben de initiatieven blijvend baat bij de kennis- en organisatieontwikkeling die voortkomen uit de tijdelijke inzet van de subsidie.

Draagvlak cruciaal voor een haalbaar warmte-project

De haalbaarheid van een collectief warmtesysteem hangt mede samen met het draagvlak in de wijk. Om een collectief systeem rendabel te maken, moeten er voldoende mensen uit de wijk warmte afnemen. Bovendien is de impact van een nieuw warmtesysteem groot door de aanleg van een nieuwe infrastructuur en aanpassingen in woningen achter de voordeur. Bewonersparticipatie leidt tot een door de wijk gedragen keuze. Betrokkenheid bij het proces kan het project tot realisatie soepeler doen verlopen.



4. De subsidie als katalysator voor initiatieven

De initiatieven zetten een scala van participatie- en communicatiemiddelen in om de medebewoners in de wijk te betrekken en te informeren. Zoals te zien in de cirkeldiagram varieert dit van eerdergenoemde bewonersavonden tot het gebruik van sociale media-kanalen en ludieke acties als energy party's en 'Zet' m op 70'. Tijdens een energy party bespreken buurtbewoners energiebesparende maatregelen voor hun woningen. Als experiment zetten een aantal bewoners hun cv op 70 graden om de mate van comfort te testen. Het is namelijk aannemelijk dat de wijk bij een keuze voor een collectief warmtesysteem over zal gaan op warmte van 70 graden. Enthousiaste wijkbewoners sluiten zich aan als vrijwilligers en voegen zich bij de werkgroepen. Er worden energieambassadeurs opgeleid en ingezet om over energiebesparende maatregelen te adviseren. Het initiatief stimuleert korte termijn energiebesparende, spijtvrije, maatregelen onder bewoners ter voorbereiding op de aardgasvrij-transitie. Daarnaast brengen deze activiteiten vanuit het initiatief een bewustzijn van de warmte-opgave in de wijk teweeg. Het advies is om deze energiebesparende maatregelen mee te nemen als voorwaarde voor warmte-initiatieven. Door te besparen daalt de warmtevraag en daarmee de benodigde warmtecapaciteit, ongeacht welke duurzame oplossing het meest geschikt is.

Participatie en communicatie naar bewoners door initiatieven



Participatie- en communicatie-middelen ingezet door de warmte-initiatieven (interviews)

Participatie en communicatiemiddelen

De initiatieven bedenken creatieve manieren om de wijkbewoners te bereiken bijvoorbeeld:

In de Vruchtenbuurt waar een convenant is gesloten met makelaars die nieuwe wijkbewoners een flyer met informatie over het warmte-initiatief Warm in de Wijk aanbieden. Warm in de Wijk is het enige initiatief in het onderzoek die een coöperatie is gestart en hiermee leden aan het initiatief weet te binden.

Statenwarmte in het Statenkwartier verzorgt elke zaterdagochtend een spreekuur in een lokale koffiezaak waar bewoners vragen kunnen stellen over het initiatief. Daarnaast heeft het initiatief een werkgroep waarin kritische bewoners meedenken over het proces en ervoor zorgen dat zoveel mogelijk wijkbewoners mee kunnen doen en denken.

Duursaam Benoordenhout heeft in samenwerking met twee professionele partijen een levend model ontwikkeld, waarin bewoners informatie over hun woning invullen. Met behulp van deze informatie worden energie scenario's opgesteld voor de wijk. Duursaam Benoordenhout beoogt daarnaast met behulp van een professioneel communicatieplan zoveel mogelijk bewoners het model in te laten vullen en daardoor optimale scenario's voor de wijk te identificeren.

Samenwerkingen

Mede door de inzet van de subsidie zijn nieuwe samenwerkingen tussen burgerinitiatieven en eerdergenoemde partijen als warmtebedrijven en netbeheerders tot stand gekomen. Deze samenwerkingen zorgen ook voor een impuls aan de kant van deze professionele partijen. Doordat gebruikers een directere rol krijgen in het ontwikkelen van lokale warmtesystemen en beleid. Dit vergt een herziening van de conventionele manier van werken bij deze bedrijven en instanties. Ook wordt meer samengewerkt met gemeenten. Een goede samenwerking met de gemeente kan bepalend zijn voor het succes en het voortbestaan van het initiatief. De gemeente geeft legitimiteit aan een initiatief, maar profiteert daarnaast van de lokale kennis en reeds opgezette bewonersparticipatie. Het advies is om de samenwerking tussen warmte-initiatieven en de gemeente vorm te geven op basis van gedeelde belangen en kennis, om een gedragen warmtetransitie in de gemeente te realiseren.

Het warmte-initiatief in Ypenburg heeft regelmatig overleg met Eneco en gemeente Den Haag. Deze samenwerking was bij de start van het warmte-initiatief niet vanzelfsprekend en is gegroeid naarmate de professionalisering van het initiatief. Er is een samenwerkingsovereenkomst aangegaan tussen het initiatief, Eneco en gemeente Den Haag met als doel het bestaande warmtenet met geothermie te voeden.

Het warmte-initiatief in Poelgeest is aan het warmtenet van Vattenfall gekoppeld en is samen met dit warmtebedrijf aan het verkennen hoe het bestaande warmtenet gevoed kan worden door een duurzame aquathermische bron. Dit doen ze in samenwerking met Vattenfall en Hoogheemraadschap Rijnland. Daarnaast verkennen het initiatief en het warmtebedrijf de mogelijkheden voor lokaal eigenaarschap van een deel van het warmtesysteem.

5. Warmte-initiatieven staan aan het begin van de transitie

De warmtetransitie is momenteel volop in ontwikkeling. Er wordt ingezet op kennisontwikkeling over technieken en wijkaanpakken, zoals het Programma Aardgasvrije Wijken (**PAW**). Daarnaast wordt er op dit moment in de Regionale Energie Strategieën en Transitievisies Warmte beleid ontwikkeld over het verloop van de warmtetransitie de komende decennia. Een energiecoöperatie in Terheijden ontwikkelt op dit moment het eerste coöperatieve warmtenet in Nederland. Inwoners worden hier zelf eigenaar van het net. Dit betekent dat de huidige warmte-initiatieven koplopers zijn in hun soort en dat er weinig voorbeelden zijn om bij af te kijken. De betrokken initiatieven bevinden zich allen ergens in initiatiefase van het buurtproces. Deze fase is dermate intensief dat het jaren kan duren voordat de ontwikkelingsfase bereikt wordt. Deze burgerinitiatieven beogen een tijdspad dat varieert van drie tot meer dan tien jaar om hun wijk voor te bereiden op realisatie. Dit tijdspad hangt af van het besluitvormingsproces in de wijk rondom een technische oplossing en de middelen die beschikbaar komen om dergelijke besluiten te financieren. In de initiatiefase moet er naast inzicht in technische oplossingen, aandacht worden besteed aan bewonersparticipatie om voldoende draagvlak te creëren en het onderhouden van samenwerkingsverbanden. Bovendien moeten de initiatieven besluiten welke rol zij willen spelen wanneer er een collectief warmtesysteem wordt gerealiseerd. Eigenaarschap en zeggenschap moeten duidelijk afgesproken worden en vastgelegd worden in contracten met samenwerkingspartners. Doordat er nog veel kennisontwikkeling nodig is rondom de warmtetransitie en er nog minimaal voorbeelden zijn van coöperatieve warmteprojecten, dienen de activiteiten van deze initiatieven als vliegwiel voor andere warmte-initiatieven.

INITIATIE	ONTWIKKELING	BOUW	EXPLOITATIE
1 Vorbereiding <i>Plan van Aanpak</i>	4 Ontwerp <i>Conceptontwerp</i>	7 Contractering <i>Opdracht</i>	10 Onderhoud <i>Meerjaren Onderhoudsplan</i>
2 Coalitievorming <i>Intentie- overeenkomst</i>	5 Uitwerking <i>Uitvoeringsplan</i>	8 Uitvoering <i>Opgeleverd 'vastgoed'</i>	11 Optimalisatie <i>Verbeterplan op basis van data-analyse</i>
3 Definitie <i>Buurtenergieplan</i>	6 Aanbesteding <i>Aanbestedings- document</i>	9 Nazorg <i>Goed functionerend 'vastgoed'</i>	12 Vervanging <i>Vervangingsplan</i>

Buurtaanpak voor bewoners ([Buurtwarmte](#) | [Energie Samen](#))

6. Rol van de provincie en gemeente

Met de subsidieregeling heeft Provincie Zuid-Holland financiële ondersteuning geboden aan lokale initiatieven. De provincie heeft de meeste subsidieaanvragers ondersteund in meerdere facetten van de aanvraag en gedurende de inzet van de subsidie. Inhoudelijke ondersteuning is geboden door deel te nemen in een werkgroep of klankbordgroep. De provincie vervult op deze manier een samenwerkende en responsieve rol, zoals in het kwadrantenmodel uiteen gezet. Dit houdt in dat de provincie zich als verbinder en facilitator opstelt in de ondersteuning die ze bieden aan de initiatieven. Deze rollen worden positief en stimulerend ervaren door de initiatieven. De provincie komt door haar schaalniveau in contact met initiatieven in meerdere gemeenten en hoe de warmtetransitie op rijksniveau wordt vormgegeven. Door dit overzicht beschikt de provincie over veel kennis van lokale initiatieven in de warmtetransitie. Het advies is dat gemeenten deze verbindende en faciliterende rol invullen bij een toename en verdere ontwikkeling van warmte-initiatieven in de desbetreffende gemeente.

In de gemeente Den Haag komen elf focuswijken samen in de werkgroep Duurzame Haagse Warmte om met de gemeente te werken aan de warmtetransitie.

Multiplier als verbindende factor

De subsidie heeft als voorwaarde dat minstens twee andere partijen voor 50 procent het project co-financieren. Een deel van deze co-financierders worden samenwerkingspartners door onder andere hun financiering in de vorm van uren in te zetten en regelmatig met de initiatieven te overleggen. Zo koppelt de subsidie partijen aan bewonersinitiatieven en werkt deze verbindend.

Aandacht voor verwachtingsmanagement

Door de actieve betrokkenheid van de provincie bij aanvang van de subsidieaanvraag werd een continuerende rol als vanzelfsprekend beschouwd door de initiatieven. Een dermate actieve rol, dat de provincie deze niet waar kan maken bij een steeds stijgend aantal initiatieven. Duidelijke afspraken over de rol van de provincie draagt bij aan een efficiëntere samenwerking. Zo kan er van tevoren besproken worden dat er eens in het half jaar een moment van terugkoppeling plaatsvindt. Daarnaast hebben initiatieven behoefte aan heldere afstemming over de subsidieverantwoording.

7. Het bereik van warmte-initiatieven

De initiatieven aan wie subsidie is verleend in relatie met lokale warmte-initiatieven zijn voornamelijk gelokaliseerd in hoogopgeleide en welgestelde wijken. Vrijwilligers in deze wijken zijn in staat de subsidieregeling te vinden en de aanvraag succesvol te doorlopen. De meeste burgerinitiatieven die subsidie voor warmte-initiatieven hebben ontvangen bevinden zich in Den Haag. In deze gemeente zijn de wijk-initiatieven door goede organisatie of een sterk netwerk in staat relevante subsidieregelingen te vinden en partijen aan zich te binden. Het advies aan de provincie om meer aandacht te besteden aan actieve communicatie over een verdere inzet van de subsidie. Zo kunnen ook initiatieven bereikt worden die anders minder snel in aanraking komen met de provincie of de subsidieregeling.

8. Trajectbegeleiding om warmte-initiatieven te laten slagen

Het verlenen van subsidie draagt bij aan de ontwikkeling van de warmte-initiatieven en het opdoen van kennis rondom de warmtetransitie. Uit de evaluatie blijkt dat er naast subsidie een behoefte is aan verdere ondersteuning. De weg naar een gedragen rendabele technische oplossing is lang. Ondersteuning door middel van advies op financieel en inhoudelijk gebied is nodig om stappen te zetten richting realisatie. Daarmee kunnen ze de positie in de wijk en tegenover marktpartijen behouden. Het advies is om als provincie te overwegen deze ondersteuning aan te bieden. Niet alleen in de vorm van subsidie, maar door expertise en een platform te faciliteren. Op dit moment vervult het Lerend Netwerk Zuid-Holland de functie van het platform waar lokale initiatieven kennis en ervaringen uitwisselen. Het Lerend Netwerk moet in samenwerking met initiatieven en gelieerde organisaties zoveel mogelijk informatie verzamelen over hun projecten om deze voor volgende initiatieven als voorbeeld te laten dienen.

9. Van financiële ondersteuning naar financiële advisering

De subsidieregeling ondersteunt activiteiten in de initiatiefase. Het moment dat de initiatiefase is uitgekristalliseerd komt na de identificatie van de optimale technische oplossing en het behalen van voldoende draagvlak onder bewoners. Vervolgens is er een grote investering nodig om de realisatiefase in te gaan. De kosten voor de ontwikkeling van de warmtebron, de aanleg van een warmtenet en de aanpassingen in bestaande woningen zijn hoog. Hiervoor zal er aanspraak moeten worden gemaakt op rijksmiddelen of investeringsfondsen om de financiering haalbaar te maken. Het advies aan de provincie is om expertise op het gebied van financiële instrumenten en business cases in te zetten om deze initiatieven te ondersteunen. Voorbeelden hiervan zijn de rol die de provincie heeft gespeeld bij de aanvragen van de Elena-subsidie en de PAW-subsidies.



Technische haalbaarheidsonderzoeken

Met behulp van de subsidie hebben meerdere initiatieven een technisch onderzoek laten uitvoeren door gespecialiseerde adviesbureaus. In deze onderzoeken toetsen de adviesbureaus de potentie van een specifieke warmtebron of een variatie aan mogelijke warmtebronnen en de desbetreffende kosten. De richting van de onderzoeken hangt af van het type wijk en de aanwezige warmtebronnen rondom de wijk. In de ene wijk is alleen aquathermie interessant, terwijl in de andere wijk geothermie juist haalbaar lijkt. Dit zorgt voor een variatie in onderzoeken. Het is mogelijk om bepaalde uitgangspunten van deze onderzoeken te vergelijken, zoals de toepassing van parameters, de gebruikte rendementseisen voor berekeningen en de manier waarop de onderzoeken de warmtevraag van een woning of wijk voorspellen. Na een vergelijking van vier van deze studies valt op dat adviesbureaus op verschillende manieren omgaan met technische en financiële uitgangspunten. De achterliggende kengetallen en modellen die deze bureaus toepassen zijn niet in alle gevallen te achterhalen. Daarnaast wordt het integreren van koeling in het toekomstige warmtesysteem maar in één studie meegenomen, terwijl de vraag naar “koude” volgens verwachtingen zal toenemen de komende decennia. Het is voor initiatieven als opdrachtgever van een technisch onderzoek van belang om hier inzicht te krijgen. Idealiter zouden deze initiatieven een set kengetallen tot hun beschikking hebben om het technische onderzoek gericht uit te vragen. Het Lerend Netwerk zal dit vraagstuk verder moeten verkennen om initiatieven op dit vlak te kunnen instrueren.

10. Behoeftte aan expertise om stappen te zetten

In de initiatiefase wordt naast financieel ook inhoudelijke ondersteuning geboden om de initiatieven op weg te helpen. In het verdere verloop van de initiatiefase zal een structurele inzet van informatie en kennisdeling bijdragen aan kennisbehoefte van de initiatieven. De behoefte die bestaan gaan over het delen van ervaringen en kennis over:

- **Technische haalbaarheidsonderzoeken:** uitgangspunten voor adviesbureaus, o.a. het meenemen van koude in het onderzoek.
- **Coalitievorming:** hoe ga je samenwerkingen aan en hoe kom je tot een overeenkomst.
- **Bewonersparticipatie:** hoe betrek je zoveel mogelijk bewoners in het initiatief en hoe creëer je draagvlak.
- **Business case:** hoe krijg je de business case rond, welke financiële instrumenten zijn er en hoe kom je daarvoor in aanspraak.
- **Organisatorisch invulling:** zeggenschap en eigenaarschap, o.a. mee-investeren als bewoners.
- **Juridisch en contractuele afspraken:** het onderhandelen en vastleggen van afspraken in overeenkomsten.

De omstandigheden en vordering in het proces verschillen per initiatief. Beginnende initiatieven zullen meer baat hebben bij informatie over het opzetten coalitievorming en bewonersparticipatie. Gevorderde initiatieven leggen de focus op het financiële plaatje en bewoners aan boord krijgen. Hieruit komt het advies dat de provincie kan bijdragen in de vorm van interne expertise of initiatieven attenderen op nuttige kennis en regelingen.

De hierboven genoemde behoefte kan ingevuld worden door het Lerend Netwerk. Daarnaast kan expertise gedeeld worden rondom relevante onderwerpen. Deze manier van ondersteuning voorkomt dat initiatieven zelf deze kennis moeten binnenhalen en hiervoor subsidie of andere financiële middelen moeten inzetten.

Transitieviesies warmte en warmtewet 2.0

Elke gemeente moet voor eind 2021 een Transitieviesie Warmte vaststellen. Met deze Transitieviesie maken gemeenten het tijdspad inzichtelijk: wanneer kunnen welke wijken of buurten van het aardgas worden afgekoppeld. Daarnaast wordt er aan de warmtewet 2.0 gewerkt die in 2022 in werking zal treden, waarin de regierol van gemeenten wordt vastgelegd. Vanuit die rol kan de gemeente warmtekavels aanwijzen en warmtebedrijven die de kavels van warmte moeten voorzien. Mede door bewonersparticipatie worden omgevingsplannen opgesteld door de gemeente. Deze regulering eist veel van lokale initiatieven om tegenwicht te bieden en hun stem te laten klinken in deze processen. Dit vraagt initiatieven in een wijk om op de hoogte te zijn van ontwikkelingen en aansluiting te vinden bij de gemeente. De uitwisseling van ervaringen met soortgelijke initiatieven en input rondom ontwikkelingen kunnen door het Lerend Netwerk ingezet worden om initiatieven hierin te versterken.

11. Conclusies

Warmte-initiatieven zijn een broedplaats voor vernieuwende warmte-oplossingen in de gebouwde omgeving. Bewonersparticipatie, samenwerkingsverbanden tussen inwoners, overheden en bedrijfsleven en technische innovatie zorgen voor vernieuwde kennis en verhoudingen. De subsidie heeft aan alle initiatieven een wezenlijke bijdrage geleverd en is in de meeste gevallen doorslaggevend geweest voor het bestaan van het initiatief. Verschillende initiatieven hebben zich doorontwikkeld tot professionele organisaties, die nu als serieuze partners worden meegenomen in de warmtetransitie. In de huidige fase van de warmtetransitie is kennisontwikkeling cruciaal voor het maken van duurzame beslissingen voor de toekomst. De subsidie draagt bij door processen vanuit de initiatieven zelf op gang te brengen. Er zijn nog weinig voorbeelden van geslaagde lokale warmteprojecten. Ondersteuning vanuit de overheid is naar verwachting de komende jaren belangrijk om de eerste successen te creëren en het vliegwiel op gang te brengen.

De initiatiefase is een langdurig proces, waarin het wijkinitiatief genoeg draagvlak moet vinden, de juiste technische oplossingen moet identificeren en deze financieerbaar moet maken. Het is een complex proces waarbij kennisuitwisseling tussen initiatieven en experts voor versnelling en meer onderling begrip zorgt.

Op korte termijn dragen de lokale initiatieven bij door bewustwording van de warmtetransitie te vergroten en energiebesparende maatregelen te stimuleren. Daarnaast dagen zij de overheid uit om effecten van abstract beleid op buurten helder te maken. Bij het ondersteunen van lokale warmte-initiatieven vindt het de lange termijn kennisontwikkeling plaats en worden wijken economisch versterkt door aandacht voor lokaal eigendom. Naast alle beleidsontwikkelingen en programma's vanuit de overheid kunnen deze initiatieven bijdragen aan een aardgasvrij Nederland in 2050.

12. Aanbevelingen

- Zet de ondersteuning aan warmte-initiatieven door middel van subsidie en procesondersteuning voort om het vliegwiel op gang te brengen en de kennisontwikkeling te versterken.
- Neem in de subsidie voorwaarden op ten aanzien van energiebesparende maatregelen en transparantie van verzamelde data.
- Zet het bestaande Lerend Netwerk in om trajectbegeleiding aan te bieden rondom zowel bestaande als nieuwe warmte-initiatieven om kennis en ervaringen te verzamelen en te delen.
- Gebruik het bestaande Lerend Netwerk om meer lokale initiatieven van de grond te krijgen.

Colofon

Dit is een uitgave van provincie Zuid-Holland.
Juni 2020.

Auteur: Nellie-Anne Guijt, Talent voor Transitie

Redactie: Team Lokale Initiatieven van de provincie
Zuid-Holland, team Warmte van de provincie Zuid-
Holland

Gjalt Annega, Marvin Tiemessen en Annemiek Aarts
(Talent voor Transitie)

in opdracht van de provincie Zuid-Holland.

www.zuid-holland.nl



provincie **HOLLAND**
ZUID

Foto's: Beeldenbank Zuid-Holland