

Advies Toekomst Werelderfgoed Kinderdijk

Stuurgroep Kinderdijk

Kinderdijk, 3 oktober 2019



KINDERDIJK: toeristisch icoon én prettige leefomgeving



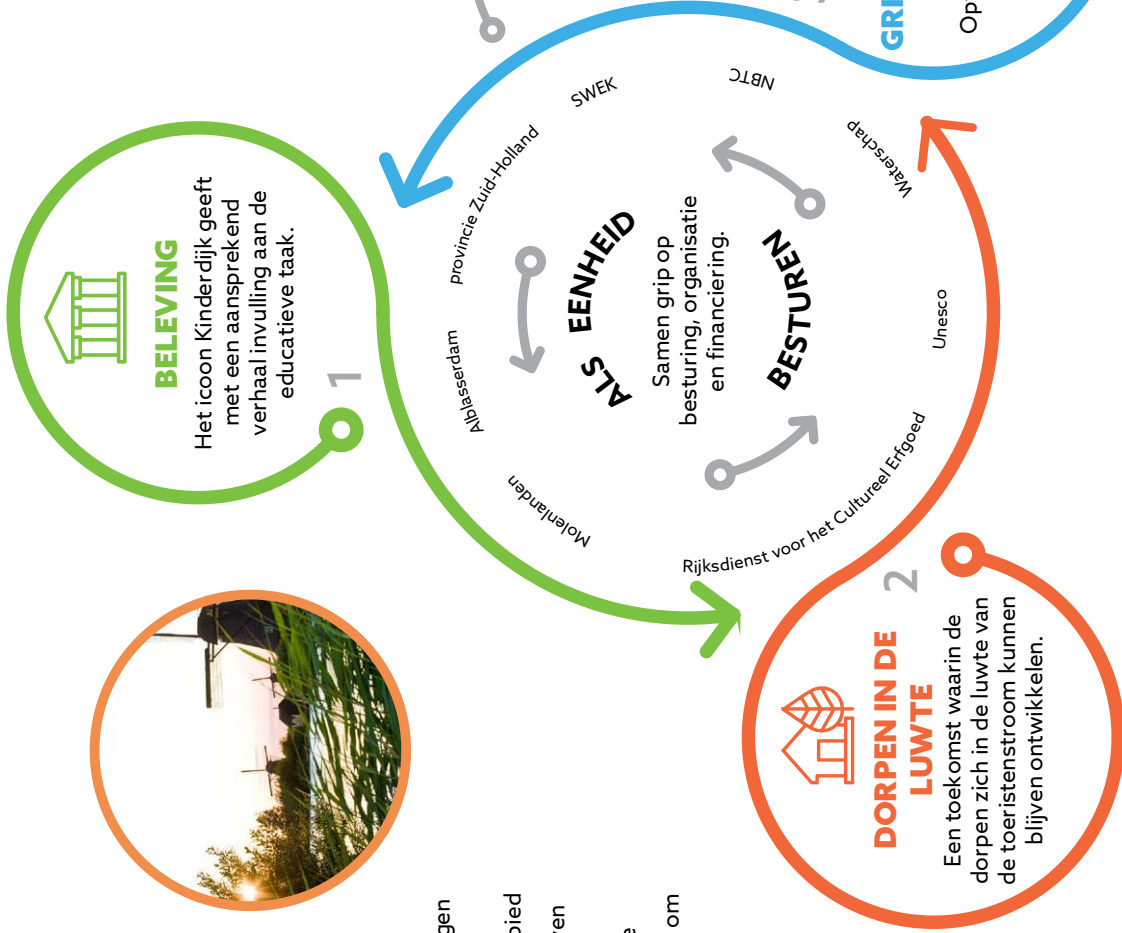
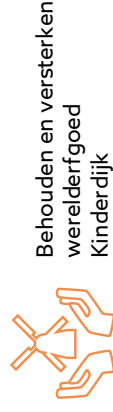
AMBITIE

Het UNESCO werelderfgoed Kinderdijk wordt het eerste icoon in de wereld waar het ontwikkelen van de toeristische hotspot samengaat met verbeteren van de leefbaarheid, het behouden van de beleving, authenticiteit, rust en ruimte en het versterken van de natuur.

- we willen kwaliteitstoeristen ontvangen
- bezoekers ervaren rust, ruimte, authenticiteit en karakter van het gebied
- het werelderfgoed en de dorpen blijven bereikbaar en bewoonbaar
- inwoners profiteren van het toerisme
- we bieden inwoners de mogelijkheid om vrij te genieten van het gebied



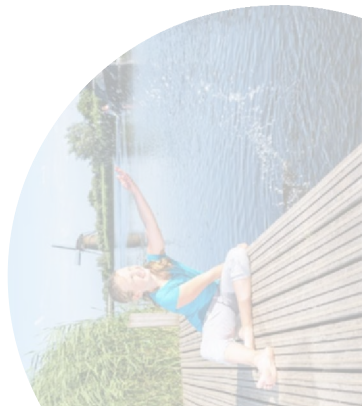
Het icoon Kinderdijk geeft met een aansprekend verhaal invulling aan de educatieve taak.



Een toekomst waarin de dorpen zich in de luwte van de toeristenstroom kunnen blijven ontwikkelen.



Optimale grip krijgen op alle bezoekersstromen, georganiseerd en ongeorganiseerd.



Inleiding

Waar ter wereld je ook komt, vaak merk je dat de ogen van mensen gaan glunderen als je zegt dat je uit de buurt van Kinderdijk komt. Een bezoek aan de molens is voor velen een onvergetelijke ervaring en één van de hoogtepunten van hun bezoek aan de regio, Nederland of Europa.

Het afgelopen jaar bezochten, zo is de schatting, ruim 700.000 mensen het gebied. Vaak mensen uit de buurt die komen om te wandelen of te fietsen. Zo genieten ze van de rust en ruimte die nog altijd voelbaar is.

Onder die 700.000 mensen waren ongeveer 300.000 betalende bezoekers die daarmee een onmisbare bijdrage leveren aan het in stand houden van dit prachtige gebied. De groei van het toerisme - die naar verwachting ook de komende jaren stevig door zal gaan - heeft echter ook een keerzijde. Steeds vaker zijn er momenten waarop de lasten de lusten dreigen te gaan overheersen.

De samenwerkende partijen in de stuurgroep Kinderdijk zijn de gemeenten Molenlanden en Alblasserdam, het waterschap Rivierenland, de provincie Zuid-Holland, de Rijksdienst Cultureel Erfgoed (RCE) en de Stichting Werelderfgoed Kinderdijk (SWEK). Zij denken dat het mogelijk is om het Unesco werelderfgoed te behouden door de groei van het toerisme zorgvuldig te geleiden, de bezoekers gastvrij te ontvangen en hen een prachtig dagje uit te gunnen. Ze denken dat het tegelijkertijd mogelijk is om de bewoners in het gebied, in Kinderdijk en de omliggende dorpen te garanderen dat hun dorp een prachtige plek blijft om te wonen. En dat zij kunnen blijven genieten van de mogelijkheden die wonen in én in de nabijheid van een internationale hotspot hen biedt.

Dat is zeker geen gemakkelijke opgave die in 2-3 jaar zal zijn gerealiseerd, maar wel één waar de samenwerkende partners in de stuurgroep zich de komende jaren graag en met volle kracht voor gaan inzetten.

Om meer zicht te krijgen op wat daarvoor nodig is, heeft het bureau ZKA (i.s.m. het bureau SVP-Architectuur) op verzoek van beide gemeenten en de provincie een gebiedsperspectief opgesteld. ZKA is daarvoor gevraagd vanwege hun (internationaal) erkende expertise op het gebied van de ontwikkeling van toeristische locaties.

Mede gebaseerd op het rapport *'Verkenning toekomstbeelden werelderfgoed - op weg naar een gebiedsperspectief'* (Defacto, maart 2019) geeft ZKA in het rapport *'Balans tussen Sightseeing en Erfgoed en Leefbaarheid. Gebiedsperspectief Kinderdijk 2030 (oktober 2019)'* een heldere analyse van de situatie en een duidelijke richting voor de toekomst.

Het advies van ZKA vormt de basis voor deze notitie waarin de stuurgroep een voorstel formuleert voor de gezamenlijke ambitie, de concrete doelen die daaruit voortvloeien, de kaders waarbinnen de toekomst van Kinderdijk gestalte moet te krijgen en de maatregelen die daarvoor nodig zijn.

Naar mening van de stuurgroep beschrijft deze notitie nu adequaat de 'common ground' van alle betrokken partijen. De voorgestelde uitgangspunten (kaders), doelen en maatregelen sluiten goed aan bij de eerder in de regio vastgestelde Regionale Maatschappelijke Agenda en geven daar op een aantal punten een nadere invulling aan.

De stuurgroep adviseert de raden van beide gemeentes, het bestuur van het Waterschap, de provincie Zuid-Holland en de RvT van de SWEK om deze notitie te aanvaarden als basis voor beleid en de daaruit voortvloeiende maatregelen. Het doel is hiermee grip te krijgen en te houden op de toekomst van het werelderfgoed en de directe omgeving daarvan.

Kinderdijk, 3 oktober 2019



Collectieve ambitie Kinderdijk

De groei van het internationale toerisme zien wij als dé manier om het werelderfgoed, waar we allemaal zo trots op zijn, te behouden voor ons nageslacht en om onze ambities met het gebied en de omliggende dorpen te realiseren:

Het UNESCO werelderfgoed Kinderdijk wordt het eerste icoon in de wereld waar het ontwikkelen van de toeristische hotspot samengaat met verbeteren van de leefbaarheid, het behouden van de beleving, authenticiteit, rust en ruimte en het versterken van de natuur, omdat:

- we gastvrij de kwaliteitstoeristen willen ontvangen die komen voor een hoogwaardige beleving
- we willen dat de bezoekers de rust, ruimte, authenticiteit en karakter van het gebied kunnen ervaren
- we willen dat het werelderfgoed, het dorp Kinderdijk en de omliggende dorpen bereikbaar en bewoonbaar blijven
- we willen dat de inwoners van het werelderfgoed, het dorp Kinderdijk en de omliggende dorpen profiteren van het toerisme
- we willen de inwoners van het werelderfgoed, het dorp Kinderdijk en de omliggende dorpen de mogelijkheid bieden om vrij te genieten van de schoonheid van het gebied.

Behouden en versterken werelderfgoed Kinderdijk

De inspanningen van alle betrokken partijen zijn uiteraard bovenal gericht op het behouden en versterken van het werelderfgoed Kinderdijk: negentien molens in een uniek Hollands landschap, een erfenis die behouden moet blijven voor de toekomst. Daarbij kijken we verder dan alleen de ca. 300 ha. die het werelderfgoed nu omvat. We kijken ook hoe de ontwikkelingen in de directe omgeving en in de regio, het gebied kunnen versterken en daar kwaliteit aan kunnen toevoegen.

Toerisme als middel en niet als doel

Met de exploitatie van het werelderfgoed moeten voldoende middelen gegenereerd worden (bezoekers, sponsoring, subsidies, bijdrages verschillende overheden), zodat het gebied voor het nageslacht behouden wordt, de educatieve functie naar behoren ingevuld wordt, de bereikbaarheid gegarandeerd wordt, de leefbaarheid in het werelderfgoed en in de kernen behouden blijft en de natuurwaarden versterkt worden.

Waterbeheer is uiteraard randvoorwaarde

Het gebied is ontstaan vanuit de waterbeheersing van de hele Alblasserwaard. In het gebied is op een unieke wijze zichtbaar hoe in verschillende periodes in de geschiedenis de inwoners hun strijd tegen het water voerden. De techniek die daarvoor noodzakelijk was en is, is nog altijd zichtbaar. De moderne gemalen bij Elshout zijn en blijven onmisbaar voor het beheersen van het waterpeil in de Alblasserwaard. Alle ontwikkelingen in en rond het gebied moeten daarom te allen tijde passen binnen de eisen vanuit waterbeheer. Het waterschap is hiervoor verantwoordelijk. Het waterschap zal, als één van de partners bij het beheren en exploiteren van het gebied, bij het uitvoeren van haar taken steeds zoeken naar oplossingen die aansluiten

bij de collectieve ambitie en passen binnen de grenzen en uitgangspunten zoals in deze notitie worden voorgesteld.

Natura 2000

Het Unesco werelderfgoed Kinderdijk is onderdeel van het Europese natuurnetwerk Natura 2000 en heeft internationale natuurwaarden. De doelstellingen, die van daaruit zijn geformuleerd voor het in stand houden van rust- en broedgebieden voor vogels, stellen grenzen aan de mogelijkheden het gebied te exploiteren.

Doelen, randvoorwaarden en uitgangspunten

Op de volgende pagina's wordt deze collectieve ambitie langs vier lijnen uitgewerkt:

1. de beleving die wij de bezoekers van het werelderfgoed willen bieden
2. de manier waarop wij de leefbaarheid in het werelderfgoed en de dorpen gaan beschermen
3. de manier waarop we de bezoekersstromen gaan geleiden
4. de wijze waarop we ervoor zorgen dat de verschillende partijen effectief met elkaar blijven samen-werken en samen-besturen, zodat het gebied als eenheid bestuurd en beheerd wordt.

Voor elk van deze lijnen adviseert de stuurgroep doelen, kaders en uitgangspunten. Die bepalen de richting en de grens van de ontwikkelingen van de komende jaren. Bij elk van de lijnen geven wij aan welke maatregelen noodzakelijk zijn om de grenzen te kunnen stellen en te kunnen bewaken.

Lijn 1

Beleving - het verhaal dat het icoon Kinderdijk wil vertellen

Wij streven naar een toekomst, waarin het icoon Kinderdijk met een aansprekend verhaal invulling geeft aan de educatieve taak die het UNESCO werelderfgoed vereist.

Passend binnen de volgende kaders

- positioneert Kinderdijk als een internationaal icoon, met internationale uitstraling; toont met trots en overtuiging de schoonheid van het werelderfgoed en de natuurlijke omgeving
- positioneert Kinderdijk als onderdeel van een uniek en historisch water-managementsysteem dat de hele Alblasserwaard en de Nederlandse Delta omvat en waarmee de link tussen verleden, heden en toekomst van het Nederlandse watermanagement gelegd wordt
- bouwt voort en past binnen de historie, cultuur en authenticiteit van de Alblasserwaard: geloof, zondagsrust, hard werken, strijd om bestaan, leven met water
- richt zich daarbij op die bezoeker die speciaal komt voor dit verhaal en daaraan ook relatief veel tijd wil besteden. Het biedt de bezoekers een interessant, leerzaam dagje uit waarbij de beleving van de rust en de ruimte van het gebied niet verloren mag gaan in de drukte die het bezoek met zich meebrengt
- gaat ervan uit dat het merendeel van de molens bewoond wordt door molenaars en hun gezinnen. Dat unieke gegeven wordt een belangrijk onderdeel van het verhaal van Kinderdijk.

Uitwerken (start najaar 2019, begin 2020):

- geïnspireerd door de suggesties in het rapport van ZKA starten we nog dit jaar met het verder verdiepen en uitwerken van 'het educatieve verhaal' dat Kinderdijk wil vertellen, de beleving die Kinderdijk wil gaan bieden. Daarbij zal zeker een beroep gedaan worden op specialisten: het uitwerken van een goed verhaal (met alles wat daar uit voortvloeit) is iets dat zorgvuldig moet gebeuren. Bij de uitwerking van de governance (lijn4) moet ook bepaald worden wie uiteindelijk dit 'verhaal' vaststelt. Uitgangspunt daarbij is wel dat de politiek - nadat de kaders en uitgangspunten zijn vastgesteld - zich daarbij terughoudend zal opstellen
- parallel daaraan voeren we op dit moment (i.s.m. het Nederlands bureau van Toerisme en prof. Jan van der Borg) een onderzoek uit naar de draagkracht van het gehele gebied en de directe omgeving daarvan. Hoeveel bezoekers kan het gebied aan? Wat is nog verantwoord zowel voor de leefbaarheid van inwoners, maar ook voor wat betreft de natuurwaarden in het gebied en de beleving van rust en ruimte die we de bezoekers ook willen blijven gunnen
- uit oogpunt van het behoud van de monumentale molens is volgens sommige deskundigen bewoning eerder nadelig dan voordelig, anderen geven juist het tegendeel aan. Wij vinden deze bewoning een essentieel onderdeel van het verhaal dat we willen vertellen. We zullen onderzoek doen naar de lange termijn effecten van bewoning, zodat het beheer en onderhoud van de molens daar rekening mee kan houden.

Bij de uitwerking van het verhaal wordt gekeken in hoeverre de herontwikkeling van het Mercon-Kloos terrein en de toekomstige functie van het Smitgemaal, daarbij ondersteunend kunnen zijn. Ook wordt gekeken in hoeverre een relatie met verhalen van de andere watergerelateerde werelderfgoederen in ons land, meerwaarde voor Kinderdijk kan bieden.

Als onderdeel van het uitwerken van het verhaal is ook geopperd te onderzoeken welke meerwaarde het heeft om het complete Alblasserwaardse watersysteem met de daarbij behorende poldermolens een aparte status te verlenen, bijvoorbeeld in de vorm van een Nationaal Park. Kanttekening bij een eventuele aparte status is dat deze geen belemmering geeft voor toekomstig waterbeheer. Ook wordt de suggestie meegenomen om te onderzoeken wat de mogelijkheden zijn om voor het gebied de Unesco Global Geopark status te verkrijgen.

Ontwikkelingen in de directe nabijheid van het werelderfgoed kunnen deel uit gaan maken van dat verhaal en bijdragen aan het versterken van de ruimtelijke kwaliteit. Dit zijn bijvoorbeeld ontwikkelingen in de Waterdriehoek (Biesbosch, Dordrecht) en bij de Oud-Hollandse Waterlinie (Schoonhoven - Nieuwpoort - Gorinchem - Woudrichem - Loevestein).

Het verder uitwerken van het verhaal heeft een minder dringende urgentie dan het nemen van maatregelen om de bezoekersstromen te leiden en de leefbaarheid van het molengebied en de kernen te beschermen (zie hierna). Toch zullen we nog dit jaar een begin gaan maken met het uitwerken van het verhaal. De keuzes die dan gemaakt worden, zullen moeten passen in de uitgangspunten zoals hierboven geformuleerd en hierna verder worden uitgewerkt als het gaat om 'dorpen in de luwte', 'geleiden bezoekersstromen' en 'doorontwikkelen governance'.

Lijn 2

Dorpen in de luwte van de toeristenstroom

Wij zorgen voor een toekomst waarin de dorpen Kinderdijk, Alblasserdam en Nieuw-Lekkerland zich in de luwte van de toeristenstroom kunnen blijven ontwikkelen als prettige plek om te wonen en ongewenste ontwikkelingen effectief kunnen worden geblokkeerd.

Passend binnen de volgende kaders

- zodat bezoekers het werelderfgoed op een gastvrije manier kunnen bereiken, zonder dat dat leidt tot overlast voor de bewoners van de dorpen (bijvoorbeeld: parkeren, geluid, zwerfvuil)
- zodat bewoners de lusten van het wonen in of in de nabijheid van een werelderfgoed met trots blijven ervaren
- zodat voorzieningen, bereikbaarheid en verkeersveiligheid worden verbeterd
- waarbij de Molenstraat onderdeel is van 'het dorp in de luwte, geschikt voor fietsers, voetgangers en voor het doorgaande verkeer, maar geen straat waar ontwikkelingen mogen plaatsvinden die strijdig zijn met het uitgangspunt 'in de luwte' of een straat die onderdeel is van de entreezone van het molengebied. Dus geen 'Nutella-winkeltjes', 'een horeca & winkelboulevard' of een aaneenschakeling van 'B&B-panden'
- waar de gemeente naar mogelijkheden blijft zoeken om binnen de bestaande kern Kinderdijk nieuwe woonlocaties te (her)ontwikkelen, zodat er doorstroming komt in de woningmarkt en de vitaliteit van de woonkernen behouden blijft
- waar inwoners van de dorpen en hun bezoekers vrij kunnen genieten van de schoonheid van het werelderfgoed.

Korte termijn maatregelen (najaar 2019)

- invoeren vergunning-parkeren: zie hierna bij 'grip krijgen op de bezoekersstromen'.
- het bevoegd gezag (gemeenten, waterschap en provincie) onderzoekt de bestuurlijk-juridische mogelijkheden om zo snel als mogelijk voldoende instrumenten in handen te hebben om ongewenste ontwikkelingen op het gebied van bewoning, commercie, RO, vervoer over weg, water en lucht (bijv. drones.) tegen te kunnen houden.

Later uitwerken

- in het najaar van 2019/ begin 2020 worden stedenbouwkundige plannen uitgewerkt voor de ontwikkeling rondom de entreezone Elshout; uiteraard worden direct omwonenden daarbij betrokken
- gebaseerd op het gebiedsperspectief en de uitgangspunten zoals in deze notitie worden beschreven, zullen de betrokken overheden zo snel mogelijk starten met het opstellen van één omgevingsplan voor kerngebied SWEK en de directe omgeving, al dan niet aangevuld met een beeldkwaliteitsplan. Waarschijnlijk zal dat voldoende bescherming bieden om ongewenste ontwikkelingen op gebied van ruimtelijke ordening, huisvesting en commercie

te verhinderen. Als dat echter onvoldoende het geval is, zal zeker ook bekeken worden in hoeverre een aparte status voor het gebied (vgl. Lex-Specialis van Rotterdam Zuid) noodzakelijk is.



Lijn 3

Complete grip op alle bezoekersstromen

Om onze ambitie waar te maken, gaan we ervoor zorgen dat we optimale grip krijgen op alle bezoekersstromen, individueel en collectief, georganiseerd en ongeorganiseerd, over weg en over water, richting het werelderfgoed.

Wij hanteren daarbij de volgende uitgangspunten:

- de hoofdingang van het werelderfgoed ligt bij Elshout
- het gebied blijft vrij toegankelijk voor de omliggende kernen en hun bezoekers; in principe gaan alle andere bezoekers betalen voor een bezoek aan het werelderfgoed
- alle auto's van bezoekers (incl. campers) worden aan de randen opgevangen en bezoekers worden via georganiseerd vervoer (shuttles, boot, bus) naar de hoofdingang vervoerd.
- vervoer over de rivier heeft daarbij de voorkeur om daarmee het verkeer van bezoekers over het dijklint te minimaliseren
- bezoekers worden op deze plekken gastvrij opgevangen. Er zijn voldoende voorzieningen om hen op te vangen en te informeren, zodat zij direct opgenomen worden in het 'verhaal van Kinderdijk'
- groepsvervoer (boot, bus, fiets, anderszins) is van tevoren aangemeld en ingepland en komt via de hoofdingang bij Elshout het gebied binnen. Groepsvervoer dat niet van tevoren is aangemeld, moet kunnen worden geweerd. Bussen worden aan de randen van het gebied geparkeerd; bussen die zich niet hebben aangemeld, krijgen geen mogelijkheid om te parkeren
- het individueel bezoek dat via het OV komt, wordt gestimuleerd om zich van tevoren online te melden, combi-tickets aan te schaffen en hun bezoek binnen bepaalde time slots te plannen
- om handhaven mogelijk te maken, wordt in de woonkernen een vorm van gereguleerd parkeren ingevoerd. De kosten daarvan worden niet afgewenteld op de bewoners en hun bezoekers: voor hen blijft parkeren gratis
- de kosten van het 'parkeren aan de randen', 'invoeren vergunning-parkeren' en 'vervoer naar Elshout' maken onderdeel uit van de totale exploitatie van het werelderfgoed
- om dit allemaal te kunnen realiseren, wordt het mogelijk de toegang tot het gebied voor niet betalende bezoekers van buiten fysiek te beperken. De bewoners van het molengebied zullen altijd zonder enige restrictie toegang tot het gebied houden; inwoners van de omliggende kernen (en hun bezoekers) zullen het gebied vrij kunnen blijven betreden.

Korte termijn maatregelen (najaar 2019):

- onderzoeken welke juridische maatregelen nodig zijn om ervoor te zorgen dat bezoekers van buiten (individueel en groepen) altijd moeten betalen om het gebied te kunnen betreden, terwijl de inwoners van de omliggende kernen (en hun bezoekers) het gebied wel vrij kunnen blijven bezoeken
- onderzoeken welke juridische maatregelen nodig zijn om touringcars te verplichten zich van tevoren te melden en te parkeren op de daarvoor aangewezen plaatsen.

- onderzoeken welke afspraken c.q. maatregelen nodig zijn met verhuurders van brommers, fietsers en elektrische steps in de gehele regio (Alblasserwaard, Rotterdamse regio, Krimpenerwaard, Dordrecht) om ook grip op die vorm van bezoek te krijgen
- starten onderzoeken naar verschillende technische varianten voor het fysiek beperken van de toegankelijkheid van het gebied
- stroomlijnen van informatie via bijv. internet, informatieborden langs de snelwegen etc. zodat via alle bronnen (website gemeenten, SWEK, etc.) dezelfde informatie gegeven wordt
- ontwikkelen van plannen voor het herinrichten van de Molenkade (West-Kinderdijk) om parkeren door bezoekers onmogelijk te maken
- gemeente Alblasserdam en Molenlanden starten met het invoeren van gereguleerd parkeren, waarbij gestreefd wordt om dit al per 1-4-2020 in delen van Kinderdijk en Alblasserdam in te voeren. Uiteraard zal dit voor bewoners en bedrijven (en hun bezoekers) zonder kosten zijn. Over de invoering (planning, de te gebruiken techniek, zonering) volgt dit najaar overleg met de bewoners en bedrijven
- uitvoeren lopende projecten
 - Westrand Nieuw-Lekkerland (gemeente Molenlanden) voor opvang bussen en later ook campers
 - verplaatsen voetpad Boezemkade - Tiendweg Nieuw-Lekkerland
 - parkeervoorziening havengebied (gemeente Alblasserdam) en daarmee samenhangend het verplaatsen van de bestaande camperlocatie
 - uitwerken plannen Waterentree en daarbij behorende logistiek: voor een veilige en soepele ontvangst van groepen (boten, bussen en fietsen) is uitwerking en implementatie van de Waterentree plannen essentieel. Het prijswinnend ontwerp van Witteveen en Bos wordt nader getoetst op de eisen met betrekking tot de veiligheid tegen (extreem)hoog water.
- voor het beheren en exploiteren van alles wat in het kader van het geleiden van de bezoekersstromen over weg en water noodzakelijk is (zoals beheren opvanglocaties; verzorgen vervoer naar ingang Elshout etc. etc.), wordt een organisatie opgericht die:
 - verantwoordelijk wordt voor het opvangen en vervoeren van bezoekers naar Elshout (bij de uitvoering kunnen andere partners betrokken worden)
 - het parkeerverbod handhaaft in de daartoe aangewezen zones in de dorpen
 - samen met SWEK de marketing, communicatie/informatie en verkoop organiseert op een dusdanige wijze dat de bezoekers vanaf het allereerste contactmoment het verhaal van het werelderfgoed ervaren
 - als onderdeel van de financiële exploitatie van het gehele gebied (zie ook lijn 4) een eigenstandige financiële administratie voert, met een dekkende exploitatie.

De precieze vorm van deze organisatie (BV, NV, coöperatie o.i.d) en de wijze van aansturing wordt later bepaald. Daarbij gelden de volgende uitgangspunten (zie ook lijn 4):

- de democratische controle op deze uitvoeringsorganisatie die namens de gemeenten taken uitvoert moet geborgd zijn; directe politieke aansturing is ongewenst om verzekerd te kunnen zijn van bestendige exploitatie
- er moet een oplossing gevonden worden voor het wegvallen van de inkomsten die het SWEK nu nog uit het parkeren op het terrein genereert.

Later uitwerken

- onderzoeken in hoeverre het voor bereikbaarheid en verkeersveiligheid noodzakelijk is om aanvullende maatregelen op het dijklint te nemen om te voorkomen dat plotseling stoppende auto's campers etc. voor onveilige situaties zorgen
- onderzoeken in hoeverre het mogelijk is om bijv. met behulp van milieuzones de toestroom van sterk vervuilende bussen, campers etc. tegen te gaan
- onderzoeken van de mogelijkheden om de overlast van motorverkeer dat in groepen over het dijklint rijdt, te verminderen
- onderzoeken in hoeverre een transfer locatie bij de A15 ('Grote Beer') in een volgende fase aanvullend of vervangend kan worden voor de locatie in het havengebied van Alblasterdam
- bij het eventueel aanpassen van de bestaande concessie en het voorbereiden van een volgende concessie, onderzoeken hoe in de nabije toekomst het R-net/HOV buslijnen net en het OV-vervoer over water vanuit de gehele regio (dus incl. Drechtsteden, Rotterdam, IJsselmonde, Krimpenerwaard) zou kunnen bijdragen aan het verbeteren van het geleiden van bezoekersstromen
- bij het informeren van bezoekers (internet, routegeleiding vanaf de A15/A27) hen ook verleiden andere toeristisch interessante plekken in de regio te bezoeken.

Toelichting

Het rapport van ZKA laat aan de hand van (inter)nationale voorbeelden zien dat alleen daar waar het goed lukt de bezoekersstromen te leiden, de ontwikkeling van de hotspot samen gaat met het behoud van de leefbaarheid van dorpen. Dit is in alle gevallen essentieel en moet dus onverwijld worden opgepakt. Dit is ook in het belang van de bezoeker: om een bijzondere ervaring te kunnen hebben, wil deze graag op plezierige wijze het gebied bezoeken en moet het ook in de beleving van de bezoeker niet te druk zijn.

Het aantal bezoekers wordt bepaald door een combinatie van factoren en maatregelen: het reguleren en plannen van het groepsbezoek (boten, bussen), individuele bezoekers via internet een tijdsslot voor bezoek te laten kiezen (incl. het vooraf reserveren van de parkeerplaats), het aantal parkeerplaatsen aan de randen te maximaliseren, de maximale capaciteit van het vervoer tussen parkeerplaats/opvang en de ingang bij Elshout en door parkeren in de dorpen en in Elshout onmogelijk te maken. Ook het uiteindelijke 'verhaal' dat Kinderdijk wil vertellen is een factor voor het bepalen van het aantal bezoekers dat het gebied binnen kan komen.

Het rapport van ZKA stelt ook nadrukkelijk dat het beperken van de toegankelijkheid (alleen betalende bezoekers toelaten) essentieel is voor de grip op de bezoekersstromen én voor een gezonde financiële exploitatie van het gebied. Tegelijkertijd wordt door de lokale gemeenschap de mogelijkheid om het gebied vrij te kunnen betreden, om daar te wandelen en te fietsen, zeer gewaardeerd. Hetzelfde geldt voor lange afstandswandelaars en toer-fietsers.

Door steeds meer grip te krijgen op de bezoekersstromen, worden steeds meer bezoekers die van buiten komen automatisch betalende bezoekers: door te betalen voor de parkeerplaats en/of het vervoer naar Elshout toe, betalen zij ook voor de toegang tot het gebied ('combi-tickets'). Als daar bovenop het niet geplande groepsbezoek kan worden geweerd en bussen met toeristen alleen nog worden toegelaten als zij zich van tevoren gemeld hebben (en dus betaald hebben), worden ook die bezoekers 'betalende bezoekers'.

Het streven is dat ook (buitenlandse) toeristen die met het OV komen (trein, bus of waterbus) een combi-ticket wordt aangeboden. In de nabije toekomst zullen toeristen via de website van de SWEK een gecombineerd vervoersbewijs-toegangsbewijs kunnen aanschaffen. Ook deze groep wordt daarmee automatisch een betalende bezoeker. Het wordt nog onderzocht in hoeverre in de nieuwe concessie voor de waterbus de mogelijkheid voor het komen van een combiticket kan worden meegenomen.

Bezoekers uit Nederland die met OV of per fiets komen, zijn daarmee de enige groep waarvoor op deze manier geen directe grip wordt gekregen. Dit is echter nog wel een substantiële groep. Via actieve communicatie zal ook die groep zo benaderd worden, dat ook zij van tevoren hun bezoek plannen en een ticket voor een bepaald tijd-slot aanschaffen.

Om te kunnen handhaven dat alle bezoekers van buiten gaan betalen, is het onontkoombaar dat het mogelijk wordt het gebied af te sluiten voor niet-betalende bezoekers. Dat zal zeker op piekdagen het geval moeten kunnen zijn. Het beperken van de toegankelijkheid zal dan bijvoorbeeld bestaan uit het nemen van fysieke maatregelen, waarmee het mogelijk wordt om bezoekers én toerfietsers zonder toegangsbewijs uit het gebied te weren, terwijl bewoners van de omliggende dorpen nog wel toegang hebben. Hoe dat er precies uit gaat zien en welke juridische basis daaraan ten grondslag ligt, moet nog verder worden uitgezocht.



Lijn 4

Governance: doorontwikkelen besturing, organisatie en financiering in en rond het werelderfgoed

Om deze collectieve ambitie te kunnen realiseren, streven we naar een slagvaardige, flexibele governance-structuur, waarbij het gehele gebied vanuit één punt bestuurd en beheerd wordt en waarin alle schaalniveaus én bewoners zich vertegenwoordigd weten.

De besturing, organisatie en financiering dient aan de volgende uitgangspunten te voldoen:

- de governance structuur is dienend aan de inhoudelijke ambities en doelen die we met elkaar willen bereiken en beschikt daarvoor over voldoende middelen (mensen & financiën), draagvlak en doorzettingskracht en is daarmee sterk genoeg om de inhoudelijke doelen te realiseren en de grenzen en kaders te bewaken
- de rollen, taken, verantwoordelijkheden en bevoegdheden van alle partijen in het netwerk zijn helder en transparant omschreven, zodat elke partij de verantwoordelijkheid kan pakken die hoort bij de positie in het netwerk. Zo wordt gewaarborgd dat het gebied door de samenwerkende overheden als eenheid wordt bestuurd
- er is sprake van een gezonde financiële exploitatie, met transparant overzicht van financiële stromen (kosten&uitgaven en inkomsten&baten) in en rond het werelderfgoed, zodat ieders bijdrage aan het instandhouden van het molengebied zichtbaar is
- de democratische controle dient geborgd te zijn zonder dat dit ten koste gaat van de bestendigheid, slagvaardigheid en flexibiliteit bij de exploitatie van het werelderfgoed. Het formuleren van doelen, kaders en grenzen voor deze exploitatie gebeurt via democratische besluitvorming
- de operationele uitvoering van met name de zorg voor toegankelijkheid, het beheersen van de bezoekersstromen, de educatie en bijbehorende communicatie, de instandhouding van het werelderfgoed en de exploitatie van het kerngebied staat op afstand van directe politieke besluitvorming. De voordelen van een aparte entiteit die snel en slagvaardig kan ondernemen én veel gemakkelijker dan een overheid toegang heeft tot allerlei particuliere en (semi-) publieke fondsen, willen we behouden.

Korte termijn

- in het najaar 2019 onderzoeken de betrokken partijen welke doorontwikkeling in de governance nodig is om aan bovenstaande eisen te gaan voldoen, daarbij voortbouwend op het vigerende managementplan. Dit gesprek zal begin 2020 kunnen leiden tot aanpassingen in de governance
- daarbij is er ook aandacht voor het verhelderen van de rol van het SWEK als uitvoeringsorganisatie en 'site-holder' en de verhouding tussen de SWEK en de gemeenten,

het waterschap en de provincie. Ook de wijze van aansturing van de nieuw te creëren 'entiteit' in het kader van het 'grip krijgen op de bezoekersstromen' (zie hiervoor) maakt onderdeel uit van dit onderzoek

- voortbouwend op de gesprekken die daarover de laatste jaren worden gevoerd, zal dan uiteraard ook aandacht besteed worden aan het uitwerken van de 'verhuurdersfunctie': de molens zijn unieke woningen, die gehuurd en bewoond worden door moderne gezinnen
- de discussie over de besturing van het gebied zal gecombineerd worden met het uitwerken van voorstellen voor een werkorganisatie die voldoen geëquipeerd is (kwalitatief en kwantitatief) om invulling te geven aan de ambities en doelen zoals in deze notitie beschreven wordt.

Toelichting

Deze ambities en de noodzakelijke maatregelen hebben niet alleen betrekking op het gebied van het werelderfgoed (de 'site'), maar strekken zich uit over het direct omliggende gebied tot ver daarbuiten en bestrijken verschillende aandachtsgebieden (RO, waterveiligheid, natuur, toerisme, economie, vervoer).

Om de inhoudelijke ambities en doelen waar te maken, vergt dit de inzet en betrokkenheid van verschillende overheden, die van elkaar afhankelijk zijn. Geen van de partijen in het netwerk kan in zijn eentje de doelen waarmaken of afdwingen en de grenzen bewaken. Bijna elke partij kan in principe echter wel een spaak in de wielen steken, waarvan andere partijen dan direct de lasten ervaren.

Alle partijen rondom het werelderfgoed zijn zich in toenemende mate bewust van deze onderlinge afhankelijkheid, reden ook waarom de stuurgroep Kinderdijk in het leven is geroepen en steeds effectiever als platform van afstemming en samenwerking functioneert.

De gesprekken in de komende maanden zullen moeten uitwijzen of een perfectionering van de bestaande vorm van samenwerken (netwerkstructuur, zonder centrale sturing/leiding en met beperkte overdracht van verantwoordelijkheden) toekomstbestendig is. Of dat verdergaande aanpassingen noodzakelijk zijn. Daarbij gelden geen taboes: de wijze van de besturing is dienend aan de ambities en doelen die wij delen.

Conclusie

Als je echt waar wilt maken

1. dat het molengebied bij Kinderdijk het eerste icoon in de wereld wordt waar het ontwikkelen van een toeristische hotspot samengaat met verbeteren van de leefbaarheid, het behouden van de beleving, authenticiteit, rust en ruimte en het versterken van de natuur
2. het Unesco werelderfgoed voor de toekomst behouden blijft
3. inwoners van de kernen vrij moeten kunnen blijven genieten van het gebied
4. én er met de exploitatie voldoende middelen gegenereerd worden om deze ambities waar te maken

is het noodzakelijk

- dat er totale grip komt op alle bezoekersstromen
- dat alle bezoekers van buiten gaan betalen voor hun bezoek aan het gebied
- te aanvaarden dat een beperking van de toegankelijkheid van het gebied voor niet betalende bezoekers nodig is
- dat de samenwerkende overheden de noodzakelijke maatregelen gaan nemen:
- dus gaan onderzoeken welke juridische basis nodig is
- dus gaan investeren in parkeervoorzieningen aan de randen, in het transport naar het gebied toe en alle communicatie en informatie die daarbij hoort
- en die instrumenten gaan inzetten die nodig zijn om ongewenste RO & commerciële ontwikkelingen in het gebied én in de randen effectief tegen te houden
- dat de samenwerkende partijen nieuwe afspraken gaan maken om te komen tot een vorm van samen-besturen, organiseren én financieren waarmee de ambitie en doelen worden waargemaakt én de grenzen worden bewaakt
- dat toekomstig waterbeheer te allen tijde mogelijk blijft.

