

**GS brief aan Provinciale Staten**

**Provinciehuis**  
Postbus 90602  
2509 LP Den Haag  
T 070 - 441 66 11  
[www.zuid-holland.nl](http://www.zuid-holland.nl)

**Datum**  
14 maart 2023

**Ons kenmerk**  
PZH-2023-828403813  
DOS-2022-0003410

**Bijlagen**  
-

Aan Provinciale Staten

**Onderwerp:**

GS Ruimtelijke Puzzel - Sturende principes

Geachte Statenleden,

In onze eerdere brieven over de Ruimtelijke puzzel gaven we het al veelvuldig aan: de druk op de ruimte is groot, het is niet langer mogelijk om alle ruimtevragers te accommoderen en lastige keuzes zijn onvermijdelijk. Als regisseur van de ruimtelijke ordening staat dat voor ons als provincie centraal in de ruimtelijke puzzel. Een puzzel waarmee we toe willen werken naar een toekomstbestendig Zuid-Holland. Daarvoor hebben wij in deze brief contouren opgesteld van sturende ruimtelijke principes aanvullend op ons huidige omgevingsbeleid. We vragen u deze principes mee in te kleuren en bij te schaven, zodat wij deze kunnen benutten in het puzzelproces.

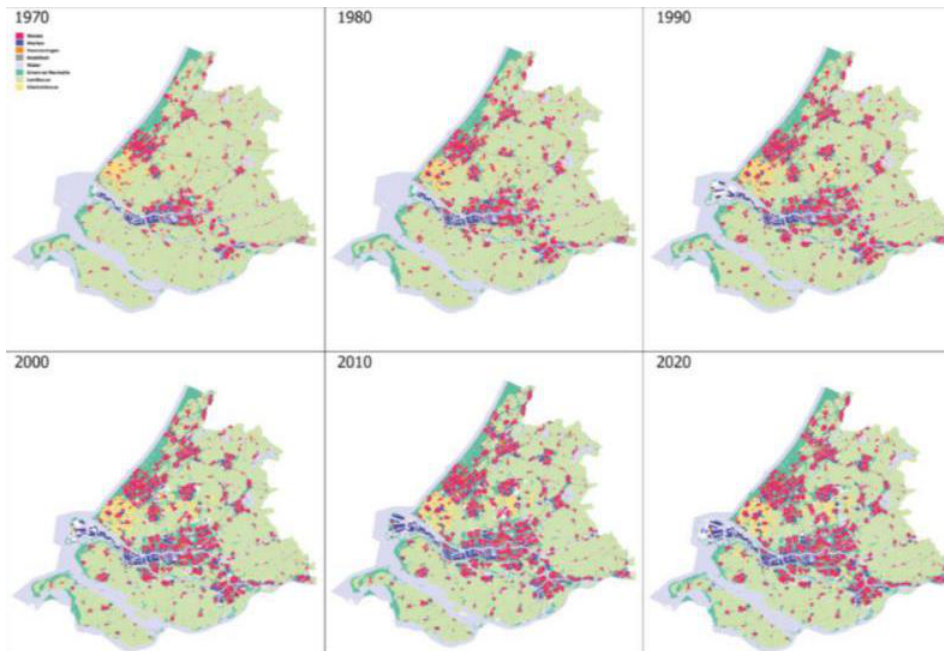
Ons bestaande omgevingsbeleid vormt daarbij het vertrekpunt, niet het eindpunt. De Provinciaal Adviseur Ruimtelijk Kwaliteit (PARK) heeft recent een advies gegeven over ons omgevingsbeleid, wat u 23 januari 2023 ontving. Hij ziet dat ons huidige beleid nog te veel uit losse elementen bestaat die onderling schurend of tegenstrijdig kunnen zijn. Dat maakt keuzes maken complex. De PARK geeft aan dat om effectief te kunnen zijn als gebiedsregisseur in de ruimte, ons omgevingsbeleid meer moet prioriteren, overkoepelende keuzes dient te bevatten en consequenties in beeld moet brengen. Hij adviseert om te werken aan een toevoeging van ons ruimtelijk kader dat meer houvast biedt en richting geeft bij tegenstrijdigheden. Een kader waarmee we duidelijk maken waar we voor staan en wat we voor ogen hebben.

Binnen onze provincie lopen momenteel diverse trajecten (puzzel, ZH-PLG, RES etc.), waarin stapsgewijs ruimtelijke keuzes worden voorgesteld. Wij zien dat ons huidige beleid nu veel wordt uitgedaagd in deze trajecten en dat ons huidig beleid daarbij nog te weinig specifiek/concreet is en soms te weinig richting geeft. Voor de diverse trajecten hebben we een overkoepelend ruimtelijk kader nodig om ons huidige omgevingsbeleid te ondersteunen.

Daartoe willen we, ten behoeve van diverse trajecten als de Ruimtelijke puzzel, de Ontwikkelperspectieven van de NOVEX-gebieden én de gebiedsplannen van het ZH-PLG met deze brief een eerste stap in zetten. Een stap die de komende periode verder kan worden ingekleurd en bijgeschaafd door Provinciale Staten.

### Keuzes maken in de ruimte

Zuid-Holland is de meest dichtbevolkte en bebouwde provincie van Nederland, met veel ruimtelijke dynamiek en een groot havenindustriële en logistiek complex. Het ruimtelijk beleid is decennia gericht op het accommoderen van ruimtevragers, waarbij continu een balans is gezocht in het bedienen van alle functies en sectoren. Dit heeft doorgewerkt in het ruimtelijk beeld van Zuid-Holland van vandaag. De druk op de ruimte, vanuit ruimtevragers én door ruimtelijke beperkingen neemt alleen maar toe. Dat dwingt ons tot keuzes. Niet alles kan.



Figuur 1 - Ontwikkeling van Zuid-Holland periode 1970-2020 – Bron: Toekomstonderzoek 50-50 Provincie Zuid-Holland

In het [Toekomstonderzoek 50-50](#) dat we u in mei 2022 toezonden (PZH-2022-804003226) zien we de ontwikkeling uit de afgelopen decennia van onze provincie. Daarin zien we dat uitbreidingen in de laatste 50 jaar ten behoeve van glastuinbouw, woon- en werklocaties ten koste zijn gegaan van met name van landbouwgrond (figuur 1). De landbouw is in deze periode wel steeds intensiever geworden, waardoor de opbrengst toch toenam. Tegelijkertijd is het ruimtegebruik per bewoner en per arbeidsplaats steeds extensiever geworden. Afgelopen decennia is het aantal inwoners met circa 25% toegenomen, terwijl de ruimte voor wonen met 278 procent toenam. En tevens kwamen er ongeveer 33% extra voltijdsarbeidsplaatsen bij terwijl de hoeveelheid ruimte voor werken groeide met 463 procent. Gedurende die periode daalde de ruimte voor landbouw juist van 64 naar 34 procent van het oppervlak in Zuid-Holland (figuur 2).

Als we vooruit kijken, zien we een blijvende behoefte aan extra ruimte voor wonen, voorzieningen, werken, energieproductie, infrastructuur, natuur/recreatie, water én landbouw. Dit blijkt ook uit het startpakket van het Rijk. Maar we zien gelijktijdig dat bijvoorbeeld doelen rondom het verminderen van stikstofdepositie, het verhogen van de biodiversiteit en waterkwaliteit en emissiereductie beperkingen met zich meebrengen voor ruimtelijke ontwikkelingen en activiteiten. Daarnaast zetten we het bodem- en watersysteem nu sturend in voor de ruimtelijke inrichting van ons land. De recent door ons met de waterschappen ontwikkelde klimaatonderlegger (PZH-2023-824999727) geeft

eerste inzichten aan wat dit voor Zuid-Holland kan betekenen. We zien daarin dat sommige delen van Zuid-Holland als gevolg van veranderende water- en bodemcondities op termijn meer of juist minder geschikt voor huidige of andere functies, of aanpassingen vereisen om toekomstbestendig te blijven. We staan nu voor de stap om deze inzichten concreet te maken en in keuzes door te vertalen.

Verdeling bodemgebruik 1970-2020



Figuur 2 - Ontwikkeling van het bodemgebruik door de jaren heen - Bron: Toekomstonderzoek 50-50 Provincie Zuid-Holland

### Ruimtelijk ordenen is de provincie niet nieuw

Ons omgevingsbeleid geeft sturing aan de ruimtelijke ontwikkelingen binnen Zuid-Holland. Ook zijn er reeds documenten vastgesteld die richting geven aan ruimtelijke opgaven, zoals de Verstedelijkingsstrategie, Bedrijventerreinenstrategie en de Bos- en bomenstrategie. In de RES'en wordt de puzzelstukken gelegd voor de opwek van duurzame energie en in de woningbouwprogramma's voor de volkshuisvesting. Duidelijk is dat de ruimtevragers niet allemaal passen in Zuid-Holland. Er zal gezocht moeten worden naar een balans tussen gebruiksfuncties en intensiever meervoudig ruimtegebruik. Een balans die de waarden people-planet-profit opnieuw vormgeeft en die daarbij inspeelt op veranderende condities zoals uit water en bodem.

Het startpakket van het rijk geeft inzicht in ruimtevragers en nationale sectorale doelstellingen. Het leggen van de puzzel, waar het startpakket belangrijke input voor is, vraagt om structuur en leidende principes. Het werpt ook de vraag op: welke ruimtevragers willen we meer accommoderen en welke minder? De ruimtelijke puzzel draait daarmee ook om de vraag wat we maatschappelijk van waarde vinden voor een toekomstbestendig Zuid-Holland. De ruimtelijke puzzel is meer dan technocratisch kijken of ruimtevragers ruimtelijk in te passen zijn.

### De ruimtelijke puzzel Zuid-Holland

Ons college ziet de urgentie van de opgave in de ruimtelijke ordening en de noodzakelijke keuzes die dat vraagt. Wij hebben met dit traject tot doel om met hernieuwde regie op de provinciale ruimtelijke ordening een toekomstbestendig Zuid-Holland te creëren inclusief de daarvoor noodzakelijke keuzes. Een toekomstbestendig Zuid-Holland verlangt een evenwichtige verhouding tussen people-planet-profit.

Vanuit die doelstelling werken we aan de volgende resultaten:

- Een helder en wenkend toekomstperspectief richting 2030 en 2050 voor inwoners, bedrijven, maatschappelijke organisaties, gemeenten, waterschappen en het rijk. Het toekomstperspectief bevat keuzes voor Zuid-Holland als geheel en voor de ZH-PLG- en NOVEX-gebieden. Het is richtinggevend voor keuzes die in de komende jaren gebiedsgericht worden gemaakt.
- Input voor een integrale en fundamentele herziening van ons omgevingsbeleid
- Invulling geven aan de vraagstelling van het rijk: in welke mate biedt Zuid-Holland ruimte voor de opgaven zoals deze zijn beschreven in het startpakket en welke wederkerige afspraken zijn daarover te maken met het rijk.

### **Sturende ruimtelijke principes**

Om deze ruimtelijke afwegingen te maken hebben wij sturende ruimtelijke principes nodig die wij kunnen gebruiken bij het ruimtelijk afwegen van tegenstrijdige belangen en ruimtelijke afwegingen. Deze ruimtelijke principes hebben nog de status van contour. We gebruiken deze in de eerste stappen bij de ruimtelijke puzzel en in de Ontwikkelperspectieven van de NOVEX-gebieden en ZH-PLG gebieden we dat komende maanden van plan zijn.

De principes bouwen voort op onder meer: ons huidige omgevingsbeleid, onze ambitienotitie in datzelfde omgevingsbeleid en de bestaande NOVI-principes:

#### **1. Een toekomstbestendige leefomgeving is onze topprioriteit**

*Een gezonde en aantrekkelijke leefomgeving vormt de basis voor een toekomstbestendige samenleving en een economie waarin mensen ook in de toekomst hun inkomen kunnen verwerven. Dus binnen grenzen van het bodem-, water- en ecosysteem staat welzijn van Zuid-Hollandse inwoners centraal. We werken toe naar toekomstbestendige welvaart. Grenzen zijn nu bereikt of in zicht. We wentelen niet af op de toekomst.*

#### **2. We accepteren dat niet voor alles ruimte is in Zuid-Holland**

*Het is niet langer mogelijk om sectorale ruimteclaims grenzeloos door te trekken naar de toekomst. De schaarste aan ruimte vraagt om keuzes. We benutten schaarste om onze maatschappelijke opgaven en de transitie naar een toekomstbestendige economie te versnellen. Ruimteclaims en schuifruimte kunnen per opgave verschillen. De ruimte in onze steden en dorpen zal nog intensiever en beter benut moeten worden. De landbouwsector staat op vele vlakken voor een extensiveringsopgave. Dat heeft de ruimte nodig. Dus wonen en werken doen het primair met het bestaand bebouwde gebied. Een tijd van transitie vraagt om nieuwe denk- en werkwijzen in het economisch domein en in de ruimte.*

#### **3. We sturen op kwaliteit en maximale maatschappelijke toegevoegde waarde**

*We geven prioritair ruimte aan activiteiten die onze maatschappelijke doelen versnellen en verder helpen. Kwaliteit is leidend, we worden selectief. We kijken over grenzen heen en werken samen op de schaal die past bij opgaven, met oog en respect voor elkaars belang en toekomstbestendig verdienvermogen.*

**4. We houden rekening met de maatschappelijke kosten en baten op de korte en lange termijn.**

*Keuzes moeten nu en voor onze kinderen betaalbaar zijn. Het maatschappelijke rendement op lange termijn staat voor ons centraal en wordt afgewogen tegen zakelijke en andere belangen op de korte termijn.*

**Verder inkleuren en bijschaven**

De komende periode gaan we graag met u in de aankomende Statencommissie(s) in gesprek om deze principes verder te gaan inkleuren en bijschaven, om deze uiteindelijk door te vertalen naar door u vastgesteld omgevingsbeleid. Deze principes gaan we benutten tijdens het leggen van de puzzel en de bouw van ontwikkelperspectieven van de NOVEX-gebieden en ZH-PLG gebieden. Dat toetsen en schaven doen we ook met de inbreng van onze vele partners in Zuid-Holland.

Zodat we werken aan een toekomstbestendig Zuid-Holland met een ruimtelijk beleid die daar richting aan geeft. Want we willen een mooi en duurzaam Zuid-Holland kunnen overdragen aan de generaties na ons. Hiervoor moet veel gebeuren op een klein oppervlak. Dat vraagt om afgewogen en integrale keuzes, slimme combinaties en innovaties met actieve regie op de ruimtelijke ordening. Een traject dat we stap voor stap samen met u én onze partners gaan vormgeven.

Hoogachtend,

Gedeputeerde Staten van Zuid-Holland,  
secretaris,

voorzitter,

drs. M.J.A. van Bijnen MBA

drs. J. Smit