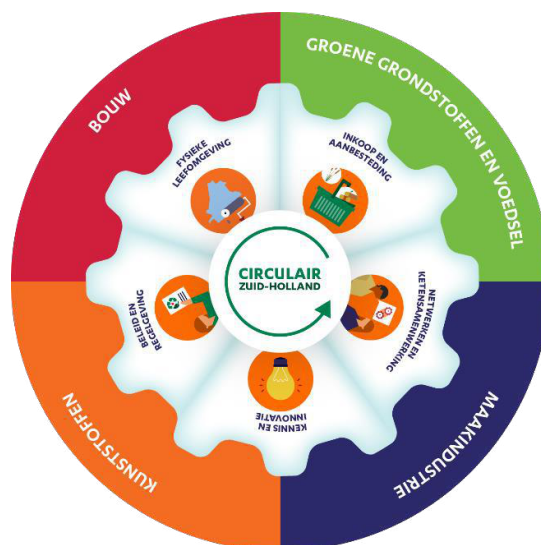


GS nota:

Monitoring Circulair Zuid-Holland monitoringsystematiek en 0-meting



Provincie Zuid-Holland
Januari 2022

Inhoud

1. Aanleiding.....	3
2. Wat is monitoring?	3
Eerste aanzet voor een provinciale monitor in Nederland	3
Doelen monitoring Circulair Zuid-Holland.....	4
3. Product: Monitoringssystematiek Circulair Zuid-Holland: wat we willen meten	5
3.1 Keuze effectindicatoren	5
3.2 Keuze Transitieindicatoren.....	6
Transitieindicatoren voor de transitiethema's.....	7
Transitieindicatoren Inkoop en Aanbesteding	8
4. Resultaten 0-meting Circulair Zuid-Holland	9
4.1 Resultaten effectindicatoren.....	9
Grondstoffengebruik	9
CO ₂ -uitstoot	10
Circulaire banen.....	11
4.2 Resultaten transitieindicatoren.....	11
5. Conclusies en vervolg	12
Bijlage: Begrippenlijst	13

Aparte bijlage: Eindrapport Monitor Circulaire economie Zuid-Holland, Metabolic, juni 2021

1. Aanleiding

De provincie Zuid-Holland heeft in januari 2017 samen met 180 partijen het ‘Nationaal Grondstoffenakkoord’ ondertekend. Dit is uitgewerkt en vertaald naar onze strategische beleidsnotitie ‘*Circulair Zuid-Holland: samen versnellen*’ die Provinciale Staten op 5 februari 2020 hebben vastgesteld. Het doel is om Zuid-Holland per 2050 een volledig circulaire economie te bezorgen, met als tussenstap 50% minder gebruik van primaire grondstoffen (mineraal, fossiel en metaal) in 2030 ten opzichte van peiljaar 2014. De provincie Zuid-Holland kiest in haar strategie voor de transitiethema’s: Bouw, Kunststoffen, Groene grondstoffen & Voedsel en Maakindustrie.

Om inzicht te krijgen in de staat en voortgang van de Circulaire Economie (‘*Circulair Zuid-Holland: samen versnellen*’, blz. 50) is monitoring nodig. Daarom zijn wij in het najaar van 2020 gestart met het opstellen van een monitor Circulair Zuid-Holland met adviesbureau Metabolic.

In deze nota “*Monitoring Circulair Zuid-Holland*” rapporteren wij over ons doel, het kader en het resultaat van dit traject. Als eindresultaat ligt er nu een monitoringssystematiek voor het meten van de voortgang van de transitie naar een Circulair Zuid-Holland. Voor deze Monitoring Circulair Zuid-Holland is tevens een digitale tool ontwikkeld waar alle gegevens zijn opgenomen en (nadere) analyse mee gemaakt kunnen worden. Tevens is een 0-meting uitgevoerd waarmee de monitoringssystematiek voor de eerste keer in de praktijk is toegepast. Dit vormt de basis om jaarlijks deze monitor Circulair Zuid-Holland uit te voeren.

In ons digitale voortgangsmagazine ‘Onderweg naar een Circulair Zuid-Holland’ wordt met verhalen van ondernemers, netwerkorganisaties en gemeenten een beeld geschetst wat we hebben gedaan ([Voortgangsmagazine Circulair Zuid-Holland](#)). De monitoring levert kwantitatieve data op, maar het voortgangsmagazine geeft informatie en inzicht wat dat in de praktijk betekent. Verder is onze provinciale website van belang omdat hier meer staat over de provinciale activiteiten en documenten. Zo vullen deze twee documenten elkaar aan. Dit is de eerste provinciale monitor van de circulariteit voor de provincie Zuid-Holland, waarmee de provincie landelijk de primeur heeft.

2. Wat is monitoring?

Monitoring is meten wat je wilt weten. Met deze monitor willen we weten wat de stand van zaken is, hoe de transitie gaat naar Circulair Zuid-Holland en of we de goede dingen doen en of we ze goed doen. Het is een onderdeel van beleid en uitvoering. Circulariteit is een complex thema met vele verschillende onderdelen en vereist daarom een set indicatoren.

Eerste aanzet voor een provinciale monitor in Nederland

Dit is de eerste provinciale monitor van de circulariteit voor de provincie Zuid-Holland. Deze provinciale monitoring bouwt voort op de landelijk ontwikkelde systematiek die in de eerste Integrale Circulaire Economie Rapportage van het Planbureau Leefomgeving (PBL) van 2021 is opgenomen¹. Landelijk is de circulaire monitoring ook nog volop in ontwikkeling. We hebben nu de eerste meting (0-meting) uitgevoerd, waarvoor het peiljaar 2014 het startpunt is. Dat betekent dat de interpretatie van de indicatoren en het gebruik voor beleid of oordeel over de uitvoering nu nog niet kan. Juist door het meerjarig en langdurig te gaan meten kunnen we kijken of het provinciale beleid effect heeft.

¹ <https://www.pbl.nl/publicaties/integrale-circulaire-economie-rapportage-2021>

Doelen monitoring Circulair Zuid-Holland

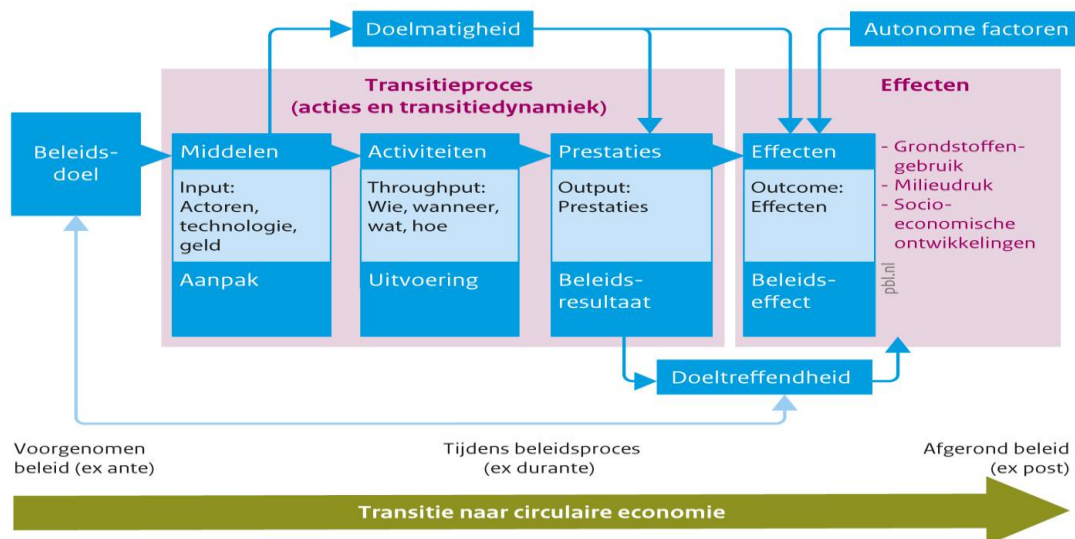
Het doel van de monitoring is om inzicht te krijgen in staat en voortgang van de circulaire transitie in Zuid-Holland. Daarvoor is nodig:

1. Een monitoringssystematiek om inzicht te krijgen in de manier waarop circulariteit in Zuid-Holland zich ontwikkelt en wat daaraan de bijdrage is van de provincie Zuid-Holland
2. Inzicht krijgen in de staat van de transitie naar een circulair Zuid-Holland door een 0-meting met de ontwikkelde monitoringssystematiek.

Inhoudelijk kader PBL:

Op landelijk niveau is een werkgroep 'Monitoring en sturing circulaire economie' onder leiding van het Planbureau van de Leefomgeving (PBL) bezig om indicatoren op te stellen om de transitie naar een circulaire economie te meten. De monitoring op provinciaal niveau moet nauw aansluiten op het landelijk niveau. Daarom vormen de kaders vanuit deze werkgroep de basis voor de monitoring voor Circulair Zuid-Holland.

Beleidsevaluatiekader voor meten van voortgang van transitie naar circulaire economie



Bron: Algemene Rekenkamer 2005; bewerking PBL

Figuur: Raamwerk voor het meten van voortgang van transitie naar circulair economie. Bron PBL

Om te meten gebruiken we *indicatoren*. Indicatoren zijn de instrumenten waarmee het fenomeen per thema in beeld wordt gebracht. Dit is wat we kunnen meten. De monitoring voor een Circulair Zuid-Holland richten zich op twee type indicatoren:

1. **Effectindicatoren:** Grondstoffengebruik, grondstoffenvoetafdruk, milieudruk (bijv. CO₂) en sociaal-economische effecten zoals circulaire banen. Hier heeft de provincie indirect invloed op. De invloed van het provinciale beleid op deze effecten (in combinatie met invloeden van andere factoren) zullen op langer termijn zichtbaar worden.
2. **Transitieindicatoren:** Indicatoren die de transitie inzichtelijk maken, zoals bijvoorbeeld vorming van vernieuwersnetwerken en het oplossen van barrières in wet- en regelgeving. Hier heeft de provincie het meeste handelingsperspectief en invloed op.

Voor het opstellen van de monitoringssystematiek hebben wij de volgende uitgangspunten gehanteerd:

- o Beperkt aantal effectindicatoren: deze representeren op hoofdlijnen onze doelen en aanpak qua effect;
- o Beperkt aantal transitie-indicatoren deze representeren op hoofdlijnen onze doelen en aanpak (wat wij doen als provincie);
- o Makkelijk te meten (bestaande databronnen) of op redelijk eenvoudige wijze zelf te meten als provincie.
- o Monitoringssystematiek is over te dragen en de metingen zijn door provincie zelf uit te voeren de komende jaren.

De indicatoren moeten voldoen aan de volgende uitgangspunten:

- o Inzicht in doelbereik (effect) en proces (transitie);
- o Geschikt voor tijdreeks-metingen; meerdere jaren;
- o Kan langdurig mee; niet te veel aan verandering onderhevig;
- o Eenduidig en eenvoudig te interpreteren;
- o Gedragen door experts (landelijk netwerk).

3. Product: Monitoringssystematiek Circulair Zuid-Holland: wat we willen meten

De doelstellingen voor circulair in Nederland en voor de provincie Zuid-Holland zijn 50% in 2030 en 100% in 2050 ten opzichte van landelijk peiljaar 2014. In de monitorssystematiek is onderscheid gemaakt tussen effectindicatoren en transitieindicatoren. Met deze indicatoren kan de provincie de ontwikkelingen volgen en bijsturen.

3.1 Keuze effectindicatoren

Bij effecten kiest het landelijk raamwerk voor drie thema's waarvoor een effectindicator nodig is: grondstoffengebruik, milieudruk en sociaal-economische effecten. Hieronder staat per thema welke indicator is gekozen. Deze liggen in lijn met de doelen uit ons beleid.

1. Grondstoffengebruik

- We willen monitoren op de voortgang op het hoofddoel: 100% circulair in 2050 en 50% reductie van primair, abiotisch grondstofgebruik in 2030 ten opzichte van het peiljaar 2014.
- Daarnaast willen we inzicht in het secundair grondstofgebruik (*potentieel secundair inzetbaar materiaal* genoemd in deze monitor) en in het aandeel biotisch (hernieuwbaar uit levende natuur) versus abiotisch grondstofgebruik (uit niet-levende natuur).
- Daarvoor zijn verschillende sub-indicatoren landelijk en Europees ontwikkeld voor direct grondstofgebruik (DMC) en de grondstofvoetafdruk (RMC). Bij het de grondstoffen-voetafdruk wordt berekend wat de totale afdruk is van de gebruikte grondstoffen. Denk daarbij aan het gebruik van materialen, water en energie voor het extraheren, verwerken en vervoeren van het materiaal ².

² Meer toelichting op de begrippen kunt u vinden in de bijlage Begrippenlijst.

2. Milieudruk




- Hiervoor is gekozen voor de CO₂-equivalente emissies. Deze sluit aan bij onze monitor leefomgeving Zuid-Holland. Het gaat hierom de uitstoot van brandstoffen en elektriciteit.

3. Sociaal-economische effecten

- Als indicator voor de sociaal-economische effecten is gekozen voor het aantal banen bij bedrijven in Zuid-Holland die werken aan circulariteit met activiteiten gericht op Refuse en Rethink, Reuse, Repair en Recycle. Deze R-indeling is gebaseerd op de methodiek van PBL. In het rapport wordt deze indicator 'circulaire banen' genoemd.

TABEL A

Samenvatting effectindicatoren

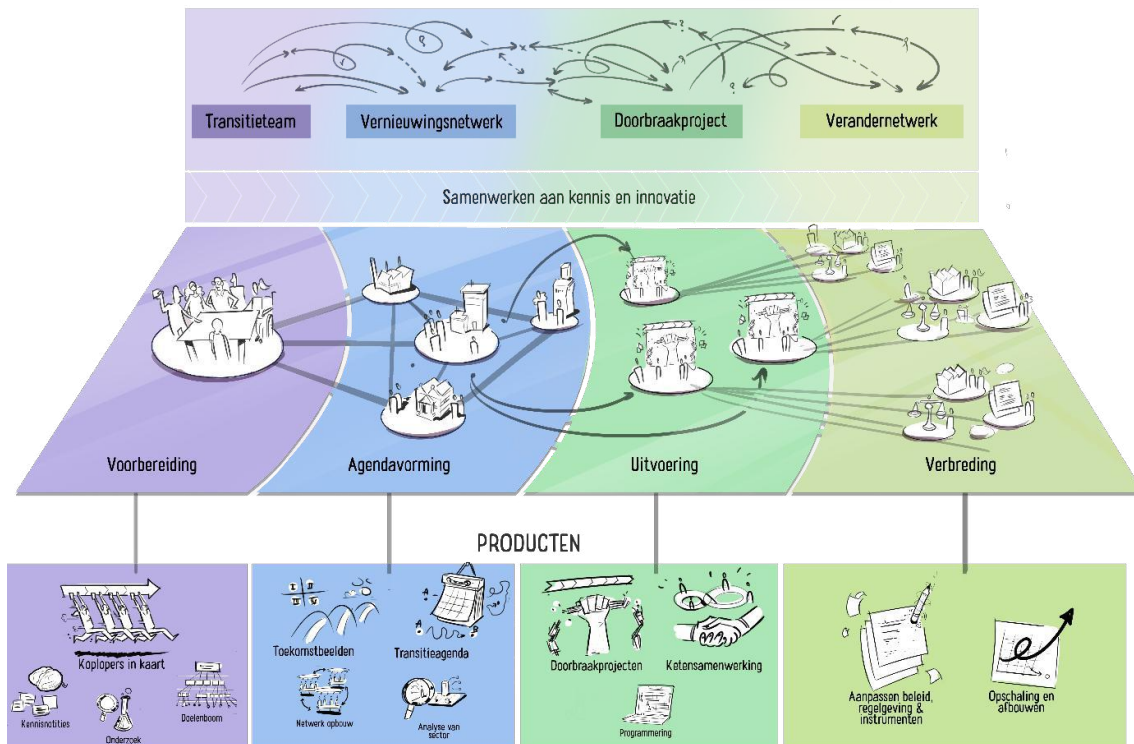
EFFECT-INDICATOR	SUB-INDICATOR	BENAMING IN MONITOR	BESCHRIJVING OP PAGINA
 Het totale grondstofgebruik in Zuid-Holland			
	Primair grondstofgebruik	Direct grondstofgebruik (DMC) Grondstofvoetafdruk (RMC)	9
	Secundair grondstofgebruik	Potentieel secundair inzetbaar materiaal	9
	Biotisch- versus abiotisch grondstofgebruik	DMC biotisch- versus abiotisch RMC biotisch- versus abiotisch	9, 10
 Milieudruk			10
	Emissies (CO ₂ -eq)	Emissies (CO ₂ -eq)	10
 Sociaal-economische effecten			11
	Circulaire banen	Circulaire banen	11

Tabel: Samenvatting effectindicatoren (paginanummer verwijst naar bijlage Rapport Circulaire Economie Monitor Zuid-Holland, Metabolic, juni 2021)

3.2 Keuze Transitieindicatoren

In de provinciale strategie staat een transitieaanpak centraal. De keuze van de transitieindicatoren is gebaseerd op deze transitieaanpak, sluit aan bij de huidige staat van elk transitiethema en moet tevens makkelijk meetbaar zijn. Voor de provincie is het volgen van het transitieproces van groot belang om zo inzicht te krijgen in de eigen inzet waar de provincie direct invloed op heeft. De kernelementen van de aanpak staan in volgende schema.

HOE DOET ZUID-HOLLAND DIT?



Transitieindicatoren voor de transitiethema's

Op basis van onze transitieaanpak zijn de volgende vier indicatoren gekozen welke gelden voor de vier inhoudelijke transitiethema's uit de provinciale strategie:

1. Vitaliteit (vernieuwers-)netwerk

- Centraal in de transitieaanpak staat het oprichten van vernieuwersnetwerken met doorbraakprojecten. We willen dat een vernieuwersnetwerk vitaal is, ofwel een sterk netwerk dat zich (op termijn) zelf draaiende kan houden. Dat kunnen we meten met een door de provincie ontwikkelde meetmethodiek, de netwerkvitaliteitsmeter.

2. Experimenten

- Aantal lopende experimenten, zoals pilots, challenges ed., in de provincie per transitiethema.

3. Doorbraakprojecten

- Aantal doorbraakprojecten in de provincie per transitiethema. Een doorbraakproject is waar ondernemende koplopers (ondernemingen, kennisinstellingen, maatschappelijke organisaties, consumenten) samenwerken aan baanbrekende circulaire innovaties die zorgen voor een systeemverandering.

4. Externe verdubbelaar

- De externe verdubbelaar: de ratio tussen enerzijds interne investering (financiële bijdrage van de provincie) en anderzijds de opgehaalde externe (co-)financiering door initiatiefnemer.

Overige toekomstige indicatoren, bijvoorbeeld voor het volgen van veranderingen in de wet- en regelgeving, kunnen op een later tijdstip nog worden toegevoegd.

Transitieindicatoren Inkoop en Aanbesteding

Deze bovenstaande transitie-indicatoren lenen zich niet voor het thema inkoop en aanbesteding. Voor dit thema zijn de volgende, aparte transitie-indicatoren gekozen gebaseerd op het nieuwe provinciale Inkoopbeleid "Inkoop- en aanbestedingsbeleid provincie Zuid-Holland 2021 Integraal en innovatief inkopen met effect" (GS, 26 januari 2021). Het beleid beschrijft hoe de provincie duurzaam, sociaal, maatschappelijk, doelmatig en rechtmatig wil inkopen.

1. Type aanbesteding per categorie

- Verdeling type aanbestedingen over de PINK-categorieën Circulair, Duurzaam, Innovatief en Sociaal. PINK is het nieuwe inkoopstelsel van de provincie;

2. Accountbijeekomsten



- Aantal accountbijeekomsten met betrekking tot circulaire inkoop & aanbesteding. Dit zijn bijeenkomsten met de accounthouders van inkoop en aanbesteding.

3. Informatiebijeekomsten

- Aantal informatiebijeekomsten met betrekking tot circulaire inkoop & aanbesteding. Deze informatiebijeekomsten zijn belang bij de uitvoering van ons nieuw inkoopbeleid en om ervoor te zorgen dat dit wordt toegepast.

TABEL B

Samenvatting transitie-indicatoren

TRANSITIE THEMA	INDICATOREN (TOP 3 À 4)	BESCHRIJVING OP PAGINA
 Vier transitiethema's	Vitaliteit (vernieuwers-)netwerk per transitiethema	14
	Aantal experimenten	14
	Aantal doorbraakprojecten	14
	De externe verdubbelaar	14
 Inkoop en Aanbesteding	Verdeling type aanbestedingen over de PINK-categorieën Circulair, Duurzaam, Innovatief en Sociaal	14
	Aantal accountbijeekomsten met betrekking tot circulaire inkoop & aanbesteding	14
	Aantal informatiebijeekomsten met betrekking tot circulaire inkoop & aanbesteding	14

Tabel: samenvatting transitieindicatoren, (paginanummer verwijst naar bijlage Rapport Circulaire Economie Monitor Zuid-Holland, Metabolic, juni 2021)

4. Resultaten 0-meting Circulair Zuid-Holland

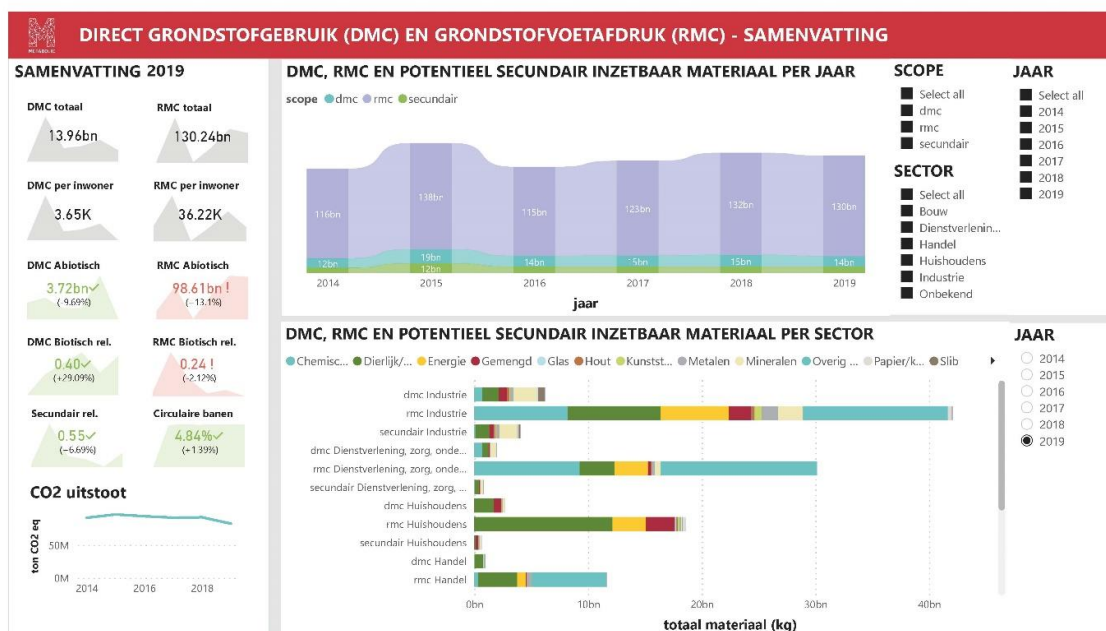
In dit hoofdstuk staan de belangrijkste resultaten van de 0-meting (jaren 2014-2019). Dit doen we op hoofdlijnen met de bevindingen, een korte toelichting en soms kanttekeningen. In het "Eindrapport Monitor Circulair Zuid-Holland" (bijlage) staat uitgebreide informatie en toelichting.

4.1 Resultaten effectindicatoren

Grondstoffengebruik

Het gaat om het totale gebruik van grondstoffen en grondstofvoetafdruk in Zuid-Holland. Dit om op de voortgang op het hoofddoel: 100% circulair in 2050 en 50% reductie van primair, abiotisch grondstofgebruik in 2030 ten opzichte van peiljaar 2014 te volgen.

Hieronder een voorbeeld van het materialen gebruik in de sector Bouw. De ontwikkelde methodiek is toegepast over de beschikbare data over de periode 2014-2019 en is beschikbaar voor meerdere sectoren via onze digitale tool.



Bevindingen:

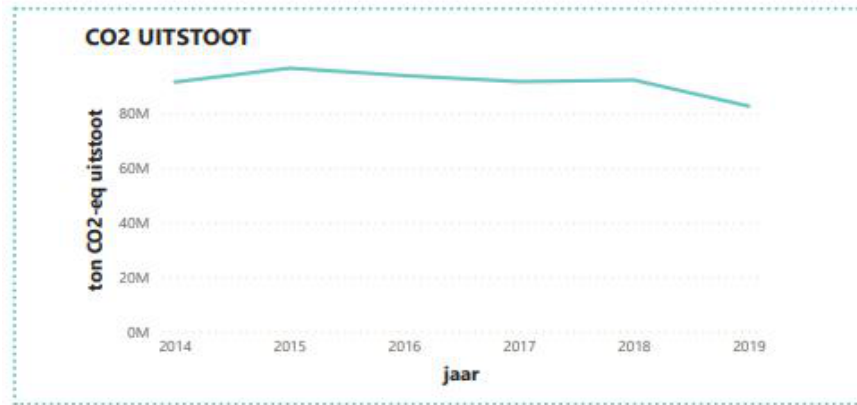
- Grondstoffengebruik neemt in algemene zin toe;
- Totale grondstofvoetafdruk neemt niet af;
- Secundaire grondstoffen: beperkte informatie beschikbaar;
- Veel laagwaardig hergebruik.

Kanttekeningen:

- De vertaling naar provinciaal niveau is lastig omdat een deel van de beschikbare data inzoomen op provinciaal niveau nog niet altijd mogelijk maakt. Het is daardoor niet mogelijk te bepalen wat van de voetafdruk uit de hele keten toegerekend moet worden naar provinciaal gebruik.
- Komende jaren verbeteren landelijke metingen waardoor hier meer informatie over komt. Landelijk wordt gewerkt aan specifiekere doelen en productgroepen die makkelijker meetbaar zijn en meer inzicht geven.

CO₂-uitstoot

Het gaat hierom de uitstoot van brandstoffen en elektriciteit in CO₂-equivalente emissies. Deze indicator sluit aan bij onze monitor leefomgeving Zuid-Holland.

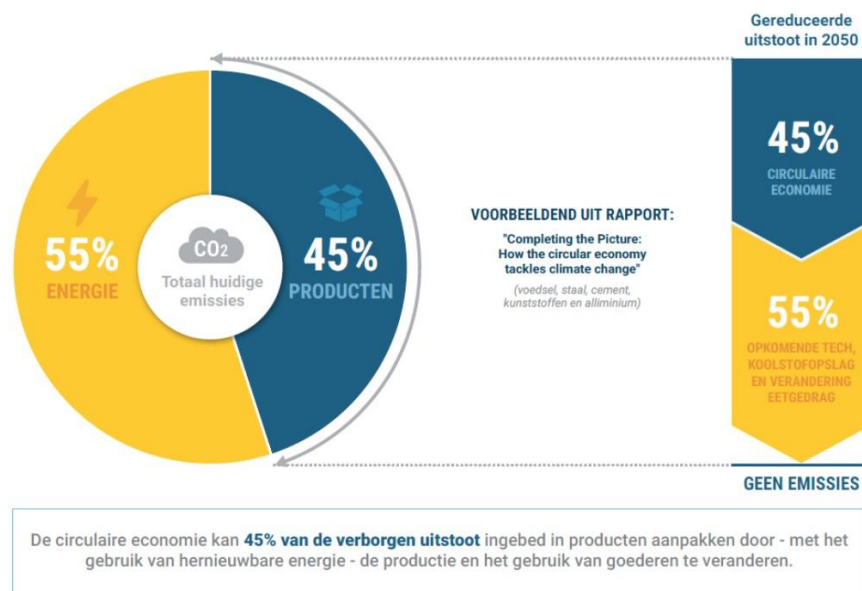


Figuur J: De totale CO₂-uitstoot van de provincie in megaton over tijd.

Bevindingen:

De CO₂-uitstoot is licht afgenomen. Dit komt vooral door de afname in de vervoer- en energiesector;

- De verborgen uitstoot buiten een onderneming in de vorm van materialen en producten is nog niet opgenomen (lastig te meten). Maar is wel van belang voor klimaat doelen. Er is berekend dat 45% van de CO₂ uitstoot in producten zit opgesloten. Voor het bereiken van de klimaatdoelen is de circulariteit van grondstoffen dus van belang.

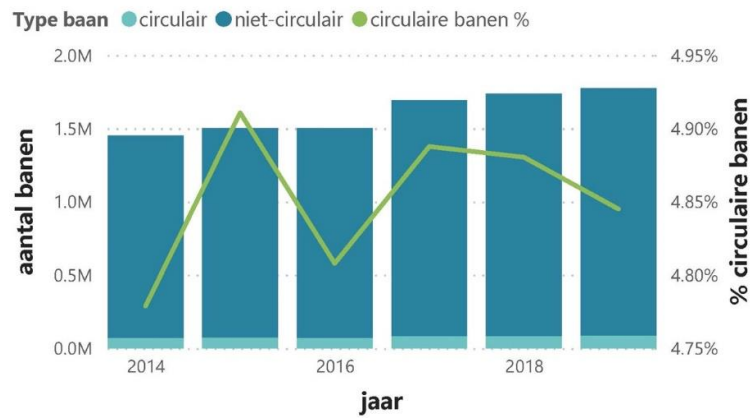


figuur Verborgene uitstoot CO₂

Circulaire banen

Het gaat hierom alle circulaire banen bij bedrijven in Zuid-Holland die werken aan circulariteit met activiteiten passend bij de R-strategieën: R1 en R2 Refuse en Rethink, R3 Reuse, R4 Repair en R5 Recycle.

Figuur: aantal en percentage circulaire banen in Zuid-Holland

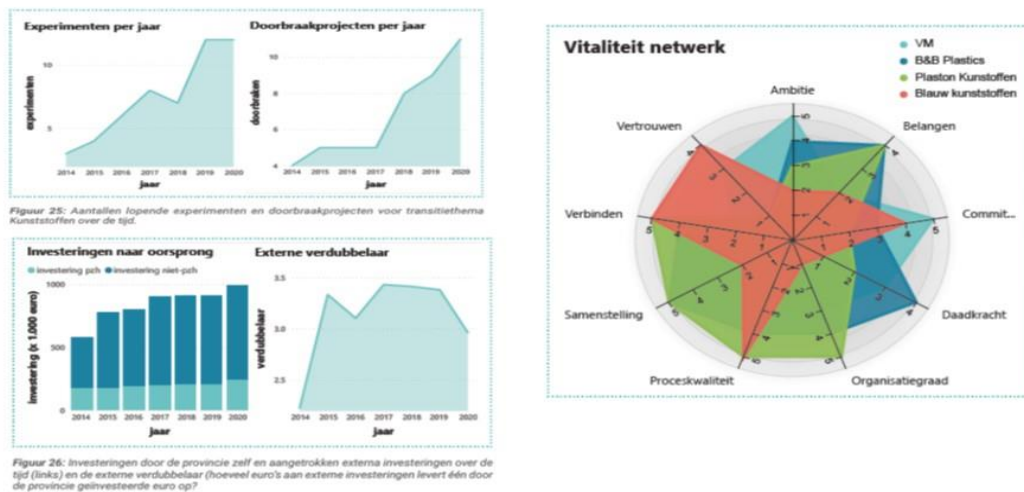


Bevindingen:

- Wel groei banen met 17.000. Echter doordat totaal aantal banen harder groeide is het percentage circulaire banen afgenomen tot 4,84% (2019).
- Banen zitten vooral in categorie Repair en Recycling. In de komende jaren hopen we een verschuiving te zien naar hogere R-categorieën.

4.2 Resultaten transitieindicatoren

We hebben nu transitieindicatoren gekozen om onze voortgang te meten. Echter het is op dit moment (januari 2022) te vroeg om al resultaten te kunnen invullen. Het ophalen van de gegevens en om eerste resultaten te krijgen. Om toch een beeld te geven hoe we de resultaten weergeven ziet u hieronder een fictief dashboard voor de gekozen transitieindicatoren.



Figuur: fictief dashboard transitieindicatoren

Ook voor de indicatoren voor Inkoop & Aanbesteding gaan we de gegevens in 2022 invullen. Daarom zijn daarvoor nog geen resultaten beschikbaar. Deze komen wel bij de volgende 1-meting en update van deze monitoring.

5. Conclusies en vervolg

De methodiek

Met de ontwikkelde monitoringssystematiek en gekozen indicatoren hebben we een nulmeting kunnen doen voor de effecten. De verwachting is dat de onderliggende landelijk databestanden de komende jaren verder verbeteren. Daarmee kunnen we gaan duiden waar we staan, wat de trends zijn en wat er gebeurt per sector, per materiaal of per jaar.

De provincie heeft hiermee een systematiek en indicatoren in handen om de transitie te kunnen volgen, jaarlijks te kunnen meten en waaruit data beschikbaar komt om te sturen. Het levert de basis om de ontwikkelingen zelf te monitoren en om analyses te maken. Deze monitorings-systematiek past volgens het PBL in het landelijk opgestelde raamwerk en een mooie stap op weg naar regionale monitoring op effect en transitie ([Interview PBL](#)).

De resultaten

De nulmeting als het gaat om grondstoffengebruik in Zuid-Holland laat zien dat het gebruik nog steeds stijgt. Het CO₂ gebruik daalt iets maar er is nog een goede methodiek om de Co2 in producten en materialen te meten. Dit ligt ook in de lijn van de verwachting. De circulaire transitie staat nog aan het begin dus het zal nog wel enkele jaren duren voor de resultaten zichtbaar worden. Daarom zijn de transitie indicatoren de komende jaren van belang. Het dashboard wat is ontwikkeld zal in 2022 verder worden gevuld.

Samenwerking in IPO verband

Met deze zelf ontwikkelde monitoringssystematiek loopt de provincie Zuid-Holland voorop. We zijn de eerste provincie in Nederland die een monitoring van de circulaire economie op regionaal niveau heeft opgesteld. Andere provincies zijn ook begonnen. Onze ervaringen worden actief ingebracht in de IPO-werkgroep die als uitwerking van IPO krachtenkaart Circulair met dit onderwerp aan de slag is. Wij laten daarmee zien dat wij het volgen van grondstofstromen, milieu- en sociaal-economische effecten in de transitie naar een circulaire economie van belang vinden om de invloed van ons beleid te kunnen volgen en bij te sturen waar nodig.

Vervolg

Voor de effectindicatoren gaan we actief de landelijke ontwikkelingen en aanpassingen volgen.

Hiervoor hebben we direct contact met de landelijke werkgroep en in IPO-verband en PBL.

Voor de transitieindicatoren gaan we in 2022 de eerste meting doen, de landelijke ontwikkelingen volgen en kunnen indicatoren toevoegen zoals aantal kennisnetwerken en –publicaties en een indicator voor het opheffen van belemmeringen (bv regelgeving).

Deze monitor Circulair Zuid-Holland is een eerste proeve, een pilot. Deze zal in de aankomende jaren nog aangevuld, aangescherpt en verbeterd worden. Daarvoor gaan we jaarlijks een rapport uit te brengen op basis van de bevindingen uit de monitor. Een inhoudelijke toelichting over uitgevoerde activiteiten van de afgelopen jaren staat in het Voortgangsmagazine Onderweg naar een Circulair Zuid-Holland ([Voortgangsmagazine Circulair Zuid-Holland](#)). Zo maakt de provincie optimaal gebruik van data en verhalen om haar transitie naar een circulaire economie te volgen.

Aparte bijlage:

Rapport Circulaire Economie Monitor Zuid-Holland, Metabolic, juni 2021

Bijlage: Begrippenlijst

Effectindicatoren: Indicatoren die inzicht geven in de effecten van de circulaire economie op het milieu en op socio-economisch vlak. In deze monitor bestaan effectindicatoren uit direct grondstoffengebruik, grondstofvoetafdruk, CO₂-eq emissies en circulaire banen. Hier heeft de provincie overwegend indirecte invloed op.

Transitie-indicatoren: Indicatoren die de transitie van de lineaire naar de circulaire economie inzichtelijk maken, zoals vorming van vernieuwersnetwerken, circulair inkopen en aanbesteden, en het oplossen van barrières in wet- en regelgeving. Hier heeft de provincie het meeste handelingsperspectief en invloed op.

Direct Material Consumption (DMC)/ direct grondstofgebruik: De totale hoeveelheid grondstoffen die direct gebruikt wordt in een economie.

Raw Material Consumption (RMC)/ grondstofvoetafdruk: De totale hoeveelheid grondstoffen die in de gehele keten gebruikt wordt om de materialen gemeten met de DMC te produceren.

Raw Material Equivalents (RME's): De vermenigvuldigingsfactor van het 'rugzakje' aan materialen, water en energie die zijn gebruikt voor het extraheren, verwerken en vervoeren van het geconsumeerde materiaal.

R-strategieën / circulariteitsstrategieën: Een zestal strategieën waarmee een aanzienlijk efficiëntere omgang met grondstoffen is te bereiken is: het afzien van producten of deze intensiever gebruiken door ze met anderen te delen (Refuse en Rethink), het efficiënter fabriceren van producten (reduceer), het hergebruiken (Reuse) en repareren van producten (Repair en Remanufacturing) zodat ze langer meegaan, het hergebruiken van materialen (Recycle) zodat er minder afval ontstaat én minder nieuwe grondstoffen nodig zijn, en het terugwinnen van energie uit materialen (Recover).

Biotisch materiaal: Grondstoffen die afkomstig zijn uit de levende natuur, zoals hout.

Abiotisch materiaal: Grondstoffen afkomstig uit de niet-levende natuur, zoals ertsen, zand, en kalk.

Secundair materiaal: Grondstoffen die via recycling opnieuw in het productieproces worden ingezet, zoals metaalschroot of plastic pellets uit gesmolten plastic flessen.

Potentieel secundair inzetbaar materiaal: Afval dat zodanig hoogwaardig wordt verwerkt dat het potentieel opnieuw kan worden ingezet in de economie.

CO₂-equivalente emissies: Eenheid waarmee het broeikasgaseffect van alle soorten broeikasgassen wordt uitgedrukt.

Scope 1 emissies: De uitstoot gelieerd aan het gebruik van brandstoffen

Scope 2 emissies: De uitstoot gelieerd aan het gebruik van elektriciteit

Scope 3 emissies: De ingebedde emissies in de keten van materialen en producten. Onder scope 3 emissies worden alle overblijvende emissies in de levenscyclus verstaan. Bijvoorbeeld de indirecte emissies van het produceren, transporteren en verwerken van producten.

Circulaire banen: Alle banen gerelateerd aan de R-strategieën: R1 Refuse en Rethink, R3 Reuse, R4 Repair en R5 Recycle.