

Analyse participatie regionale energiestrategieën

Zuid-Holland



+ anderen



provincie **HOLLAND**
ZUID

mei 2020 © +Anderen B.V.
in opdracht van de Provincie Zuid-Holland

Inhoudsopgave

Inleiding	4
Overall beeld	5
De dubbele rol van de provincie	7
Participatie dilemma's	8
Analyse in relatie tot afwegingskader NP RES	9
Analyse per RES-regio	10
RES-regio Alblasserwaard	10
RES-regio Drechtsteden	13
RES-regio Goeree-Overflakkee	16
RES-regio Hoeksche Waard	21
RES-regio Holland Rijnland	24
RES-regio Midden-Holland	27
RES-regio Rotterdam Den Haag	31
Bouwstenen voor een Communicatie & Participatieplan RES	36
Goede voorbeelden	37
Ondersteuningsbehoeften	40
Advies	41
Bijlagen	42
Bijlage 1 – lijst van betrokken personen	42
Bijlage 2 – lijst input van gemeenten	44



Inleiding

De provincie Zuid-Holland is als partner betrokken bij de 7 regionale energiestrategieën (RES) in Zuid-Holland. Daarnaast heeft de provincie een bovenregionale rol op het gebied van ruimtelijke ordening. Het is voor het draagvlak van de RES van belang dat in alle regio's voldoende aandacht wordt besteed aan een goed participatietraject. Eerst richting de concept RES en RES 1.0, maar ook als basis voor de langdurige samenwerking die de provincie met andere overheden en (vertegenwoordigers van) regionale betrokkenen aangaan. De 7 RES-regio's in Zuid-Holland zijn met diverse snelheden en aanpakken aan de slag gegaan.

Bij de bespreking van het Klimaatakkoord in Provinciale Staten eind 2019, is een motie aangenomen waarin specifiek aandacht wordt gevraagd voor participatie bij uitwerking van de doelen uit het Klimaatakkoord in Zuid-Holland. De verantwoordelijkheid voor het betrekken van belanghebbenden bij besluitvorming over de RES ligt bij de regio's. De regio's hebben op diverse manieren de voorgenomen participatieaanpak beschreven. Een aantal regio's hebben separate communicatie- en participatieplannen gemaakt, andere regio's hebben ervoor gekozen om de voorgenomen participatie op te nemen in hun startdocument, concept RES of RES 1.0. Dit analysedocument dient om het totaalplaatje te inventariseren dat ontstaat na het optellen van de participatieaanpakken uit de zeven RES'en in Zuid-Holland. Daarnaast is in beeld gebracht welke ondersteuningsbehoeften er in de regio's liggen op het gebied van participatie en communicatie.

Leeswijzer

Dit document geeft een beeld van de participatie in de 7 RES-regio's. Het hoofdstuk 'Overall beeld' schetst de stand van zaken in algemene zin en gaat in op de rol van de provincie. Ook wordt in dit hoofdstuk een inzicht gegeven van de relatie met het afwegingskader uit het Nationaal Programma RES (NP RES). Dan volgt per RES-regio een beschrijving van de gevolgde en voorgenomen participatie en dit document wordt afgesloten met een opsomming van hulpvragen uit de regio's en een advies hoe de provincie Zuid-Holland de RES-regio's zou kunnen ondersteunen met participatie en communicatie rondom de RES'en. De beschrijvingen van de gevoerde participatie betreft vooral procesparticipatie: het betrekken van

belanghebbenden bij beleid en plannen. Het streven om 50% lokaal eigendom te realiseren (komt in alle regio's terug) is een uiting van financiële participatie. Voor alle regio's geldt dat de financiële participatie nog verder ingevuld moet gaan worden. Dat is de reden waarom in deze analyse niet uitgebreid bij financiële participatie stil wordt gestaan.

Procesverantwoording

De analyse is in de periode april/mei 2020 uitgevoerd door +anderen. +anderen is gespecialiseerd in het organiseren van krachtige samenwerkingen en zorgvuldige processen om inwoners en andere belanghebbenden te betrekken bij maatschappelijke ontwikkelingen.



Overall beeld

Na een documentenstudie van participatie- en communicatieplannen per RES-regio is een enquête uitgezet onder regionale en gemeentelijke projectleiders, gemeenteraadsgriffiers en betrokken vertegenwoordigers van energiecoöperaties en leden van regionale of lokale denktanks die via diverse participatievormen betrokken zijn geweest bij de totstandkoming van de concept RES en/of RES 1.0. Uit bovengenoemde groepen is met 31 personen een persoonlijk gesprek gevoerd. Door de documentenstudie, de enquête en de persoonlijke gesprekken is een goed en getrouw beeld ontstaan van de voorgenomen én gevoerde participatie tot nu toe. Voor de analyse is gebruik gemaakt van de criteria: deugdelijkheid (zoals bijvoorbeeld: concreetheid, budget, positie van bestuur), volledigheid (zoals bijvoorbeeld: zijn belanghebbenden in beeld, is het participatieplan volledig uitgevoerd) en geschiktheid (zoals bijvoorbeeld: flexibiliteit, fasering in relatie tot participatiemethoden, tevredenheid deelnemers en bestuurders)

Vervoltraject

Dit document bevat een analyse van de gevoerde en voorgenomen participatie bij de 7 RES'en, ervaringsverhalen van deelnemers aan de diverse participatieaanpakken en een advies over hoe de Provincie Zuid-Holland regio's en gemeenten kan ondersteunen bij (het opstellen en uitvoeren van) een goed participatie- en communicatieplan en hoe daarbij omgegaan kan worden met de positie van de provincie als partner in de RES met bovenlokale verantwoordelijkheid.

Er heeft over het algemeen genomen getrapte (via vertegenwoordigende maatschappelijke organisaties) regionale participatie bij de totstandkoming van de (voorloper van de) concept RES'en plaatsgevonden. Op gemeentelijk niveau zijn in een aantal gemeenten sessies geweest met inwoners.

Participatieplannen

De RES-regio's met een 1-op-1 relatie met de gemeente hebben in aanloop naar de (voorloper van de) concept RES een participatie- en communicatieplan (Goeree-Overflakkee) of een participatie- en communicatie aanpak (Hoeksche Waard) opgesteld. De overige 5 RES-regio's hebben de gevoerde en voorgenomen participatie opgenomen in de (voorloper van de) concept RES. Over het algemeen geldt dat de RES-regio het participatieproces ondersteunt en faciliteert. De uitvoering van participatie en communicatie wordt overgelaten aan de gemeenten. De twee RES-regio's die als landelijke pilotregio fungeerden (Drechtsteden en Midden-Holland) zijn al sinds 2016 actief in de weer met een maatschappelijk platform om de participatie vorm te geven.

Betrokkenheid volksvertegenwoordigers

De gemeenteraden zijn in alle RES-regio's geïnformeerd en betrokken. In een aantal gemeenten hebben gemeenteraden door middel van een raadsuitspraak een grotere rol opgeëist voor

inwoners en lokale ondernemers. Dit is meestal ingevuld door brede openbare uitnodigingen voor participatieavonden of werkateliers. Ook zijn diverse raadsuitspraken gedaan over de betrokkenheid van de raadsleden zelf bij het proces. In een aantal gemeenten heeft dit geresulteerd in een raads werkgroep die het proces volgt en begeleidt. De gemeenteraden die uitspraken gedaan hebben over het betrekken van inwoners bij de RES geven aan dat door de strakke deadlines door tijdsdruk onvoldoende is toegekomen aan het écht betrekken van inwoners. Slechts een enkele gemeenteraad voelt zich onvoldoende betrokken. In één gemeente heeft dit geleid tot een verzoek aan de rekenkamer om hier een onderzoek naar in te stellen. Bij een andere gemeente zag de gemeenteraad de RES als een bedreiging vanuit de 'grote stad' en ervaren men weinig ruimte om een eigen geluid te laten horen. Door de desbetreffende raad zijn hier tot op heden nog geen formele raadsuitspraken aan verbonden. Leden van de Verenigde Vergadering van waterschappen en hoogheemraadschappen en leden van Provinciale Staten worden door hun dagelijks bestuur geïnformeerd over de voortgang en zijn uitgenodigd geweest bij regionale RES-bijeenkomsten. Provinciale Staten heeft besloten tot het oprichten van een Statenwerkgroep. Deze Statenwerkgroep volgt het proces van de totstandkoming van de RES'en en wordt actief geïnformeerd en betrokken.

Participatiewerkwijze

De participatiewerkwijze in de regio's is op hoofdlijnen vergelijkbaar: een concept RES waarbij afstemming is gezocht met vooral volksvertegenwoordigers en maatschappelijke organisaties en een RES 1.0

waar inwoners en andere belanghebbenden meer bij betrokken worden. In verschillende fases is op een of andere manier het gesprek aangegaan met (vertegenwoordigers van) inwoners. De fase toewerkend naar de RES 1.0 wordt voor de gemeenten gezien als de échte participatiestap met inwoners. In deze fase wordt het gesprek met inwoners nader vormgegeven.

De meeste gemeenten plaatsen het gesprek over de energietransitie in een breed duurzaam perspectief en maken een koppeling met informatieavonden over energiebesparing of de Transitievisie warmte (hoe en wanneer gaan we in welke wijk van het aardgas af). De keuze voor deze aanpak ligt in de aanname dat inwoners pas echt betrokken willen worden als het hen persoonlijk of hun buurt/wijk gaat raken. De RES is in dat kader een te abstract product.

Regio Midden-Holland beschrijft deze insteek als volgt: participatie is in 2 fases ingericht. De eerste fase is het proces tot de concept RES: indirecte regionale participatie met belanghebbenden (waaronder ook vertegenwoordigers van groepen inwoners). De tweede fase met directe lokale participatie vanaf de concept RES richting definitieve RES 1.0. Deze beschrijving van Midden-Holland wordt in de andere regio's op een vergelijkbare manier ingevuld. De beschreven acties in de (voorloper van de) concept RES'en zijn om bovengenoemde redenen op hoofdlijnen beschreven. Over planning, middelen en capaciteit voor de fase tot RES 1.0 is niet veel bekend. De meeste regio's geven aan dat als gevolg van de Covid-19 crisis de verwachting is dat participatie op een andere manier vormgegeven gaat worden dan in eerste instantie bedacht. Concrete lokale acties en

aanpakken volgen in de lokale participatieplannen in aanloop naar de RES 1.0. Een ander afbreukrisico zit in het op gemeentelijk niveau beschikbaar hebben of krijgen van voldoende middelen (menskracht en/of budget) om de participatie vorm te geven.

In sommige regio's is de 'participatiekracht' van inwoners onderontwikkeld of niet duidelijk in beeld bij bestuurders. Dit heeft tot effect dat de potentie van participatie onvoldoende worden benut. Een actieve betrokkenheid van een energiecoöperatie kan deze leemte opvullen. Daarnaast zijn sommige gemeentebesturen nog zoekend naar hun rol in participatief tot stand gekomen oplossingen. Sommige besturen geven als participatiekader een beperking van de oplossing weer in plaats van een kader van het gewenste doel of randvoorwaarden.

Belanghebbendenanalyse

Er zijn om bovenstaande redenen ook nog geen uitputtende lokale belanghebbendenanalyses gemaakt waarin onderscheid wordt gemaakt naar doelgroepen in de samenleving, zodat de participatie en communicatie afgestemd kan worden op iedere doelgroep. Wel zijn in enkele regio's belanghebbendenanalyses toegepast om mensen uit te nodigen voor de indirecte participatie. Op basis van een belanghebbendenanalyse is bijvoorbeeld de Programmaraad in Midden-Holland samengesteld. Het voornemen om een belanghebbendenanalyse voor inwonersgroepen te maken is alleen in het participatieplan van Goeree-Overflakkee opgenomen. De programmaraad die in verschillende regio's is ingezet, wordt door belanghebbenden als zeer positief ervaren.

Belangrijke spelers in de totstandkoming van de concept RES zijn onder andere energiecoöperaties en woningbouwverenigingen. Voor energiecoöperaties geldt dat zij positief zijn over de aantakking bij de concept RES'en. Zo is er onder andere een goede samenwerking onderling en met de Natuur & Milieufederatie Zuid-Holland. De woningcorporaties worden gezien als belangrijke sector waarbij concretisering belangrijk is. De bij de concept RES betrokken belanghebbenden geven aan dat er ruimte is geweest om input te leveren en dat is geluisterd naar de inbreng van deze (maatschappelijke) partijen. Dat is door de belanghebbenden als positief ervaren. In dit stadium leeft wel nog de vraag in hoeverre de input die de belanghebbenden hebben geleverd, uiteindelijk ook terugkomt in de RES 1.0. De belanghebbenden die betrokken zijn bij de concept RES geven aan dat het voor de participatie met inwoners van belang is om de boodschap helder te communiceren en zo concreet mogelijk te maken.

De LTO (Land- & Tuinbouworganisatie Nederland) is op verschillende niveaus betrokken bij het opstellen van de RES. Elke regio heeft een eigen vertegenwoordiger die op lokaal niveau deelneemt aan het gesprek rond de RES. Daarnaast is er een vertegenwoordiger die aanwezig is bij alle stuurgroepen van de verschillende regio's. Op deze manier worden ervaringen uit de verschillende regio's gemakkelijk met elkaar uitgewisseld. De aansluiting bij de RES wordt door de LTO dan ook als positief ervaren.

Ook worden er door de LTO twee moeilijkheden benoemd: allereerst is het niet altijd per regio duidelijk wat de doelstellingen zijn: het is bij de planvorming wenselijk dat er meer richting wordt gegeven. Daarnaast geeft de LTO aan dat er soms een spanningsveld tussen de RES en agenda's van gemeenten voelbaar is. De agrarische sector zou graag in de RES meer ruimte hebben om de mogelijkheden aan de provincie te laten zien en daarbij ook buiten bestaand beleid te denken. Het bestaande provinciale beleid staat volgens de LTO soms de opgaven in de weg.

De dubbele rol van de provincie

De provincie Zuid-Holland heeft een dubbele rol bij de totstandkoming van de regionale energiestrategieën. Enerzijds is de provincie partner in de RES en anderzijds heeft de provincie een bovenregionale ruimtelijke rol. De provincie verbindt initiatieven uit de hele provincie met elkaar. Zorgt ervoor dat koplopers zichtbaar zijn en hun kennis overdragen aan nieuwe initiatieven. Zo bouwt en faciliteert de provincie een lerend netwerk. In dit kader hebben provinciale vertegenwoordigers regelmatig overleg met de regionale projecttrekkers over de voortgang van de RES. Deze bijeenkomsten worden ook gebruikt om van elkaar te leren. Dit netwerk wordt ook ingezet voor bijvoorbeeld communicatieadviseurs om met elkaar stil te staan bij participatie van belanghebbenden.

Positie Provincie in RES'en

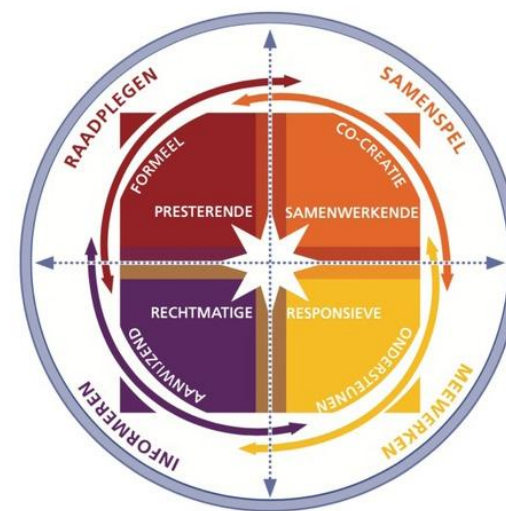
De provincie heeft geen 'trekkende' rol in de RES'en, maar heeft groot belang bij het goed doorlopen van dit proces. Immers: de regionale energiestrategieën vormen belangrijke input voor de provinciale omgevingsvisie. Daarom hecht de provincie grote waarde aan participatie door belanghebbenden bij de RES'en. De formele rol van de provincie wordt gevormd door het stellen van de ruimtelijke kaders, gevat in onder andere de omgevingsvisie en de omgevingsverordening. Deze kaders kunnen op gespannen voet staan met de participatief tot stand gekomen voornemens uit de RES'en. In een aantal gebieden lijkt dit op voorhand te knellen. Met name het provinciale standpunt over windenergie op land beperkt voor sommige regio's de keuzemogelijkheden. Vanuit de regio Holland Rijnland is dit signaal in 2019 afgegeven aan de provincie. Bovenstaande maakt van de RES een complex proces waarbinnen diverse actoren met verschillende belangen met elkaar tot een afweging dienen te komen. Vanuit de regio's worden positieve ervaringen gedeeld over de rol van de provincie in de totstandkoming van de RES'en.

Het Participatiekompas

Het Participatiekompas bij provinciale opgaven kent 5 participatieprincipes.

- Basishouding is samenwerken met betrokken partijen
- De provincie benoemt voor zichzelf passende rol(len) en aansluitende vormen van participatie
- De provincie hecht waarde aan initiatieven uit de samenleving
- De architectuur van participatie wordt in een open en gelijkwaardig gesprek met participanten bepaald
- De inzet van provinciale medewerkers en bestuurders beoogt een gelijk speelveld voor alle participanten.

De provincie wil, getuige de participatieprincipes een partner zijn. De brief die Gedeputeerde Staten op 15 oktober 2019 aan de bestuurlijke RES-trekkers in de provincie heeft gestuurd geeft de kaders als 'belangrijkste aandachtspunten' aan. In deze aandachtspunten worden naast de ambities ook de ruimtelijke restricties geduid als 'voorkeur'. Dit laat de deur voor andere keuzes op een kier staan, maar geeft wel richting aan de regio's. Overigens is het provinciale participatiekompas een onbekend instrument voor de regio's en gemeenten. De regio's erkennen de dubbele rol van de provincie, maar kennen niet de positie die de provincie op het Participatiekompas ingenomen heeft. Iedere regio heeft om die reden een eigen invulling gegeven aan de verwachting van de rol van de provincie in het RES-participatieproces.



Afbeelding: Het Participatiekompas van de provincie Zuid-Holland

Overweging

Door dit standpunt vult de provincie hun rol in als partner, maar ook als formele verantwoordelijke voor de ruimtelijke ordening die openstaat voor participatie. De praktijk rond de vaststelling van de RES 1.0 zal uitwijzen of dit waar kan worden gemaakt.

Participatiedilemma's

Provinciaal participatiedilemma

Het provinciale standpunt over windturbines (geen windturbines bij het Groene Hart, Hoeksche Waard, Midden-Delfland en natuurgebieden) is een onderwerp dat in diverse RES'en aan de orde is (geweest). Er wordt door de diverse regio's verschillend mee omgegaan. Enkele regio's hanteren het standpunt: de provincie is een van de partijen in de RES met een mening, maar de overige deelnemers vinden wat anders, andere regio's stellen: de provincie heeft een kaderstellende eis neergelegd, wij positioneren ons bod binnen deze kaders. De effecten van participatie door belanghebbenden op de soms tegenstrijdige gedachten vanuit overheden maakt de energietransitie tot een belangwekkend experiment. Dit dilemma gaat onder de nieuwe omgevingswet naar verwachting vaker voorkomen.

Lokale participatiedilemma

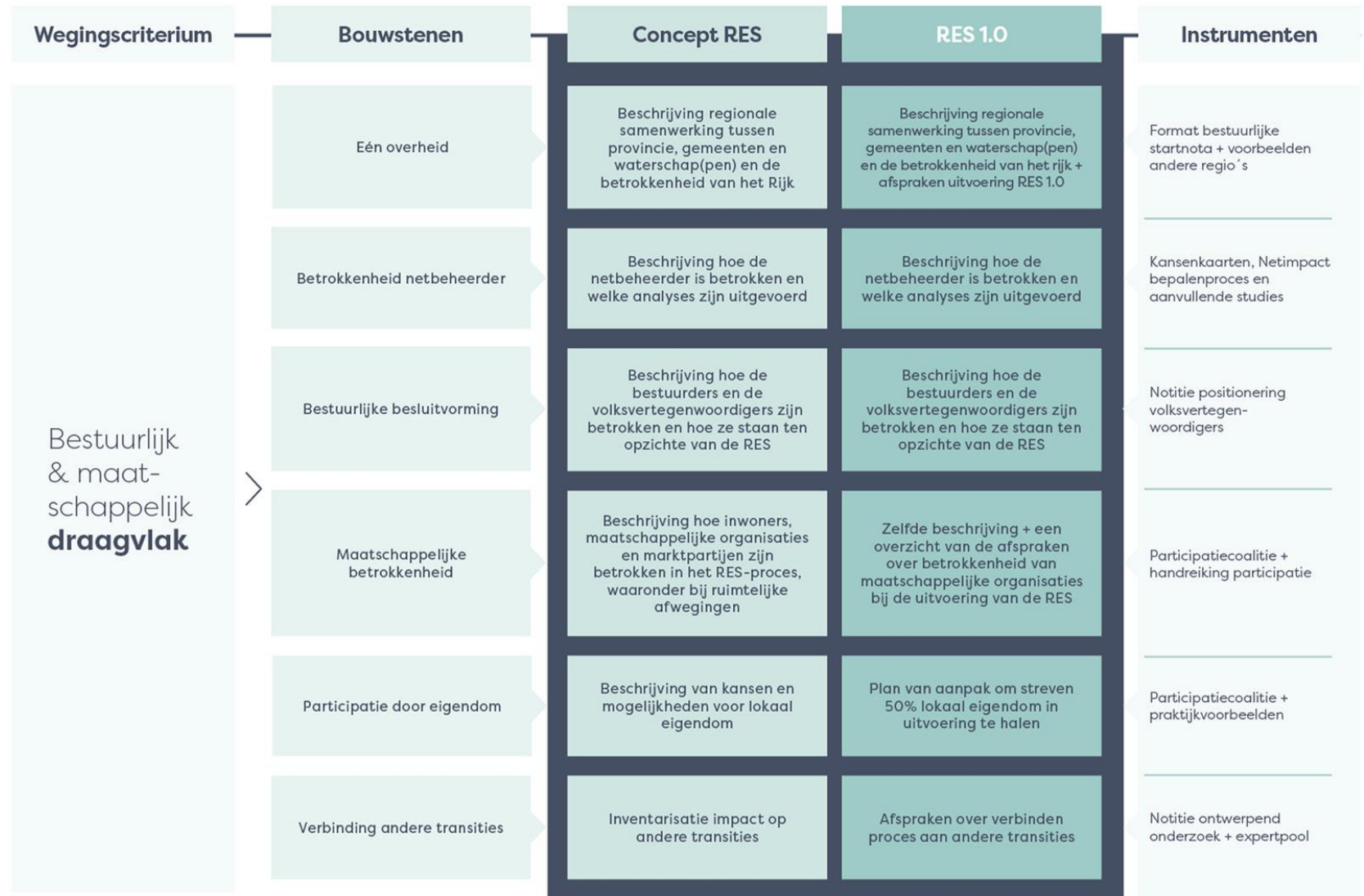
Er is een gezonde discussie in enkele regio's gaande over welke partij de participatie in de gemeenten zou moeten vormgeven. Zijn dat de gemeenten zelf of zijn dat bijvoorbeeld de via een energiecoöperatie verenigde inwoners? Belangen spelen hier een rol bij deze afweging. Welke partij is echt onafhankelijk om een gelijk participatiespeelveld te organiseren? De gemeentes hebben (partij)politieke belangen, energiecoöperaties hebben exploitatiebelangen, de deelnemende partijen van de Participatiecoalitie hebben belangen en zo heeft iedere partij die een rol speelt in de RES'en wel belangen. Dat is niet vreemd of onwenselijk, maar kan een gelijk participatiespeelveld in de weg zitten.

Geen éénrichtingsverkeer

Participatie is echter geen eenrichtingsverkeer. In een goed ingericht participatieproces beïnvloeden partijen elkaar. Dat betekent ook bereidheid om naar elkaars argumenten te luisteren en te proberen een gezamenlijke visie te ontwikkelen. Democratisch tot stand gekomen kaders zijn erg belangrijk, maar staan deze altijd boven participatief tot stand gekomen inzichten? Een goed gesprek en daaruit gevormd gedeeld beeld over de invloed van participatie en de positie van de volksvertegenwoordigers heeft nog onvoldoende vorm en inhoud gekregen.

Analyse in relatie tot afwegingskader NP RES

In de (voorloper van de) concept RES'en wordt voldaan aan de in het afwegingskader regionale energiestrategie opgesomde criteria rond Bestuurlijk & Maatschappelijk draagvlak. In alle (voorloper van de) concept RES'en wordt ingegaan op de samenwerking met andere overheden, betrokkenheid van netbeheerders, bestuurders en volksvertegenwoordigers, de maatschappelijke betrokkenheid en hoe lokaal eigendom bevorderd kan worden. Met name die laatste 2 criteria worden nader vormgegeven en ingevuld in het traject naar de RES 1.0.



Analyse per regio - RES-regio Alblasserwaard

Gemeenten: Molenlanden, Gorinchem

Waterschappen: Waterschap Rivierenland

Website: www.alblasserwaard-vijfheerenlanden.nl

Documenten:

- **Regionaal Maatschappelijke Agenda “Grenzeloos samenwerken in en om de Alblasserwaard en Vijfheerenlanden”, februari 2018**
- **Bouwstenen regionale Energiestrategie Alblasserwaard ‘samen energieneutraal’, 17 juli 2019**
- **Resultaten online enquête grootschalige energie opwek Alblasserwaard, 22 april 2020**
- **Concept Regionale Energiestrategie Alblasserwaard, 29 mei 2020**

Kernomschrijving participatie: gebiedsgerichte participatie, regionale betrokkenheid publiek-private belanghebbenden, webinar voor raadsleden, enquête onder inwoners

Regionaal

Participatie uitvoering

Via werkateliers en ronde tafel bijeenkomsten met maatschappelijke organisaties, bedrijven, inwoners en gemeenteraadsleden zijn wensen, kansen en (on)mogelijkheden in kaart gebracht. In de eerste fase (tot de zomer van 2019) lag de nadruk op het inventariseren. Ideeën voor energiebesparing en duurzame energieopwekking werden verzameld

en de te behouden en te versterken kwaliteiten van de Alblasserwaard benoemd. Natuur- en cultuurhistorie kregen daarbij onder andere alle aandacht. Deze uitkomsten zijn verwerkt in een bouwstenenrapportage RES, die de kaders en uitgangspunten beschrijft voor de concept RES. Bijna 250 betrokkenen, inwoners, ondernemers en professionals hebben hun bijdrage geleverd aan de concept RES. Door de Covid-19 crisis bleek het organiseren van bijeenkomsten met inwoners niet meer mogelijk. Wel is er voor inwoners een enquête uitgezet. Om tot een hoge respons te komen bij de enquête is een intensieve social mediacampagne via Facebook en LinkedIn opgezet. Het aantal deelnemers aan de enquête was groot en er zijn veel ideeën en suggesties opgehaald.

Belanghebbenden

Met de input vanuit belanghebbenden is naar hun mening goed omgegaan. De geleverde input is serieus overwogen en gezamenlijk is tot een product (de concept RES) gekomen. De energiecoöperatie vindt het spijtig dat er niet vanuit het collectief van betrokken partijen een persbericht is opgesteld, maar vanuit de beide gemeenten. Dit voelt als een gemiste kans om de RES ook communicatief neer te zetten als product van velen. Het opgestelde persbericht was verstuurd vanuit de gemeenten met als doel om de pers te informeren over een voorstel dat naar de gemeenteraden was gestuurd.

De energiecoöperaties in de Alblasserwaard roepen gemeenten ook op om opener te zijn in dit proces:

zie energiecoöperaties niet als louter commerciële onderneming, maar zeker ook als inwoners die met elkaar de stap willen maken naar hernieuwbare energie.

RES 1.0

In de fase naar de RES 1.0 worden weer bijeenkomsten georganiseerd voor inwoners, ondernemers en belanghebbenden. Deze bijeenkomsten worden gepland om betrokkenen uitgebreid te informeren en op het moment dat zoekgebieden concreet worden, actief te betrekken. De exacte aanpak wordt in een plan uitgewerkt. Kern is dat alle betrokkenen de gelegenheid krijgen om te reageren en te reflecteren en om zodoende tot zorgvuldig afgewogen keuzes te komen. Het uitgangspunt is stapsgewijs toewerken naar een maximaal mogelijk maatschappelijk en politiek draagvlak. Het uitvoeren van de RES wordt geborgd via een uitvoeringsprogramma, die richting RES 1.0 opgesteld wordt. De RES is een belangrijk onderdeel van o.a. de omgevingsvisies van beide gemeenten en de provincie en beleid van het Waterschap. Afstemming van de concept RES vindt plaats met bedrijven, maatschappelijke organisaties, energiecoöperaties, wooncorporaties, wijk- en dorpsraden en inwoners. Zo wordt gezamenlijk gebouwd aan een regionaal gedragen RES 1.0.

RES-principes

De regio heeft Alblasserwaardse RES-principes opgesteld. Draagvlak, samenwerking en sociaal rechtvaardig zijn hier vanuit participatief oogpunt belangrijk. De regio streeft naar 50% lokaal eigendom.

Dit geeft mogelijkheden om de ambitie concreet te maken dat iedereen mee kan doen aan de energietransitie. Ook voor deze financiële participatie wordt nog een plan opgesteld met als denklijnen: mede-eigenaarschap, financiële deelneming, gebiedsfondsen, omwonendenregeling.

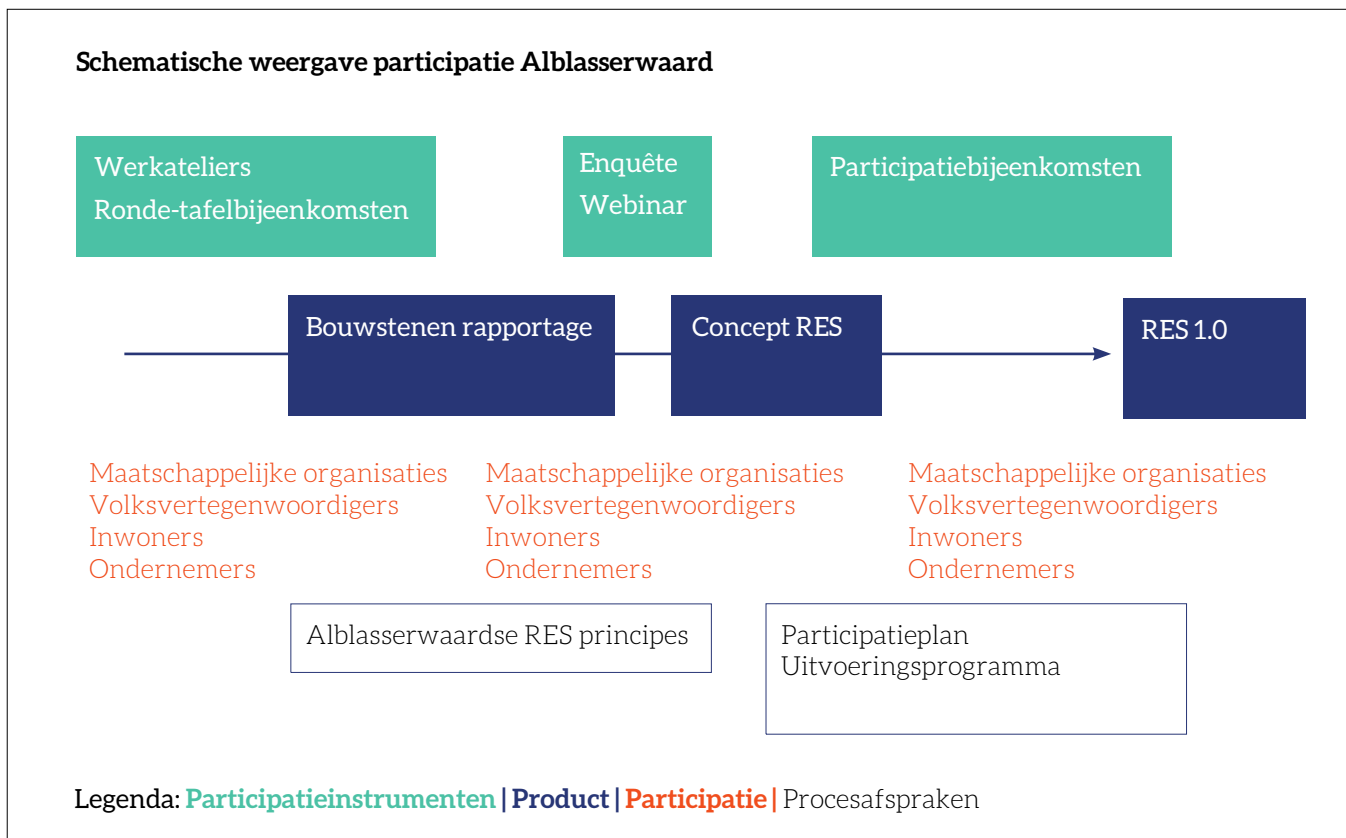
Ondersteuningsbehoefte

De regio geeft aan met name behoefte te hebben aan een goede communicatieadviseur die naar de RES 1.0 toe een participatieplan kan schrijven én kan uitvoeren.

Lokaal

De gemeenteraden van Molenlanden en Gorinchem hebben in de beeldvormende fase van besluitvorming gezamenlijk opgetrokken in het traject tot de concept RES. De besluitvormende fase geschiedt in beide gemeenten afzonderlijk. Vanuit de gemeenteraden voelde men zich erg betrokken en hadden de raadsleden voldoende gelegenheid om input te leveren aan het proces en aandacht te vragen voor participatie.

Naar aanleiding van de vraag uit de gemeenteraden is er specifiek voor de volksvertegenwoordigers een webinar over alternatieve duurzame energiebronnen georganiseerd. Dit webinar is goed ontvangen en voldeed aan de verwachtingen uit de gemeenteraden.





“Als gevolg van de Covid-19 crisis hebben we een webinar georganiseerd. Dat ging heel goed!”

“In de regio Alblasserwaard zijn de gemeenten Gorinchem en Molenlanden vertegenwoordigd. We vinden het belangrijk dat de gemeenteraden van deze gemeenten goed op de hoogte zijn van alle mogelijkheden, zoals alternatieve bronnen van energie. In onze regio organiseren we gezamenlijke raadsbijeenkomsten. Door de Covid-19 crisis hadden we nog een extra uitdaging: de raden vroegen ons om meer informatie over alternatieve bronnen van energie, maar dat kon niet tijdens een fysieke bijeenkomst. We hebben daarom een webinar georganiseerd. We hadden nog weinig ervaring met digitaal vergaderen en we moesten daarom snel schakelen. Er mochten bijvoorbeeld maar drie mensen in de studio zijn, alle raadsleden en zelfs de griffier zaten thuis. Het is een andere manier van informatie overbrengen, maar het resultaat was zeer positief: het was een goede, informatieavond. De webinar werd goed ontvangen, de NP RES complimenteerde ons over onze unieke aanpak, maar ook uit andere richtingen kregen we er complimenten en vragen over. Het is ontzettend mooi om te zien dat je mensen dus ook op die manier kunt inspireren.”

Kirsten Schouten, RES-trekker Alblasserwaard

RES-regio Drechtsteden

Gemeenten: Alblasserdam, Dordrecht, Hardinxveld-Giessendam, Hendrik-Ido-Ambacht, Papendrecht, Sliedrecht, Zwijndrecht

Waterschap: Hollandse Delta, Rivierenland

Website: www.drechtstedenenergie.nl

Documenten:

- **Toekomstperspectief Drechtsteden Energieneutraal 2050 resultaten ruimtelijke ateliers Eindrapportage, augustus 2017**
- **Toekomstperspectief Drechtsteden Energieneutraal 2050 Werkdocument met bijlagen, augustus 2017**
- **Energiestrategie Drechtsteden Energieneutraal 2050, september 2017**
- **Drechtsteden Energieneutraal 2050 Samenwerkingsovereenkomst uitvoering Energiestrategie, 23 februari 2018**
- **Participatieaanpak Regionale Energiestrategie Drechtsteden, 15 november 2019**
- **Participatie RES Drechtsteden 'Met de regio op weg naar RES 1.0, april 2020**

Kernomschrijving participatie: in beginfase inwonersparticipatie via werkateliers. Uitwerking via regionale betrokkenheid publiek- private belanghebbenden. Ten behoeve van de concept RES lokale, gebiedsgerichte participatie door gemeenten met regionale ondersteuning. Raadplegen inwoners tot aan concept RES. Proces tot aan RES 1.0 wordt participatief ingericht via leefstijlparticipatie.

Belanghebbenden

De regio Drechtsteden was een van de 7 pilotregio's voor het opstellen van een Regionale Energie Strategie. Dit proces is in 2016 begonnen. Bij de eerste verkenningen is gebruik gemaakt van ateliers waarin provincie, waterschappen, woningbouwcorporaties, burgers, bedrijven, netbeheerder, warmtebedrijf, Energiecoöperatie Drechtsteden en andere belanghebbenden betrokken waren.

Participatie uitvoering

In 2017 werd in samenwerking tussen overheden, nutsbedrijven, bedrijfsleven en onderwijs de 'Energiestrategie Drechtsteden 2050' opgesteld. Deze strategie werd gebruikt als uitnodiging aan andere partijen om aan te haken en ondernemers en inwoners te betrekken. Met betrekking tot de concept RES heeft de regio ervoor gekozen om de participatie te richten op volksvertegenwoordigers en partners van het energieakkoord. Deze partners zijn betrokken bij zowel het opstellen van het participatieplan als in de uitvoering hiervan. De volksvertegenwoordigers hebben niet mee besloten over het plan van aanpak, maar waren wel onderdeel van de uitvoering van de participatie.

De concept RES is samen met belanghebbenden in de periode tot april 2020 opgesteld. Het inhoudelijke fundament is gelegd via werksessies met gezamenlijke overheden, bedrijven en maatschappelijke organisaties van het Energieakkoord Drechtsteden. De input van de volksvertegenwoordigers en partners is medebepalend geweest voor het concept bod en de vervolgaanpak. Op bestuurlijk niveau zijn de overheden, bedrijven en maatschappelijke organisaties

geconsulteerd in verschillende sessies. Daarnaast stonden aanvullende consultatiesessies gepland, maar deze zijn vanwege de Covid-19 crisis gecancelled. Met de medewerkers, bestuurders en belanghebbenden is de opgave verkend, is stilgestaan bij de vraag hoe deze ingevuld kan worden en welke kwaliteiten in de regio versterkt kunnen worden. Met inwoners is verkennend contact geweest over grootschalige opwek van duurzame energie en hoe zij daartegenaan kijken. Hiertoe zijn er verkennende onderzoeken uitgevoerd in de vorm van enquêtes en zijn er straatgesprekken gevoerd. Daarnaast is er input verzameld tijdens diverse bijeenkomsten die ten behoeve van de uitvoering van de Energiestrategie Drechtsteden werden geïnitieerd.

De concept RES is een tussenstap, waarbij er met oog op de abstractie en korte doorlooptijd voor is gekozen om inwoners, belangengroepen, maatschappelijke partners en bedrijven verkennend te betrekken. Bij de verdere uitwerking naar de definitieve RES en doorvertaling naar gebieden en locaties worden zij intensief en breed betrokken. De participatie ten behoeve van de definitieve RES is gericht en doelmatiger te organiseren, omdat de vraagstukken de directe leefomgeving van mensen raken en daarmee een stuk concreter zijn. Bovendien is er meer tijd nodig en beschikbaar om de participatie goed in te richten.

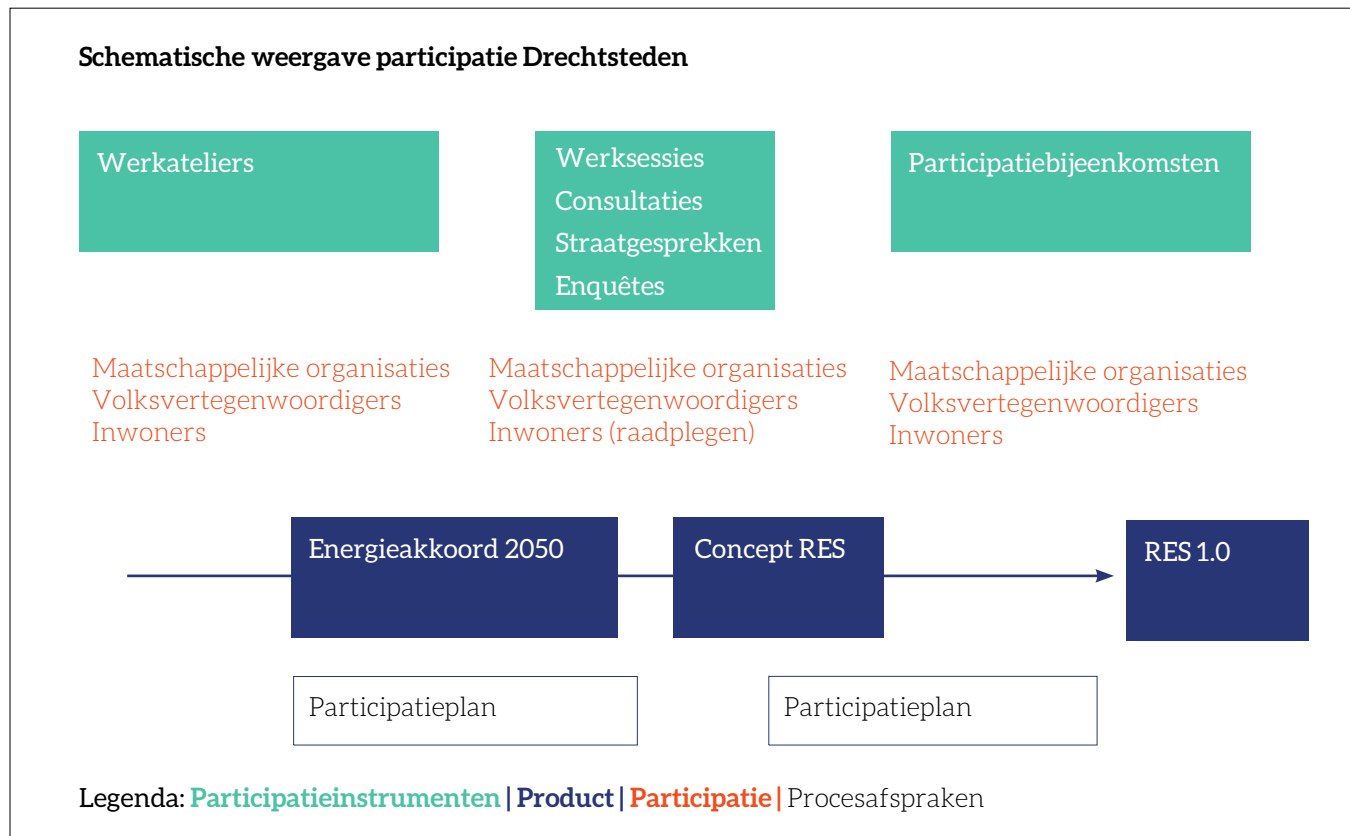
In de regio is een sterke traditie van een brede participatie van bewoners en ondernemers en het delen in de lusten en lasten. Er wordt onderscheid gemaakt tussen twee vormen van participatie:

- Procesparticipatie gericht op draagvlak en inspraak: de regio ziet veel meerwaarde in het actief laten participeren van bewoners bij gebiedsstudies. Men betreft omwonenden in de keuzes over het plan en het ontwerp.
- Financiële participatie: de regio streeft naar minimaal 50% lokaal eigendom. Hierbij wordt ingezet op 'ringen' van participatie op: eerst dichtstbijzijnde belanghebbenden, dan de tweede ring eromheen, etc.

De regio zet in op de in de participatiewaaiër beschreven mogelijkheden voor financiële participatie: Mede-eigenaarschap, Financiële deelneming, Omgevingsfonds en Omwonendenregeling.

Ondersteuningsbehoefte

De behoefte aan ondersteuning is mede afhankelijk van de reactie op de concept RES. Nu is daar vanuit Drechtsteden geen concrete ondersteuningsbehoefte aanwezig. Het Nationaal Programma RES levert goede inspiratie en ondersteuning. Er wordt veel uitgewisseld en gedeeld. De Drechtsteden gemeenten worden door de regio ontzorgt met communicatie-uitingen die gebruikt kunnen worden. Door enkele gemeenten wordt aangegeven dat er in de uitvoering van de participatie ondersteuning gewenst is, bijvoorbeeld het begeleiden van werkgroepen.



“De onderlinge lijntjes zijn kort, waardoor we elkaar kunnen helpen”

“Ik ben erg tevreden over de ondersteuning vanuit het Nationaal Programma RES. Het NPRES biedt voorbeelden en handvatten voor zowel communicatie als participatie, waar wij als regio gebruik van maken. Zo hebben zij animaties beschikbaar gesteld, waar wij in het voortraject over hebben kunnen meedenken. Bij deze animaties zijn ook korte, bondige teksten beschikbaar; zo zijn ze direct makkelijk in te zetten. Maar het meest enthousiast ben ik over onze whatsapp-groep: daarin zitten veel regionale communicatie-adviseurs Energietransitie van heel Nederland. Door deze whatsapp-groep kunnen we snel contact met elkaar houden: er wordt informatie gedeeld, we stellen vragen aan elkaar en we geven elkaar inspirerende voorbeelden. Ook worden we op de hoogte te houden van persvoorlichtingen, zodat we ons hierop kunnen voorbereiden. Ik vind het belangrijk om kennis op te halen en te delen, en dat gaat makkelijk via zo'n middel.”

Jeanette Voets, communicatieadviseur RES-regio Drechtsteden



Lokaal

In de meeste gemeenten binnen de Drechtsteden is nog geen participatieplan voor de RES 1.0 geschreven. Naar de concept RES toe heeft er op lokaal niveau nog weinig participatie plaatsgevonden. De gemeenten geven aan dat er vooral veel op regionaal niveau heeft plaatsgevonden, waarbij belangrijke stakeholders en de gemeentebesturen zo goed mogelijk zijn aangehaakt. De regio pakt de rol op door aandacht te besteden aan een zorgvuldig en democratisch proces gericht op maximaal bestuurlijk en maatschappelijk draagvlak. Naar de RES 1.0 toe zal de lokale participatie een grotere rol krijgen, waardoor er ook meer oog is voor het betrekken van inwoners, ondernemers en de gemeenteraad.



RES-regio Goeree-Overflakkee

Gemeente: Goeree-Overflakkee

Waterschap: Hollandse Delta

Website: www.goeree-overflakkee.nl/duurzaam-go

Documenten:

- Startdocument Regionale Energiestrategie Duurzaam-innovatief Goeree-Overflakkee
- Strategisch Communicatie en Participatieplan Klimaatkrachtig Goeree-Overflakkee

Kernomschrijving participatie: kerngerichte participatie, begin waar 'energie' al aanwezig is, integraal 'klimaatverhaal' per kern (energie, warmte, klimaatadaptatie), ruimte voor initiatiefnemers.

Regionaal

Goeree-Overflakkee heeft gekozen om een communicatie- en participatieplan op te stellen dat ingaat op het betrekken van inwoners en belanghebbenden bij de regionale energiestrategie (RES), regionale adaptatiestrategie (RAS) en de transitievisie warmte (TVW). Immers: alle drie de onderwerpen hebben te maken met de effecten van de klimaatverandering en veel inwoners scharen het toch onder een noemer. Om te voorkomen dat men op maandag de inwoners benadert voor de RES en op dinsdag voor de TVW, is de communicatie en participatie aanpak gecombineerd.

Participatie uitvoering

Voor aanvang van het RES-traject was er een communicatie- en participatieplan aanwezig. De communicatie over de participatie verliep stapsgewijs. Het college van B&W en de gemeenteraad zijn in een aantal sessies meegenomen met de planvorming over participatie. In deze stappen ging het vooral over de rolname van het gemeentebestuur (hoeveel richting en hoeveel ruimte wil je geven aan participatie?). Op Goeree-Overflakkee is gekozen voor een kerngerichte aanpak. Er is begonnen met de dorpen die al 'energie' op het onderwerp hadden.

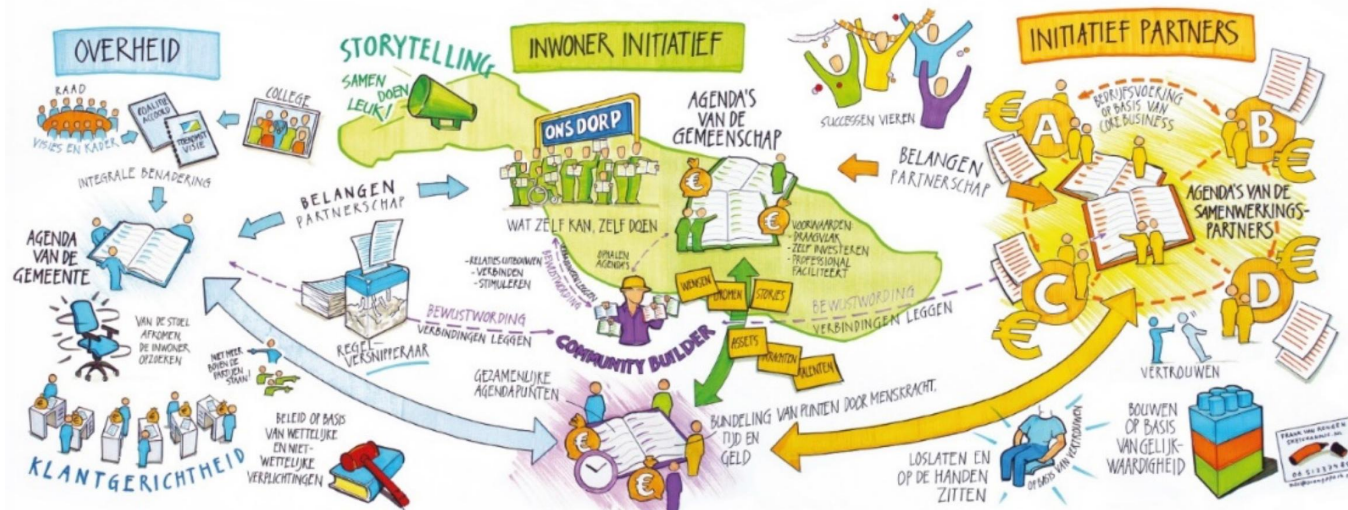
De beschreven kaders waarbinnen participatie kan plaatsvinden en de voorgenomen acties zijn concreet. Het participatieplan geeft een aantal externe en interne participatiedoelen.

Externe participatiedoelen

- Verbeteren van beleid en plannen,
- Meer draagvlak voor beleid, plannen en uitvoering,
- Plannen afstemmen op behoeften van inwoners,
- Gedeelde verantwoordelijkheid (inwoners, organisaties en ondernemers),
- Snelle en effectieve uitvoering van beleid en plannen, betere relatie met samenwerkingspartners

Interne participatiedoelen:

- Integraal werken stimuleren
- Andere rol gemeente: registreren en faciliteren
- Een beter werkende en luisterende overheid



Het doel van de kerngerichte aanpak participatie is gedefinieerd als: 'Het primaire doel van een dorpsaanpak is om de gemeenschap (community) te versterken om de kracht van de samenleving aan te boren om zelf aan de slag te gaan met 'het klimaatverhaal van het dorp'. De gemeenschap wordt ondersteund door deskundige medewerkers van de gemeente Goeree-Overflakkee'. Dus naast draagvlak voor de energietransitie heeft de participatie op Goeree-Overflakkee nog een belangrijk doel in zich: versterking van de gemeenschap. In de aanpak wordt beschreven dat in de dorpen gewerkt gaat worden met werkgroepen bestaande uit inwoners en deskundigen die samen bepaalde thema's uitwerken en gezamenlijk toewerken naar een dorpsagenda en een totaal agenda voor Goeree-Overflakkee.

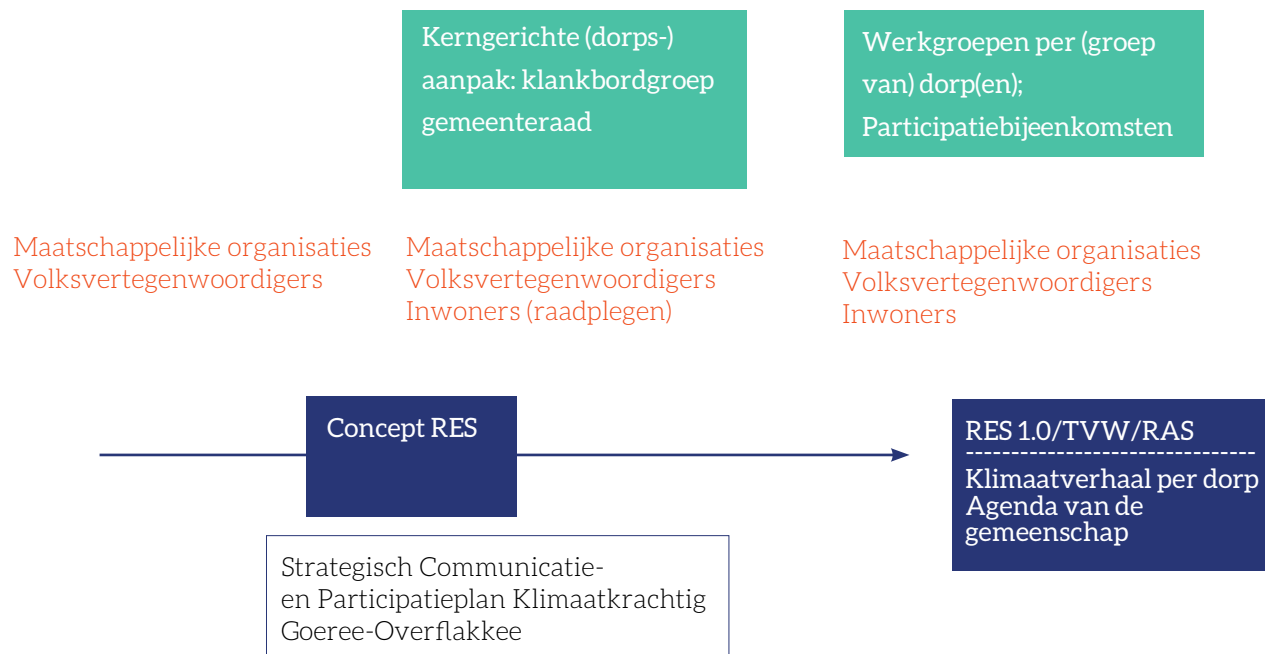
Bij het opstellen van het participatieplan zijn geen belanghebbenden betrokken geweest, wel is een inventarisatie gemaakt van de belangrijkste belanghebbenden en hun rol is beschreven. Er is een planning opgenomen in het participatieplan. In het participatieplan is geen budget opgenomen, wel is budget beschikbaar voor het proces om te komen tot een RES. Ook is hiervoor een halve formatie vrijgemaakt per 1 juni 2020. De procesparticipatie wordt vormgegeven door de keuze voor de dorpsaanpak met werkgroepen en ruimte voor initiatiefnemers. Projectparticipatie en financiële participatie worden ingezet als er concrete projecten zich aandienen. In het plan van aanpak RES zijn randvoorwaarden opgenomen voor financiële participatie. Deze sluiten aan bij de landelijk geadviseerde voorwaarden van 50% lokaal eigendom,

gebieds- en omwonendenfondsen. De warmtetransitie komt, nog meer dan elektriciteitsopwekking, achter de voordeur van woningen en bedrijven. De benodigde aanpassingen aan woningen en bedrijfspanden zijn afhankelijk van de bereidheid daartoe van eigenaren en gebruikers. Naast de gewijzigde energievoorziening is zeker ook bij het vraagstuk van de warmtetransitie duidelijk dat maatschappelijk draagvlak de belangrijkste voorwaarde is voor succes. De gekozen aanpak lijkt tot nu toe flexibel genoeg om dit te realiseren, maar door de impact van de warmteopgave, is het belangrijk hier oog voor te houden. Participatie vormt zowel voor verdere uitvoering van de RES als voor de TVW dus een sleutelbegrip, omdat mensen en organisaties bereid moeten zijn om te investeren en actief zelf aan de slag te gaan. De samenwerkingsfilosofie, die binnen het gemeentelijk programma duurzaamheid richtinggevend is, de zogenaamde "Praat- en Procesplaat Participatie" op de vorige pagina, verbeeldt deze helder. De gemeente organiseert de komende periode bijeenkomsten met bestuurders en andere partijen om de keuzes uit de RES verder af te stemmen. Ook krijgen de bestuurders de ruimte om zich hierover uit te spreken. Deze acties vragen om intensieve afstemming met verschillende doelgroepen. Dit geeft input voor de concept RES en de RES 1.0.

Belanghebbenden

De voorloper van de concept RES is tot stand gekomen door intensieve samenwerking met vertegenwoordigers van de Coöperatie Deltawind, federatie ondernemersvereniging FOGO, gemeente Goeree-Overflakkee, LTO Noord afdeling Goeree-Overflakkee, Provincie Zuid-Holland, netbeheerder Stedin, Waterschap Hollandse Delta en Wooncorporatie Oost West Wonen. Deze belanghebbenden hebben met name op verschillende thema's meegedacht. De ervaringen zijn zowel vanuit de gemeente als vanuit de belanghebbenden positief. De belanghebbenden geven aan dat er echt ruimte is geweest om input te leveren en dat er hoor en wederhoor heeft plaatsgevonden. Er is gekozen voor een insteek waarbij is gekeken hoe alle partijen er beter van kunnen worden, en naar de inbreng die de partijen kunnen leveren. Dat is door de belanghebbenden als positief ervaren. Er heeft enkele keren overleg plaatsgevonden met de klankbordgroep Duurzaamheid van de gemeenteraad, die bestaat uit vertegenwoordigers van verschillende partijen. Naast afstemming met doelgroepen over de acties in de komende maanden, zal er nog veel met bewoners overleg worden gevoerd. Dit gebeurt in het kader van de transitievisie warmte over de duurzaamheidsambities van de gemeente Goeree-Overflakkee.

Schematische weergave participatie Goeree-Overflakkee



Legenda: **Participatieinstrumenten** | **Product** | **Participatie** | Procesafspraken

Overweging vanuit de gemeente

“Voor de RES wordt naar verwachting niet veel participatie meer ingezet. Dat heeft te maken met de positie waarin Goeree-Overflakkee zich bevindt. De afgelopen jaren is er veel gerealiseerd op het gebied van energieopwekking. Goeree-Overflakkee is een gemeente die al jaren heeft gemanifesteerd als duurzaam eiland. Er staan naar verhouding veel windturbines en zonneparken op het eiland.

De concept RES gaat uit van de al gerealiseerde en in pijplijn zijnde projecten. Er is volgens de RES-regio/gemeente Goeree-Overflakkee weinig maatschappelijk of politieke ruimte om meer te bieden dan er nu is. Daar hoeft dan volgens de gemeente ook geen participatie meer over plaats te vinden”.

Lokale betrokkenheid

De gemeenteraad van Goeree-Overflakkee wordt goed geïnformeerd en bijgepraat. De gemeenteraad heeft uit haar midden een klankbordgroep geformeerd die het proces nauwlettend volgt en maandelijks een onderwerp nader beschouwt. Ondernemers die betrokken zijn bij de totstandkoming van de concept RES zijn over het algemeen tevreden over de manier waarop ze invloed hebben kunnen uitoefenen. Wel wordt een kritische noot gekraakt als het gaat om hun niet betaalde deelname. De participatieaanpak was uitgelijnd om vanaf maart 2020 in 5 verschillende dorpen aan de slag te gaan. Helaas gooide Covid-19 roet in het eten. Momenteel worden plannen ontwikkeld om invulling te geven aan participatie waarbij rekening wordt gehouden met de beperkingen. Zo is Goeree-Overflakkee op zoek naar een online tool waarmee een serious game gespeeld kan worden met inwoners, maar waar ook de dialoog wordt bevorderd.

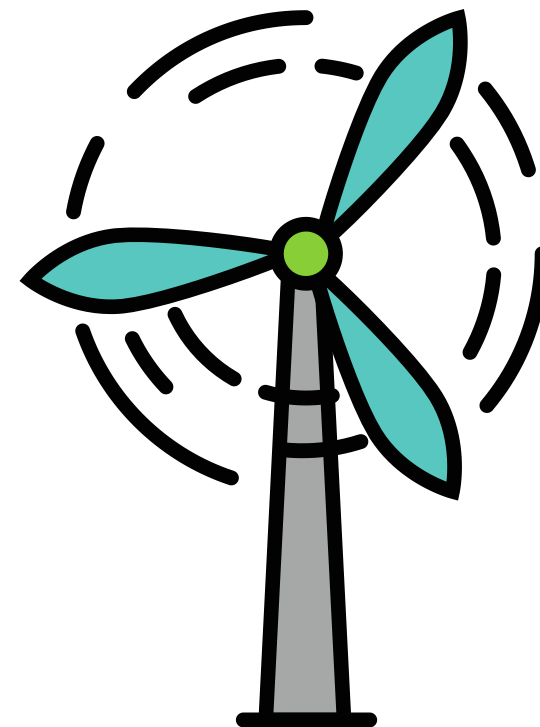
In het kader van het onderzoek naar de omschakeling naar waterstof als warmtebron is Stad aan 't Haringvliet de koploper op Goeree-Overflakkee in inwonerparticipatie. Uit het initiatief van lokale ondernemers en inwoners in de dorpsraad is inmiddels een internationale groep bedrijven en betrokkenen geformeerd die dit onderzoek verder vormgeeft. De ervaring leert dat inwoners ontzettend groeien in kennis na verloop van tijd. Hierdoor ontstaat de situatie dat inwoners een goede en serieuze gesprekspartner worden. De opgedane participatie ervaringen vormen voor Goeree-Overflakkee weer input voor de participatietrajecten die nog op de rol staan.

De voornaamste leerpunten zijn:

- Neem de tijd! Er is ongeveer een half jaar nodig om 10-20% van de inwoners te betrekken. Dan heb je de meest actieve inwoners 'te pakken', daarna begint het proces naar betrokkenheid van 'minder initieel geïnteresseerde inwoners'.
- De minder initieel geïnteresseerde inwoners betrek je via persoonlijke communicatie. Houd de doelgroep van de stille meerderheid goed in beeld.
- Neem inwoners echt serieus, luister!
- Breng samen met betrokken inwoners focus aan in de agenda. Pak onderwerp voor onderwerp aan.
- Organiseer een onafhankelijke 'verbinder' die een vertaling kan maken van gemeente naar inwoners en vice versa.

Ondersteuningsbehoefte

De gemeente heeft behoefte aan een online serious game waarin de dialoog tussen deelnemers wordt gefaciliteerd. Zeker nu door de Covid-19 crisis bijeenkomsten in zalen voorlopig niet door kunnen gaan, zou een dergelijke tool ingezet kunnen worden om het gesprek over de energietransitie met inwoners verder vorm te geven.



‘Participatie wordt echt succesvol bij de dialoog’



“Door Corona kwam ons participatietraject grotendeels stil te liggen. In Stad aan ‘t Haringvliet waren 200 van de 619 huishoudens op de een of andere manier betrokken door het dorpsinitiatief ‘Stad Aardgasvrij’. Er waren al informerende bijeenkomsten geweest en betrokken inwoners pakken veel zelf op. Trouwens mooi om te zien dat inwoners door participatie enorme stappen in inhoudelijke kennis hebben gemaakt, hun betrokkenheid en professionaliteit is enorm gestegen. We waken er echt voor dat inwoners niet serieus genomen worden.

Dat is een andere situatie in vergelijking met andere dorpen op ons eiland. Toen we vorig jaar het participatieplan schreven zaten we in een andere tijd. We bereiden ons nu voor op gesprekken met mensen die door Corona wellicht hun werk hebben verloren en met hun hoofd met andere zaken bezig zijn dan de energietransitie. Momenteel denken we na over hoe we hier mee om kunnen gaan. Ook hebben we een subsidieadviseur in de arm genomen die waar mogelijk subsidies binnen gaat halen zodat we in staat worden gesteld om met de gewijzigde omstandigheden om te gaan. Ons gemeentebestuur stelt dat je eigenlijk geen plannen kan maken zonder input van de inwoners. We denken na om de participatie nu deels online en via langer durende fysieke bijeenkomsten (b.v. verspreid over de dag) vorm te geven. Het blijft zoeken naar een passende oplossing. Maar ja: participatie wordt echt succesvol bij de dialoog, die moet je dan wel kunnen faciliteren.”

**Esther Slegh, adviseur duurzaamheid en innovatie
gemeente Goeree-Overflakkee**



RES-regio Hoeksche Waard

Gemeente: Hoeksche Waard

Waterschap: Hollandse Delta

Website: www.gemeentehw.nl/res

Documenten:

- **Startdocument Regionale Energiestrategie regio Hoeksche Waard**
- **Participatie en communicatie Regionale Energiestrategie Hoeksche Waard**
- **Hoeksche waard Energieneutraal 2040 Ruimtelijke analyse, 16 april 2018**
- **Hoeksche Waard Energieneutraal 2040 Beslisdocument gebaseerd op de Ruimtelijke analyse, 16 april 2018**
- **Leeswijzer achtergrondinformatie Regionale Energiestrategie (RES) Hoeksche Waard**

Kernomschrijving participatie: Waardmaken, meedenkbijeenkomsten, schetsbijeenkomsten, warmtebijeenkomsten en diner pensants, betrokkenheid belanghebbenden.

Regionaal

In 2016 hebben de voormalige gemeenten in de Hoeksche Waard een regionale energievisie opgesteld. Dit is gebeurd in samenwerking met maatschappelijke organisaties door bespreking in interactieve werkateliers. Ook hebben leerlingen van een scholengemeenschap hun input geleverd aan de visie. De RES-regio Hoeksche Waard hecht veel waarde aan een zorgvuldig participatieproces met belanghebbenden om te komen tot de concept RES en de definitieve RES 1.0. Daarom heeft regio Hoeksche

Waard gekozen om voor het bepalen van haar bijdrage aan de nationale doelstelling vooralsnog uit te gaan van al gerealiseerde projecten voor zon- en windenergie, de reeds geplande en in procedure zijnde projecten voor zon- en windenergie, en nieuwe initiatieven op minder gevoelige locaties zoals op daken, maar waarvan de verwachting groot is dat deze nog volgen. Tegelijkertijd is met de maatschappelijke partners afgesproken gezamenlijk aan de slag te gaan om inzicht te krijgen in hetgeen nodig voor het realiseren van de lokale doelstelling van energieneutraliteit in 2040.

Gemeente Hoeksche Waard heeft samen met haar inwoners, bedrijven en maatschappelijke organisaties de Omgevingsvisie Hoeksche Waard opgesteld. De participatieve wijze waarop deze Omgevingsvisie tot stand is gekomen (met zo'n 200 Waardmakers), is goed bevallen en sluit goed aan bij de behoefte van de samenleving om nauw betrokken te zijn bij de ontwikkeling van het eiland. Er is een nieuwe standaard van participatie ontstaan, 'Waardmaken' genoemd. In het RES-traject komt dit terug. Zo wordt er vanuit de gemeente ook ruim capaciteit vrijgemaakt voor participatie en communicatie tot aan de RES 1.0.

Participatie uitvoering

Om te komen tot de voorloper van de concept RES is er ambtelijk een participatieplan opgesteld, dat is ondergebracht in het startdocument RES. In die hoedanigheid is ook de voorgenomen participatie met het bestuur afgestemd. Betrokkenheid van de samenleving is hoog. Er zijn verschillende methoden van participatie toegepast, die zoveel mogelijk aansloten bij de fases en de doelgroepen. Het vooraf voorgenomen proces is ook, in afstemming met inwoners, maatschappelijke organisaties en bedrijven, bijgesteld. De belangrijkste keuze hierin was dat de doelstelling uit de regionale energievisie 'Energieneutraal 2040' in het RES-traject is losgekoppeld. Deze doelstelling krijgt later een separaat participatietraject. Door deze ont koppeling ontstond er rust en ruimte om het participatieproces van de voorloper van de concept RES vorm te geven.

Mede door de Covid-19 crisis zijn er enkele bijeenkomsten gecancelled, zoals de laatste Meedenkbijeenkomst en de Themabijeenkomst Warmte. Maar ook het participatietraject met leerlingen is hierdoor uitgesteld. Er bleek wel een behoefte aan een extra schetsbijeenkomst en een verdiepingssessie. Deze zijn uiteindelijk ook gerealiseerd. Tegelijkertijd constateert de regio dat de tijd om te komen tot een concept RES beperkt is en daardoor druk ontstaat op het proces en het goede gesprek met de samenleving. Hier is echter zo goed mogelijk invulling aan gegeven door het zo goed mogelijk vastleggen en meenemen van de inhoudelijke input en de verbinding met de Waardmakers is gelegd voor het vervolgtraject van de concept RES naar de RES 1.0. Omdat het bij de keuzen in de concept RES veelal om kleinschalige projecten gaat, lenen de minst-

gevoelige locaties zich in theorie goed om collectief of coöperatief te worden ontwikkeld door lokale partijen en de lokale samenleving met tenminste 50% lokaal eigendom. Uit de praktijk blijkt dat een dergelijke insteek, mits goed georganiseerd, ook kan bijdragen aan acceptatie voor projecten onder inwoners. Een van de betrokken belanghebbenden is HoekscheWaardDuurzaam. Ze zijn al 10 jaar bezig met het verduurzamen van de Hoeksche Waard. Ze hebben een directe lijn met de Participatiecoalitie waardoor ze goed geïnformeerd en geëquipeerd zijn om het samenspel met de RES-partners vorm te geven.

Ondersteuningsbehoefte

De regio heeft behoefte aan hulp bij het kiezen van online-participatiemiddelen, zoals online bijeenkomsten en enquêtes. Dit zodat er minder afhankelijkheid is van de ontwikkelingen in de Covid-19 crisis.

Lokaal

Belangrijk voor de energiecoöperatie HoekscheWaardDuurzaam is de focus op 50% lokaal eigendom. Vanuit dit perspectief hebben ze gereageerd op de eerste versie van de voorloper van de concept RES. Als belanghebbende geeft HoekscheWaardDuurzaam aan dat de participatie aan het begin van het proces stroef verliep, maar dat dit is veranderd door dat de regio de belanghebbenden de mogelijkheid heeft geboden om aan te geven hoe zij wilden participeren.



Vervolg

Voor de periode na het opleveren van het voorlopig concept 'bod' wordt een communicatie- en participatieplan geschreven. Hierin wordt ingegaan op de manier waarop de gemeente inwoners verder gaat betrekken bij dit proces. Hier wordt extra aandacht gegeven aan het bereiken en meenemen van specifieke doelgroepen zoals jongeren. Het RES-traject wordt opgenomen in het traject om te komen tot een duurzaamheidsprogramma en er wordt tegelijkertijd gewerkt aan de transitievisie warmte.

“Door gebruik te maken van de kracht van inwoners, ondernemers, volksvertegenwoordigers en maatschappelijke organisaties worden plannen beter én bereiken we meer”



“In de gemeente Hoeksche Waard doen wij ons best om zo goed mogelijk structureel inwoners, ondernemers, volksvertegenwoordigers en (maatschappelijke) organisaties te betrekken bij onze vraagstukken. Zo gaan we niet op zoek naar draagvlak, maar kijken we waar betrokken mensen zich bevinden en of we deze kunnen activeren om mee te denken. Zo hebben er zo'n 200 inwoners meegedacht en gewerkt aan de Omgevingsvisie Hoeksche Waard en wij hebben deze inwoners omgedoopt tot 'Waardmakers'. De Waardmakers proberen we nu structureel ook mee te nemen in verschillende participatietrajecten, naast de inwoners, ondernemers, maatschappelijke organisaties en volksvertegenwoordigers.

De participatie infrastructuur die dit heeft opgeleverd ('Waardmaken'), zetten we nu ook waar mogelijk in voor processen zoals de totstandkoming van de RES. Structureel samenwerken met de inwoners van het eiland maakt niet alleen de plannen beter, maar zorgt ook voor meer betrokkenheid en draagvlak voor de uitvoering hiervan. Je hoeft als gemeente niet bij elk participatietraject het wiel zelf opnieuw uit te vinden; door slimme verbindingen te maken en gebruik te maken van de kracht die er is, kom je verder”.

Ilse Voogt, RES trekker Hoeksche Waard



RES-regio Holland Rijnland

Gemeenten: Alphen aan den Rijn, Hillegom, Kaag en Braassem, Katwijk, Leiden, Leiderdorp, Lisse, Nieuwkoop, Noordwijk, Oegstgeest, Teylingen, Voorschoten, Zoeterwoude

Waterschappen: Hoogheemraadschap van Rijnland, Waterschap Amstel Gooi en Vecht/Waternet

Websites:

- www.wijzijnon.nl
- www.hollandrijnland.nl/ruimte/energie
- www.gagoed.nl

Documenten:

- [Energieakkoord Holland Rijnland 2017-2025, 27 september 2017](#)
- [Notitie 'van Regionaal Energieakkoord Holland Rijnland naar Regionale Energiestrategie \(RES\) Holland Rijnland, 15 oktober 2019](#)
- [Concept Regionale Energiestrategie Holland Rijnland, 29 april 2020](#)
- [Uitvoeringsagenda Energiebesparing](#)
- [Voorlopige ruimtelijke en sociaal-economische principes bij de opwekking van duurzame energie in Holland Rijnland](#)

Kernomschrijving participatie: lokale gebiedsgebonden participatie, regionale ondersteuning, regionale afstemming met belanghebbenden.

Regionaal

Energieakkoord Holland Rijnland

Overheidspartijen (provincie Zuid-Holland, Hoogheemraadschap van Rijnland, Omgevingsdienst West-Holland, regio Holland Rijnland en alle inliggende gemeenten) van Holland Rijnland hebben in 2017 een energieakkoord gesloten. In dit energieakkoord zijn ambities en inspanningen afgesproken die als stip op de horizon gezien kunnen worden. Het energieakkoord is als uitgangspunt genomen voor de Regionale Energiestrategie Holland Rijnland. Hiertoe is een uitvoeringsprogramma opgesteld.

Programmaraad

Ter begeleiding van dit proces is een programmaraad ingesteld. De Programmaraad adviseert in de planvorming rondom de energietransitie en heeft een belangrijke rol in de uitvoering en de borging van diverse uitvoeringslijnen. De Programmaraad bestaat uit vertegenwoordigers van het bedrijfsleven, grootverbruikers van energie, organisaties voor natuur en recreatie, potentiële aanbieders van energie, kennisinstututen, vertegenwoordigende organisaties van burgers en inwoners, het waterbedrijf en koepelorganisaties zoals Rijnland Wonen. Deze deelnemers zijn benaderd nadat hier een belanghebbendenanalyse voor was opgezet. Ook volksvertegenwoordigers kunnen desgewenst aansluiten bij de Programmaraad. Voor gemeenteraadsliden zijn kennissessies georganiseerd. De ervaringen van de programmaraad zijn positief, zeker gezien de complexiteit van het onderwerp. De deelnemers geven aan dat er in de programmaraad

een goede vertegenwoordiging zit van de belangrijkste partijen. De overlegstructuur met de gemeente wordt positief ervaren. Enkele programmaraadsleden geven aan dat zij bedenkingen hebben bij twee denkrichtingen. De leden geven aan dat de inbreng nog niet direct terug te zien is in de concept RES maar er is vertrouwen dat de input op de juiste wijze meegenomen zal worden in de RES 1.0.

Participatie uitvoering

In 2018 zijn per subregio serious games georganiseerd. Deze simulatiespellen geven een gevoel over de impact van windturbines en zonnepanelen op het landschap in de regio. Iedere subregio kon kiezen om ook maatschappelijke organisaties uit te nodigen. Hiervan maakte één subregio gebruik. Deelnemers kregen zo meer gevoel en grip op de voorliggende opgaven, de onderlinge samenhang en de aard van de opgaven. De regio voorziet niet uitgebreid in directe communicatie en participatie met inwoners (uitgezonderd de Programmaraad). Dit wordt gezien als een taak van de individuele gemeenten. De regio ondersteunt waar mogelijk wel met hulpmiddelen, zoals een lijst met veel gestelde vragen. Dit doet zij vanuit een werkgroep communicatie. Ook is er voor de ondersteuning van de gemeenten een communicatieadviseur die vanuit de regio de RES ondersteunt met een inzet van 1 à 2 dagen per week. De enige uitzondering hierop is de afstemming die de regio heeft met een grote energiecoöperatie (Rijnland Energie). Regionale vragen, keuzes en afwegingen (zoals een regionale warmtestructuur, zoekgebieden voor opwek of opslag en verdeling van gedeelde bronnen) krijgen invulling door betrokkenheid van experts en professionals. Lokale

vragen, keuzes en afwegingen (zoals locatiekeuzes, lokale warmtevisies en -transitieplannen) krijgen nadrukkelijk invulling door betrokkenheid van bewoners en lokale bedrijfsleven. Deze activiteiten worden op lokale schaal georganiseerd. De Covid-19 crisis dwong de regio om alternatieve invulling te vinden voor een werksessie met raadsleden. Deze heeft de regio gevonden in een webinar voor volksvertegenwoordigers. Door middel van chatfunctie konden vragen worden gesteld aan de bestuurders en deskundigen en door middel van interactieve polls werden meningen opgehaald. Nadeel van dit webinar was dat deelnemers niet met elkaar in gesprek konden gaan. Het webinar kende een grote deelname en werd positief ervaren. De aankomende periode wordt er gewerkt aan een notitie strategische communicatie/participatie voor de RES 1.0 waarin ook inwoners worden betrokken. De participatie richting de RES 1.0 zal vooral lokaal worden vormgegeven. De portefeuillehouders (PHO) denken hier over mee. Verder moet de invulling van de positie van het gemeentebestuur nog verder worden vormgegeven. Raden en Programmaraad zijn momenteel bezig met het formuleren van wensen en bedenkingen die meegenomen worden in het traject tot aan RES 1.0.

Lokaal eigendom

Lokaal eigendom zorgt voor draagvlak voor de energietransitie. In de regio worden verschillende kansen en mogelijkheden gezien voor lokaal eigendom van de productie van hernieuwbare opwek. De regio kent verschillende kleine kernen en dorpen waar bijvoorbeeld een dorpswindturbine of zonnepark een optie kan zijn. Gezien het belang van lokaal eigendom, heeft de regio ook sociaal-economische principes ontwikkeld. Iedere gemeente binnen de regio vertaalt deze principes binnen het gemeentelijke beleid naar kaders. Hierdoor wordt geborgd dat er een minimaal percentage lokaal eigendom wordt behaald. In de sociaal-economische principes zijn onder andere afspraken gemaakt over participatie.

“Door met verschillende gemeenten op te kunnen trekken, wordt er veel kennis uitgewisseld”

“In Leiden, Leiderdorp, Oegstgeest en Zoeterwoude wordt gewerkt met de GOED campagne. Een activerende duurzaamheidscampagne met een wervende huisstijl en een website als centraal platform die elke gemeente met lokale informatie en activiteiten invult. De campagne brengt abstracte en grote thema's als duurzaamheid en energietransitie terug naar de menselijke maat. Het idee van de campagne is niet alleen zenden, maar vooral ook aanzetten tot actie (participatie) en het wij-gevoel versterken. De campagne biedt initiatieven van bewoners een platform. Waar je normaal als gemeente aan zet bent, zien wij dat inwoners ook veel zelf gaan doen. Een voorbeeld hiervan is bewoners die duurzaamheidsbijeenkomsten organiseren voor andere bewoners, veelal in de rol als wijk- of energieambassadeur. Als gemeente kun je deze initiatieven faciliteren en helpen om te groeien. Daarnaast kan het een pré zijn dat de gemeente in dit geval niet altijd de afzender is; de boodschap horen van iemand uit je eigen buurt geeft vertrouwen. Dat de campagne overkoepelend voor verschillende gemeenten wordt gebruikt, maar wel lokaal kan worden ingevuld, heeft voor de gemeenten voordelen. Behalve dat er kostenefficiënt kan worden gewerkt omdat er al veel is ontwikkeld, is het ook een goede manier om onderling ervaringen en kennis uit te wisselen als het gaat om communicatie en participatie rondom duurzaamheidsthema's.”

Anoesjka Bekker - projectleider GOED campagne

Uitgangspunten zijn bijvoorbeeld:

- Participatie dient in een zo vroeg mogelijk stadium te worden gestart
- Bij elk initiatief dient samen met omwonenden en andere belanghebbenden een participatieplan opgesteld te worden waarin wordt aangegeven wat de mogelijkheden voor hen zijn om te participeren in de ontwikkeling en exploitatie van het project
- Voor participatie is de “Gedragscode Acceptatie & Participatie Windenergie op Land” van de Nederlandse WindEnergie Associatie (NWEA) het uitgangspunt, waarbij deze uitgangspunten op wind én op zon van toepassing zijn

- Financiële participatie kan op diverse manieren worden ingevuld: gebiedsfonds, korting op de energierekening, uitgiften van obligaties, deelname via coöperatie etc.
- Wind- en zonprojecten die coöperatief ontwikkeld zijn hebben sterk de voorkeur

In de komende fase worden de sociaal-economische principes in samenwerking met de programmaraad en gemeenten verder uitgewerkt. Deze principes worden onderdeel van de nog op te stellen participatieplannen voor de gemeenten. Ook heeft de regio behoefte aan goede voorbeelden die zij kan delen, denk aan een toolbox voor ondersteuning bij lokale bijeenkomsten.

Schematische weergave participatie Holland Rijnland



Legenda: Participatieinstrumenten | Product | Participatie | Procesafspraken

Ondersteuningsbehoefte

De regio geeft aan helderheid te willen krijgen over de rol van de Participatiecoalitie. Verwachtingen over en weer lijken niet overeen te komen. Daarnaast hebben individuele gemeenten behoefte aan regionaal of provinciaal ontwikkelde infographics of animaties die lokaal ingezet kunnen worden bij communicatie en participatie. Ook de capaciteit voor participatie en communicatie blijkt binnen gemeenten een aandachtspunt. Er is ondersteuning gewenst bij bijvoorbeeld het inrichten van een toolbox, het kiezen van de juiste instrumenten en inrichting van digitale platforms waar bewoners terecht kunnen.

Lokaal

Iedere gemeente kent zijn eigen couleur locale op het gebied van communicatie en participatie. Deze

is mede gevormd door politieke samenstelling van de gemeenteraden en door de ervaringen van de gemeenten in het (recente) verleden met participatietrajecten. Zo zijn diverse gemeenten al van start gegaan met participatie en andere nog niet. En de ene gemeente zoekt ook meer verbreding van onderwerpen dan de andere.

De participatie met grote groepen inwoners zal vooral in de lokale energiestrategie een plek krijgen. Enkele gemeenten hebben naar de concept RES ook al gewerkt met inbreng van inwoners. Bijvoorbeeld in de gemeente Zoeterwoude, waar er gewerkt is met een werkgroep. Deze werkgroep adviseert het college over de vorm van de collectieve (warmte) oplossing voor de wijk. De werkgroep bestaat uit bewoners en andere belanghebbenden. Ook is er in Zoeterwoude al een start gemaakt met een

pilotwijk en daarbij behorende participatietraject en is een lokale publieksinformatiecampagne gestart over de energietransitie. In aanloop naar de RES 1.0 geldt voor de meeste gemeenten dat er een breed participatie- en communicatietraject wordt ingezet om verschillende inwoners, ondernemers en organisaties te betrekken. De invulling van deze trajecten verschilt per gemeente en zal in een lokaal plan worden beschreven. Ook hiervoor geldt dat de ene gemeente al verder is met het opstellen van dit plan, dan de ander. Een aantal gemeenten geeft vorm en inhoud aan de participatie door specifieke doelgroepen te typeren en de participatie hierop af te stemmen. Zo laat Katwijk bijvoorbeeld de wijkaanpak rond aquathermie parallel lopen via het netwerk van de sociale wijkteams. Bij andere gemeenten wordt er in de participatie gefocust op een aantal thema's, in dit geval warmte, energiebesparing en mobiliteit. Daarnaast kiezen enkele gemeenten voor een bredere benadering van participatie. In de Lokale Energiestrategie wordt al bewust toegewerkt naar het creëren van eigenaarschap. Zo benoemt de gemeente Katwijk specifiek dat er ruimte is voor het ontstaan van initiatieven.

Ook de woningcorporaties worden actief betrokken. Niet alleen neemt Rijnland Wonen deel aan de programmaraad RES HR, maar de regio is ook regelmatig aangeschoven bij overleggen van de woningcorporaties. Dit heeft tot meer onderling begrip geleid en indirect tot input voor de RES. De woningcorporaties zijn regionaal, maar vooral op gemeentelijk niveau bij het proces betrokken.

“Het webinar voor raadsleden was succesvol, nadeel was wel dat ze niet met elkaar in gesprek konden gaan.”

Jeroen Ververs, RES-trekker Holland Rijnland

RES-regio Midden-Holland

Gemeenten: Bodegraven-Reeuwijk, Gouda, Krimpenerwaard, Waddinxveen, Zuidplas

Waterschappen: Hoogheemraadschap van Rijnland, Hoogheemraadschap van Schieland en de Krimpenerwaard, Hoogheemraadschap De Stichtse Rijnlanden

Website:

- www.regiomiddenholland.nl
- www.odmh.nl/thema/duurzaamheid/energietransitie/regionale

Documenten:

- Regionale Energiestrategie Midden-Holland Plan van aanpak, 2 december 2016
- Factsheet Regionale Energiestrategie Midden-Holland, maart 2017
- Convenant 2025 Energietransitie Midden-Holland, 15 december 2017
- Verkenningsdocument van de raadsbrede werkgroep Energietransitie (bestaande bouw) "Kan niet bestaat niet" gemeente Gouda, 13 juni 2019
- Programmaplan RES Midden-Holland, 11 november 2019
- Uitlijning besluitvorming en werkprincipes participatie concept RES, 16 december 2019
- Voorlopig concept RES Midden-Holland, 15 april 2020
- Bijgesteld concept tijdpad RES Midden-Holland, 15 april 2020

Regionaal

Voorafgaand aan het RES-proces is de regio Midden-Holland een van de landelijke pilot-regio's voor de energietransitie geweest. In deze periode (2016-2018) is onder meer:

- De energieopgave van de regio in beeld gebracht;
- Een "Verkenning Energietransitie Midden-Holland" opgeleverd (mei 2017);
- Een vastgesteld bestuurlijk convenant ondertekend met daarin een gezamenlijke ambitie;
- Een breed maatschappelijk platform gecreëerd bestaande uit diverse partijen.

Belanghebbenden stuurgroep

Bovenstaand breed maatschappelijk platform is in 2019 geformaliseerd en versterkt, door middel van de stuurgroep RES Midden-Holland. In deze stuurgroep zijn vertegenwoordigd:

- Decentrale overheden: Provincie Zuid-Holland, de gemeenten Bodegraven-Reeuwijk, Gouda, Waddinxveen, Zuidplas en Krimpenerwaard en de waterschappen Schieland en de Krimpenerwaard, Rijnland en Stichtse Rijnlanden.
- De netbeheerders Stedin en Alliander.
- Diverse regionale en lokale maatschappelijke partners: energiecoöperaties, duurzaamheidsplatformen van bedrijven, boeren en tuinders, natuur- en milieuorganisaties, onderwijs, woningcorporaties en zorginstellingen.

Participatie uitvoering

Met deze stuurgroep is een brede maatschappelijke betrokkenheid georganiseerd, waarmee het een afspiegeling vormt van het samenwerkingsproject wat de RES in feite is. De stuurgroep functioneerde feitelijk als een programmaraad. Voor de fase tot en met de concept RES heeft de betrokkenheid van verschillende partijen in de stuurgroep bijgedragen aan een stevig fundament voor communicatie, participatie en draagvlak in het vervolg. Midden-Holland kent geen gekwantificeerd budget voor participatie en communicatie, de levering van de ureninzet komt uit de deelnemende overheden en maatschappelijke partners.

Eind 2019 is toegewerkt naar strategische lijnen voor de concept RES en het meer en meer betrekken van de volksvertegenwoordigers (overheden) en achterbannen (maatschappelijke partners). Vanaf januari 2020 zijn de regionale maatschappelijke partners elkaar meer gaan opzoeken en hebben (eigen/gezamenlijke) bijeenkomsten georganiseerd en initiatief genomen om tot afstemming en gezamenlijke inbreng te komen.



In Midden-Holland is omwille van de aspecten 'betrokkenheid' en 'draagvlak' aanvankelijk besloten dat (ook) de concept RES door de gemeenteraden wordt vastgesteld. Als gevolg van de Covid-19 crisis is vaststelling door raden lastiger geworden. Desondanks zijn gemeenteraden wel nauw betrokken geweest bij de totstandkoming van de concept RES.

Om de Gemeenteraden, Provinciale Staten en algemeen bestuurders (i.c. de volksvertegenwoordigers) mee te nemen in het ontwikkelproces van de RES en hen stap voor stap in staat te stellen een besluit te nemen, is vanaf het najaar 2018 een aantal regionale bijeenkomsten voor volksvertegenwoordigers georganiseerd. Ook leden van PS en de algemeen besturen van de waterschappen waren welkom. Ook begin 2020 zijn bijeenkomsten voor volksvertegenwoordigers georganiseerd. De geplande RES-avond van 12 maart 2020 is door de situatie rond Covid-19 niet doorgegaan.

De regionale bijeenkomsten hadden verschillende doelen, zoals de volksvertegenwoordigers:

- Elkaar regionaal laten ontmoeten en leren kennen;
- Op een vergelijkbaar bewustwordings- en kennisniveau brengen;
- Hun politieke visies en meningen te laten uitwisselen;
- Te ondersteunen om lokale verschillen en overeenkomsten en regionale gemeenschappelijkheden te identificeren;
- Te ondersteunen bij de invulling van hun controlerende en volksvertegenwoordigende, kaderstellende en besluitvormende rol.

De bijeenkomsten stonden steeds in het teken van beeld- en oordeelsvorming en waren nadrukkelijk niet besluitvormend van aard. Naast de regionale bijeenkomsten hebben de afzonderlijke betrokken partners de ruimte en verantwoordelijkheid om hun achterbannen te informeren en actief bij de RES te betrekken. In het bijzonder hebben de colleges van B&W en meer in het bijzonder de portefeuillehouders (wethouders, gedeputeerde en bestuurders) de verantwoordelijkheid om dit naar hun politieke organen te doen. Naarmate besluitvorming eind 2019 dichterbij kwam, heeft het lokale samenspel in de gemeenten tussen portefeuillehouder/college van B&W en gemeenteraad steeds meer aandacht, vorm en inhoud gekregen. Dit vond ofwel plaats in een bestaande commissie of door het instellen van raads werkgroepen of programmacommissies. In eerste instantie richtte afstemming zich op het proces, maar later ook steeds intensiever op de inhoud.

Naast een samenwerkingsproces is de RES bovenal een participatieproces waarbij het van belang is om inwoners, maatschappelijke organisaties en marktpartijen in een vroegtijdig stadium zowel lokaal als regionaal te betrekken. Alle betrokken gemeenten hebben de afgelopen tijd lokaal hun participatieprocessen (soms in samenwerking met hun inwoners) vorm en inhoud gegeven, veelal op duurzaamheid in brede zin. De energietransitie maakt daar, bijvoorbeeld via de (lokale) transitievisie warmte, onderdeel van uit. De betrokkenheid van inwoners en particulier initiatief krijgt lokaal op projectniveau vorm en inhoud.

In de opzet van de participatie rondom de RES is door de stuurgroep onderscheid gemaakt tussen indirecte (door vertegenwoordiging) en directe participatie. Eind 2019 is geoordeeld dat het abstractieniveau van de RES zich - in de fase naar de concept RES - nog onvoldoende leent voor intensieve, directe

inwonersparticipatie op regionaal niveau. Ook de relatief beperkte, resterende tijd speelde daarbij een rol. Op lokaal niveau (hoewel lang niet in elke gemeente) werden bovendien al enkele informatieavonden rond de TVW georganiseerd. Het had voor inwoners tot verwarring kunnen leiden wanneer de regio vanuit RES-perspectief ook nog regionale bijeenkomsten had georganiseerd.



Daarbij is geconstateerd dat zowel de overheden als de maatschappelijke organisaties via de stuurgroep voor dit moment voldoende zijn aangehaakt en dat daarmee indirecte betrokkenheid en participatie door inwoners en ondernemers voldoende is geborgd. Daarnaast gelooft de regio in de combinatie tussen een brede regionale stuurgroep en de lokale participatie, zo is er in deze abstracte eerste fase voldoende betrokkenheid ontstaan. Vanuit de stuurgroep zijn er wel partijen (zoals de energiecoöperaties) die het belang van directe participatie benadrukken. Daarom is door de stuurgroep besloten om voor de RES Midden-Holland een tweetrap ten aanzien van participatie te hanteren:

1^e trap: tot en met de concept RES - nadruk op indirecte regionale participatie middels vertegenwoordiging in de stuurgroep + organisatie directe lokale participatie.

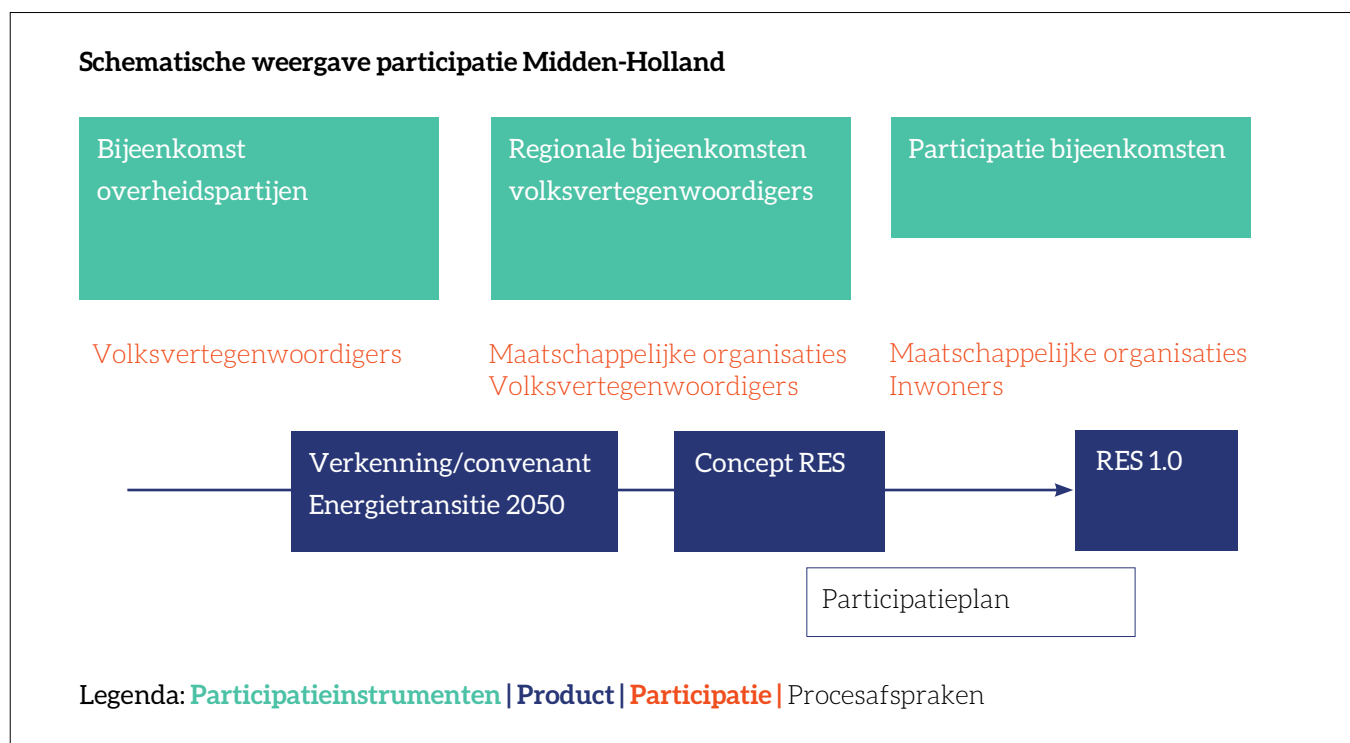
2^e trap: vanaf de concept RES richting definitieve RES 1.0 - naast indirecte regionale participatie via vertegenwoordiging ook organiseren van directe regionale participatie, parallel daaraan ook directe lokale participatie. Hiervoor wordt een participatieplan ontwikkeld, waarbij wordt ingezet op een werkwijze per fase, met in elke fase de juiste afstemming met de doelgroepen. Aan de hand van gesprekken moet nog nader worden bepaald hoe de Participatiecoalitie in het proces van Midden-Holland het best kan worden benut.

Naast hun inbreng in de stuurgroep en werkgroepen hebben maatschappelijke partners gedurende het proces van de totstandkoming van de concept RES zelf hun belangen, visies, ideeën en inbreng explicieter gemaakt. Een aantal van die partijen heeft elkaar opgezocht en is met elkaar in gesprek geraakt over of en hoe zij tot een gezamenlijke inbreng voor de concept RES kunnen komen.

Ondersteuningsbehoefte

De regio geeft aan helderheid te willen krijgen over de rol van de Participatiecoalitie. Verwachtingen over en weer lijken niet in overeen te komen. Daarnaast is er een brede hulpvraag om participatie vorm te geven, zowel op strategisch niveau als op uitvoeringsniveau zoals advies over doelgroep segmentatie en werkvormen. Ook is behoefte aan helderheid aan welke partij welke hulpvraag gesteld kan worden (een soort wegwijzer in het landschap, een marktgids). Daarnaast vraagt de integraliteit van het energietraject in combinatie met de trajecten rondom de transitievisie warmte en de omgevingsvisie

om goede afstemming waar kennis en kunde voor nodig is. Ondersteuning van een aantal gemeenten wordt hierbij wenselijk geacht.



Lokaal

Op lokaal niveau zijn in de regio Midden-Holland de nodige stappen op het gebied van participatie gezet. De aanpak per gemeente is zeer verschillend, maar levert tot nu toe goede input op. De gemeenteraadsleden zijn door de regio Midden-Holland op gezette tijden meegenomen in het proces om te komen tot een concept RES. Daarnaast zijn in diverse gemeenten extra inspanningen opgestart om sturing op het (participatie)proces te krijgen. Zo heeft in Gouda de gemeenteraad de energietransitie benoemd als een van de 4 hoofddossiers waarop raadsbreed wordt samengewerkt. Vanuit de begeleidende raads werkgroep is een 'verkenningdocument' samengesteld waarin uitgangspunten van o.a. participatie (incl. een belanghebbendenanalyse) zijn opgenomen.

Daarnaast wordt in de gemeente Gouda bewust ingezet op een bottom-up benadering waarbij er ruimte is om bewonersinitiatieven te ondersteunen. Zo zoekt NEN (een bewonersgroep) buurttrekkers om per buurt de energietransitie te starten en collectief aan de slag te gaan. Ook is er in Gouda een stadsconferentie georganiseerd waarin inwoners werden geïnformeerd en initiatiefnemers zich konden presenteren. In Gouda is een representatieve klankbordgroep die de gemeente bijstaat en meedenkt met het proces van de energietransitie.

Ook Waddinxveen heeft op het gebied van participatie met inwoners al een aantal positieve ervaringen opgedaan. In de afgelopen periode is door middel van rollenspellen met inwoners op interactieve kaarten van de gemeente die opgesteld waren na een ruimtelijk onderzoek. Dit leverde positieve

betrokkenheid van de deelnemende inwoners op. De vraag is wel hoe de opgehaalde input concreet verwerkt gaat worden.

In de gemeente Krimpenerwaard is er al een lokaal projectplan vastgesteld. Hierin worden verschillende doelgroepen genoemd met daarbij passende gemeentelijke activiteiten. Het college van B&W heeft het projectplan met de participatieactiviteiten vastgesteld en daarmee haar goedkeuring gegeven voor de uitvoer. De gemeenten in Midden-Holland hebben over het algemeen veel ervaring met participatie en communicatie. Zo noemt de gemeente Zuidplas het participatietraject richting de transitievisie warmte succesvol, waarbij is gekozen voor een dorpsgerichte aanpak. Deze ervaringen worden meegenomen bij het uitrollen van de aanpak voor de RES 1.0. Voor een aantal gemeenten is het 'schipperen' met beperkte middelen. Niet iedere gemeente heeft voldoende menskracht of budget om een groot participatietraject op te zetten. Hier wordt met een schuin oog naar de provincie gekeken in de hoop dat de provincie inspiratiebijeenkomsten gericht op gemeentelijke (communicatie- of participatieadviseurs) kan organiseren. Slechts in enkele gemeenten regio wordt al nagedacht hoe specifieke doelgroepen benaderd kunnen worden. Er wordt dan bijvoorbeeld gebruik gemaakt van doelgroep segmentatieonderzoeken.

De samenwerking tussen de gemeenteraden in Midden-Holland wordt meer en meer vormgegeven. Vanuit de griffiers is een initiatief gestart om deze samenwerking en afstemming meer vorm en inhoud te geven.

“De opkomst tijdens de eerste bijeenkomst is voor mij een teken dat het leeft”

“In de gemeente Gouda werken we aan duurzaamheid onder de campagnenaam 'Maak Gouda Duurzaam'; onderdeel van het Uitvoeringsprogramma Duurzaamheid Gouda. Wij vinden het belangrijk om samenwerking te stimuleren, omdat we geloven dat we alleen dan onze ambities behalen. We doen dit onder andere door een eigen website en verschillende participatie- en communicatiemiddelen. Afgelopen februari vond de eerste bijeenkomst over de energietransitie plaats in de Goudse Schouwburg: ruim 600 mensen kwamen hierop af: we constateren dus dat het onderwerp leeft! Op de avond zelf werden er 120 aanvragen gedaan voor gratis advies van een energiecoach. Deze coaches hebben wij kunnen opleiden door de RRE subsidie. Zij geven advies aan huis over isoleren, energie besparen en alternatieve energie- en warmtebronnen. Daarnaast worden ook maatwerkadviezen aan VVE's gegeven en 4 gezinnen krijgen als voorbeeld voor de wijk een duurzame Make Over voor hun huis. Daarnaast probeert de gemeente zoveel mogelijk initiatieven te ondersteunen, zoals Goudasfalt, Goudse Panelen en het Nieuwe Energie Netwerk. Dit zijn allemaal bewonersorganisaties zonder winstoogmerk, die collectief kennis willen delen of gezamenlijk per straat willen isoleren of energie besparen. Door op verschillende manieren te laten zien dat je als gemeente wilt samenwerken, komt er veel nieuwe energie vrij!”

**Yvonne Metaal - communicatieadviseur
gemeente Gouda**

RES-regio Rotterdam Den Haag

Gemeenten: Albrandswaard, Barendrecht, Brielle, Capelle aan den IJssel, Delft, Den Haag, Hellevoetsluis, Krimpen aan den IJssel, Lansingerland, Leidschendam-Voorburg, Maassluis, Midden-Delfland, Nissewaard, Pijnacker-Nootdorp, Ridderkerk, Rijswijk, Rotterdam, Schiedam, Vlaardingen, Wassenaar, Westland, Westvoorne, Zoetermeer

Waterschappen: Waterschap Hollandse Delta, Hoogheemraadschap van Delfland, Hoogheemraadschap van Rijnland, Hoogheemraadschap van Schieland en de Krimpenerwaard

Website: www.resrotterdamdenhaag.nl

Documenten:

- **Uitgangspunten en toelichting RES. Energiestrategie regio Rotterdam Den Haag "Naar een betaalbare betrouwbare schone en veilige energievoorziening voor iedereen in de regio Rotterdam Den Haag in 2050", 18 december 2017**
- **Basisdocument: Regionale Energiestrategie regio Rotterdam Den Haag, 11 september 2018**
- **Plan van aanpak Uitvoeringsprogramma RES Rotterdam Den Haag, december 2019**
- **Concept Energiestrategie Regio Rotterdam Den Haag deel A, 22 april 2020**
- **Concept Energiestrategie Regio Rotterdam Den Haag deel B verdieping bij de concept RES, 22 april 2020**

Kernomschrijving participatie: lokale, gebiedsgerichte participatie door gemeenten, regionale ondersteuning, regionale betrokkenheid publiek- private belanghebbenden.

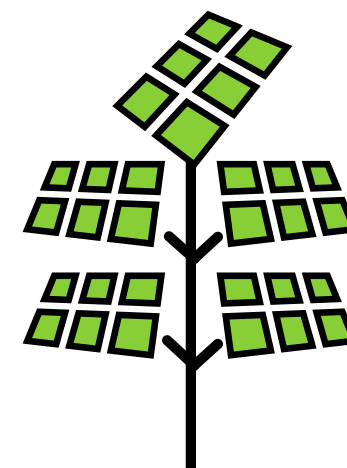
Regionaal

In de RES-regio Rotterdam Den Haag is geen regionaal participatieplan gemaakt. Wel zijn in de communicatiestrategie basisafspraken gemaakt over doel en opzet van de participatie en communicatie. De regio biedt gemeenten ondersteuning met communicatieve uitingen. Zo kunnen de gemeenten zelf effectief en doelmatig met hun doelgroepen (blijven) communiceren. De gemeenten zijn verantwoordelijk voor het participatieproces. De visie is dat de RES geen doel op zich is, maar een middel om de energietransitie te begeleiden. De RES heeft een groot abstractieniveau, wat volgens de regio te ver bij de leefwereld van inwoners af staat. Er is daarom voor gekozen om in deze fase geen participatie met/door inwoners in te richten. De participatie en communicatie zou meer moeten gaan over de lokale invulling van de RES in lokale projecten, en daarbij ligt deze rol bij de gemeenten. Om alle vormen van participatie (van meedenken tot eigenaarschap) te bevorderen wordt actief informatie gedeeld. Het RES-communicatieproces is een adaptief proces, waarbij rekening wordt gehouden met de lange doorlooptijd, de landelijke en regionale klimaatactualiteit en politieke en technologische ontwikkelingen.

Belanghebbenden

Er wordt in de regio Rotterdam Den Haag al sinds februari 2018 gewerkt aan een Energieperspectief 2050. Bij de start zijn de essentiële belanghebbenden in beeld gebracht: netbeheerders, havenbedrijf Rotterdam, Greenport West-Holland, Warmtealliantie, woningcorporaties, waterbedrijven, energiebedrijven en andere relevante kennis- en uitvoeringpartners (zoals Eneco, Engie, Uniper en breder overheid zoals

RWS, BZK, Staatsbosbeheer, RVB en maatschappelijke partijen zoals NMF, vereniging dorp, stad en land). Doel van het betrekken van deze essentiële partners is om ervoor te zorgen dat de RES haalbare en passende inzichten biedt en zoveel mogelijk draagvlak bij deze belanghebbenden te organiseren voor de RES. Deze belanghebbenden denken mee over zowel het proces al de inhoud van de RES. De regio vindt het van belang dat lokale coöperaties (warmte, zonne- en windenergie) betrokken zijn om de acceptatie voor de nieuwe plekken van duurzame energieopwekking te vergroten. Gemeenten zoeken in een projectmatige aanpak ook periodiek de verbinding met bewoners, bedrijven, energiecoöperaties, grondeigenaren en andere belanghebbenden. Colleges van B&W stellen tussentijds de gemeenteraden op de hoogte van de voortgang en van eventuele belemmeringen die zich gedurende deze voorbereidingsfase voordoen.





De regionale rol is het faciliteren van de lokale overheden, bijvoorbeeld in de vorm van gerichte ondersteuning bij beleidsvorming door kennisuitwisseling te bevorderen en expertise beschikbaar te stellen. Zoals bijvoorbeeld het verzorgen van masterclasses (informatieve bijeenkomsten/informatieverstrekking ten behoeve van volksvertegenwoordigers) aan de belanghebbenden die bij dit specifieke zoekgebied zijn betrokken. Uiteindelijk zullen een groot aantal particulieren, Midden- en Kleinbedrijven, Vereniging van Eigenaren enzovoorts hun weg moeten vinden in deze energietransitie. En dat vraagt een aanzienlijke inspanning van de gemeenten.

Participatie uitvoering

Bij de totstandkoming van het regionale energieperspectief zijn 11 bijeenkomsten georganiseerd (deels) voor een brede doelgroep van belanghebbenden, en deels gericht op bestuurlijke toetsing/verankering en momentum voor vervolgstappen. Gedurende het proces om te komen tot de concept RES zijn diverse bijeenkomsten met volksvertegenwoordigers georganiseerd. Middels speeddates en breakout sessies konden leden van de Gemeenteraden, leden van de Verenigde Vergadering van waterschappen en Provinciale Statenleden met elkaar van gedachten wisselen over de verschillende opties en denkrichtingen.


Voor de leden van Gemeenteraden, Provinciale Staten en Verenigde Vergaderingen zijn drie consultatierondes geweest in 2018 en 2019. Daarnaast zijn er 4 bijeenkomsten georganiseerd in september en oktober van 2019. Het participatieproces bestaat uit meerdere fases. Bij iedere fase wordt er nagegaan welke stakeholders er betrokken moeten worden in deze fase, en daar worden de methoden en middelen op afgestemd. De gekozen methode wordt nog steeds doorontwikkeld en na iedere fase opnieuw beoordeeld. Betrokkenheid van de (lokale) professionele belanghebbenden is geborgd zowel op programmaniveau als per uitvoeringslijn. Het betrekken van meer lokale betrokkenen, zoals bewoners, bedrijven en andere belanghebbenden, valt onder regie van de gemeenten. Op die manier kan worden voorzien in het benodigde maatwerk. Voor het onderwerp warmte is het goed denkbaar dat bewonersparticipatie wordt verbonden met de Transitievisie Warmte, een lokale aangelegenheid. Voor elektriciteit is participatie onderwerp van de voorziene gebiedsgerichte aanpak per zoekgebied en kent daarom ook een maatwerkaanpak. Het proces tot de RES 1.0 is gericht op het verkrijgen van commitment van betrokken partijen, ieder

voor diens rol in de transitie. De betrokken partijen nemen het op zich om eventuele nieuwe kansen voor energieprojecten nader te onderzoeken en de omgeving erbij te betrekken. Dat verloopt voor zowel warmte als elektriciteit via een gebiedsgerichte aanpak. Door deze aanpak kan al direct gestart worden met integrale benadering en voorbereiding van bijvoorbeeld omgevingsprocessen. Participatie van de omgeving speelt dus direct een grote rol. Uitgangspunt is dat zowel financiële en procesparticipatie wordt ingezet.

Het betrekken van gebruikers van de ruimte is voor de regio een belangrijke randvoorwaarde om tot goede en gedragen oplossingen voor de inpassing van grootschalige zonne- en windenergieproductie te komen. Veel gemeenten in de regio hebben al beleidskaders, handleidingen of leidraden die aangeven hoe wind- en zonne-energieprojecten het beste kunnen worden gerealiseerd. Hierin wordt vaak aangesloten bij begrippen uit de Nationale Omgevingsvisie (NOVI), waarbij 'veilig', 'schoon' en 'betaalbaar' de meest gehoorde termen zijn. Integraliteit is een rode draad bij de ontwikkeling van het proces.

Opbrengst

Participatie heeft de concept RES op inhoud verrijkt en heeft volksvertegenwoordigers én vertegenwoordigers van belanghebbenden in staat gesteld actief betrokken te zijn. De regio ziet de input van deze betrokken partijen als de basis van de RES 1.0 en toetst de inhoud dan ook zo goed mogelijk bij de stakeholders.



“Door vroegtijdig te anticiperen op effecten voor natuur en landschap, ontstaat meer draagvlak”

“De Natuur en Milieufederatie Zuid-Holland is op verschillende manieren bij de totstandkoming van de RES'en in de 7 Zuid-Hollandse regio's betrokken. We proberen vanuit de Participatiecoalitie zoveel mogelijk gemeenten en provincie te inspireren om meer directe participatie en communicatie te organiseren bij de totstandkoming van de concept RES'en en het verdere traject wat hierop volgt. Daarnaast verbinden wij onze gebiedskennis en kennis van flora en fauna met de energieopgaven. In de denkrichtingen en zoeklocaties die in de concept-RES zijn opgenomen zitten soms ook kwetsbare locaties, waar bij de verdere uitwerking beter naar gekeken moet worden. In de regio Rotterdam Den Haag is dat bijvoorbeeld een kwetsbare locatie in Midden Delfland langs de A20. Deze locatie ligt precies in een trekroute van lepelaars die van het Quackjeswater op Voorne naar Midden Delfland en de Ackerdijkseplassen vliegen om te foerageren. In dit gebied staan al een aantal windturbines, wanneer er daar meer worden neergezet kan dit een knelpunt vormen voor deze foerageerroute. We zien het als onze rol om dit vroegtijdig te signaleren en mee te denken over alternatieve locaties en oplossingen. Soms gaat het maar om een kleine aanpassing, maar het is wel van meerwaarde dat we deze kennis bij de verdere uitwerking betrekken. We nemen zo weerstand weg die later alsnog op tafel had gekomen. Vanuit deze integrale benadering ontstaat ook meer draagvlak voor de aanpak en de uiteindelijke plannen. We zien dat deze inbreng en de manier waarop wij meedenken wordt gewaardeerd en ook betrokken wordt in de verdere uitwerking.”

Alex Ouwehand - Directeur Natuur en Milieufederatie Zuid-Holland

“De (concept) RES is een middel om toe te werken naar een andere energievoorziening. De RES zelf kan soms te abstract zijn voor communicatie en participatie. Participatie in de RES (op regionaal niveau) is zeker geen garantie voor een succesvolle transitie. Uiteindelijk zijn het de inwoners en bedrijven die onderdeel willen zijn van de transitie en gaan investeren in een duurzamere energiehuishouding. Zet daarom in op die instrumenten die leiden tot de meeste impact. Open het gesprek dus ook vanuit een gedeelde (regionale) ambitie en de vraag wat inwoners en bedrijven nodig hebben om mee te kunnen.”

Ferry Beerepoot, RES-trekker Rotterdam Den Haag

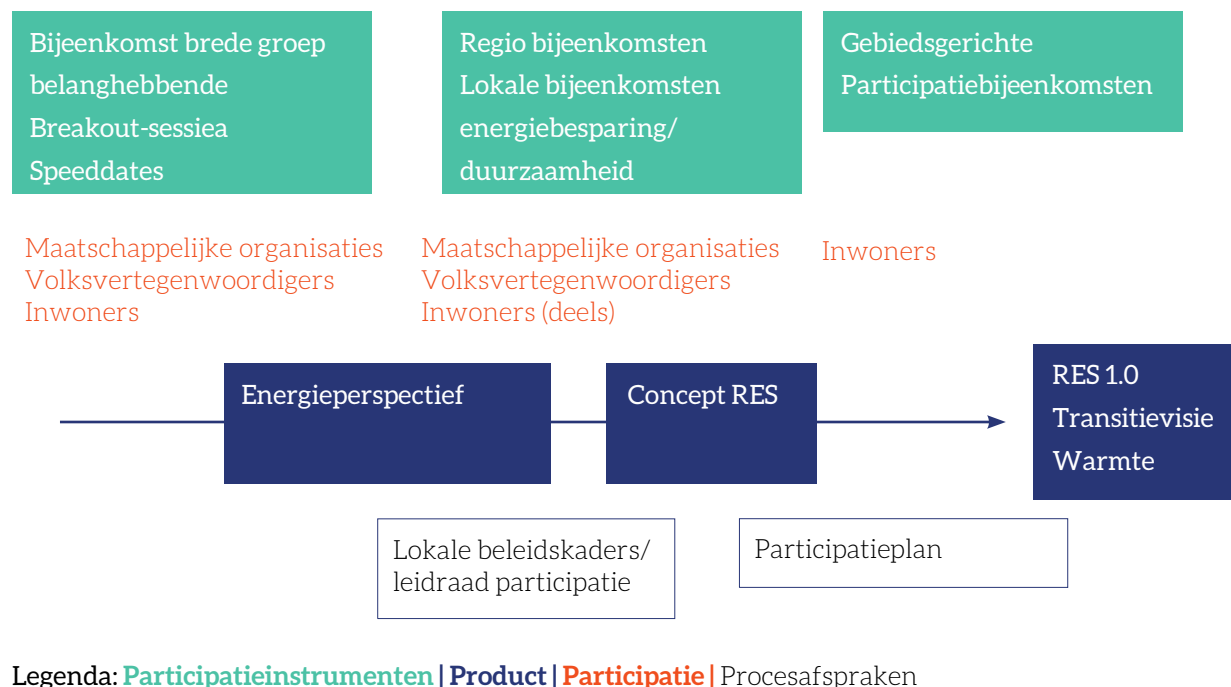
Ondersteuningsbehoefte

De regio geeft aan helderheid te willen krijgen over de rol van de Participatiecoalitie. Verwachtingen over en weer lijken niet in overeen te komen. Er is in de regio behoefte aan concrete producten en inzet, gericht op beleidsmatig borgen van participatie en instrumentarium voor financiële participatie. Verschillen tussen energiecoöperaties zijn groot (in omvang, structuur, focusgebieden en professionaliteit), er is ook behoefte aan ondersteuning van deze partijen. Bij gemeenten is met name behoefte aan goede voorbeelden uit andere gemeenten. Ook is er behoefte aan specifieke kennis over bijvoorbeeld subsidies. Gemeenten verwachten deze informatie vanuit de regio of provincie.

Lokaal

De 23 gemeenten in de regio Rotterdam Den Haag vullen de participatie op geheel eigen wijze in. Ook de betrokkenheid van de lokale bestuurders verschilt. Sommige gemeenteraden hebben door middel van moties uitspraken gedaan over de gewenste betrokkenheid van de gemeenteraad en participatie door inwoners. Andere gemeenteraden beperken zich tot nu toe tot het bijwonen van regionaal georganiseerde bijeenkomsten en het kennis nemen van raadsinformatiebrieven van het college van B&W. Diverse gemeenteraden (zoals Delft en Zoetermeer) hebben een raads werkgroep opgericht die het proces van de energietransitie begeleid. In Delft ervaart men het als een voordeel dat door de raads werkgroep de gemeenteraad ook qua procesgang in positie komt. De raads werkgroepen denken mee in de vorm waarop inwoners in het verdere proces worden betrokken. Maar bijvoorbeeld ook over hoe de gemeente omgaat

Schematische weergave participatie Rotterdam Den Haag



met bezwaren en zienswijzen in de concept RES. In de gemeente Schiedam wordt er gewerkt met themasessies om het lokale bestuur op de hoogte te houden. Verschillende gemeenten geven aan dat het moeilijk is om de participatie op dit moment te beoordelen, omdat het grootste deel nog moet beginnen wanneer er wordt toegewerkt naar RES 1.0. In de ontwikkeling van de concept RES hebben de meeste gemeente zich laten vertegenwoordigen in het regionale proces. Bij sommige gemeenten wordt er wel lokaal een reactie opgehaald over de concept RES, zo worden er in Zoetermeer zienswijzen opgehaald

bij inwoners. Veelal wordt er op gemeenteniveau voor gekozen om de participatie in te richten voor een breder pallet van onderwerpen: energietransitie, energiebesparing, warmtetransitie en duurzaam leven. Zo worden in Hellevoetsluis de inwoners betrokken door de energietransitie te koppelen aan de Warmtetransitie Visie Voorne Putten. In de gemeente Schiedam ziet het er naar uit dat het participatieplan van de RES in gelijke pas zal lopen met de Transitievisie warmte, aangezien er veel overlap en wederzijdse afhankelijkheid is tussen beide trajecten. In Pijnacker-Nootdorp bespreekt de

gemeente als eerste stap de opgestelde Energiemix met de samenleving. Hiervan is de RES een onderdeel. De lokale invulling van de participatie- en communicatie zal per gemeente zeer verschillen, door de diversiteit van de gemeenten binnen deze grote regio. In de gemeente Den Haag wordt er naar de RES 1.0 een aanpak per deelgebied ontwikkeld, om zo de lokale invulling goed te kunnen waarborgen. De gemeente Rijswijk geeft aan dat er veel oog nodig is voor woningcorporaties en Verenigingen van Eigenaren, omdat de gemeente ongeveer 70% gestapelde bouw kent. Er is een passende aanpak nodig om de energietransitie hier te laten landen.

De juiste mix aan middelen is voor sommige gemeenten nog zoeken, waarbij bijvoorbeeld bij de gemeente Midden-Delfland de vraag leeft: wanneer is de participatie representatief versus kun je ook mensen betrekken die niet intrinsiek de wil hebben om te participeren?

In Maassluis heeft de gemeente gekozen om een communicatieaanpak op te stellen onder de noemer 'Alles wat je doet, telt'. Onderwerpen rond klimaatadaptatie, duurzaamheid, biodiversiteit en energiebesparing komen hierin samen en vormen zo herkenbare communicatie voor inwoners. In Krimpen aan den IJssel is ervoor gekozen om eerst een 'beleidskader wind' op te stellen. Dit is gedaan door middel van een participatief ingericht proces waarbij alle inwoners via een algemene uitnodiging en omwonenden van een potentiële locatie via een persoonlijke uitnodiging gevraagd werden om

via een dialoog mee te denken in het formuleren van randvoorwaarden waarbinnen windturbines gerealiseerd zouden kunnen worden. In dit proces zijn ook omliggende gemeenten betrokken, die op hun beurt hun inwoners informeerden. De gemeente koos hierbij voor een actieve rol en is op zoek gegaan naar het 'goede gesprek' met de vele belanghebbenden. Effect van deze aanpak was dat het beleidskader unaniem door de gemeenteraad werd vastgesteld. In Krimpen aan den IJssel wordt de komende periode gewerkt aan een vergelijkbaar proces rond een beleidskader zonne-energie.

Rotterdam heeft een ambitieus lokaal klimaatakkoord gesloten. Rotterdam heeft de ambitie uitgesproken om binnen 10 jaar koploper te worden in duurzaamheid met een schone en circulaire economie en de groenste haven van de wereld. Om dit vorm en inhoud te geven is de Rotterdamse Klimaatalliantie opgericht. De energietransitie wordt in Rotterdam gezien als mogelijkheid en kansen voor extra bedrijvigheid en nieuwe werkgelegenheid. Via vijf klimaattafels werden 49 klimaatdeals gesloten met concrete maatregelen. Heel veel partijen zijn betrokken geweest bij deze klimaattafels. Ook inwoners en lokale energiecoöperaties of andere bewonersinitiatieven zijn uitgenodigd (geweest) om deel te nemen aan de Klimaatalliantie.



Bouwstenen voor een communicatie en participatieplan RES

Een communicatie en participatieplan beschrijft de strategie hoe de participatie vormgegeven gaat worden. Hierbij spelen een aantal zaken een rol. Hieronder staan overwegingen en tips om tot een voldragen participatieplan te komen.

Criteria voor een communicatie en participatieplan

Deugdelijkheid: ieder participatieplan is maatwerk, beschouw dit niet als een invuloefening of inhoudsopgave, maar als een geheugensteun of denkrichting. Probeer voor de start van het participatieproces het participatieplan gereed te hebben en bestuurlijk gedekt te zijn. Ontwikkel het participatieplan bij voorkeur ook met (vertegenwoordigers van) belanghebbende partijen. Verken met de volksvertegenwoordigers wat hun rol in het participatieproces is en maak hier afspraken over. Communiceer helder over de participatie en zorg voor voldoende middelen om een goed participatieproces in te richten (menskracht en budget) en zorg voor voldoende tijd in het proces. Begin niet te laat met participatie.

Volledigheid: Breng alle belanghebbenden in beeld en nodig ze uit om mee te denken en te doen. Maak een belanghebbendenanalyse en stem de communicatie en participatie af op de diverse doelgroepen.

Geschiktheid: Zet communicatiemiddelen en participatiemethoden in die voor die doelgroep geschikt zijn. Sta open voor onverwachte input en wees flexibel in de gekozen methodes. Beschrijf terugvalopties voor het geval geld of tijd in het gedrang komen of bij onvoorziene omstandigheden zoals de Covid-19 crisis. Pas methodes aan aan de fase van participatie. Evalueer tussentijds met deelnemers hoe zij de participatie ervaren (geldt ook voor volksvertegenwoordigers).

Projectbeschrijving

- Governance (duiding wie heeft welke rol en wie besluit waar over)
- Rol gemeente (duiding richting en ruimte)
- Rol provincie
- Rol waterschap
- Rol belanghebbenden

Beschrijving van de opgave

- Afbakening: waar gaat de participatie precies wel en niet over?

Belanghebbendenanalyse

- Inclusief doelgroepen inventarisatie

Participatie

- Doelen (waarom participatie)
- Strategie (duiding proces, project en financiële participatie)
- Spelregels (uitgangspunten)
- Participatie-instrumenten (afgestemd op doelgroepen)
- Acties en middelen

Communicatie

- Doelen
- Strategie
- Spelregels (uitgangspunten)
- Communicatie-instrumenten (afgestemd op doelgroepen)
- Acties en middelen

Planning

Organisatie en rollen

- Projectorganisatie
- Budget

Participatiecampagne middelen

- Hulpmiddelen (zoals logo, slogan, flyer, website, uitnodigingen e.d.)

Goede voorbeelden

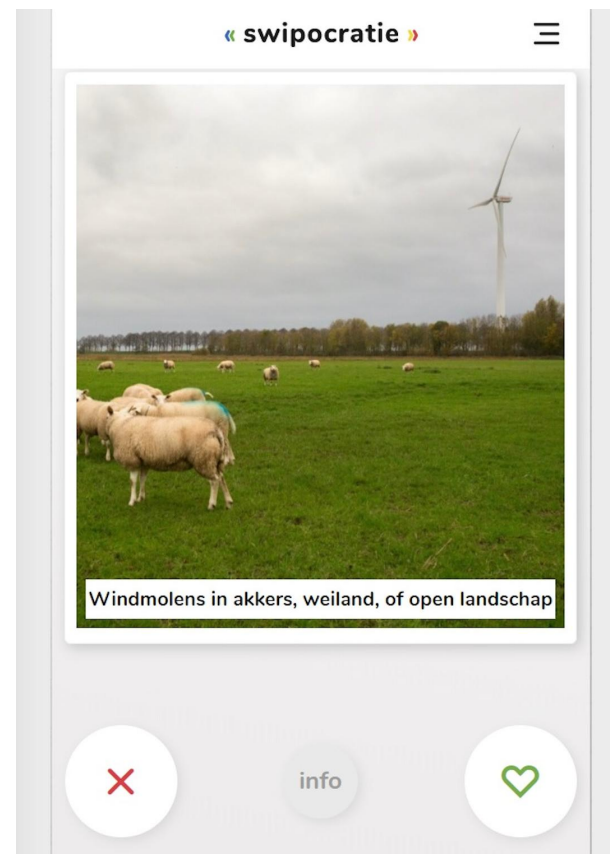
Participatie instrumenten

Alblasserwaard: De inzet van online-participatiemiddelen (enquête) is een goede manier om ook in dit tijdperk van de Covid-19 crisis je inwoners te betrekken én geen tijd te verliezen.

Hoeksche Waard: Zet verschillende communicatiemiddelen in voor de diverse doelgroepen

Nissewaard: Op Voorne-Putten wordt een participatietraject opgezet voor 4 gemeenten. Omdat het onderwerp energietransitie vrij breed en abstract is, worden er verschillende middelen ingezet, waaronder de app Swipocratie. Deze app is een korte digitale vragenlijst, met als voordeel dat deelnemers eenvoudig kunnen reageren op korte stellingen door naar links of naar rechts te swipen: dit maakt het laagdrempelig, waardoor ook de doelgroepen die normaal moeilijker te bereiken zijn gemakkelijk mee kunnen doen. Denk bijvoorbeeld aan jongeren. De app wordt vooral gebruikt om mensen bewust te maken van het thema en uit te nodigen om mee te denken. Wanneer er meer verdieping nodig is, is een aanvulling met andere (digitale) middelen gewenst. De app wordt op dit moment toegepast, en heeft in een week al ruim 600 reacties opgeleverd.

Raadsinformatieavonden: Een bijeenkomst voor gemeenteraadsleden waarbij experts toelichting kunnen geven. Deze experts brengen de gemeenteraadsleden op het juiste kennisniveau. Het is daarbij wel van belang dat deze expert goed rekening houdt met het doel van de avond, waardoor hij niet verzand in details die voor de gemeenteraad minder relevant zijn.



Werkgroepen: Zet werkgroepen op waarin inwoners kunnen deelnemen. Zo worden deze inwoners ook ambassadeurs binnen de gemeente. Het is daarbij wel van belang om er rekening mee te houden dat veelal de te verwachten mensen aan het woord komen. Zoek daarom gericht naar deelnemers en benader mensen persoonlijk.

Participatie onderwerpen

Hoeksche Waard: Koppeling van participanten omgevingsvisie aan traject RES (Waardmakers)

Goeree-Overflakkee: Maak per kern een 'klimaatverhaal' van het dorp. Combineer de RES met Transitievisie Warmte en Adaptatiestrategie. Sluit aan bij logische schaalniveaus (wijk/buurt) die er al zijn.

Participatie aanpak

Hoeksche Waard: De meest ideale situatie is wanneer de participanten aan de voorkant al worden meegenomen bij het opstellen van het participatieproces

Rotterdam Den Haag: De inhoud van de RES wordt door partijen samen opgebouwd. Het proces en de organisatie zijn hierin faciliterend. Wat op tafel komt is de basis.

Drechtsteden: Atelierbijeenkomsten waar 3 extreme toekomstbeelden voor 2050 worden besproken. Grote betrokkenheid, helderheid over waar de 'pijn' zit waar 'energie' op zit. Daarna verfijnen en gezamenlijk zoeken naar de nuance.

Midden-Holland: Houd erg in het feit dat in een zaal met mensen veel verschil in kennisniveau aanwezig is. Neem de tijd om met mensen te praten en zaken uit te leggen. Doe dit in kleine groepen, een grote plenaire bijeenkomst heeft het nadeel dat een goed gesprek er niet in zit.

Gouda: Stem je participatie nadrukkelijk af op specifieke doelgroepen zoals mensen met een migratieachtergrond of laaggeletterden en sluit aan bij de cultuur van de gemeenschappen (wijken/ buurten/ dorpen/ steden)

Capelle a/d IJssel: Werk met een overkoepelende participatieaanpak: de 'Denk & Doe Mee Aanpak' die handvatten biedt voor alle participatietrajecten.

Zoeterwoude: Deze kleine gemeente staat dicht op de inwoners waarbij een goed functionerende werkgroep opgezet kon worden. Deze werkgroep dient eveneens als klankbord voor de andere inwoners van de wijk.

Zuidplas: Ervaringen vanuit het traject Transitievisie Warmte laten zien dat een dorpsgerichte aanpak werkt.

Midden-Holland: Een brede stuurgroep met verschillende stakeholders, focus op lokale uitvoering vanwege het abstractieniveau

Waddinxveen: Kies in je werkvormen voor middelen waarbij je empathie krijgt voor elkaars beweegredenen. Hierdoor krijg je meer inzicht in elkaar, en komen ook de pijnpunten snel op tafel.

Krimpen aan de IJssel: Betrek direct omwonenden en overige geïnteresseerden bij het formuleren van uitgangspunten en randvoorwaarden waarbinnen windenergie gerealiseerd kan worden.

Rotterdam: Sluit een lokaal klimaatakkoord en betrek hierin zoveel mogelijk partijen.

Participatie en de volksvertegenwoordiging

Goeree-Overflakkee: Bespreek met het gemeentebestuur eerst over rolneming van het bestuur in het participatieproces. Hoeveel richting en hoeveel ruimte geeft het bestuur in dit participatieproces? Welke rol wil men aannemen in het proces?

Nieuwkoop (o.a.): Vorm een werkgroep met raadsleden die het proces volgt en begeleidt.

Lisse: Zorg voor snelle informatie-uitwisseling tussen college en raadsfracties. Richt bijvoorbeeld een app-groep in.

Midden-Holland: Organiseer geen regionale radenbijeenkomsten waar alleen 'gezonden' wordt. Daar haken gemeenteraadsleden op af.

Goeree-Overflakkee: Zonder een zichtbaar 'gevoel van urgentie' en heldere visie welke kant het op moet in Nederland, vanuit alle bestuurlijke lagen in Nederland (Rijk, Provincie, Gemeente), is ieder participatietraject een zwaar traject.

Participatie randvoorwaarden

Holland Rijnland: Spreek als regio sociaal-economische principes af waarbinnen de participatie kan plaatsvinden.

Communicatie tips

Gouda: Gouda Bruist, Goudapot, Goudasfalt 700m2 zonnepanelen op een evenemententerrein als postcoderoos, Goudse panelen: Geef postcoderoos projecten een lokale naam, dat verhoogt het lokale karakter.

LTO Nederland: Er is in de uitwerking nog veel nodig om de participatie met inwoners te realiseren. De provincie zou hier in meer kunnen adviseren naar de verschillende RES-regio's toe. Het kan soms zelfs beter zijn om de opgaven vanuit de provincie te communiceren dan vanuit de regio's apart, omdat je hiermee direct de urgentie duidelijk maakt.

Nodig leden van Gemeenteraden, Provinciale Staten en Verenigde Vergaderingen van waterschappen en hoogheemraadschappen ruim van tevoren uit bij participatiebijeenkomsten.

Richt je bij bestuurlijke communicatie over de RES niet alleen tot gemeenteraden, maar ook tot de leden van Provinciale Staten en Verenigde Vergadering van waterschappen en hoogheemraadschappen.

Overige (participatie) tips

Hoeksche Waard Duurzaam: Het is een absolute randvoorwaarde dat vanaf het 1e moment het proces op basis van gelijkwaardigheid wordt gestart en dat de overheid niet iets produceert en de burger dan nog even mag klankborden. Dus echt samenwerken!

Alblasserwaard: Richt 'Energieschappen' op voor de eigen energiebehoefte en profijt (winstdeling) door inwoners.

Energiek Alphen a/d Rijn: Participatieproces moet per gemeente en in ieder geval in samenwerking tussen leden Participatiecoalitie (NMF, energie coöperaties) en de gemeente zelf worden georganiseerd en uitgevoerd.

Economic Development Board Alphen a/d Rijn:

Participatie is het best te organiseren als de impact op eigen belang helder en (in)voelbaar wordt (communicatie). Meestal lukt dit het best in de fase van nadere uitwerking en concretisering van plannen.

Energiecoöperatie De Knotwilg (Alblasserwaard):

Benader energiecoöperaties niet alleen als commerciële partij, maar zie hen ook als betrokken inwoners die de stap willen maken naar hernieuwbare energie. Trek in de communicatie samen op.

Natuur- en milieufederatie: Vermijd dat het RES-project een 'formeel' proces wordt met allerlei besluitvormingstrajecten en formele inspraaknota's en dergelijke. Ontwerp een gezamenlijk traject met alle belanghebbenden.

Energiesamen: Richt participatie vooral op kaders en randvoorwaarden, niet op techniek. Participatie gaat om vertrouwen. Luister en ontvang het 'tegengeluid', doe er iets mee.

Praktijktips

Maak participatie niet te abstract, koppel het aan bestaande structuren in de gemeente.

Zolang je geen bijeenkomsten in zalen mag organiseren als gevolg van Covid-19 crisis, organiseer dan interactieve doelgroep gerichte webinars.

Krimpen aan den IJssel: Kies uit de RES concrete onderwerpen waarover je participatie wil vormgeven. De RES als geheel is te complex.

Volg de masterclass '50% lokaal eigendom' van Energiesamen (de landelijke koepel en belangenvereniging van energiecoöperaties en -verenigingen en andere energie-communities van burgers, boeren en/of lokale bedrijven)

Onderhoud de relatie met belanghebbende groepen zoals energiecoöperaties. Geef deze groepen positie in de governance structuur van de RES.

Tips van belanghebbenden:

Participatie is het best te organiseren als de impact op eigen belang helder en (in)voelbaar wordt (communicatie). Meestal lukt dit het best in de fase van nadere uitwerking en concretisering van plannen. Bundel krachten en laat een eenduidig geluid horen. Stem als groep vooraf met elkaar af wat de doelstelling is en beperk het aantal woordvoerders. Sluit aan bij maatschappelijke/ energie organisaties.

Help (m.n. kleine) gemeenten, wanneer die straks in hun eigen besturen het proces moeten doorlopen, zodat het niet ontspoot in NIMBY.

Maak gemeentelijke besluiten uit het verleden die toen verkeerd gemaakt zijn, niet het struikelblok voor nieuwe mogelijkheden.

Ondersteuningsbehoeften

Ondersteuningsbehoeften

Regio Alblasserwaard: Behoefte aan een goede communicatieadviseur die het participatie- en communicatieplan voor de RES 1.0 kan schrijven én kan uitvoeren.

Regio Hoeksche Waard: Hulp bij het kiezen van online participatietools. Bij het organiseren van o.a. online participatiebijeenkomsten en enquêtes. Zeker gezien het niet door kunnen gaan van fysieke bijeenkomsten door de Covid-19 crisis.

Regio Holland Rijnland: Goede voorbeelden van plannen en opzet. Hoe betrek je burgers goed bij RES? Wat zijn randvoorwaarden daarbij? Toolbox voor regionale ondersteuning bij lokale bijeenkomsten. Binnen Holland Rijnland geven de gemeenten aan dat er vooral behoefte is aan capaciteit. De hulp die zij kunnen gebruiken zit vooral in de uitvoerende werkzaamheden, zoals het opzetten van een toolbox, het kiezen van de juiste instrumenten en het helpen met de uitvoering van de voorgenomen participatie.

Regio Midden-Holland: Behoefte aan helderheid aan welke partij je welke hulpvraag kan stellen (een soort wegwijzer in het landschap, een marktgids). Praktische tips over participatiestrategie, doelgroepensegmentatie, werkvormen, verwachtingenmanagement. Daarnaast vraagt de integraliteit van het energietraject in combinatie met de trajecten rondom de Transitievisie Warmte en de Omgevingsvisie om goede afstemming waar kennis en kunde voor nodig is. Ondersteuning van een aantal gemeenten wordt hierbij wenselijk geacht.

Regio Rotterdam Den Haag: Bij gemeenten is met name behoefte aan goede voorbeelden uit andere gemeenten. Ook is er behoefte aan specifieke kennis over bijvoorbeeld subsidies. Gemeenten verwachten deze informatie vanuit de regio of provincie.

Diverse regio's geven aan helderheid te willen krijgen over de rol van de Participatiecoalitie. Verwachtingen over en weer lijken niet in overeen te komen.

Individuele gemeenten hebben behoefte aan regionaal of provinciaal ontwikkelde infographics of animaties die lokaal ingezet kunnen worden bij communicatie en participatie. Er is behoefte aan kennis over participatie en mankracht om de participatie vorm te geven aan uit te voeren.

Regio Goeree-Overflakkee Heeft behoefte aan een online serious game tool waar ook de dialoog tussen deelnemers is vormgegeven.

Advies

Advies aan Provincie Zuid-Holland naar aanleiding van analyse participatie regionale energiestrategieën

Naar aanleiding van de door de geënquêteerde deelnemers benoemde ondersteuningsbehoefte en gemaakte analyse van gevoerde en voorgenomen participatie adviseren we de provincie de volgende punten. Deze adviezen kunnen afzonderlijk of in samenhang worden opgevolgd.

Biedt de RES-regio's en gemeenten ondersteuning op het gebied van het verkrijgen van (Europese) subsidies.

Biedt de RES-regio's en gemeenten standaard infographics of animaties die ingezet kunnen worden bij de communicatie over de Energiestrategie.

Ontwikkel samen met RES-regio's en gemeenten een online serious game waar ook de dialoog tussen deelnemers is vormgegeven.

Biedt de RES-regio's en gemeenten een Participatie marktwijzer aan: een wegwijzer in het landschap van adviseurs, bureaus en specialisaties.

Organiseer een provinciaal participatieloket waar regio's en gemeenten terecht kunnen voor vragen/ inspiratie en ervaringsuitwisseling. Biedt iedere gemeente een 'participatietegoed' van 10 uur, te besteden bij het participatieloket.

Biedt een online participatie-gereedschap aan (met inspirerende online én offline participatieinstrumenten) waar regio's en gemeenten inspiratie op kunnen doen.

Stimuleer de (regelmatig terugkerende) ontmoeting tussen regionale en gemeentelijke communicatie- en/of participatie adviseurs die met de RES bezig zijn.

Biedt een subsidie aan voor experimentele participatie (bijvoorbeeld een G1000-opzet met gelote inwoners met als thema Energie of Waterstof).

Verduidelijk en versterk de relatie tussen RES-regio's en de Participatiecoalitie door vertegenwoordigers elkaar te laten ontmoeten en verwachtingen over een weer te bespreken.

Biedt de RES-regio's of gemeenten een participatievoucher aan. Een participatievoucher ter waarde van bijvoorbeeld € 10.000 kan door een regio/ gemeente besteed worden aan:

- het inhuren van een participatieadviseur
- het (laten) opzetten van een participatieaanpak
- het (laten) organiseren van participatiebijeenkomsten
- het (laten) uitvoeren van een stakeholderanalyse
- het (laten) ontwerpen van een energiecampagne huisstijl

Bijlage 1 - Lijst van betrokken personen

Met deze contactpersonen zijn persoonlijke gesprekken gevoerd.

Naam	Organisatie	Rol	RES-regio
	Rotterdam Den Haag	RES-trekker	Rotterdam Den Haag
	Coöperatie Hoeksche Waard Duurzaam	Belanghebbende	Hoeksche Waard
	Energiesamen	Belanghebbende	Alle RES'sen
	Bodegraven-Reeuwijk	Gemeentelijke verantwoordelijke	Midden-Holland
	Rotterdam Den Haag	Communicatie	Rotterdam Den Haag
	Hoeksche Waard	Communicatie	Hoeksche Waard
	Provincie Zuid-Holland	Opdrachtgever	
	Maassluis	Gemeentelijke verantwoordelijke	Rotterdam Den Haag
	Hoeksche Waard	Griffie	Hoeksche Waard
	Provinciale Staten ZH	Voorzitter Statenwerkgroep	
	Milieufederatie	Belanghebbende	Alle RES'sen
	Rijksuniversiteit Groningen	Onderzoeker	
	Gouda	Griffie	Midden-Holland
	Krimpen aan den IJssel	Gemeentelijke verantwoordelijke	Rotterdam Den Haag
	Waddinxveen	Gemeentelijke verantwoordelijke	Midden-Holland
	Wassenaar	Gemeentelijke verantwoordelijke	Rotterdam Den Haag
	Provincie Zuid-Holland	Opdrachtgever	
	Drechtsteden	RES-trekker	Drechtsteden
	Energiecoöperatie de Knotwig	Belanghebbende	Alblasserwaard
	Midden-Holland	RES-trekker	Midden-Holland
	Alblasserwaard	RES-trekker	Alblasserwaard
	Stedin	Belanghebbende	Diverse RES'sen

Naam	Organisatie	Rol	RES-regio
	Goeree-Overflakkee	Gemeentelijke vertegenwoordiger	Goeree-Overflakkee
	Goeree-Overflakkee	RES-trekker	Goeree-Overflakkee
	Leiden	Gemeentelijke verantwoordelijke	Holland-Rijnland
	Federatie Ondernemersverenigingen Goeree-Overflakkee	Belanghebbende	Goeree-Overflakkee
	Molenlanden	Griffie	Alblasserwaard
	Delft	Griffie	Rotterdam Den Haag
	Holland Rijnland	RES-trekker	Holland Rijnland
	Drechtsteden	Communicate	Drechtsteden
	Hoeksche Waard	RES-trekker	Hoeksche Waard
	Hoogheemraadschap Schieland en Krimpenerwaard	Belanghebbende	Midden-Holland en Rotterdam Den Haag
	Rijksuniversiteit Groningen	Onderzoeker	
	Provincie Zuid-Holland	Opdrachtgever	

Bijlage 2 - Lijst input van gemeenten

Alle gemeenten van de provincie Zuid-Holland zijn via hun gemeentelijke vertegenwoordiger in het RES-traject én via hun griffier benaderd om een enquête in vullen. De 140 verzonden enquêtes kende in totaal een respons van 56%. Onderstaand overzicht geeft weer hoe de verdeling van de respons en dus van de input uit de gemeenten is geweest.

RES-regio	Gemeente	Enquête RES-trekkers	Enquête gemeenten	Enquête griffiers	Enquête belanghebbende	Interview
Regio Alblasserwaard	Regio	x				x
Alblasserwaard	Gorinchem			x		
Alblasserwaard	Molenlanden			x		x
Regio Drechtsteden	Regio	x				x
Drechtsteden	Alblasserdam					
Drechtsteden	Dordrecht			x		
Drechtsteden	Hardinxveld-Giesendam		x			
Drechtsteden	Hendrik-Ido-Ambacht			x		
Drechtsteden	Papendrecht			x		
Drechtsteden	Sliedrecht		x			
Drechtsteden	Zwijndrecht			x		
Goeree-Overflakkee	Goeree-Overflakkee	x		x	2	x
Hoeksche Waard	Hoeksche Waard	x		x	1	x
Regio Holland Rijnland	Regio	x			8	x
Holland Rijnland	Alphen aan den Rijn			x		
Holland Rijnland	Hillegom		x	x		
Holland Rijnland	Lisse		x	x		
Holland Rijnland	Teylingen		x	x		
Holland Rijnland	Kaag en Braassem			x		

RES-regio	Gemeente	Enquête RES-trekkers	Enquête gemeenten	Enquête griffiers	Enquête belanghebbende	Interview
Holland Rijnland	Katwijk		x	x		
Holland Rijnland	Leiden					x
Holland Rijnland	Leiderdorp					
Holland Rijnland	Nieuwkoop			x		
Holland Rijnland	Noordwijk		x			
Holland Rijnland	Oegstgeest			x		
Holland Rijnland	Voorschoten		x	x		
Holland Rijnland	Zoeterwoude		x			
Regio Midden Holland	Regio	x			1	x
Midden Holland	Bodegraven-Reeuwijk		x	x		
Midden Holland	Gouda		x	x		x
Midden Holland	Krimpenerwaard		x	x		
Midden Holland	Waddinxveen		x			x
Midden Holland	Zuidplas		x	x		
Regio Rotterdam Den Haag	Regio	x				x
Rotterdam Den Haag	Albrandswaard					
Rotterdam Den Haag	Barendrecht					x
Rotterdam Den Haag	Brielle			x		
Rotterdam Den Haag	Capelle aan den IJssel		x	x		
Rotterdam Den Haag	Delft			x		x
Rotterdam Den Haag	Den Haag		x	x		
Rotterdam Den Haag	Hellevoetsluis		x	x		
Rotterdam Den Haag	Krimpen aan den IJssel					x
Rotterdam Den Haag	Lansingerland			x		

RES-regio	Gemeente	Enquête RES-trekkers	Enquête gemeenten	Enquête griffiers	Enquête belanghebbende	Interview
Rotterdam Den Haag	Leidschendam-Voorburg			x		
Rotterdam Den Haag	Maassluis			x		x
Rotterdam Den Haag	Midden-Delfland		x			
Rotterdam Den Haag	Nissewaard					
Rotterdam Den Haag	Pijnacker-Nootdorp		x			
Rotterdam Den Haag	Ridderkerk					
Rotterdam Den Haag	Rijswijk		x	x		
Rotterdam Den Haag	Rotterdam			x		
Rotterdam Den Haag	Schiedam		x	x		
Rotterdam Den Haag	Vlaardingen					
Rotterdam Den Haag	Wassenaar		x	x		x
Rotterdam Den Haag	Westland			x		
Rotterdam Den Haag	Westvoorne			x		
Rotterdam Den Haag	Zoetermeer		x	x		