

Deltaplan Biodiversiteitsherstel

*In actie voor een rijker
Nederland*

SAMEN VOOR

BIODIVERSITEIT





Samen voor biodiversiteit

De huidige aanpak om biodiversiteitsverlies te stoppen heeft onvoldoende opgeleverd; ondanks jarenlange inspanningen van veel grondgebruikers. Herstel van de variëteit aan soorten, ecosystemen en landschappen is van belang voor een rijkere natuur én is ook de basis voor ons welzijn en onze welvaart. Een levende en gevarieerde bodem en voldoende bestuivende insecten vormen de basis voor een gezonde en toekomstbestendige voedselproductie. Dit wordt ook erkend in de Kabinetsvisie 'Landbouw, natuur en voedsel: waardevol en verbonden' die minister Schouten in september presenteerde. Hiervoor is een grote omslag nodig die begint bij omdenken.

Boerenorganisaties, ketenpartijen, onderzoekers, natuur- en milieuorganisaties en een financier hebben daarom voor het eerst de handen ineen geslagen om samen biodiversiteitsverlies in Nederland om te buigen naar herstel. Wij zien de noodzaak

dat we meer moeten doen en zijn bereid om samen te werken aan een aanpak die wél het verschil gaat maken. Daarbij willen we bestaande initiatieven omarmen en waar nodig verder uitbouwen én samen nieuwe initiatieven oppakken. Met het Deltaplan Biodiversiteitsherstel gaan we onze kennis, welvaart en energie inzetten voor een Nederland waar mensen én natuur zich volop kunnen ontplooiën. Zo kan Nederland een voorbeeld worden van een dichtbevolkte delta waar we biodiversiteit en economische ontwikkeling verbinden en daarmee onze kwaliteit van leven - en die van toekomstige generaties - borgen.

Kern van onze aanpak is brede samenwerking van boeren, terreinbeheerders, particulieren, onderzoekers en overheden op gebiedsniveau én dat iedereen deze grondgebruikers kan stimuleren, inspireren en waarderen voor hun prestaties die bijdragen aan gunstige omstandigheden

voor biodiversiteit. Door het eenduidig meetbaar maken van prestaties is stapeling van beloning mogelijk en krijgen we ook een beter inzicht in hoe deze prestaties optellen tot biodiversiteitswinst.

In het Deltaplan zijn vijf succesfactoren gedefinieerd die het voor grondgebruikers eenvoudig en aantrekkelijk maken een bijdrage te leveren aan herstel van biodiversiteit. Doordat iedereen een positieve bijdrage kan leveren aan deze succesfactoren wordt het herstel van biodiversiteit een verantwoordelijkheid en zorg van ons allemaal. De vijf succesfactoren zijn: draagvlak en gedeelde waarden, het realiseren van nieuwe verdienmodellen, stimulerende en coherente wet- en regelgeving, nieuwe kennis en innovatie, en gebiedsgerichte samenwerking tussen alle grondgebruikers in een regio.

Het ombuigen van biodiversiteitsverlies naar herstel is alleen haalbaar als we kiezen voor een integrale, samenhangende aanpak. Biodiversiteitsherstel staat niet op zichzelf en is verbonden met een aantal gerelateerde uitdagingen zoals klimaatverandering, het bieden van toekomstperspectief aan boeren, het creëren van een aantrekkelijk landelijk gebied om te wonen, werken en recreëren, de landschappelijke inpassing van de energietransitie en het voldoen aan verschillende internationale verplichtingen op het gebied van natuur, milieu en de kwaliteit van bodem, water en lucht.

Deze uitdagingen motiveren ons om vanaf nu meer partijen te betrekken die nog niet aan tafel zitten - waaronder overheden - om zo de kans op succes te vergroten. Wij gaan morgen beginnen en nodigen iedereen uit om zich bij onze beweging aan te sluiten en mee te doen.

Aanleiding Deltaplan

De snelle afname van biodiversiteit staat, anders dan de energietransitie, pas sinds kort hoog op de publieke agenda. Een belangrijke aanjager van die belangstelling is een wetenschappelijk onderzoek waaruit blijkt dat sinds 1989 in Duitsland ruim 75 procent van de biomassa aan insecten is verdwenen en dat onder omstandigheden die vergelijkbaar zijn aan die in Nederland. Deze zorgen om de achteruitgang van alledaagse insecten – die een cruciale positie innemen in de voedselketen – plaatste biodiversiteit vorig jaar zomer in brede lagen van de samenleving definitief op de radar. Wetenschappers, boerenorganisaties, natuur- en milieuorganisaties, financiers en ketenpartijen spraken kort daarna in de Verklaring van Driebergen (november 2017) de noodzaak uit om samen te werken aan herstel.

Een aantal partijen nam het vervolgens op zich dit Deltaplan ook te formuleren: de Kwartiermakers. Met maar één doel: een Nederland met een rijkere en gevarieerdere natuur. De Kwartiermakers zijn: Agrifirm, BoerenNatuur, Centraal Bureau Levensmiddelenhandel, Duurzame Zuivelketen, LTO Nederland, Naturalis Biodiversity Center, Natuur en Milieu Federaties, Natuurmonumenten, Netherlands Ecological Research Network (NERN), Rabobank, Stichting Veldleeuwerik, De Vlinderstichting en het Wereld Natuur Fonds.

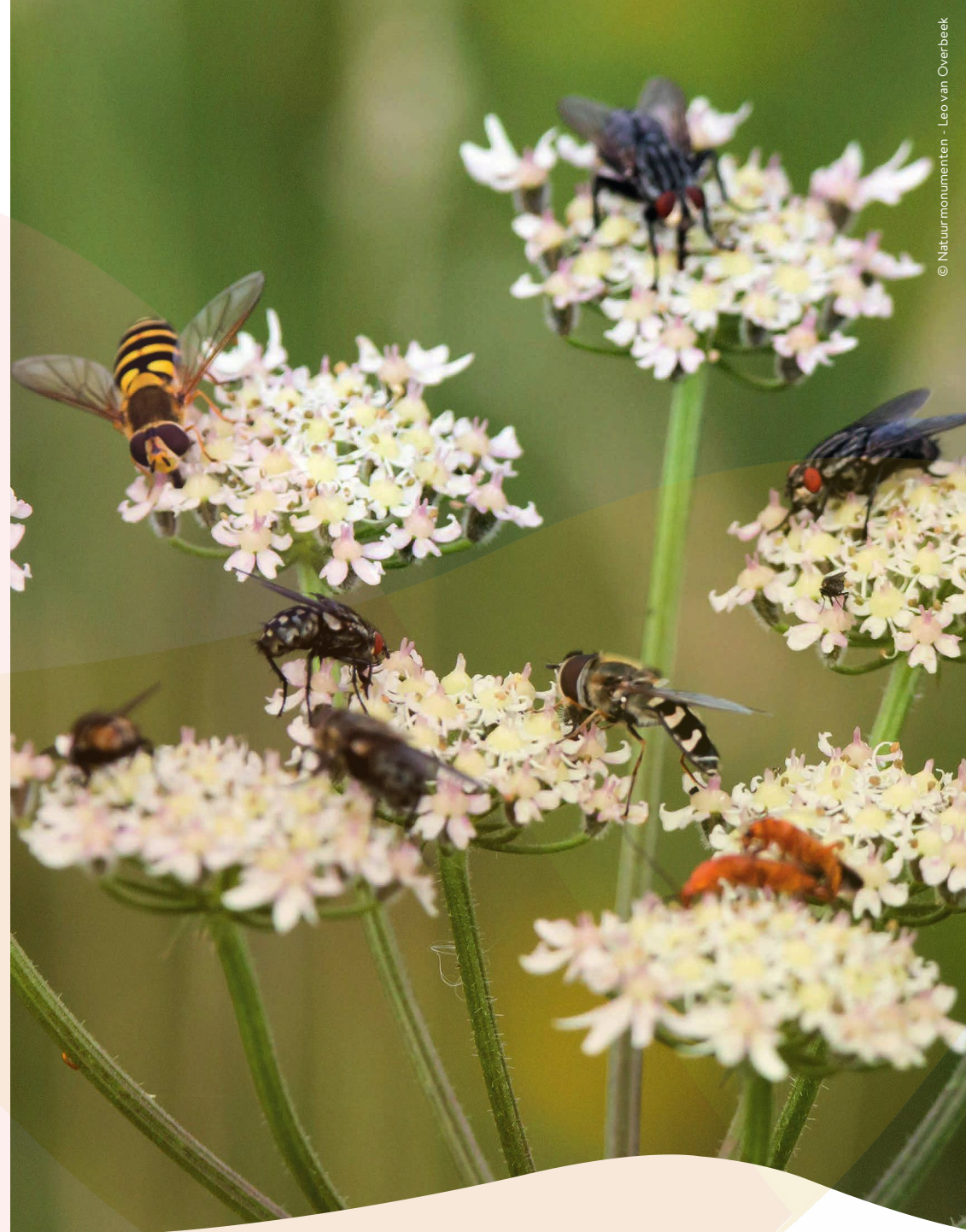


Omdenken nodig voor omslag

Voor een echte omslag naar biodiversiteitsherstel is een verandering van de bestaande aanpak nodig. Dat vraagt van alle partijen het vermogen te kunnen **'omdenken'**. Omdenken houdt in dat de geleverde prestaties van grondgebruikers om biodiversiteit te herstellen, worden verbonden met voldoende maatschappelijke en financiële waardering hiervoor. Omdenken betekent ook dat we vanuit een gezamenlijke stip op de horizon inspanningen op elkaar afstemmen zodat de prestaties van grondgebruikers elkaar versterken en een stapeling van beloning mogelijk is. Als start hebben wij een gezamenlijk droombeeld voor 2030

geformuleerd dat richting geeft aan de verdere uitwerking van het Deltaplan (zie pag 6-7).

Omdenken houdt ook in dat we ons realiseren dat de kennis over de daadwerkelijke relatie tussen inspanningen van grondgebruikers en biodiversiteitsherstel beperkt is. Dus het is van belang dat we grondgebruikers de juiste instrumenten en prikkels bieden en tegelijkertijd investeren in het proces van 'doen-leren-beter doen' via een effectieve monitoring van resultaten en gezamenlijke kennisontwikkeling.





Het droombeeld voor 2030: een florerende delta voor mens en natuur

In 2030 herbergt de groene ruimte van Nederland een rijke biodiversiteit aan onder andere bodemleven, planten, insecten en boerenlandvogels. Het landschap sprankelt van de diversiteit en mensen leven, werken en recreëren er graag. Landschappen zijn herkenbaar aan hun inrichting en begroeiing, mensen identificeren zich hiermee en zijn er trots op.

Alle Nederlanders vinden biodiversiteit belangrijk, handelen daar naar als burger én als consument en dragen zo gezamenlijk bij aan natuurrijke landschappen. De activiteiten van (semi)overheden, alle ondernemers in de agrarische waardeketen (boeren, handelaren, producten en retail) en natuurbeschermingsorganisaties versterken elkaar op slimme manieren, ondersteund door innovatieve economische modellen en wet- en regelgeving. De hoge biodiversiteit wordt onderhouden door beheer van natuur in natuurgebieden, agrarische productiesystemen en openbare ruimte.

Het beheer van terreinen van natuurbeschermingsorganisaties is optimaal voor het versterken van de ter plekke karakteristieke biodiversiteit en ze krijgen daar een aantrekkelijke beloning voor van leden en overheid. Natuurgebieden zijn effectief met elkaar verbonden via natuurgebieden, agrarisch gebied en/of openbare ruimte, en het beheer in natuurgebieden en op landbouwgrond is op elkaar afgestemd en versterkt elkaar.

Agrarische productiesystemen op rijke en gezonde bodems zijn circulair geworden en maken gebruik van functionele biodiversiteit, ondersteund door technologische innovaties. Hierdoor is de kwaliteit van water, bodem en lucht goed. Agrarisch ondernemers produceren kwalitatief hoogwaardige en gezonde producten en consumenten en burgers waarderen agrarisch ondernemers om hun rol in de voedselvoorziening en hun inzet om dit met duurzame teeltsystemen te realiseren. Agrarisch ondernemers krijgen een prijs die past bij de natuur-inclusiviteit van hun producten en een aantrekkelijke beloning voor het produceren van biodiversiteit door natuur- en landschapsbeheer en andere agro-milieudiensten door ketenpartijen en overheid. Het verdienmodel is dusdanig aantrekkelijk dat ook toekomstige generaties graag agrarisch ondernemer willen worden.

In de openbare ruimte zijn biodiversiteit en landschappelijke identiteit, naast veiligheid en aantrekkelijkheid, kerndoelen geworden van het beheer door (semi) overheden. Uitbreidingen van bebouwing en infrastructuur worden zo uitgevoerd dat ze natuur bevorderen, samenwerking met andere grondgebruikers stimuleren en een positief effect hebben op natuur in het omliggende landelijk gebied.

Dit alles is gerealiseerd via een gebiedsgerichte benadering en regionaal maatwerk die het mogelijk maken om win-win situaties in het beheer van natuur, landbouw en openbare ruimte te benutten. Van alle beheerders van de groene ruimte worden de effecten van inrichting, maatregelen en beheer op biodiversiteit en bedrijfsvoering en de publieke en financiële waardering doorlopend gemonitord met behulp van eenvoudig te meten indicatoren. Dit stimuleert de continue aanpassing van de Nederlandse natuur aan een blijvend veranderende samenleving en klimaat en zorgt ervoor dat biodiversiteit vanuit ontwikkeling behouden blijft voor toekomstige generaties.



© Hans Hut

Onze scope: de groene ruimte van Nederland én iedereen die daar invloed op heeft

Onze scope voor het herstel van biodiversiteit richt zich op drie werkroutes die representatief zijn voor de drie belangrijkste vormen van grondgebruik in Nederland én omdat we denken dat we daar de meeste winst kunnen halen:

- Natuur
- Landbouw
- Openbare ruimte

Gezamenlijk beslaan deze gebieden ongeveer 90% van Nederland. Grondgebruikers zoals terreinbeheerders, boeren en gemeenten kunnen een cruciale bijdrage leveren aan het herstel van biodiversiteit. Zij hebben hiervoor alle steun nodig van partijen die hier een positieve invloed

op uit kunnen oefenen en hun daarvoor kunnen waarderen en belonen: bedrijven, overheden, maatschappelijke organisaties, financiers, grondeigenaren, consumenten, burgers, etc. Het betrekken, verleiden en stimuleren van al deze partijen om met ons mee te doen, is een belangrijk onderdeel van onze aanpak.

Zonder de stad als focus te hebben sluit het Deltaplan goed aan bij de vele initiatieven rond biodiversiteit in de bebouwde omgeving. Anderzijds bieden de grote stedelijke uitdagingen zoals woningbouw, klimaatadaptatie en energietransitie een unieke kans om biodiversiteit (rond) de bebouwde omgeving te verbeteren.

Onze aanpak: grondgebruikers stimuleren biodiversiteit te herstellen

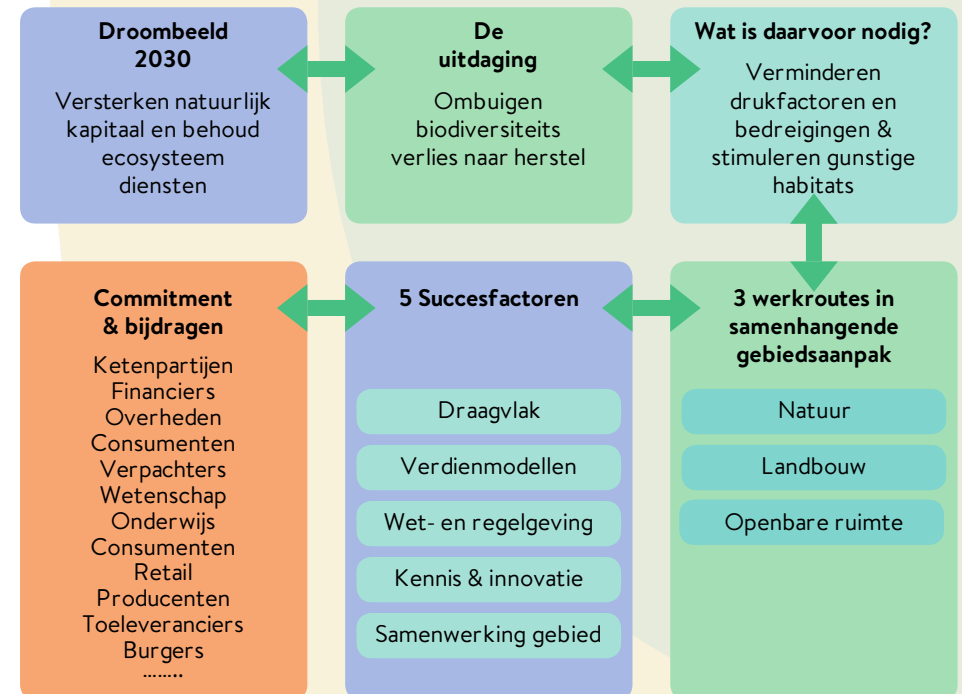
Met het Deltaplan willen we de grondgebruikers van natuur, landbouw en openbare ruimte stimuleren de juiste keuzes te maken en in samenhang op gebiedsniveau prestaties te leveren die bijdragen aan biodiversiteitsherstel. We hebben **vijf succesfactoren** geïdentificeerd die ervoor zorgen dat grondgebruikers willen, mogen en kunnen bijdragen aan biodiversiteitsherstel.

De vijf succesfactoren zijn:

1. Draagvlak en gedeelde waarden
2. De ontwikkeling van nieuwe verdienmodellen
3. Stimulerende en coherente wet- en regelgeving die stuurt op doelen
4. Nieuwe kennis, innovatie en educatie
5. Samenwerking op gebiedsniveau

Figuur 1 laat zien dat de succesfactoren een belangrijke schakel zijn in het realiseren van ons Droombeeld voor 2030. Via het stimuleren, waarderen en faciliteren van grondgebruikers kunnen drukfactoren en bedreigingen worden aangepakt die biodiversiteitsherstel in de weg staan, zoals vermessing, verdroging, verzuring, vervuiling en versnippering, en kunnen gunstige leefgebieden voor wilde dieren en planten worden gestimuleerd. Bijvoorbeeld via een hogere prijs voor een product, rentekorting via de bank, nieuwe kennis over nuttige insecten, subsidieverlening, etc.

Figuur 1: ons veranderverhaal



Met het identificeren van de succesfactoren wordt duidelijk dat iedereen aan zet is én verantwoordelijk is voor biodiversiteitsherstel. Het commitment en de bijdragen van ketenpartijen, bedrijven, financiers, overheden, retail, burgers, consumenten, maatschappelijke organisaties en grondeigenaren in de vorm van concrete bijdragen aan de succesfactoren en daarmee aan de omslag die nodig is om biodiversiteit te herstellen, zijn cruciaal voor het slagen van het Deltaplan. Daarbij willen en kunnen we niet wachten tot de hele aanpak ingevuld is.

We kiezen daarom voor een proces van 'doen-leren-beter doen' en het zoveel mogelijk betrekken van partijen die samen met ons hieraan willen werken.

Als Kwartiermakers hebben wij hieronder al concrete commitments geformuleerd om te laten zien dat het Deltaplan geen theoretische exercitie is en dat we serieus zijn wat betreft de uitvoering. Door andere partijen te betrekken en elkaar te stimuleren groeit de uitvoering van het Deltaplan en daarmee de positieve impact op biodiversiteit.

De vijf succesfactoren die in samenhang grondgebruikers stimuleren

Draagvlak en gedeelde waarden – Als Kwartiermakers in het Deltaplan hebben wij elkaar gevonden. We weten ook dat de inzet van meer partijen nodig is om biodiversiteitsherstel te realiseren. Daarom dragen we het Deltaplan-gedachtegoed actief en zichtbaar uit. Met als doel dat andere maatschappelijke spelers eenzelfde verantwoordelijkheid gaan voelen, zich aansluiten en zelf stappen zetten die bijdragen aan biodiversiteitsherstel.

Verdienmodellen – Herstel van biodiversiteit wordt bevorderd als het aantrekkelijk is voor grondgebruikers (boeren, overheden, terreinbeheerders, grondbezitters, spelers in de openbare ruimte). Passende verdienmodellen en het belonen van prestaties zorgen ervoor dat biodiversiteitsherstel niet langer een kostenpost is maar een inkomstenbron. Alle relevante partijen kunnen hieraan bijdragen, elk vanuit eigen verantwoordelijkheid. Het gaat hier om meer dan alleen een hogere prijs voor een product. Banken kunnen helpen door het hanteren van een lagere rente op leningen, natuurorganisaties door het berekenen van lagere pachtprizen, overheden door het soepeler verstrekken van vergunningen, fiscale instrumenten en subsidies. Deze tegemoetkomingen stellen grondgebruikers in staat makkelijker natuurvriendelijke keuzes te maken en hiervoor waardering te krijgen. Voorts zou de inzet van agrarisch ondernemers kunnen worden beloond door de vorming van een Biodiversiteitsfonds waaraan private en eventuele publieke partijen rechtstreeks bijdragen.

Stimulerende en coherente wet- en regelgeving – Met verbeteringen in de wet- en regelgeving ondersteunt de overheid de bijdragen van boeren en andere grondgebruikers aan biodiversiteitsherstel. Dit vormt het kader op basis waarvan partijen kunnen gaan doen wat nodig is. Individueel, maar bij voorkeur in publiek-private samenwerking. Doelgerichtheid (in plaats van maatregelengericht), integraliteit (over ministeries en kabinetten heen) en samenhang (de ene overheid ondersteunt de ander, en de ene maatregel grijpt logisch in op de andere) zijn hierbij kernbegrippen. Stimulerende en coherente wet- en regelgeving zorgt er tevens voor dat voorlopers beloond worden en achterblijvers veel minder mogelijkheden houden om niet aan de regels te voldoen (terugdringen *free rider*-gedrag).

Kennis, innovatie, educatie – Er zijn nog duidelijke hiaten in de kennis die we hebben van biodiversiteit met name in hoe deze positief te beïnvloeden: van maatregelen, prestaties en indicatoren die succes meten tot een integrale aanpak en inzicht in hoe dit zich vertaalt naar ecologische winst. We kennen tegelijkertijd tal van initiatieven waar kennis wordt ontwikkeld die breed uitgerold kan worden, door de wetenschap en praktijk kan worden getoetst en een plek kan krijgen in opleidingen. Opbouw en uitwisseling van kennis is van groot belang voor het Deltaplan. Daarbij wachten we niet met actie ondernemen totdat de kennis er is en gaan we al doende kennis vergaren volgens het principe: doen – leren - beter doen. We zullen maximaal gebruik maken van de talrijke initiatieven die al gaande zijn en waar wenselijk deze door ontwikkelen tot Living Labs. Waar nodig zullen we nieuwe Living Labs initiëren.

Samenwerken op gebiedsniveau – Successen worden vooral in het veld behaald. Ook de maatregelen bij de 'buurman' hebben veel invloed op de effectiviteit van de eigen maatregelen. Daarom is het gewenst dat in gebieden partijen die het verschil kunnen gaan maken elkaar beter weten te vinden. Wij zien "gebieden" niet als een vaststaande geografische, een ecologische of een juridische entiteit. De omvang van een gebied wordt bepaald door de aard van de samenwerking en de samenhang tussen verschillende partijen om zo biodiversiteitsherstel-resultaten te kunnen bereiken. Door ook hier te sturen op samenhang willen we versnippering tegengaan, zodat er minder energieverlies is, investeringen stapelbaar worden en resultaten sneller zichtbaar der worden. De uiteindelijke ambitie is om van daaruit op te schalen naar een landelijke dekking van onze acties en prestaties. Hierbij is regie op nationaal en/of provinciaal niveau noodzakelijk om adequaat te kunnen sturen op doelen en een aanpak te formuleren voor de witte gebieden waar nu nog niet wordt samengewerkt.



Grondgebruikers belonen en waarderen: werken met Kritische Prestatie Indicatoren

Naast succesfactoren die grondgebruikers stimuleren de juiste keuzes te maken, introduceert het Deltaplan ook Kritische Prestatie Indicatoren. Een integrale set van Kritische Prestatie Indicatoren (KPI's) geeft grondgebruikers inzicht in de bijdrage die zij leveren aan het creëren van gunstige omstandigheden voor biodiversiteitsherstel. Deze KPI's meten **prestaties waar grondgebruikers zelf invloed op uit kunnen oefenen**. Het gaat dus niet om biodiversiteitsindicatoren die een resultante zijn van de prestaties van de grondgebruiker.

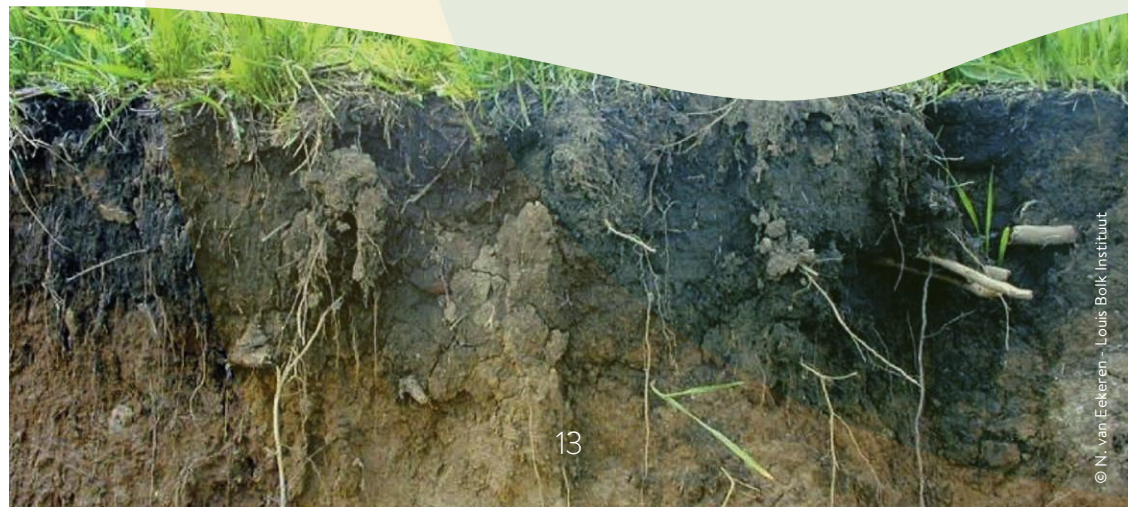
KPI's voor verschillende landschapstypen en grondgebruikers zullen nog worden vastgesteld. In de melkveehouderij wordt langs deze lijnen al gewerkt met een Biodiversiteitsmonitor en een integrale set van KPI's. Daarbij is bijvoorbeeld het percentage kruidenrijk grasland een KPI, en niet het aantal weidevogels. Op dat laatste hebben melkveehouders geen directe invloed, op het eerste wel (zie kader). Voor de openbare ruimte denken we aan KPI's waarmee bedrijven in aanbestedingen aan kunnen tonen dat zij biodiversiteit versterken en daarmee een preferente positie hebben op degenen die daar niet op scoren.

De Biodiversiteitsmonitor voor de melkveehouderij

De Biodiversiteitsmonitor voor de melkveehouderij meet door middel van Kritische Prestatie Indicatoren (KPI's) de invloed die een individueel melkveebedrijf heeft op biodiversiteit op het boerenbedrijf en daarbuiten. KPI's zijn variabelen om prestaties van bedrijven te analyseren. Zo kan de inzet van melkveehouders voor behoud van natuur en landschap op een uniforme manier gemonitord worden.

Naast het meetbaar maken van de invloed op de omgeving (positief en negatief) biedt de Biodiversiteitsmonitor concrete bedrijfsmaatregelen die melkveehouders kunnen nemen om beter te scoren op een of meerdere KPI's. Dit zijn bijvoorbeeld maatregelen als het vergroten van het aandeel blijvend grasland in het bouwplan, het doorzaaien van klaver in het grasland en het uitstellen van de eerste maaisnede. Op deze manier biedt de monitor handelingsperspectief voor de melkveehouder. Belangrijke uitgangspunten in de selectie van KPI's zijn integraliteit en meetbaarheid. Dat houdt in dat de set van KPI's in samenhang de prestaties van melkveehouders voor verbetering van biodiversiteit meetbaar maken. Het gaat hierbij om biodiversiteit op het melkveebedrijf en de directe omgeving daarvan, in natuurgebieden in Nederland, en biodiversiteit buiten Nederland.

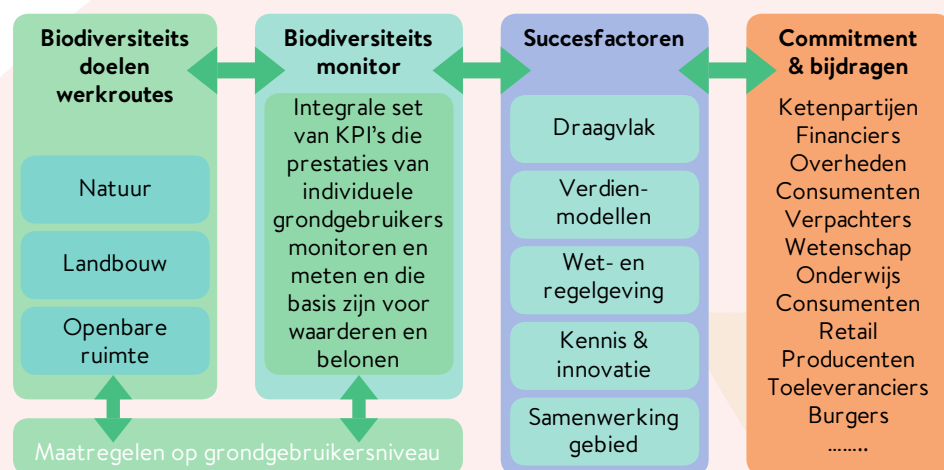
Met de Biodiversiteitsmonitor is het mogelijk melkveebedrijven onderling te vergelijken en bedrijven in de tijd te vergelijken. Het is van belang dat de prestaties weergegeven in KPI's uiteindelijk worden getoetst aan waarneembaar resultaat voor biodiversiteit op en om melkveebedrijven. Daarvoor is langjarige monitoring en onderzoek noodzakelijk. Bovendien is het van belang dat de Biodiversiteitsmonitor gebruiksvriendelijk is door het aantal KPI's te beperken tot zo veel als nodig voor een goede en integrale weergave van prestaties op biodiversiteit.



Een integrale set van KPI's kan ook de basis zijn voor alle betrokken partijen (overheden, ketenpartijen, financiers, verpachters, etc) om grondgebruikers inzicht te geven in waar ze staan én te faciliteren, stimuleren, waarderen en belonen voor hun prestaties. Op basis van dezelfde set van KPI's is stapeling van beloning vanuit verschillende partijen mogelijk en wordt het voor grondgebruikers extra aantrekkelijk

om de juiste keuzes te maken. De keuze in maatregelen om beter te scoren op de KPI's is aan de grondgebruiker zelf. Daarmee is er vrijheid om het doel binnen de eigen omstandigheden (bedrijfstype, ketenafspraken, grondsoort, landschap, et cetera) te bereiken. In figuur 2 staat een weergave van hoe KPI's een instrument zijn om grondgebruikers te stimuleren en een bijdrage te leveren aan biodiversiteit.

Figuur 2: Biodiversiteitsmonitor (integrale set van KPI's) als instrument om grondgebruikers te belonen, stimuleren, faciliteren en waarderen voor bijdrage aan biodiversiteitsherstel



Metten is weten: naar een nieuwe geïntegreerde monitoring systematiek

We weten al veel over de staat van biodiversiteit en waardoor verlies wordt veroorzaakt, maar we weten nog niet genoeg over welke inspanningen en prestaties nodig zijn om de dalende biodiversiteitstrend om te buigen naar herstel. We hebben meer inzicht en kennis nodig over welke prestaties een positieve bijdrage leveren aan biodiversiteit, hoe prestaties met elkaar samenhangen en

welke aanpassingen wellicht nog nodig zijn voor biodiversiteitswinst.

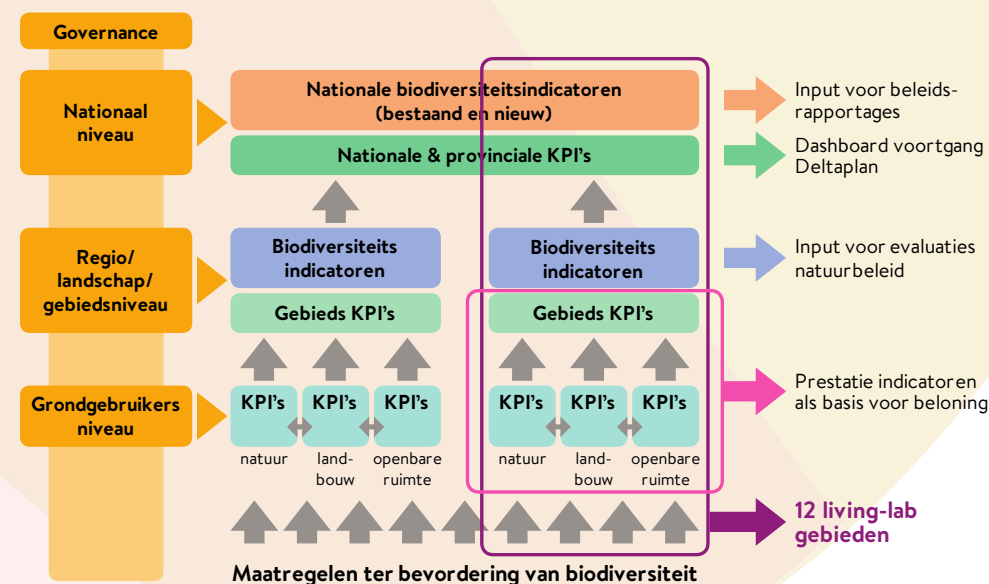
Biodiversiteitsherstel wordt vooral bepaald door de samenhang en de optelsom op gebiedsniveau van de inspanningen en prestaties van verschillende grondgebruikers. Op dit moment zijn we echter niet altijd in staat een betrouwbaar antwoord te geven op

de vraag welke interventies nodig zijn om de neergaande trend om te buigen. Met het Deltaplan willen we daarom een monitoring systematiek opzetten die inzicht geeft in: (i) wat de trends zijn in belangrijke biodiversiteitsindicatoren op gebieds- of landelijk niveau en (ii) hoe deze samenhangen met de inspanningen en de prestaties die gerealiseerd worden door grondgebruikers en in gebieden.

De voorgestelde monitoring systematiek gaat uit van het meten van succes op drie schaalniveaus: het nationaal (of provinciaal) niveau, het gebiedsniveau en het niveau van de grondgebruiker (zoals een agrarische onderneming, natuurgebied of openbare ruimte van bijvoorbeeld een bepaalde gemeente). Monitoring op het nationaal of provinciaal niveau is vooral gericht op het vaststellen of het hoofddoel van het Deltaplan Biodiversiteitsherstel wordt gehaald: de neerwaartse trend in landelijke biodiversiteit ombuigen

in een opgaande trend. Monitoring op gebiedsniveau is gericht op het bepalen van trends én de koppeling hiervan aan de prestaties van de samenwerkende grondgebruikers om zodoende te leren en het beter te kunnen doen. Hiertoe worden op grondgebruikers- en gebiedsniveau de relatie tussen maatregelen, KPI's en biodiversiteitsindicatoren vastgesteld. Dit vergt gedetailleerde dataverzameling. Dat is kostbaar en deze effectmonitoring zal zich daarom vooral beperken tot een representatieve selectie van living labs. In alle gevallen zal slim worden geprobeerd aan te haken bij de vele initiatieven die nu al data verzamelen. De in living labs vastgestelde relaties tussen KPI's en biodiversiteitsindicatoren kunnen vervolgens worden gebruikt om effecten van inspanningen op te schalen naar provinciale of landelijke trends. De opzet staat schematisch weergegeven in onderstaande figuur.

Figuur 3: Voorgestelde opzet van een nieuwe monitoring systematiek



Hoe gaan we biodiversiteitsherstel bereiken? Onze doelen op de korte termijn

Het Deltaplan is 'werk in uitvoering'. Het zal ook nooit eindigen. Om een eerste aanzet te geven in het concretiseren van onze aanpak, hebben we voor de drie werkroutes (natuur, landbouw, openbare ruimte) en voor de monitoring systematiek al een aantal eerste doelstellingen geformuleerd.

Ook hebben we onze ambities geformuleerd en de bijdrage die wij als Kwartiermakers hieraan willen leveren. Voor het realiseren van de doelstellingen hebben we anderen nodig – een belangrijke reden om daarom nu naar buiten te treden en samen te werken met de partijen die nodig zijn voor het succes van onze aanpak.

Werkroute Natuur

Voor de meeste planten en dieren zijn natuurgebieden van groot belang. Zo komen de meeste bedreigde en zeldzame soorten vooral daar voor. Het bevorderen van biodiversiteit is een hoofddoel in natuurgebieden. De Nederlandse natuurgebieden zijn effectief in de zin dat gemiddeld genomen de populatieomvang van soorten stabiel is. Dit komt echter doordat algemene en zeer algemene soorten toenemen.

De achteruitgang van de meer kritische soorten wordt vooral veroorzaakt door processen buiten de natuurgebieden. Woningbouw, landbouw, industrie en verkeer hebben o.a. geleid tot versnippering, verdroging, verzuring, vermesting van natuurgebieden. Het werken aan biodiversiteitsherstel wordt vaak bemoeilijkt door de aanwezigheid van dominante soorten, zoals bepaalde predatoren, ganzen of exoten. Grondeigenaren en grondgebruikers zullen met elkaar in overleg gaan om via een gebiedsgerichte aanpak hiervoor oplossingen te vinden. Het natuurbeheer is niet overall optimaal voor het handhaven van de maximale voor het gebied kenmerkende biodiversiteit. Door verbeteringen aan te brengen in de wijze waarop we de Nederlandse natuur inrichten, verbinden en beheren kan biodiversiteit een impuls krijgen.

De hoofddoelstelling voor de 'werkroute natuurgebieden' is:
De lokale habitat-specifieke biodiversiteit in de Nederlandse natuur is hersteld en wordt optimaal beheerd.

Om dit doel te bereiken, gaan we samen voor de volgende ambities:

- De situatie van natuurgerichte wet- en regelgeving is in 2022 zodanig dat de ecologische randvoorwaarden (stikstofdepositie, grondwaterstand, bestrijdingsmiddelen) jaarlijks verbeteren waardoor in 2030 natuurgebieden beheerstechnisch ook beter geschikt zijn voor het realiseren van de maximale, voor het gebied karakteristieke biodiversiteit.
- In 2021 is een Biodiversiteitsmonitor ontwikkeld voor de beoordeling van de prestaties (KPI's) van natuurterreinbeheerders.
- Door het verbeteren van de aantrekkelijkheid van het landelijk gebied voor planten en dieren en gebiedsgerichte samenwerking zijn in 2030 natuurgebieden effectief met elkaar verbonden.
- In 2025 is 75% van de natuurgebieden onderdeel van een gebiedsgerichte samenwerking, waarbij met boeren en andere grondgebruikers afspraken zijn gemaakt over biodiversiteitsversterkende maatregelen in het natuurgebied en daarbuiten.

De Kwartiermakers gaan zelf de volgende bijdrage leveren aan bovenstaande ambities en roepen andere partijen op dat ook te doen:

- In 2019 starten 25 beheereenheden van Natuurmonumenten met de uitvoering van een landbouwscan, waarin ze samen met boeren actief op zoek gaan naar initiatieven en kansen om de doelstellingen uit het Deltaplan in de praktijk te brengen.
- In 2019 verkent Natuurmonumenten in Midden-Delfland het in de praktijk brengen van de landbouwvisie van minister Schouten en de doelstellingen van het Deltaplan.
- In 2019 stimuleert NERN haar leden actief te participeren in lokale gebiedssamenwerking.
- In 2020 speelt Naturalis een actieve rol als kennismakelaar in 4 gebiedsprocessen.
- In 2021 initiëren, trekken of ondersteunen de provinciale Natuur en Milieufederaties in tenminste 10 provincies gebiedsprocessen waarin overheden, boeren, terrein beherende organisaties samenwerken aan het realiseren van de doelen van het Deltaplan Biodiversiteit.

Werkroute Landbouw

Biodiversiteit staat mede onder druk vanwege de wijze waarop ons voedselsysteem is ontstaan. De landbouw kan – als grootste grondgebruiker – een belangrijke bijdrage leveren aan het herstel van biodiversiteit. Hiervoor is het wel van belang dat de inspanningen die boeren hiervoor leveren, ingepast kunnen worden in hun bedrijfsvoering en dat zij hiervoor voldoende beloond en gewaardeerd worden. Ook is afstemming met andere duurzaamheidsthema's zoals klimaat, milieu en landschap van belang.

De hoofddoelstelling voor de 'werkroute landbouw' is:

Duurzame dierlijke- en plantaardige productiesystemen met toekomstperspectief zijn circulair op een gezonde bodem in biodiverse landschappen.

Om dit te bereiken, hebben we de volgende subdoelen geformuleerd:

- Het vergroten van de toepassing van **functionele agrobiodiversiteit**, met:
 - Een levende en weerbare bodem als uitgangspunt in de bedrijfsvoering.
 - De inzet van bestuivers en natuurlijke plaagbestrijding, die bijdraagt aan de optimalisatie van gezonde producten en duurzame teelten.
- De landbouw is een van de terreinbeherende organisaties van Nederland en produceert **gunstige biotopen** voor wilde dieren en planten.
- De landbouw maakt de nutriënten en biomassa **kringlopen zoveel mogelijk sluitend op regionale schaal**.

Wij zijn ervan overtuigd dat om deze doelen te bereiken een systeemwijziging noodzakelijk is wat betekent dat kosten en waarden van biodiversiteit geïnternaliseerd worden.



En waarbij boeren die inspanningen verrichten om biodiversiteit te bevorderen daarvoor worden beloond en gestimuleerd. We hebben daarvoor de volgende met elkaar samenhangende ambities geformuleerd:

- **In 2020 is – naast de Biodiversiteitsmonitor melkveehouderij – ook de Biodiversiteitsmonitor akkerbouw klaar voor gebruik.**
- **Vanaf 2020 weet minimaal 80% van het Nederlandse publiek dat boeren een belangrijke bijdrage kunnen leveren aan het herstel van biodiversiteit en willen zij daar zelf als consument en burger aan bijdragen.**
- **Vanaf 2020 ondersteunt relevante wet- en regelgeving boeren die bijdragen aan biodiversiteitsherstel en is in 2022 tegenstrijdige wetgeving op het gebied van milieu, natuur en klimaat uitgebannen.**
- **Vanaf 2021 is een eerste toolbox beschikbaar met maatregelen, wetenschappelijk (economisch en ecologisch) onderbouwd, om biodiversiteit te herstellen en te versterken en wordt deze actief gebruikt, ook in het onderwijs.**
- **Vanaf 2021 is de inkomensontwikkeling van boeren die bijdragen aan biodiversiteitsherstel gelijk of beter dan die van boeren die niet meedoen, waarbij deze inkomensontwikkeling gebaseerd is op beloning door nieuwe partners zoals consumenten, overheden en financiers op basis van geleverde maatschappelijke diensten zoals biodiversiteitswinst en mitigatie van klimaatverandering.**
- **Vanaf 2022 werkt 60% van de boeren samen met andere grondgebruikers en -eigenaren aan biodiversiteitsdoelstellingen op gebiedsniveau.**

De Kwartiermakers gaan als eerste aanzet zelf de volgende bijdrage leveren aan deze ambities en roepen andere partijen op dat ook te doen om daadwerkelijk resultaten te boeken:

- In 2019 starten agrarische collectieven en LTO Nederland zeven GLB pilots om zo voorstellen te ontwikkelen voor een effectieve invulling en uitvoering van eco regelingen in pijler 1 en mogelijk pijler 2 van het nieuwe GLB 2020-2027.
- Agrifirm ontwikkelt vanaf 2019, op basis van de marktvrage en -ontwikkelingen, specifieke producten en diensten die de implementatie van maatregelen voor het versnellen van het biodiversiteitsherstel in de melkveehouderij en akkerbouw bevorderen.

- Het CBL stimuleert vanaf 2019 haar leden bij te dragen aan een betere positie voor boeren en tuinders die aantoonbaar bijdragen aan biodiversiteitsherstel.
- De Nederlandse supermarkten spannen zich vanaf 2019 in om biodiversiteit een prominenter plek te geven in de keurmerken, standaarden en certificering waar zij gebruik van maken.
- De provinciale Natuur en Milieufederaties dragen vanaf 2019 bij aan het ontwikkelen van nieuwe verdienmodellen voor natuur en landbouw via het oprichten van 6 provinciale Koolstofbanken en ondersteuning van 3 provinciale Grondbanken.
- NIOO-KNAW en WUR, samenwerkend in het Centrum voor Bodemecologie leveren vanaf 2019 de fundamentele en toegepaste kennis over de levende en weerbare bodem en biomassa/nutriëntenkringlopen. Vanaf 2019 wordt hieraan nauw samengewerkt met andere stakeholders in de beoogde Living Labs.
- Vanaf 2020 kan de Biodiversiteitsmonitor door zuivelondernemingen ingezet worden om de resultaten op het gebied van biodiversiteit te meten, om melkveehouders inzicht te geven in hun impact én om hen te stimuleren richting een netto positieve impact op biodiversiteit.
- Vanaf 2021 belooft de Rabobank boeren via een publiek-private samenwerking voor hun biodiversiteitsprestaties via een rentekorting op nieuwe en bestaande leningen zoals te meten met de Biodiversiteitsmonitor.
- In 2021 heeft het Wereld Natuur Fonds minimaal vijf partijen bereid gevonden boeren te belonen en waarderen voor hun biodiversiteitsprestaties te meten via de Biodiversiteitsmonitor.
- In 2021 heeft Natuurmonumenten haar pachtregels zodanig aangepast dat bevordering van biodiversiteit nog meer uitgangspunt is in alle nieuw af te sluiten contracten.
- In 2021 heeft Rabobank biodiversiteitsprestaties volledig geïntegreerd in het risicomanagement van de door haar gefinancierde melkveehouders en akkerbouwers.



Werkroute Openbare ruimte

De inrichting en het beheer van bestaande en nieuwe infrastructuur, bedrijventerreinen, waterbeheer en andere aspecten van de openbare ruimte dragen momenteel onvoldoende bij aan biodiversiteit. Dat moet anders want voor herstel van biodiversiteit is de openbare ruimte hard nodig: het groen moet groen blijven en het grijs moet groener. Na de landbouw is de openbare ruimte de grootste grondgebruiker in Nederland. De openbare ruimte biedt dus grote kansen voor het herstel van biodiversiteit. Gegeven de vele spelers en belangen in de openbare ruimte, is een integrale aanpak nodig, waarbij alle duurzaamheidsthema's (biodiversiteit, klimaat, energie, mobiliteit, landschap) meegenomen worden. Veel betrokken partijen, b.v. in de Green Deal InfraNatuur, erkennen al het belang van biodiversiteit en de rol die natuurlijke systemen kunnen spelen bij ruimtelijke oplossingen.

De scope van de route openbare ruimte is tweeledig. We richten ons op:

- Openbare ruimte buiten de stad (o.a. infrastructuur, wateren en waterwegen, energietrajecten, bedrijventerreinen ruimtelijke ordening mbt recreatie, woningbouw en bedrijvenbeleid in het buitengebied).
- Alle partijen die belang hebben bij een leefbare openbare ruimte en herstel van biodiversiteit kunnen bewerkstelligen, waaronder, faciliteren en belonen, zoals aannemers en bouwbedrijven; financiers (banken, verzekeraars); overheden (provincies, gemeenten, waterschappen, Rijkswaterstaat); energiebedrijven (gas- en elektriciteitsbedrijven); beheerders (van wegen, bedrijventerreinen, dijken en gemeentelijk groen); maatschappelijke organisaties en burgers.

De hoofddoelstelling voor de 'werkroute openbare ruimte' is:

Biodiversiteit en landschappelijke identiteit in de openbare ruimte worden kerndoelen, naast veiligheid en aantrekkelijkheid in het beheer van gronden door (semi)overheden en private partijen. Dit betekent onder meer dat uitbreidingen van bebouwing en infrastructuur zo worden uitgevoerd dat ze lokaal meer biodiversiteit opleveren dan er was voor de ingreep en een positief effect hebben op natuur in het omliggende landelijk gebied.

Om dit te bereiken, hebben we de volgende subdoelen geformuleerd:

- Het **vergroenen van de infrastructuur**, waarbij;
 - alle projecten meer biodiversiteit achterlaten dan er aangetroffen werd.
 - 'infranatuur' integraal meegenomen wordt vanaf aanbesteding tot uitvoering.
 - actieve samenwerking tussen wegbeheerders, boeren en natuurbeheerders wordt gezocht om effectiviteit van inspanningen te vergroten.
- Het **natuur-inclusief maken van bouw- en ontwikkelprojecten**, waarbij;
 - aan natuurlijke oplossingen voor technische vraagstukken wordt gewerkt.
 - projecten bijdragen aan de lokale biodiversiteit en een gezonde leefomgeving.
- Het **verbeteren van biodiversiteit bij beheer van wateren en waterwegen**, waarbij;
 - waterbeheer bijdraagt aan zowel economische, ecologische als maatschappelijke doelen van een gebied.
 - actieve samenwerking tussen waterbeheerders, boeren en natuurbeheerders wordt gezocht om effectiviteit van inspanningen te vergroten.
- Het **integraal meenemen van meer biodiversiteit** als doel in projecten rond klimaatadaptatie, woningbouw, infrastructuur en energietransitie.
- Het verkennen van **biodiversiteit als deel van de oplossing** in alle projecten in de openbare ruimte.

Om deze doelen te bereiken, gaan we samen voor de volgende ambities:

- **Vanaf 2019 worden investeringen in het verbeteren van biodiversiteit in de openbare ruimte positief beoordeeld bij het gunnen van aanbestedingen en projecten.**
- **In 2020 is een Biodiversiteitsmonitor ontwikkeld voor de verschillende soorten openbare ruimten, zoals dijk- en weglichamen.**
- **Vanaf 2020 is een eerste toolbox met kennis (ecologisch en economisch) over het verbeteren van biodiversiteit in de openbare ruimte vrij beschikbaar, wordt deze kennis door de partijen in de coalitie Green Deal InfraNatuur en anderen actief gebruikt; en is deze kennis ingebed in relevant onderwijs en opleidingen.**
- **Vanaf 2021 zijn alle partijen betrokken bij projecten in de openbare ruimte trots op hun bijdrage aan het versterken en herstellen van biodiversiteit in Nederland waarbij het adagium 'meer biodiversiteit achterlaten dan dat je aantreft' de indicator voor succes is.**
- **In 2021 worden binnen alle projecten in de openbare ruimte de biodiversiteitsdoelstellingen samen met andere regionale grondgebruikers en -eigenaren bepaald.**
- **Vanaf 2022 stimuleert relevante wet- en regelgeving beheerders van de openbare ruimte die bijdragen aan biodiversiteitsherstel en is tegenstrijdige wetgeving op het gebied van milieu, natuur en klimaat uitgebannen.**

De Kwartiermakers gaan zelf de volgende bijdrage leveren aan deze ambities en roepen andere partijen op dat ook te doen:

- Naturalis initieert vanaf 2019, met de kenniscoalitie, een kennisportaal en toolbox voor het verbeteren van biodiversiteit in de openbare ruimte.
- De Vlinderstichting blijft touwtrekker van het concept infranatuur en initieert een regiegroep om de belangen en doelstellingen van infranatuur en het Deltaplan te borgen.
- De Vlinderstichting ontwikkelt in 2019 een keurmerk voor bermbeheer.
- Naturalis, NIOO-KNAW en andere NERN onderzoekers zullen vanaf 2019 door middel van educatie en burgerwetenschap het publiek motiveren om de eigen omgeving biodiverser te maken.
- Naturalis en De Vlinderstichting onderzoeken vanaf 2019 de impact op biodiversiteit bij energieparken.
- Boeren kunnen bijdragen aan het beheer en onderhoud van openbaar groen en daarbij regionale kringlopen meer sluitend maken. LTO Nederland en BoerenNatuur zullen vanaf 2019 boeren hierin actief stimuleren en ondersteunen en roepen wegbeheerders c.a. op om daarover met (groepen van) ondernemers afspraken te maken.
- Het Wereld Natuur Fonds ontwikkelt in 2019 samen met partners een klimaatadaptatiestrategie voor onze grote wateren die leidt tot een veilig Nederland met voldoende zoetwater en die tegelijk meer biodiversiteit oplevert.

Monitoring van resultaten

Het op te zetten monitoringsprogramma moet in de praktijk uitvoerbaar zijn en voortbouwen op de sterke punten van bestaande monitoringprogramma's. Het nieuwe monitoringprogramma omvat twee elementen: biodiversiteitsindicatoren en de KPI's van grondbeheerders. Daarnaast kunnen indicatoren gebruikt worden die niet alleen beheerstechnisch of ecologisch relevant zijn maar ook relevant zijn voor beleidsrapportages (bijvoorbeeld Vogel- en Habitatrichtlijn en Convention of Biological Diversity).

We willen dit bereiken via de volgende doelstellingen:

1. Het **herijken van de huidige biodiversiteits- en prestatie indicatoren** en het doen van voorstellen voor nieuwe en aanvullende indicatoren om de staat en trends van biodiversiteit te meten, prestaties (KPI's) zichtbaar te maken, inzicht te geven in oorzaken en handelingsperspectieven te bieden voor grondgebruikers, beleidsmakers en publiek;
2. Het **identificeren van lacunes** in de huidige wijze van data verzamelen (bijvoorbeeld meetnetten of dataverzameling via RVO) en het doen van voorstellen om dataverzameling te verbeteren (inclusief ook het integreren van b.v. satellietgegevens, genetische monitoring en big data oplossingen);
3. Het **vergroten van de samenhang** tussen indicatoren op nationaal niveau, gebiedsniveau en grondgebruikersniveau om daarmee de effectiviteit te verbeteren van maatregelen die bijdragen aan biodiversiteitsherstel;
4. Het **bewaken van effectiviteit, continuïteit en samenhang** in monitoring van indicatoren en het integreren van al doende leren door middel van een governancestructuur.

Om deze doelen te bereiken, gaan we samen voor de volgende ambities:

- **In 2020 is de monitoringsystematiek van het deltaprogramma ingeregeld.**
- **In 2020 zijn de biodiversiteitsindicatoren en KPI's voor landbouw, openbare ruimte en natuurgebieden vastgesteld.**
- **Eind 2020 zijn de evaluaties in het kader van 'doen-leren-beter doen' onderdeel van de monitoring systematiek.**

De Kwartiermakers gaan zelf de volgende bijdrage leveren aan de succesfactoren en roepen andere partijen op dat ook te doen:

- Vanaf 2019 werken BoerenNatuur en de agrarische collectieven samen met de zuivelketen aan het ontwikkelen van een landelijk systeem, waarbij de kennis en werkwijze van de collectieven en het landelijke Agrarisch Natuur en Landschapsbeheer systeem (SCAN-ICT) inzetbaar wordt voor het vastleggen, en monitoren (schouwen) van maatregelen genomen door melkveehouders die biodiversiteit bevorderen. In de toekomst willen BoerenNatuur en de agrarische collectieven dit graag ook ontwikkelen voor en met de akkerbouw en andere landbouwsectoren.
- Agrifirm zal vanaf 2019 de ontwikkeling en implementatie in het veld van de Biodiversiteitsmonitor melkveehouderij en akkerbouw actief ondersteunen, in lijn met de huidige ondersteuning t.a.v. de implementatie van de KringloopWijzer.
- NERN spoort vanaf 2019 alle aangesloten kennisinstellingen en universiteiten aan herstel biodiversiteit op te nemen in onderzoek en onderwijs en dit zichtbaar te linken aan het Deltaplan. NERN-leden worden gestimuleerd actief te participeren in de uitvoering van het Deltaplan.
- De NERN wetenschappers dragen vanaf 2019 zorg voor kennisdeling door verbinding te zoeken tussen WO, HBO en MBO, zoals geschetst in de Green Deal Natuurinclusieve Landbouw Onderwijs.
- Naturalis draagt vanaf 2019, met andere partijen, bij aan een meer integrale en beter toegankelijke biodiversiteitsdata infrastructuur voor Nederland.
- Naturalis zet vanaf 2019 haar biodiversiteitskennis nog meer in voor het onderbouwen en ontwikkelen van de gewenste monitoringstechnieken en KPIs, inclusief moderne methoden op basis van biodiversiteitsinformatica en genetische biomonitoring.

- De zuivelsector gaat zich vanaf 2020 inzetten het instrument van de Biodiversiteitsmonitor door te ontwikkelen zodat melkveehouders deze gaan toepassen.
- Vanaf 2020 zal de Biodiversiteitsmonitor door deelnemers van Stichting Veldleeuwerik worden ingezet om de resultaten op het gebied van biodiversiteit te meten, om akkerbouwers inzicht te geven in hun impact én om hen te stimuleren richting een netto impact op biodiversiteit. Veldleeuwerik en LTO zullen de kennis en ervaring met de biodiversiteitsmonitor in 2021 actief delen en leden stimuleren om de Biodiversiteitsmonitor in te zetten om de resultaten op het gebied van biodiversiteit te meten, om akkerbouwers inzicht te geven in hun impact én om hen te stimuleren richting een netto impact op biodiversiteit.
- Vanaf 2020 draagt Stichting Veldleeuwerik via kennisontwikkeling en de ontwikkeling van monitoring en een dashboard bij aan een beter inzicht in de biodiversiteitsprestaties en verbetermogelijkheden bij 75% van de aangesloten akkerbouwers.
- In 2021 hebben Rabobank en Wereld Natuur Fonds samen met andere partijen de Biodiversiteitsmonitor voor akkerbouw en melkveehouderij ontwikkeld voor het meten van biodiversiteitsprestaties op het gebied van sluiten van kringlopen, het versterken van functionele agrobiodiversiteit en het creëren van gunstige biotopen voor wilde dieren en planten.



Gebiedsaanpak als uitgangspunt

De toekomst van dieren en planten in onze landschappen is rooskleurig als landschappen voldoen aan alle randvoorwaarden zodat gezonde populaties zich kunnen handhaven en biodiversiteit als geheel wordt versterkt. Daarom is het van belang sterk in te zetten op integraliteit van acties op gebiedsniveau - naast de maatregelen die bedrijven, particulieren en ander lokale grondbeheerders kunnen nemen. Bovendien worden in ons drukbevolkte land van vrijwel alle landschappen meerdere functies tegelijk verwacht, zoals wonen, werken, natuur, veiligheid en mobiliteit. Dit vraagt echte samenwerking van alle partijen in een gebied, dus inclusief de overheden, bedrijven, landbouw, infrastructuur en burgers.

Om de kans van slagen te vergroten is het van groot belang dat rekening gehouden wordt met de wensen en behoeften van de verschillende partijen (kortom de succesfactoren) en de kennis over de (kansen voor) biodiversiteit in het gebied. Gemeenten, provincies, boeren - individueel en in samenwerkingsverbanden - en bedrijven in de agro-food keten kunnen een rol als katalysator gemakkelijk oppakken en deze processen versnellen. In toenemende mate spelen ook burgerinitiatieven een dergelijke rol. Verschillende lokale en provinciale overheden hebben biodiversiteit en natuurlijk kapitaal reeds opgenomen in hun visies rond de gezonde leefomgeving, klimaatadaptatie of de omgevingsvisie. Deze beweging willen we als onderdeel van het Deltaplan versterken.

De integrale aanpak op gebiedsniveau speelt door het hele Deltaplan een centrale rol, zowel bij meer lokale voedselinitiatieven als in de living labs van de monitoring. Vandaar dat de doelen, initiatieven en bijdragen hiervoor onder de andere succesfactoren te vinden zijn.

De Kwartiermakers gaan zelf de volgende bijdrage leveren aan de gebiedsaanpak en roepen andere partijen op dat ook te doen:

- Vanaf 2019 bieden de agrarische collectieven verenigd in BoerenNatuur zich aan als regisseur voor het maken van afspraken met grondeigenaren (overheden, particulieren, terrein behorende organisaties en ketenbedrijven) over een gebiedsgerichte aanpak voor herstel en versterking van biodiversiteit.

- In 2021 trekken en/of ondersteunen de provinciale Natuur en Milieufederaties in nagenoeg elke provincie in Nederland een Living Lab Natuur Inclusieve Landbouw.
- De provinciale Natuur en Milieufederaties zetten zich vanaf 2019 in het belang van biodiversiteit onder breed publiek onder de aandacht te brengen en vertalen dat naar concrete laagdrempelige publieksacties in 10 provincies zoals Operatie Steenbreek, Eetbare steden, Groene lopers en een landelijke voedselcampagne.
- LTO stimuleert, faciliteert en levert regie op gebiedsprocessen en -projecten waarbinnen agrarische ondernemers met overheden, terreinbeheerders en ketenorganisaties samenwerken. In al lopende processen zoals Deltaplan Agrarisch Waterbeheer zal biodiversiteitsherstel extra accent krijgen.



© Natuurmonumenten - Andries de la Lande-Cremers

Hoe willen we dit organiseren? Naar een nieuwe governance structuur

Het herstel van biodiversiteit in Nederland betekent een systeemverandering waarbij de kosten en waarden van biodiversiteit geïnternaliseerd worden en we dat samen en in samenhang aanpakken. Het succesvol laten slagen van zo'n complexe verandering, met zoveel verschillende stakeholders en belangen, vraagt een geheel andere governance structuur. Bestaande denkpatronen worden ter discussie gesteld, vernieuwend leiderschap zal ontwikkeld gaan worden en samenwerking bevorderd.

Met een integrale aanpak verbinden we de verschillende duurzaamheidsthema's met elkaar. Ook voor overheden betekent dit een fundamenteel andere benadering en aanpak. We nodigen de overheid uit deze samen met ons in detail te verkennen en daarbij een interdepartementale aanpak

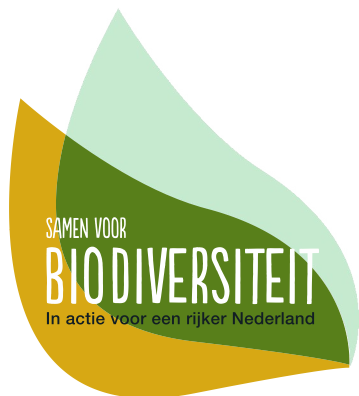
(LNV, EZK, I&W, VWS en Financiën) te hanteren. Aansluitend kunnen ook provincies en gemeenten hun integrale duurzaamheidsinspanningen, waaronder biodiversiteitsherstel beter op elkaar afstemmen. Een heel belangrijk aspect hierbij is het realiseren van meer samenhang in wet- en regelgeving. Alleen dan kunnen we het grootste rendement uit onze gezamenlijke inspanningen halen.

In Nederland is nog weinig ervaring met governance modellen die een systeemverandering aanjagen en een integrale aanpak voorstaan. Het gaat om een proces van vertrouwen winnen, samen aan de slag gaan en vervolgens 'doen-leren-beter doen'. Daarbij komt de nadruk meer te liggen op 'stimuleren en vooruitkijken', dan op 'terugkijken en controleren'.

Dit vraagt om een governance-structuur waarbij het eigenaarschap 'bij ons allemaal ligt' zonder de impasses die vaak het gevolg zijn van gedeelde verantwoordelijkheden. Overheden, grondgebruikers en -eigenaren, maatschappelijke organisaties, onderzoekers en bedrijfsleven spelen een gelijkwaardige en belangrijke rol in deze nieuw op te zetten governance-structuur. In nauw overleg met overheden zullen de Kwartiermakers de komende maanden een passende governance structuur en de financiering daarvan vorm gaan geven.

Biodiversiteit herstelt zich in Nederland niet vanzelf, hiervoor gaan we samenwerken en duidelijke afspraken maken. Dit document geeft richting en schept kaders, die breed gedeeld worden door alle Kwartiermakers.

Het is een aanzet voor een beweging die gaat leiden tot een duurzaam herstel van biodiversiteit in Nederland. Het document is ook een handreiking aan iedereen die hieraan mee wil werken. In de komende maanden gaan we zeer actief partijen benaderen die een belangrijke rol in het Deltaplan kunnen spelen, waarbij gestreefd wordt om vanuit concrete bijdragen gezamenlijk biodiversiteit in Nederland op weg naar herstel te krijgen en daarmee ons droombeeld van 2030 te realiseren.



Kwartiermakers

Agrifirm
BoerenNatuur
Centraal Bureau Levensmiddelenhandel
Duurzame Zuivelketen
LTO Nederland
Naturalis Biodiversity Center
Natuur en Milieu Federaties
Natuurmonumenten
Netherlands Ecological Research Network (NERN)
Rabobank
Stichting Veldleeuwerik
De Vlinderstichting
Wereld Natuur Fonds

Reproductie van (delen van) deze publicatie voor
educatieve, non-commerciële doelstellingen is toegestaan
zonder voorafgaande toestemming. Daarbij is duidelijke
bronvermelding noodzakelijk.

Omslagfoto: © Buiten-beeld / Hollandse-Hoogte

Voor meer informatie: www.samenvoorbiodiversiteit.nl

December 2018