

Publiekrechtelijke samenwerkingsovereenkomst

Samenwerkingsverband Zuidwestelijke Delta 2022-2027

Vastgesteld in het Gebiedsoverleg van 2 december 2021

Ondergetekenden:

1. Namens het college van gedeputeerde staten van de Provincie Zeeland, te dezen vertegenwoordigd door gedeputeerde Drs. A. (Anita) Pijpelink en handelend ter uitvoering van het besluit van het college van gedeputeerde staten van Zeeland d.d. 23 november 2021.
2. Namens het college van gedeputeerde staten van de Provincie Zuid-Holland, te dezen vertegenwoordigd door gedeputeerde Drs. J.N. (Jeannette) Baljeu en handelend ter uitvoering van het besluit van het college van gedeputeerde staten van Zuid-Holland d.d. 30 november 2021.
3. Namens het college van gedeputeerde staten van de Provincie Noord-Brabant, te dezen vertegenwoordigd door Mw. H.I. (Hagar) Roijackers en handelend ter uitvoering van het besluit van het college van gedeputeerde staten van Noord-Brabant d.d. 23 november 2021.
4. Het dagelijks bestuur van het Waterschap Scheldestromen rechtsgeldig vertegenwoordigd door de Dijkgraaf A.J.G. (Toine) Poppelaars van het Waterschap Scheldestromen en handelend ter uitvoering van het besluit van het dagelijks bestuur van het Waterschap Scheldestromen d.d. 5 oktober 2021.
5. Het dagelijks bestuur van het Waterschap Hollandse Delta rechtsgeldig vertegenwoordigd door Dijkgraaf J. F. (Jan) Bonjer van het Waterschap Hollandse Delta en handelend ter uitvoering van het besluit van het dagelijks bestuur van het Waterschap Hollandse Delta d.d. 7 december 2021.
6. Het dagelijks bestuur van het Waterschap Brabantse Delta rechtsgeldig vertegenwoordigd door de Dijkgraaf C.J.G.M. (Kees Jan) de Vet van het Waterschap Brabantse Delta en handelend ter uitvoering van het besluit van het dagelijks bestuur van het Waterschap Brabantse Delta d.d. 7 december 2021.
7. De Minister van Infrastructuur en Waterstaat (IenW), handelend als bestuursorgaan, rechtsgeldig vertegenwoordigd door de Hoofdingenieur-Directeur van Rijkswaterstaat Zee en Delta (RWS ZD) T.F.J. (Theo) van de Gazelle, hierna te noemen "de Minister van IenW";
8. De Minister van Landbouw, Natuur en Voedselkwaliteit (LNV), handelend als bestuursorgaan, rechtsgeldig vertegenwoordigd door Directeur D.L.M. (Donné) Slangen Natuur en Biodiversiteit, hierna te noemen "de Minister van LNV";
9. De Minister van Economische Zaken en Klimaat (EZK), handelend als bestuursorgaan, rechtsgeldig vertegenwoordigd door**(PM: EZK)**, hierna te noemen "de Minister van EZK";
10. De voorzitter van het Regioteam Zuidwestelijke Delta, dhr. C.H. (Cees) van den Bos. Ondertekening door dhr. van den Bos vindt plaats vanuit zijn rol als onafhankelijk voorzitter van het Regioteam en dient te worden beschouwd vanuit de steunbetuiging en betrokkenheid van de in het Regioteam opererende belangenorganisaties.
11. Ondertekening van de samenwerkingsovereenkomst door de 3 gemeentebestuurders die deelnemen aan het Gebiedsoverleg en daarin de 18 gemeenten uit Zeeland, Noord-Brabant en Zuid-Holland vertegenwoordigen betreft een voorlopige ondertekening. De intentie is om medio 2022 de overeenkomst door alle 18 gemeenten bestuurlijk te bekrachtigen.
 - Voor de 13 Zeeuwse gemeenten door Mw. P. Schot, wethouder van Schouwen-Duiveland
 - Voor de Zuid-Hollandse gemeente door Mw. T. Both, wethouder van Goere-Overflakkee
 - Voor de 4 Noord-Brabantse gemeenten door Dhr. J. de Lange, wethouder van Bergen op Zoom

De partijen bij de Samenwerkingsovereenkomst worden hierna gezamenlijk aangeduid als "Partijen" en ieder afzonderlijk als "Partij".

Inleiding

Met het samenwerkingsverband Zuidwestelijke Delta bevorderen het Rijk, drie provincies, gemeenten, drie waterschappen, samenwerkende ondernemers en maatschappelijke partijen de samenhangende aanpak van de opgaven op het vlak van water en klimaatadaptatie in de Zuidwestelijke Delta. Daarbij werken Partijen vanuit de volgende ambitie:

De Zuidwestelijke Delta vormt de eerste delta ter wereld die heeft uitgedacht, uitgewerkt én in gang gezet wat nodig is om in 2050 voorbereid te zijn op de gevolgen van klimaatverandering. Het realiseren van een veilige en klimaatbestendige, ecologisch veerkrachtige en economisch vitale delta blijft daarbij het hoofddoel.

In de afgelopen jaren zijn daarbij mooie resultaten geboekt, maar als gevolg van nieuwe inzichten en ontwikkelingen rondom klimaat, zeespiegelstijging en zoetwaterbeschikbaarheid is duidelijk geworden dat de organisatie van het samenwerkingsverband Zuidwestelijke Delta en de daarvoor benodigde capaciteit en middelen dienen te worden aangepast.

In de komende jaren zullen belangrijke besluiten genomen (én voorbereid) moeten worden. Besluiten ten aanzien van de waterveiligheid, de beschikbaarheid van zoet water, ecologie en kansen voor verdere economische ontwikkeling. De Gebiedsagenda Zuidwestelijke Delta biedt daartoe inspirerende handelingsperspectieven die in de komende tijd dienen te worden uitgewerkt tot een samenhangend en gebiedsdekkend uitvoeringsprogramma. Het Nationale Deltaprogramma, de Programmatische Aanpak Grote Wateren en de nadere uitwerking van de 'natte' Gebiedsagenda ZW-delta 2050 zijn daarbij belangrijke instrumenten voor de stapsgewijze, adaptatieve uitwerking van dit samenhangende uitvoeringsprogramma.

De voorbereiding en uitwerking hiervan vergt van het samenwerkingsverband dat de beschikbare werkcapaciteit wordt vergroot. Met deze samenwerkingsovereenkomst wordt hier invulling aan gegeven en worden de afspraken die partijen met elkaar gemaakt hebben op basis van het plan van aanpak voor samenwerking in de Zuidwestelijke delta bekrachtigd.

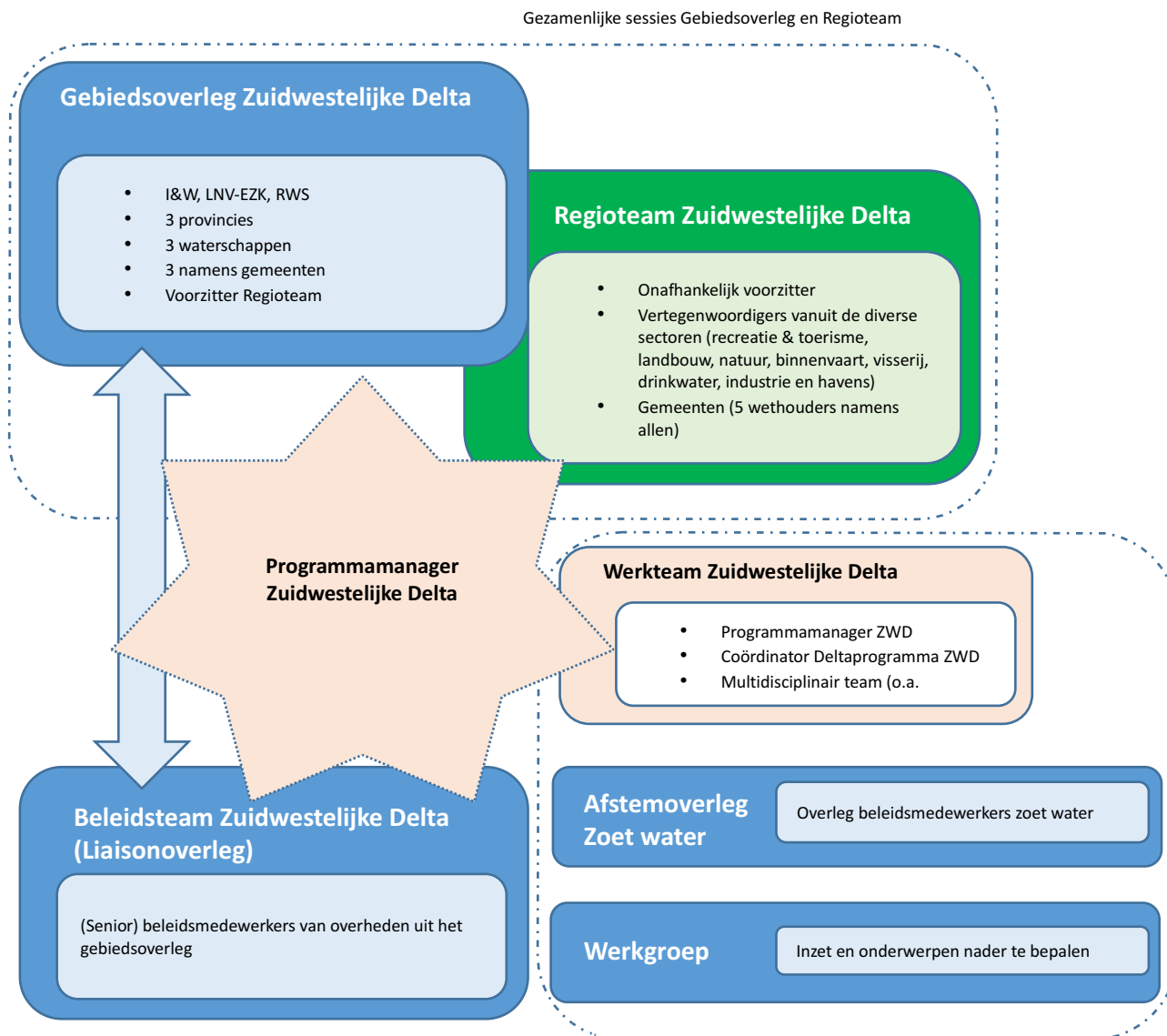
Overwegingen

- De samenwerking tussen Partijen vindt formeel plaats sinds 1998 (instelling Deltaraad). In de loop der jaren is de samenwerking gegroeid tot het platform voor samenwerking op het beleidsveld water tussen overheden onderling en tussen overheden en stakeholders. Door de invloed van het water in Zuidwestelijke Delta op economie en leefomgeving worden vele ontwikkelingen verbonden aan de wateropgaven, hetgeen heeft geleid tot de Gebiedsagenda Zuidwestelijke Delta 2050. Deze agenda, en het feit dat er behoefte is aan een betere structuur om de onderlinge financiering en ambtelijke inzet te kunnen regelen, heeft geleid tot een behoefte om het onderlinge commitment opnieuw vast te leggen in voorliggende samenwerkingsovereenkomst.
- Partijen hebben besloten om de bestaande samenwerking in Zuidwestelijke Delta vorm te geven op de volgende wijze:
 - een Gebiedsoverleg Zuidwestelijke Delta, waarin bestuurders ambitie en focus bieden aan de integrale opgave en deze aansturen en aanjagen;
 - een Regioteam, waarin regionale vertegenwoordigers van sectoren, maatschappelijke organisaties en gemeenten de schakel vormen naar het gebied;
 - ter ondersteuning van het Gebiedsoverleg en het Regioteam wensen partijen een Werkteam op te richten en afspraken met elkaar te maken omtrent de oprichting, het functioneren, de aansturing en de financiering van dit Werkteam;
 - een Beleidsteam met beleidsmedewerkers als verbindende schakel tussen het Gebiedsoverleg en de afzonderlijke partijen die in het Gebiedsoverleg vertegenwoordigd zijn;

- een Afstemoverleg zoet water als voorbeeld van een onder het Werkteam functionerende werkgroep die uitwerking en inhoud geeft aan de ambities vanuit het Gebiedsoverleg aangaande het betreffende thema zoet water.
- In het kader van het Interbestuurlijk Programma Vitaal Platteland (IBP VP) heeft het Gebiedsoverleg tevens het gebiedsplan “Grenzeloos samenwerken aan een zichtbaar en toekomstbestendig Zuidwestelijke Delta” vastgesteld. De voor de uitvoering van dit plan gemaakte afspraken zijn vastgelegd in de Bestuursovereenkomst IBP VP ZWD.

Samenwerkingsovereenkomst

Hoofdstuk 1. Definities, begrenzing en organogram



- 1.1 **Gebiedsoverleg Zuidwestelijke Delta:** Het coördinerend overleg voor aan water- en klimaatadaptatie gerelateerde onderwerpen in de Zuidwestelijke Delta. Leden zijn bestuurders van de provincies Zeeland, Noord-Brabant en Zuid-Holland, de waterschappen Brabantse Delta, Hollandse Delta en Scheldestromen, drie vertegenwoordigers van de gemeenten uit de drie provincies, de voorzitter van het Regioteam en de vertegenwoordigers van de rijkspartijen, bestaande uit het ministerie van Landbouw, Natuur en Visserij (LNV) en het ministerie van Economische Zaken en Klimaat (EZK) en het ministerie van Infrastructuur en Waterstaat (IenW), waarbij de laatste vertegenwoordigd door een vertegenwoordiger van Rijkswaterstaat Zee en Delta. Het ministerie van Binnenlandse Zaken en Koninkrijksrelaties (BZK) betuigt vanuit de samenhang

tussen Gebiedsagenda en Omgevingsagenda Zuidwest steun voor deze samenwerking en is als agendalid aangesloten bij het Gebiedsoverleg.

- 1.2 **Regioteam Zuidwestelijke Delta**
Een groep van vertegenwoordigers van maatschappelijke partners en sectoren en bestuurders van gemeenten (wethouders). Zij leveren de voeding en inbreng vanuit het gebied. Het Regioteam werkt samen met het Gebiedsoverleg aan de regionale opgaven. Ze betrekken hun achterbannen actief.
- 1.3 **Beleidsteam Zuidwestelijke Delta:**
Ambtelijke vertegenwoordiging van alle organisaties uit het Gebiedsoverleg Zuidwestelijke Delta en van de staf Deltacommissaris.
- 1.4 **Werkteam Zuidwestelijke Delta:**
Ondersteuners van het Gebiedsoverleg en het Regioteam bij hun taak. Het Werkteam bestaat uit een onafhankelijke programmamanager ZWD met een multidisciplinair team met kennis over de thema's, de coördinator voor de Zuidwestelijke Delta van het Deltaprogramma, een kennismakelaar, een strategisch communicatieadviseur en een ondersteuner. Behoudens de programmamanager ZWD (voorzitter) maken de overige leden van het Werkteam bij voorkeur géén deel uit van het Beleidsteam. Ondersteunend aan het Werkteam is vanuit de Partijen een directeurenoverleg ingesteld, welke zorg draagt voor de continuïteit van de bemensing en de beschikbaar te stellen budgetten.
- 1.5 **Afstemoverleg zoet water Zuidwestelijke Delta**
Ambtelijke vertegenwoordiging van organisaties uit het Gebiedsoverleg Zuidwestelijke Delta die voor het thema zoet water zorgt voor regionale afstemming en voorbereiding van besluitvorming door het Gebiedsoverleg. Het Afstemoverleg wordt voorgezeten door de zoetwatercoördinator namens de regio.
- 1.6 **Begrenzing Zuidwestelijke Delta**
Onder de Zuidwestelijke Delta wordt het gebied verstaan dat is weergegeven op de kaart in bijlage 2.

Het samenwerkingsverband

Hoofdstuk 2 Gebiedsoverleg Zuidwestelijke Delta

2.1 Samenstelling Gebiedsoverleg

Leden zijn bestuurders van de provincies Zeeland, Noord-Brabant en Zuid-Holland, bestuurders van de waterschappen Brabantse Delta, Hollandse Delta en Scheldestromen, drie vertegenwoordigers van de gemeenten uit de drie provincies en namens het Rijk een vertegenwoordiger van het Ministerie van I&W (Rijkswaterstaat Zee en Delta en DGWB), het Ministerie van LNV en EZK en de voorzitter van het Regioteam.

2.2 Doel

Het Gebiedsoverleg is voor de Zuidwestelijke Delta het coördinerend overleg ten aanzien van de waterveiligheid, de beschikbaarheid van zoet water, ruimtelijke adaptatie, ecologie en benutten van kansen voor verdere economische ontwikkeling en in het verlengde hiervan realiseren van de ambitie om als Zuidwestelijke Delta de eerste delta ter wereld te zijn die heeft uitgedacht, uitgewerkt én in gang gezet wat nodig is om in 2050 voorbereid te zijn op de gevolgen van klimaatverandering.

2.3 Taak

Het takenpakket van het Gebiedsoverleg bestaat uit het in overleg met het Regioteam:

- Bestuurlijk richten van, en onderling overleg over, het werken aan het bereiken van de gezamenlijk geformuleerde opgaven en doelstellingen voor de Zuidwestelijke Delta;
- Bepalen van opgaves en keuzes over een werkprogramma voor de Zuidwestelijke Delta;
- Coördinatie en afstemming gericht op gebiedsgerichte en thematische samenhang;
- Vervullen van een schakelfunctie tussen rijksprogramma's en opgaven in de regio;
- Het actief stimuleren van initiatieven in de regio in het verlengde van de door het samenwerkingsverband uitgesproken ambitie;
- Vervullen van het opdrachtgeverschap voor het Werkteam, inclusief de programmamanager Zuidwestelijke Delta.

2.4. Overleg en vertegenwoordiging

2.4.1 Het Gebiedsoverleg komt tenminste vier keer per jaar samen, waarvan minimaal twee keer per jaar met het Regioteam.

2.4.2 Iedere partij is daarbij vertegenwoordigd door een coördinerend portefeuillehouder, met mandaat vanuit het eigen bestuursorgaan. Dat staat niet in de weg dat vanuit iedere partij meerdere dagelijks bestuurders tijdens het overleg aanwezig kunnen zijn.

Voor de (regionale) vertegenwoordiging vanuit gemeenten is er géén sprake van een mandaat voor alle betrokken gemeenten in de betreffende regio.

2.4.3 De voorzitter neemt namens het samenwerkingsverband Zuidwestelijke Delta deel aan de landelijke stuurgroep Deltaprogramma.

2.4.4 Vanuit het Gebiedsoverleg neemt een vertegenwoordiger namens de regio deel aan het Bestuurlijk Platform Zoetwater (BPZ).

2.4.5 De bestuurders opereren vanuit het gemeenschappelijk belang van het samenwerkingsverband als zij namens de Zuidwestelijke Delta naar buiten treden.

- 2.4.6 Het Gebiedsoverleg wijst in onderling overleg zogenaamde themabestuurders aan die als trekker voor een thema fungeren.
- 2.5. Duur en voorzitter
- 2.5.1 Partijen participeren in het Gebiedsoverleg voor een niet nader bepaalde periode, maar zijn minstens verbonden aan het Gebiedsoverleg gedurende de looptijd van deze samenwerkingsovereenkomst.
- 2.5.2 Het voorzitterschap is belegd bij de provincies en wordt ingevuld door de Gedeputeerde van één van de drie Provincies die voor de betreffende periode het voorzitterschap behartigt. Het voorzitterschap wordt na twee jaar geëvalueerd waarna de periode desgewenst kan worden verlengd tot vier jaar.

Hoofdstuk 3 Het Regioteam Zuidwestelijke Delta

- 3.1. Samenstelling Regioteam
- 3.1.1 Het Regioteam is een groep van vertegenwoordigers van maatschappelijke partners, sectoren en bestuurders van gemeenten (wethouders).
- 3.1.2 Het Regioteam wordt voorgezeten door een onafhankelijk voorzitter. Deze wordt benoemd door het Gebiedsoverleg.
- 3.1.3 De onafhankelijk voorzitter van het Regioteam wordt ondersteund door het Werkteam om de benodigde taken naar behoren uit te voeren.
- 3.1.4 De onafhankelijk voorzitter van het Regioteam heeft de mogelijkheid om de samenstelling van het Regioteam in overleg met het Gebiedsoverleg te wijzigen indien hij daar aanleiding toe ziet.

3.2 Doel

Het Regioteam Zuidwestelijke Delta levert de voeding en inbreng vanuit het gebied. Het Regioteam werkt samen met het Gebiedsoverleg aan de regionale opgaven.

3.3 Taak

Het takenpakket van het Regioteam bestaat in ieder geval uit:

- Gezamenlijk agenderen van en bespreken met Gebiedsoverleg van maatschappelijke belangen en opgaven die samenhangen met de waterveiligheid, de beschikbaarheid van zoet water, ecologie en benutten van kansen voor verdere economische ontwikkeling in de Zuidwestelijke Delta en in het verlengde hiervan realiseren van de ambitie om als Zuidwestelijke Delta de eerste delta ter wereld te zijn die heeft uitgedacht, uitgewerkt én in gang gezet wat nodig is om in 2050 voorbereid te zijn op de gevolgen van klimaatverandering;
- Samenwerken aan opgaven met nadruk op het integrale regiobelang;
- Inbreng vanuit eigen sectoren en organisaties organiseren bij initiatieven en het brengen van deze initiatieven vanuit de regio naar het Gebiedsoverleg (schakelfunctie);
- Gevraagd en ongevraagd advies over beleidsontwikkeling en bestuurlijke besluiten, mede op basis van het werkprogramma van het Gebiedsoverleg.

3.4 Overleg en vertegenwoordiging

Tenminste vier keer per jaar komt het Regioteam bijeen, waarvan minimaal twee keer per jaar met het Gebiedsoverleg.

Hoofdstuk 4 Beleidsteam Zuidwestelijke Delta

4.1 Samenstelling Beleidsteam

- 4.1.1 In het Beleidsteam zijn alle partijen ambtelijk vertegenwoordigd. Daarbij heeft het de voorkeur dat deze vertegenwoordiger géén zitting neem in het Werkteam Zuidwestelijke Delta om de onafhankelijkheid van het Werkteam te kunnen garanderen. Aanvullend neemt een ambtelijke vertegenwoordiger van de staf Deltacommissaris zitting in het Beleidsteam.
- 4.1.2 Voor de gemeenten neemt één persoon per provincie deel aan het Beleidsteam. Deze gemeentelijke vertegenwoordiger stemt de gemeentelijke inbreng af met de collega's van de andere gemeenten in de betreffende provincie.
- 4.1.3 Het Beleidsteam wordt voorgezeten door de programmamanager Zuidwestelijke Delta.

4.2 Taken Beleidsteam

- 4.2.1 De medewerkers van het Beleidsteam vormen de schakel tussen de eigen bestuurders, de eigen organisatie (inhoudelijke collega's en het management) en het Werkteam.
- 4.2.2 Ze ondersteunen het Werkteam bij het uitvoeren van hun taak.
- 4.2.3 Ze stellen het Werkteam op de hoogte van relevante ontwikkelingen in de eigen organisatie.

Hoofdstuk 5 Het Werkteam Zuidwestelijke Delta

5.1 Samenstelling en inrichting Werkteam Zuidwestelijke Delta

- 5.1.1 Partijen besluiten tot het instellen van een Werkteam per 1/1/2022.
- 5.1.2 Het Gebiedsoverleg Zuidwestelijke Delta besluit jaarlijks over eventuele aanpassingen in formatie/samenstelling van het Werkteam en het benodigde budget om het werkprogramma van het Werkteam te kunnen uitvoeren. Voorstellen hiertoe worden voorbereid door de programmamanager Zuidwestelijke Delta en geagendeerd voor het Gebiedsoverleg in het jaar voorafgaand aan het jaar waarop formatie, budget en werkprogramma betrekking hebben. De voor het Werkteam beschikbare formatie wordt geleverd door Partijen.
- 5.1.3 Afspraken over samenstelling Werkteam bij aanvang:

Samenstelling Werkteam ¹	Benodigde inzet (dan wel gelijkwaardige financiële bijdrage in de loonkosten)	Verantwoordelijkheid	Financiering
Programmamanager Zuidwestelijke Delta	0,6 fte	Alle partijen Gebiedsoverleg	Werkbudget
Kennismedewerker Zuidwestelijke Delta	0,5 fte	Alle partijen Gebiedsoverleg	Werkbudget
Communicatie	0,85 fte	Alle partijen Gebiedsoverleg	Werkbudget
Inzet vanuit Rijkspartijen ²	1,5 fte (€ 148.500,-)	I&W, LNV, EZK, RWS	Rijk

¹ Uitgaande van samenstelling Werkteam bij aangaan van de samenwerkingsovereenkomst

² In artikel 9.4 is de inzet vanuit Rijkspartijen voor Werkteam, Beleidsteam en onderliggende werkgroepen opgenomen. Hier betreft het uitsluitend de rijksinzet ten behoeve van het Werkteam.

Inzet vanuit provincies	0,5 fte (€ 49.500,-)	Provincie Zuid-Holland, Noord-Brabant en Zeeland	Provincies
Junior beleidsmedewerker	0,8 fte (€ 60.000,-)	Provincie Zuid-Holland, Noord-Brabant en Zeeland	Provincies
Secretariële ondersteuning	0,4 fte (€ 32.000,-)	Provincie Zuid-Holland, Noord-Brabant en Zeeland	Provincies
Inzet vanuit waterschappen	0,6 fte (€ 59.400,-)	Waterschap Hollandse Delta, Brabantse Delta en Scheldestromen	Waterschappen
Inzet vanuit gemeenten	0,45 fte (€ 44.550,-)	Alle gemeenten in de ZWD in Gebiedsoverleg vertegenwoordigd door Gemeente Goeree-Overflakkee, Schouwen-Duiveland en Bergen op Zoom	Gemeenten
Totaal	6,2 fte		

- 5.1.4 In de loop van 2022 zal in het verlengde van artikel 5.1.3 de gemeentelijke inzet voor het Werkteam worden heroverwogen op basis van de uitkomst van door gemeenten uit te voeren evaluatie over meerwaarde van gemeentelijke betrokkenheid in het samenwerkingsverband. Op basis van de uitkomsten van deze evaluatie wordt gemeentelijke inzet voor periode 2023-2027 bepaald.
- 5.1.5 Wanneer het Gebiedsoverleg tot aanpassingen in de samenstelling van het Werkteam wenst over te gaan worden de consequenties van een dergelijk besluit op voorhand inzichtelijk gemaakt en ter besluitvorming aan Partijen voorgelegd. Na instemming van de Partijen kunnen de aanpassingen door het Gebiedsoverleg worden bekrachtigd.
- 5.1.6 Artikel 5.1.5 is niet van toepassing op de formatieve inzet van lenW en Rijkswaterstaat Zee en Delta. De in artikel 5.1.3 en 9.4 genoemde rijksinzet betreft de eerste 4 jaar van deze samenwerkingsovereenkomst. In het 4^e jaar beziet lenW de formatieve inzet voor de laatste 2 jaar.
- 5.1.7 Voor de afspraken met betrekking tot de financiering (tussen partijen) van de formatieve inzet voor het Werkteam wordt verwezen naar hoofdstuk 9 artikel 9.4 t/m 9.7.

5.2 Doel en taken Werkteam

Het Werkteam ondersteunt het Gebiedsoverleg en het Regioteam bij hun taak en draagt zorg voor de uitvoering van de door het Gebiedsoverleg jaarlijks vast te stellen werkprogramma. Vanuit de inhoud, systeemverantwoordelijkheid voor de gehele Zuidwestelijke Delta en de samenhang tussen de opgaven voert het Werkteam alle taken uit. Ook bereidt het Werkteam agenda en stukken van het Beleidsteam voor. Het Werkteam staat borg voor een integrale aanpak.

5.3 Aansturing Werkteam

- 5.3.1 Het Werkteam werkt in opdracht van het Gebiedsoverleg.
- 5.3.2 Het Werkteam staat onder leiding van de programmamanager Zuidwestelijke Delta die door het Gebiedsoverleg wordt benoemd.

5.4 Financiële bedrijfsvoering en inkoop

- 5.4.1 Rijkswaterstaat Zee en Delta verzorgt de financiële bedrijfsvoering.
- 5.4.2 De hiertoe behorende taken en verantwoordelijkheden zijn:
RWS Zee en Delta:

- (a) vraagt subsidie(s) aan;
- (b) incasseert en ontvangt bijdragen van Partijen zoals genoemd in artikel 8.1.1;
- (c) verleent eventuele opdrachten aan derden en betaalt deze;
- (d) houdt een afgescheiden boekhouding bij van de uitgaven en inkomsten en rapporteert hierover (via het Werkteam) aan het Gebiedsoverleg;
- (e) verzorgt financiële jaarcontrole en rapporteert (via het Werkteam) aan het Gebiedsoverleg.

5.5 Huisvesting

Partijen zorgen voor huisvesting van het Werkteam, zonder doorbelasting van deze kosten aan het budget van het Werkteam.

5.6 Werkgroepen onder het Werkteam

Het Werkteam kan voor bepaalde onderwerpen werkgroepen instellen.

Hoofdstuk 6 *Het Afstemoverleg zoet water Zuidwestelijke Delta*

6.1 Samenstelling en inrichting Afstemoverleg zoet water

Het Afstemoverleg zoet water wordt gevormd door een ambtelijke vertegenwoordiging van Partijen (waaronder gemeenten) op het onderwerp zoet water, aangevuld met een vertegenwoordiger van de waterbedrijven.

6.2 Doel en taken Afstemoverleg zoet water

6.2.1 Het Afstemoverleg zoet water adviseert het Gebiedsoverleg bij zijn taak op het gebied van (het Deltaprogramma) zoet water. Het Afstemoverleg zorgt hierbij voor samenhang en afstemming in de zoetwateropgaven in de regio en afstemming met het landelijke Deltaprogramma zoet water.

6.2.2 Via het Afstemoverleg zoet water wordt tevens de inbreng van de vertegenwoordiger uit het Gebiedsoverleg in het landelijk Bestuurlijk Platform Zoet water (BPZ) verzorgd.

6.3 Aansturing Afstemoverleg zoet water

6.3.1 Het Afstemoverleg zoet water werkt in opdracht van het Gebiedsoverleg.

6.3.2 Het Afstemoverleg zoet water wordt voorgezeten door de zoetwatercoördinator.

6.3.3 Zoetwatercoördinator is verantwoordelijk voor ambtelijke afstemming met landelijk Deltaprogramma zoet water.

Hoofdstuk 7 *Programmamanager Zuidwestelijke Delta (programmamanager ZWD)*

7.1 Taken, verantwoordelijkheden en functioneren programmamanager ZWD

7.1.1 De programmamanager ZWD is verantwoordelijk voor het opstellen van het werkprogramma, de begroting (het werkbudget), de financiële jaarverantwoording en de formatie van het Werkteam. Voorstellen hiervoor agendeert hij jaarlijks in het Gebiedsoverleg. Basisuitgangspunten voor het op te stellen werkprogramma vormen de Omgevingsagenda Zuid West, de Gebiedsagenda Zuidwestelijke Delta 2050 en de hoofdthema's waterveiligheid, zoetwater, ruimtelijke adaptatie en waterkwaliteit en ecologie en in het verlengde hiervan de door het Gebiedsoverleg geformuleerde ambitie.

Kader voor de formatieomvang van het Werkteam vormt de samenstelling zoals opgenomen in artikel 5.1.3.

- 7.1.2 De programmamanager ZWD heeft als taak om de bestuurlijke- en werkorganisatie door te ontwikkelen en om te vormen van een overwegend overleg- naar een meer taak- en resultaatgerichte organisatie.
- 7.1.3 De programmamanager ZWD vervult een spin-in-het-web rol (Gebiedsoverleg, Beleidsteam, Regioteam).
- 7.1.4 De programmamanager ZWD is verantwoordelijk voor de voorbereiding van overleggen van het Gebiedsoverleg, het Regioteam, het Beleidsteam en het Werkteam. De programmamanager ZWD is tevens voorzitter van het Beleidsteam en het Werkteam.
- 7.1.5 De programmamanager ZWD stuurt het Werkteam aan bij de uitwerking van het werkprogramma.
- 7.1.6 De programmamanager ZWD initieert ontwikkelings- en participatietrajecten en stuurt deze tevens aan.
- 7.1.7 De programmamanager ZWD geeft uitvoering aan het jaarlijks werkprogramma waaronder communicatie.
- 7.1.8 De programmamanager ZWD is verantwoording verschuldigd over zijn functioneren aan het Gebiedsoverleg.

Hoofdstuk 8 Financiële afspraken

- 8.1. Afspraken omtrent financiële bijdragen van Partijen aan het samenwerkingsverband
- 8.1.1 Jaarlijks stelt het Gebiedsoverleg de financiële bijdrage van partijen vast voor het werkbudget ten behoeve van de uitvoering van het gezamenlijke werkprogramma. Hiermee zijn de benodigde financiële middelen voor het uit te voeren programma van het samenwerkingsverband verzekerd. Uitzondering hierop vormt de jaarlijkse bijdrage van lenW; deze bijdrage betreft de eerste vier jaar van de looptijd van deze samenwerkingsovereenkomst. In het 4^e jaar beziet lenW de bijdrage voor de laatste 2 jaar van deze overeenkomst.

De financiële bijdragen³ ten behoeve van het werkbudget zijn weergegeven in onderstaande tabel en zijn inclusief eventueel verschuldigde BTW. Deze bijdrage van partijen vormt de basisafpraak voor verdere besluiten van het Gebiedsoverleg gedurende de looptijd van deze samenwerkingsovereenkomst.

Financiële bijdrage partijen (ten behoeve werkbudget 2022-2027)	
lenW	€425.000,- ⁴
Provincie Zuid-Holland	€ 45.000,-
Provincie Noord-Brabant	€ 45.000,-
Provincie Zeeland	€ 45.000,-
Waterschap Scheldestromen	€ 45.000,-
Waterschap Hollandse Delta	€ 45.000,-
Waterschap Brabantse Delta	€ 45.000,-
Gemeenten (gezamenlijk)	€2.500,- (€ 45.000,-)

³ Vanwege het feit de RWS Zee en Delta de BTW niet kan verrekenen is de BTW inbegrepen in de toegezegde bedragen. RWS Zee en Delta factureert de overeengekomen bijdragen zonder BTW. Het is daarbij van belang dat de inkoop voor RWS Zee en Delta € 616.000,- incl. BTW bedraagt. Indien bedragen excl. BTW zouden worden gefactureerd, is de BTW een kostenverhogende post.

⁴ Van de lenW bijdrage van € 425.000,- wordt € 100.000,- toegewezen als directe bijdrage voor het gezamenlijk werkbudget. Aanvullend levert lenW jaarlijks een bijdrage van €325.000,- voor uitvoering van onderdelen in het jaarlijks door het Werkteam op te stellen werkprogramma.

- 8.1.2 Alle financiële bijdragen worden na verzoek van Rijkswaterstaat Zee en Delta door Partijen overgemaakt naar financiële bedrijfsvoering van Rijkswaterstaat Zee en Delta. De jaarlijkse Rijksbijdrage moet aan het eind van het kalenderjaar volledig zijn besteed. Het resterende budget van de partners wordt jaarlijks overgeheveld naar het nieuwe kalenderjaar.
 - 8.1.3 Partijen worden geacht door ondertekening van deze samenwerkingsovereenkomst en door overmaking van de onder 8.1.1 genoemde bedragen volmacht en machtiging aan Rijkswaterstaat Zee en Delta te geven tot het besteden van de middelen voor de in deze samenwerkingsovereenkomst beschreven doelen.
- 8.2 Werkbudget Werkteam
- 8.2.1 Het Werkteam beschikt over een werkbudget, als bedoeld in artikel 8.1.1, en legt jaarlijks verantwoording af over de besteding van dit budget aan het Gebiedsoverleg. Deze jaarlijkse verantwoording vindt plaats binnen drie maanden na afloop van het kalenderjaar.
 - 8.2.2 Het Werkteam maakt jaarlijks een begroting die ter goedkeuring aan het Gebiedsoverleg wordt voorgelegd tijdens de laatste vergadering in het jaar voorafgaand op het jaar waar de begroting op van toepassing is.

Hoofdstuk 9 Formatie

- 9.1 Partijen leveren formatie ten behoeve van het Beleidsteam, het Werkteam en eventueel door het Werkteam in te stellen werkgroepen.
 - 9.2 De door partijen te leveren inzet voor het Beleidsteam en de onder het Werkteam functionerende werkgroepen is niet nader geduid (m.u.v. de inzet van IenW en RWS zie artikel 9.4). Ook vindt er géén verrekening van kosten plaats voor deze inzet.
- 9.3 Formatie Werkteam
- 9.3.1 Partijen verbinden zich aan het leveren van de in artikel 5.1.3 aangegeven formatie voor het Werkteam en hebben als provincies, waterschappen en gemeenten onderling afspraken gemaakt over de levering en verrekening van de hiermee gepaard gaande (loon)kosten (zie artikel 9.4 t/m 9.7).
 - 9.3.2 Wanneer partijen onverhoopt niet kunnen voorzien in de formatie voor het Werkteam waarvoor zij verantwoordelijk zijn zal via besluitvorming in het Gebiedsoverleg de mogelijkheid worden geboden tot afkoop van de te leveren formatie door betreffende partijen, dan wel tot aanpassing van het werkprogramma.
 - 9.3.3 Voor de formatieve inzet voor het Werkteam waarvoor partijen een gezamenlijke verantwoordelijkheid hebben (art. 5.1.3) geldt dat de bijbehorende loonkosten worden vergoed aan de leverende partij vanuit het beschikbare werkbudget.
 - 9.3.4 Voor de overige formatieve inzet (art. 5.1.3.) waarvoor een verantwoordelijkheid geldt voor respectievelijk Rijk, provincies, waterschappen of gemeenten zijn (aanvullende) afspraken gemaakt tussen betreffende partijen (artikel 9.4 t/m 9.7).
 - 9.3.5 Voor vergoeding van kosten voor de inzet van formatie wordt uitgegaan van de loonkosten op basis van de handleiding overheidsstarieven 2021 (overeenkomstig CAO Rijk). Deze worden jaarlijks geïndexeerd.
 - 9.3.6 De aan het leveren van formatieve inzet voor het Werkteam verbonden overheadskosten blijven voor rekening van de leverende partij.
- 9.4 Afspraken te leveren formatie door Rijkspartners

- 9.4.1 De Minister van IenW levert 1,5 fte voor het Werkteam, waarvan 0,4 fte voor de brug- en schakelfunctie met landelijke programma's en ontwikkelingen zoals het Nationale Deltaprogramma, PAGW, Kennisprogramma Zeespiegelstijging, Nationale Watersysteemverkenning en het Nationale Groeifonds en met regionale ontwikkelingen zoals het Delta Climate Centre.
- 9.4.2 Naast de levering van 1,5 fte voor (1,3 fte RWS ZD en 0,2 fte DGWB) inzet van het Werkteam levert Minister IenW jaarlijks een aanvullende inzet van 1,5 fte (1,2 fte RWS ZD en 0,3 fte DGWB) aan de bijbehorende werkgroepen voor uitvoering van onderdelen in het jaarlijks door het Werkteam op te stellen werkprogramma. Totaal 3,0 fte.
- 9.4.3 De Minister van LNV levert 0,5 fte aan het Werkteam en/of de bijbehorende werkgroepen. Deze capaciteit is gericht op verbinding van kennis over natuur en andere LNV-thema's aan voorstellen van het Werkteam aan het Gebiedsoverleg. Deze capaciteit komt van de Rijksdienst voor Ondernemend Nederland of de LNV-organisatie.

9.5 Afspraken te leveren formatie voor Werkteam door provincies

- 9.5.1 De provincies verplichten zich tot het leveren van inzet vergelijkbaar met 1,2 fte ten behoeve van de ondersteuning van het voorzitterschap van het Gebiedsoverleg, in capaciteit of door afkoop van deze kosten waar de te leveren inzet van 1,2 fte gelijkgesteld wordt met een bedrag van € 92.000,- (inclusief eventueel verschuldigde BTW).
- 9.5.2 De provincies verplichten zich tot het leveren van een aanvullende inzet vergelijkbaar met 0,5 fte voor het Werkteam, in capaciteit of door afkoop van deze kosten waar de te leveren inzet van 0,5 fte gelijkgesteld wordt met een bedrag van €49.500,- (inclusief eventueel verschuldigde BTW).
- 9.5.3 De provincies betalen ieder 1/3 van de kosten voor de formatieve inzet aan de provincie die de betreffende formatie ook daadwerkelijk levert.
- 9.5.4 De in dit artikel genoemde bijkomende kosten/vergoedingen worden door Rijkswaterstaat Zee en Delta verrekend met de jaarlijkse bijdrage aan het werkbudget zoals genoemd in artikel 8.1.1.

9.6 Afspraken te leveren formatie voor Werkteam door waterschappen

De waterschappen verplichten zich tot het leveren van een inbreng die te vergelijken is met een inzet van 0,6 fte, in capaciteit of door afkoop van deze kosten waar een bedrag van 0,6 fte gelijkgesteld wordt met een bedrag van € 59.400,-.

9.7 Afspraken te leveren formatie voor Werkteam door gemeenten

De gemeenten verplichten zich voor 2022 tot het leveren van een inbreng die te vergelijken is met een inzet van 0,45 fte door afkoop waarbij deze inzet gelijkgesteld wordt aan een bedrag van € 44.550,-

Voor de periode 2023-2027 zal de gemeentelijke inzet worden bepaald op basis van de in artikel 5.1.4 genoemde evaluatie. Aandachtspunten hierbij vormen:

- a. Positie en verhouding ZWD ten op zichte van andere (intergemeentelijke) samenwerkingen op het vlak van water, natuur, klimaat en duurzame economie. Gemeenten willen dubbelingen voorkomen.
- b. Beschikbaarheid van een werkprogramma, effectiviteit van de samenwerking waaronder met name wordt verstaan de tijdsbesteding door gemeenten in relatie tot de output.

- c. De mate waarin het netwerk ZWD actieve betrokkenheid van gemeenten stimuleert. Goede informatieverstrekking door de ZWD.

Hoofdstuk 10 *Start, wijziging, en einde looptijd samenwerkingsovereenkomst*

10.1 Start samenwerkingsovereenkomst en looptijd

10.1.1 Deze samenwerkingsovereenkomst treedt in werking op de dag waarop alle Partijen de samenwerkingsovereenkomst voor akkoord hebben getekend.

10.1.2 Looptijd van deze samenwerkingsovereenkomst is tot en met 2027.

10.2 Wijziging samenwerkingsovereenkomst

10.2.1 Tussentijds hebben partijen de mogelijkheid de samenwerkingsovereenkomst schriftelijk te wijzigen. Voorstellen hiertoe worden voorgelegd aan het Gebiedsoverleg en na besluitvorming als addendum toegevoegd aan deze samenwerkingsovereenkomst.

10.2.2 Wijziging van de samenwerkingsovereenkomst is alleen aan de orde wanneer hiermee door alle partijen wordt ingestemd.

10.3 Beëindiging samenwerkingsovereenkomst en evaluatie

10.3.1 Indien een van de Partijen:

- er niet in slaagt om tijdig en/of volledig de overeengekomen financiële bijdrage te leveren;
- er niet in slaagt om de toegezegde capaciteit te leveren;
- de samenwerkingsafspraken niet nakomt;
- tot andere inzichten komt;

hebben de overige Partijen het recht om de samenwerkingsovereenkomst met betreffende partij, dan wel in zijn geheel te beëindigen.

10.3.2 Deelname aan het samenwerkingsverband door partijen gebeurt op basis van vrijwilligheid. Indien een partij uit het samenwerkingsverband wil treden maakt hij dit kenbaar in het Gebiedsoverleg. Eventuele verplichtingen van de betreffende partij voortkomend uit deze samenwerkingsovereenkomst komen met ingang van het eerstvolgende kalenderjaar na bekendmaking van het voornemen in het Gebiedsoverleg te vervallen.

10.3.3 De instandhoudingstermijn van het Werkteam is gelijk aan de looptijd van deze samenwerkingsovereenkomst. In het tweede jaar vindt onder verantwoordelijkheid van de Gebiedsoverleg een evaluatie plaats van de meerwaarde van het Werkteam. Het Gebiedsoverleg stelt vooraf de bij de evaluatie te hanteren toets-criteria vast.

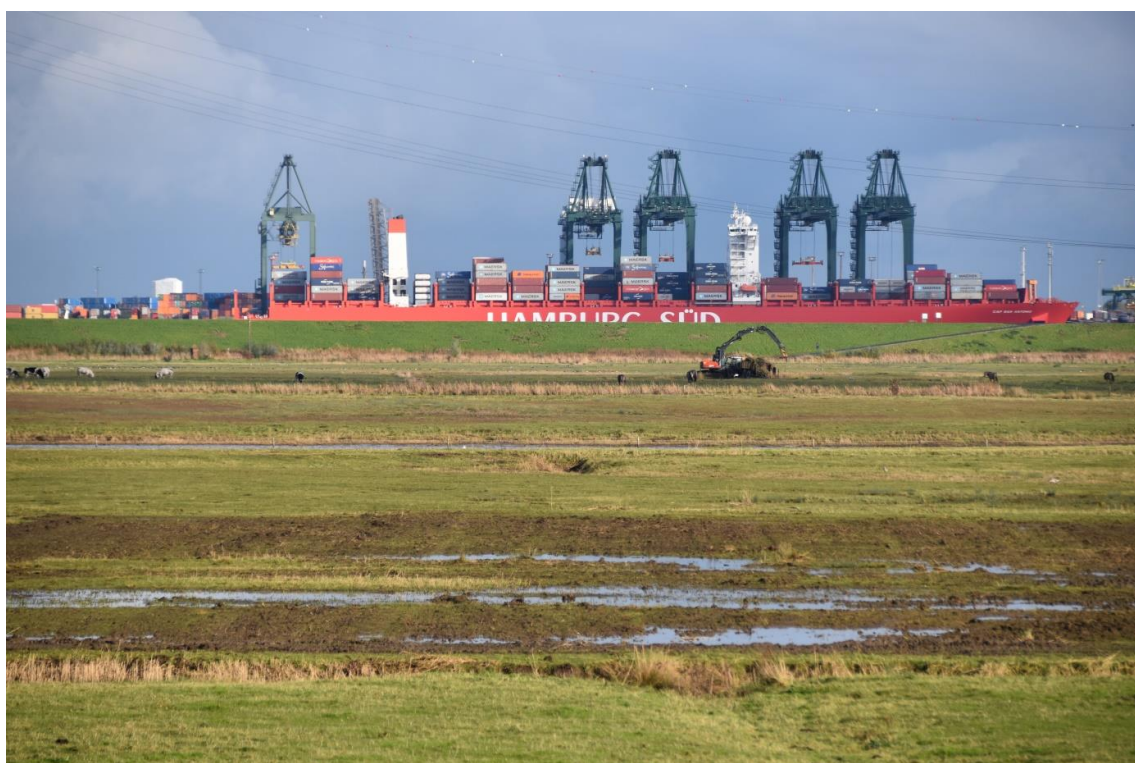
10.3.4 Indien niet voor 1 december 2027 wordt besloten tot verlenging van deze samenwerkingsovereenkomst zal deze van rechtswege eindigen op 31 december 2027.

Informatieve bijlagen bij deze samenwerkingsovereenkomst (géén onderdeel uitmaken van de overeenkomst):

1. Plan van Aanpak voor samenwerking in de Zuidwestelijke Delta (14 december 2020)
2. Kaart met begrenzing van de Zuidwestelijke Delta

Bijlage 1: Plan van aanpak voor samenwerking in de Zuidwestelijke Delta

Plan van aanpak voor samenwerking in de Zuidwestelijke Delta



In opdracht van Gebiedsoverleg Zuidwestelijke Delta

14 december 2020

1. Inleiding

In het Gebiedsoverleg Zuidwestelijke Delta bevorderen het Rijk, drie provincies, gemeenten, drie waterschappen, samenwerkende ondernemers en maatschappelijke partijen de samenhang in de aanpak van de opgaven voor water en klimaatadaptatie in de Zuidwestelijke Delta. Daarbij werken de partijen vanuit de volgende ambitie: een veilige en klimaatbestendige, ecologisch veerkrachtige en economisch vitale delta.

Er zijn in de afgelopen jaren mooie resultaten geboekt. De projecten voor een stabiel natuurlijk systeem uit de Zuidwestelijke Delta uitvoeringsstrategie 2010-2015+ zijn integraal opgenomen in het pakket aan maatregelen in de Programmatische Aanpak Grote Wateren. Het project Getij Grevelingen is als koploperproject in 2018 gestart en ook de zandsuppletie op de Roggenplaat draagt bij aan het bereiken van de doelstellingen van de PAGW. De voorkeursstrategie Zuidwestelijke Delta voor het Deltaprogramma is herijkt; aan alle thema's van het Deltaprogramma wordt gewerkt.

Maar toch is door de ontwikkelingen in de afgelopen jaren (nieuwe inzichten/onzekerheden in klimaatwijziging /zeespiegelstijging) duidelijk geworden dat de organisatie van het Gebiedsoverleg Zuidwestelijke Delta en de daarvoor benodigde capaciteit en middelen dient te worden aangepast aan de nieuwe werkelijkheid. De komende decennia zullen over belangrijke beleidsmatige sporen concrete besluiten worden genomen over maatregelen op het gebied van waterveiligheid, zoet water, ecologie grote wateren en de daaraan verbonden kansen voor economische ontwikkeling. De belangrijkste sporen zijn het Nationaal Deltaprogramma, de Programmatische Aanpak Grote Wateren en de nadere uitwerking van de 'natte' Gebiedsagenda ZW-delta 2050. Hiervoor worden de komende decennia vele honderden miljoenen euro's beschikbaar gesteld. Het traject van de Gebiedsagenda laat zien dat de regio voldoende kansen ziet om ZW-delta leefbaar te houden en verder te ontwikkelen. De regio heeft de ambitie om hier in nauwe samenwerking met het Rijk invulling aan te geven. Deze ambitie moet komende jaren worden vertaald naar concrete maatregelen.

Voor het Gebiedsoverleg komt hiermee een tijd van verder verzilveren van besluitvorming in zicht. In dit plan van aanpak staat een aanpak beschreven om gesteld te staan voor de toekomst. Deze aanpak is tot stand gekomen op basis van interviews met betrokkenen en het tussentijds bespreken van de resultaten met de bestuurders in het Gebiedsoverleg, maatschappelijke partijen in de Adviesgroep en de beleidsambtenaren.

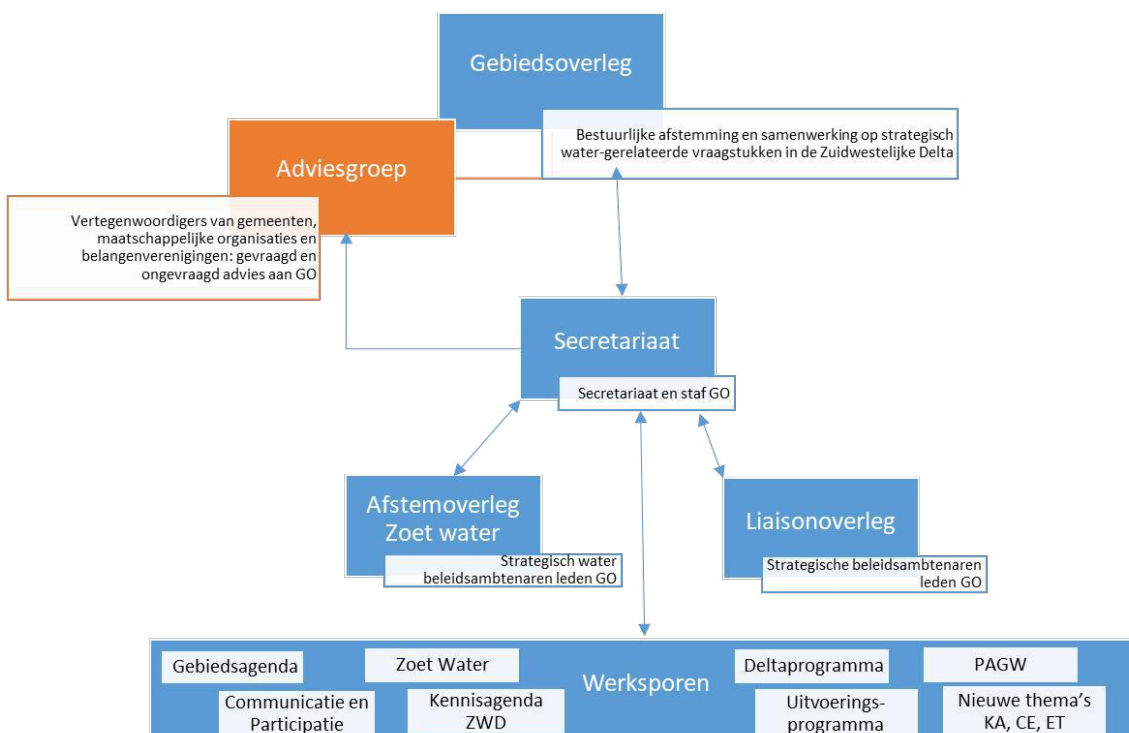
In dit document staat in hoofdstuk 2 een schets van de huidige samenwerking beschreven op basis van de interviews met betrokkenen. Daarna volgen de opgaven en een schets van de werkwijze en advies voor de toekomstige organisatie. Het document sluit af met een overzicht van concrete activiteiten voor 2021.

2. Schets van de huidige samenwerking

Deze schets van de huidige samenwerking is gemaakt op basis van gesprekken met ongeveer dertig betrokkenen uit het Gebiedsoverleg, de Adviesgroep, het Liaisonoverleg, het bestuurlijk secretariaat, de Deltacommissaris en enkele externen. Een samenvatting van de gesprekken staat in het document *Samenvatting interviews voor Plan van aanpak Zuidwestelijke Delta, november 2020, Houtekamer & Van Kleef*.

Samenwerking en organisatie

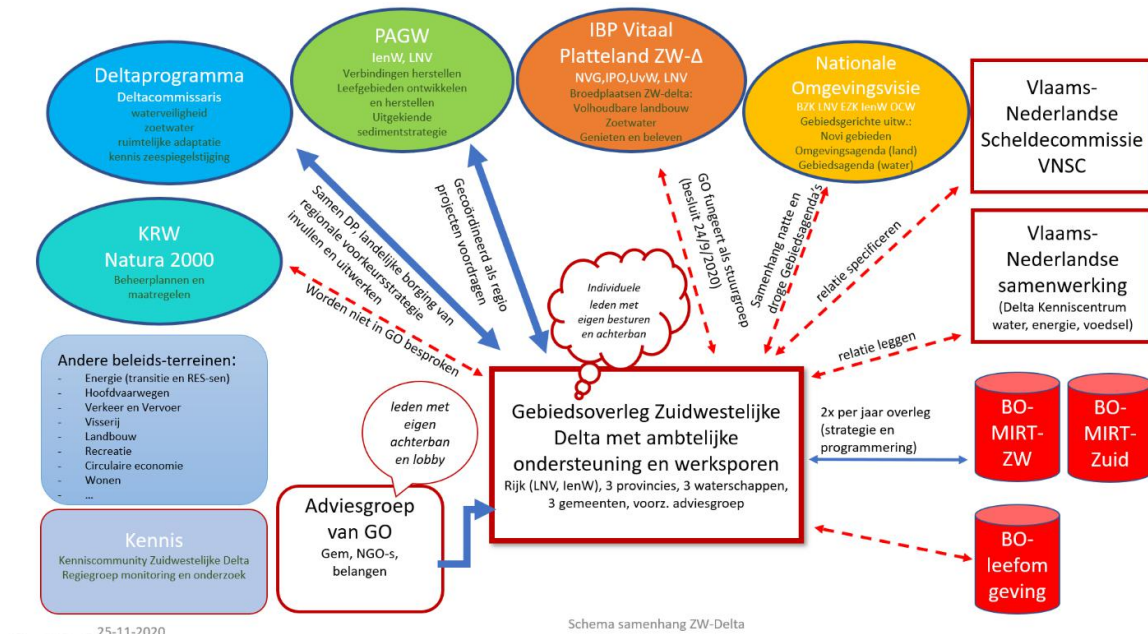
Momenteel is de samenwerking volgens onderstaand schema georganiseerd.



Figuur 1: Organisatie van Gebiedsoverleg met Adviesgroep en de ambtelijke ondersteuning (Werkplan 2020 van Secretariaat Zuidwestelijke Delta)

De Zuidwestelijke Delta is de regio waar land en zee elkaar ontmoeten, waar drie provincies via de deltawateren onlosmakelijk met elkaar zijn verbonden. Een regio ook in de frontlinie van klimaatverandering: een stijgende zeespiegelstijging maakt op termijn een andere inrichting en andere beheerstrategieën noodzakelijk. Al sinds de integrale visie op de Deltawateren *De Delta in Zicht* (2003) is er aandacht voor de achteruitgang van de ecologische robuustheid van de Deltawateren als schaduwkant van de aanleg van de Deltawerken. Actueel is de noodzaak van klimaatrobuuste beschikbaarheid van zoet water voor de landbouw en andere functies. Voor de langere termijn (na 2050) is het nodig om nieuwe strategieën te ontwikkelen om in te spelen op de gevolgen van de zeespiegelstijging. Al met al zijn er grote opgaven die naar de mening van de partijen in de Zuidwestelijke Delta alleen gezamenlijk en integraal aangepakt kunnen worden. De opgaven én de oplossingen overstijgen bestuurlijke grenzen. Door samen te werken kan de Zuidwestelijke Delta weer het icoon voor innovatieve Deltaoplossingen worden.

Het Gebiedsoverleg werkt op een regionaal schaalniveau en vormt een verbindende schakel tussen programma's van het Rijk en regionale opgaven. Vanuit de historie heeft het Gebiedsoverleg een duidelijke relatie met het Nationaal Deltaprogramma en daar is de organisatie ook op ingericht. Inmiddels heeft het Gebiedsoverleg ook een rol voor andere programma's die zich met water- en klimaatthema's bezighouden. Dit is schematisch weergegeven in figuur 2.



Figuur 2: Relaties Gebiedsoverleg

De samenwerking in de regio op het gebied van water en later ook klimaatadaptatie gaat al lang terug en heeft meer en minder intensieve periodes gekend. De laatste jaren was de ambtelijke capaciteit ontoereikend en te versnipperd aanwezig om veel meer te doen dan het overleg gaande te houden, zo blijkt uit de interviews. Er is regelmatig onduidelijkheid over taken en afspraken tussen de verschillende ambtelijke overleggen, waardoor de besispunten die aan het Gebiedsoverleg werden voorgelegd soms onvoldoende helder waren. Het gaat hier bijvoorbeeld om de afstemming tussen liaisonoverleg, secretariaat en afstemoverleg zoet water.

Overigens is door grote (deels ad hoc) inzet van alle betrokkenen wel ieder jaar de bijdrage aan het Nationaal Deltaprogramma geleverd en is ook de voorkeursstrategie herijkt. Vanuit het landelijk Deltaprogramma is de wens om toe te gaan naar regionale delta strategieën, waarmee de opgaven in samenhang en gebiedsgericht aangepakt worden. Daarbij benadrukt de Deltacommissaris dat het Deltaprogramma een uitvoeringsprogramma is en roept hij de regio op om concrete maatregelen te gaan voorbereiden.

Ondanks een aantal resultaten overheerst er een gevoel dat er meer bereikt had kunnen worden als er beter en intensiever was samengewerkt. Een voorbeeld hiervan is de discussie rondom het Volkerak-Zoommeer waar het partijen onvoldoende gelukt is om op één lijn te komen.

Maatschappelijke partijen in de Adviesgroep vragen zich af of hun (getrapte) inbreng in het Gebiedsoverleg altijd gehoord wordt; ze vinden de afstand tot het Gebiedsoverleg groot met als gevolg dat in de plannen onvoldoende rekening wordt gehouden met de belangen van de sectoren die zij vertegenwoordigen. De huidige organisatie lokt een reactieve werkwijze uit, wat ertoe leidt dat plannen minder integraal tot stand komen en dat de afstand tot de achterbannen van de vertegenwoordigers van de sectoren in de Adviesgroep groot is. Ook blijven initiatieven bij de sectoren die wel een relatie hebben met de doelen van de Zuidwestelijke Delta buiten beeld van het Gebiedsoverleg. Er is een nadrukkelijke wens om meer op basis van gesprek samen te werken aan gezamenlijke doelen voor het gebied. Door vanuit verschillende invalshoeken naar het gebied te kijken en samen te zoeken naar oplossingen voor problemen kan meer bereikt worden. Door gezamenlijk op te trekken is het ook makkelijker om budgetten aan te spreken. Een eensgezinde regio bereikt meer dan een verdeelde regio.

Inhoudelijk, vinden de geïnterviewden, moet de focus liggen op water gerelateerde onderwerpen en klimaatadaptatie. Tegelijkertijd moet de aanpak gebiedsgericht zijn waarbij ook andere maatschappelijke opgaven, zoals energietransitie, transitie in de landbouw en circulaire economie, een rol spelen. Verbinding tussen de korte termijn en de lange termijn is daarbij van belang. Nadat de laatste jaren de nadruk vooral heeft gelegen op het Volkerak-Zoommeer en de Grevelingen, is het nu belangrijk om weer naar de hele Zuidwestelijke Delta te gaan kijken. Dan komen ook weer andere onderwerpen in beeld, zoals sedimentstrategie voor kust en getijdewateren en de kwaliteit en klimaatrobuustheid van de meren, zoals voor het Volkerak-Zoommeer al deels onderzocht is en nu voor Veerse Meer wordt onderzocht. Al deze onderwerpen vragen om een samenhangende gebiedsgerichte aanpak. Aandachtspunt hierbij is dat de hele Provincie Zeeland binnen de Zuidwestelijke Delta valt, maar van de Provincies Zuid-Holland en Noord-Brabant slechts de randen (Goeree-Overflakkee en Haringvliet en West-Brabant). Bij het werken in (deel)gebieden zal de betrokkenheid van de diverse partijen dus ook kunnen wisselen. Dat hoeft geen belemmering te zijn, zolang het geheel goed in het oog wordt gehouden.

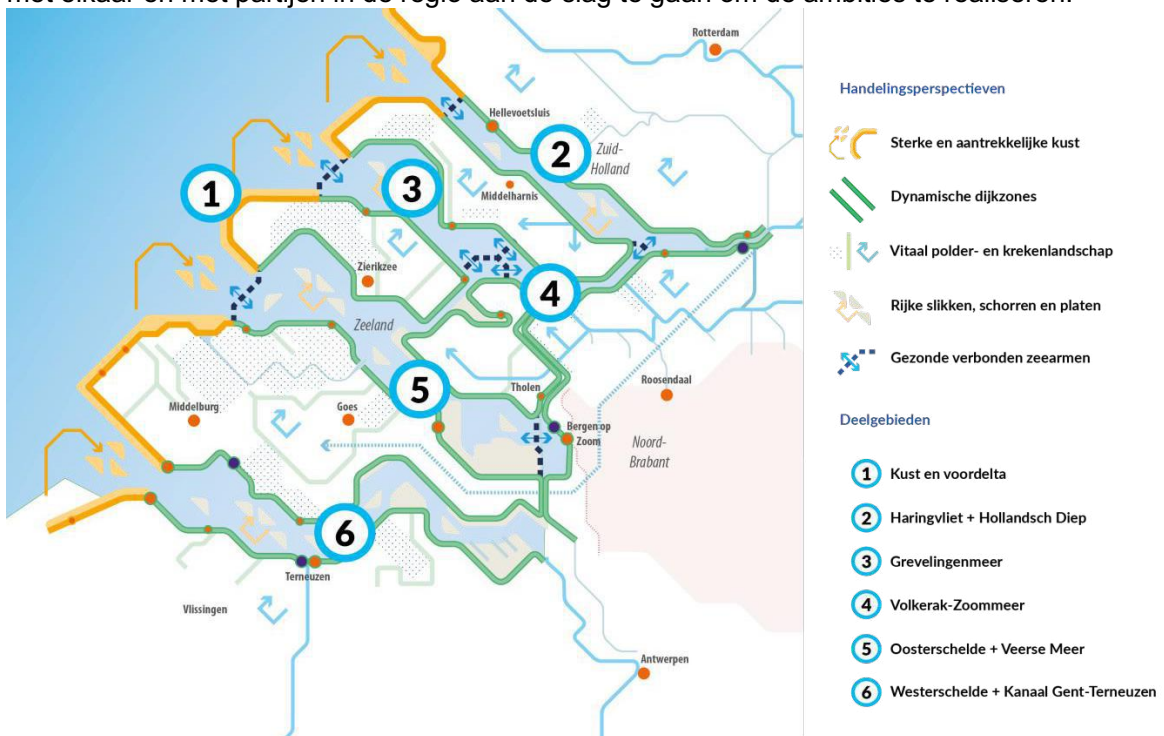
Samenvattend:

De huidige organisatie en werkwijze van het Gebiedsoverleg vraagt aanpassing om de omvangrijke uitdagingen op het gebied van water en klimaatadaptatie, in samenhang met andere maatschappelijke opgaven, te lijf te gaan. De organisatie sluit niet goed aan op de rijksprogramma's, er is weinig samenhang met relevante maatschappelijke sectoren, er is onvoldoende aandacht voor het gehele gebied en er is te weinig capaciteit beschikbaar om te werken aan samenhang en integraliteit. Het gevolg hiervan is dat de effectiviteit van het Gebiedsoverleg niet optimaal is en tijdige adaptatie van de regio niet goed gewaarborgd is.

Bestuurders zijn van mening dat ze alleen samen, integraal en gebiedsgericht de kwaliteiten van de Zuidwestelijke Delta kunnen waarborgen en versterken. Met een gezamenlijke aanpak kan de Zuidwestelijke Delta tijdig klimaatbestendig veilig en ecologisch veerkrachtig ingericht zijn en weer een icoon van water- en klimaatadaptatie worden. Die ambitie is er!

De Gebiedsagenda 2050

De 'natte' Gebiedsagenda 2050, een initiatief van de minister van IenW, is het resultaat van een interactief proces met stakeholders dat onder regie van het Gebiedsoverleg is doorlopen. In het document staan de opgaven, ambities, richtinggevende waarden en handelingsperspectieven beschreven. Het Gebiedsoverleg heeft in zijn vergadering van 19 november definitief ingestemd met de Gebiedsagenda ZWD 2050. De formele vaststelling ervan vond plaats in het Bestuurlijk Overleg MIRT. Vervolgens is de Gebiedsagenda aangeboden aan de Kamer. In de landelijke beleidsvorming heeft de natte Gebiedsagenda een vergelijkbare status als de omgevingsagenda's voor de regio's. Het Gebiedsoverleg ziet de Gebiedsagenda als vertrekpunt voor de komende jaren. Bestuurders zijn gemotiveerd om met elkaar en met partijen in de regio aan de slag te gaan om de ambities te realiseren.



Figuur 3 : Gebieden en handelingsperspectieven (Gebiedsagenda 2050).

Zie voor een interactieve versie:

https://www.zwdelta.nl/sites/all/files/default/gebiedsagenda_zuidwestelijke_delta_2050_interactief.pdf

Kennisontwikkeling in relatie tot Zuidwestelijke Delta

Bij het werk voor de Zuidwestelijke Delta is de ontwikkeling van kennis over het functioneren en gebruik van het gebied, voor zowel de korte als lange termijn, onontbeerlijk. In de Zuidwestelijke Delta wordt veel kennis ontwikkeld over het functioneren en gebruik van de Deltawateren, zoetwater, klimaatadaptatie etc. Deels gebeurt deze kennisontwikkeling door de afzonderlijke organisaties in het kader van hun eigen kerntaken en ten behoeve van wettelijke verplichtingen (zoals Kaderrichtlijn Water en Natura 2000), in projecten ten behoeve van evaluaties, of in kader van onderwijs en wetenschap. Daarnaast zijn er ook samenwerkingsverbanden over kennisontwikkeling, monitoring en onderzoek. Enkele hiervan met de meest directe relatie met Zuidwestelijke Delta staan hieronder beschreven.

Het is belangrijk om de samenwerking met deze instituten en samenwerkingsverbanden in stand te houden, te intensiveren of te starten.

In de Zuidwestelijke Delta zijn vestigingen van *Wageningen Marine Research*, het *Nederlands Instituut voor Zee Onderzoek* (NIOZ) en is de *HZ University of Applied Sciences* (Hogeschool in Vlissingen en Middelburg) gevestigd met veel water gerelateerde opleidingen en onderzoeksgroepen.

De *Kenniscommunity Zuidwestelijke Delta* is een samenwerking tussen Rijkswaterstaat, Staatsbosbeheer, Zeeuwse Milieufederatie, Wageningen Marine Research, Deltares, HZ University of Applied Sciences en NIOZ. Doel is om kennis van de systemen binnen de Zuidwestelijke Delta efficiënter en effectiever te borgen, toegankelijk te maken, te onderhouden en te ontwikkelen. De Kenniscommunity organiseert jaarlijks een Kennisdag. Het secretariaat van ZW-Delta ondersteunt de organisatie, coördineert de organisatie (via inhuur) en de communicatie loopt via de website zw-delta.nl.

In de *Regiegroep monitoring en onderzoek Zuidwestelijke Delta* stemmen organisaties die verantwoordelijk zijn rond beheer en beleid van de Deltawateren hun monitoring en onderzoek af. Ze begeleiden het opstellen van integrale systeemrapportages over de Deltawateren. De Regiegroep is ingesteld door het Gebiedsoverleg en rapporteert jaarlijks. *Het Deltaplatform* brengt partijen bijeen en faciliteert praktijkgericht onderzoek in de deltaregio. Overheid, onderwijs, ondernemers en bewoners werken samen aan nieuwe inzichten en komen met resultaten die meteen bruikbaar zijn. Dat doet het Deltaplatform in zogenaamde Living Labs waarvan er nu enkele bezig zijn in de Zuidwestelijke Delta. Het Deltaplatform wil het samenwerkingsverband Zuidwestelijke Delta graag ondersteunen met Living Labs. Tijdens de inspiratiesessie van Zuidwestelijke Delta heeft Toine Smits hier een pleidooi voor gehouden. Het aanbod is bevestigd. Een deel van de leden van het Gebiedsoverleg is ook partner in het Deltaplatform. Diverse Hogescholen en Universiteiten door heel Nederland (waaronder HZ UAS, University College Roosevelt), Campus Zeeland, Deltares, *Provincie Noord-Brabant*, *Provincie Oost-Vlaanderen*, *Provincie Zeeland*, *Rijkswaterstaat*, *Waterschappen Brabantse Delta en Scheldestromen* en WNF zijn lid van het platform.

Het *Vlaams-Nederlands Samenwerkingsplatform Deltavraagstukken* wil via wetenschappelijk en praktijkgericht onderzoek de veilige en welvarende Vlaams-Nederlandse delta behouden en deze klimaatbestendig maken. Men wil iconprojecten realiseren gericht op innovatieve waterkerende landschappen en circulaire industrie in de North Sea Port regio.

Er wordt ook gewerkt aan de oprichting van het *Delta Kenniscentrum*. Het doel is om bij te dragen aan Zeeland als kennisregio op het gebied van water, voedsel en energie. Initiatiefnemers zijn Scalda, HZ UAS, UCR, Universiteit Utrecht en Wageningen University & Research. Het samenwerkingsverband wordt met ruim €68 M financieel gesteund vanuit het compensatiepakket van het Rijk om de Zeeuwse economie en leefbaarheid te versterken. Het initiatief heeft nadrukkelijk ook sociaaleconomische doelen. Er is (personele) verbinding met het Deltaplatform. Het initiatief bevindt zich in de kwartiermakersfase. De Zeeuwse overheden in het Gebiedsoverleg zijn betrokken en op de hoogte. Het biedt kansen om met nieuwe manieren van werken aan de maatschappelijke opgaven in het Zeeuwse deel van de Zuidwestelijke Delta aan de slag te gaan.

In de Gebiedsagenda is een *Kennisagenda* opgenomen, die een mooie basis vormt om op verder te werken.

3. Ambitie, werkwijze en organisatie

In dit hoofdstuk staat de ambitie voor de samenwerking in de Zuidwestelijke Delta beschreven en wat dit betekent voor de werkwijze en de organisatie.

Ambitie: regionale, gebiedsgerichte samenwerking

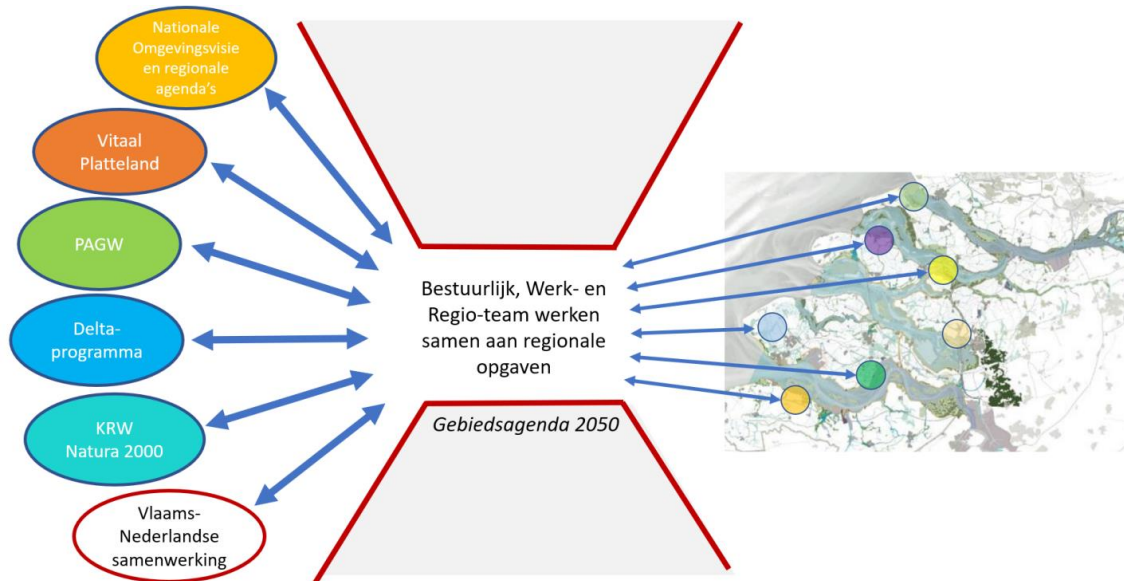
Om de uitdagingen voor de regio effectief te lijf te gaan zijn een gezamenlijke ambitie en aanpassingen in werkwijze en organisatie noodzakelijk. De complexe opgave vereist een focus op gezamenlijke belangen en doelen, op intensieve afstemming tussen bestuurders en maatschappelijke organisaties en sectoren, ondersteuning door een toegewijd team met voldoende capaciteit en verankering in beleid van betrokken organisaties.

In het overleg van 19 november 2020 heeft het Gebiedsoverleg de ambitie om niet alleen een coördinerend overleg te zijn, maar om gebiedsgericht en ontwikkelend aan de slag te gaan onderschreven.

De regionale bestuurlijke samenwerking heeft tot doel om de gebiedsgerichte schakel te vormen tussen de rijksprogramma's met omvangrijke ambities op het gebied van water, klimaatadaptatie en andere maatschappelijke opgaven én de eigen regionale ambities, programma's en projecten. In gebiedsgerichte processen gaan de partijen samenwerken om de kwaliteit van het gebied te versterken en gesteld te staan voor de opgaven van de toekomst. Rijk en regio werken hierbij intensief samen.

De regionale samenwerking stimuleert initiatieven die in het gebied ontstaan en die bijdragen aan de doelen op lange termijn voor een klimaatbestendige en veilige, ecologisch veerkrachtige en economisch vitale Zuidwestelijke Delta door bestuurlijke steun uit te spreken en inhoudelijke bijdragen te leveren. Het samenwerkingsverband gaat zelf proeftuinen/living labs/pilots initiëren om de handelingsperspectieven uit de Gebiedsagenda concreet en gebiedsgericht in te vullen en de resultaten landelijk te agenderen.

Deze ambitie staat schematisch weergegeven in figuur 4.



Figuur 4: Ambitie: gebiedsgerichte samenwerking een klimaatrobuuste, veilige, veerkrachtige en vitale Zuidwestelijke Delta

Werkwijze

Richtinggevende principes

In de Gebiedsagenda 2050 staan richtinggevende waarden en principes. Deze vormen de basis voor het werk in de Zuidwestelijke Delta:

- De Zuidwestelijke Delta is één samenhangend Vlaams-Nederlands deltagebied, verbonden met en afhankelijk van rivier en zee;
- Versterk de unieke positie, kwaliteiten en identiteit van de Zuidwestelijke Delta en werk vanuit het DNA van het gebied;
- Water is bepalend voor de toekomst van het gebied. Het getij, de rivierafvoer, de zeespiegelstijging, de temperatuurstijging en de zoetwatersituatie (grond- en oppervlaktewater) zijn cruciale factoren voor alle functies in de delta;
- Kies voor een adaptieve, flexibele ontwikkelstrategie voor de lange termijn met heldere keuzes (altijd goed) voor de korte termijn. De ontwikkelingen van klimaatverandering laten zich slecht voorspellen en hebben een grote invloed op het gebied;
- Denk in verschillende tijdschalen en vanuit de lagenbenadering;
- Versterk de maatschappelijke betrokkenheid. Het gaat om de toekomst van het gebied voor de bewoners en gebruikers. Draagvlak voor adaptieve maatregelen in de toekomst is een kernzaak.

Cultuur van samenwerken

Er is een samenwerkingscultuur nodig waarbij er heldere rollen en taken zijn. Ieder draagt bij vanuit eigen taken, competenties, rollen, belangen, ambities. In de gewenste samenwerking hebben de deelnemers tijd om te werken voor de Zuidwestelijke Delta, is het gewoon om elkaar aan te spreken en is er duidelijkheid over rollen en taken.

Gebiedsgerichte pilots en living labs

Het werkverband Zuidwestelijke Delta (bestuurders, maatschappelijke partijen en de ambtelijke ondersteuning) gaat actief pilots en living labs in het gebied, die bijdragen aan de doelen voor de korte en lange termijn, opzetten en ondersteunen. Het werkverband streeft er hierbij naar om niet de programma's leidend te laten zijn in de pilots, maar het gebied. In deze pilots is intensieve samenwerking met de stakeholders in het gebied.

Een voorbeeld: In de Gebiedsagenda ZWD 2050 staat een handelingsperspectief *dynamische dijkzones*, het Vlaams-Nederlandse Samenwerkingsplatform Deltavraagstukken en het op te richten Delta Kenniscentrum willen aan de slag met *waterkerende landschappen*, er zijn initiatieven vanuit regionale partijen om een pilotlocatie voor brede dijkzones te vinden, vanuit de Omgevingsagenda landelijk gebied vinden uitwerkingen in zogenaamde pioniergebieden plaats waarbij *dubbele dijken* wellicht een plaats hebben. Vanuit het Nationaal Deltaprogramma denkt men ook na over veiligheid strategieën voor de langere termijn, waarin ook brede waterkeringszones een plaats hebben. Op dit moment is het zo georganiseerd dat vanuit ieder programma of initiatief met eigen budget een onderzoek of pilot start, maar dat er eigenlijk ook onvoldoende slagkracht (en budget) is om werkelijk integraal te werken en tot uitvoering te komen. Het advies is dat het samenwerkingsverband de initiatieven bundelt en zich inzet om met één goede, gedragen pilot/living lab te starten. De resultaten brengt men als Zuidwestelijke Delta naar buiten en verder. Zuidwestelijke Delta fungeert als aanjager en organisator van het proces.

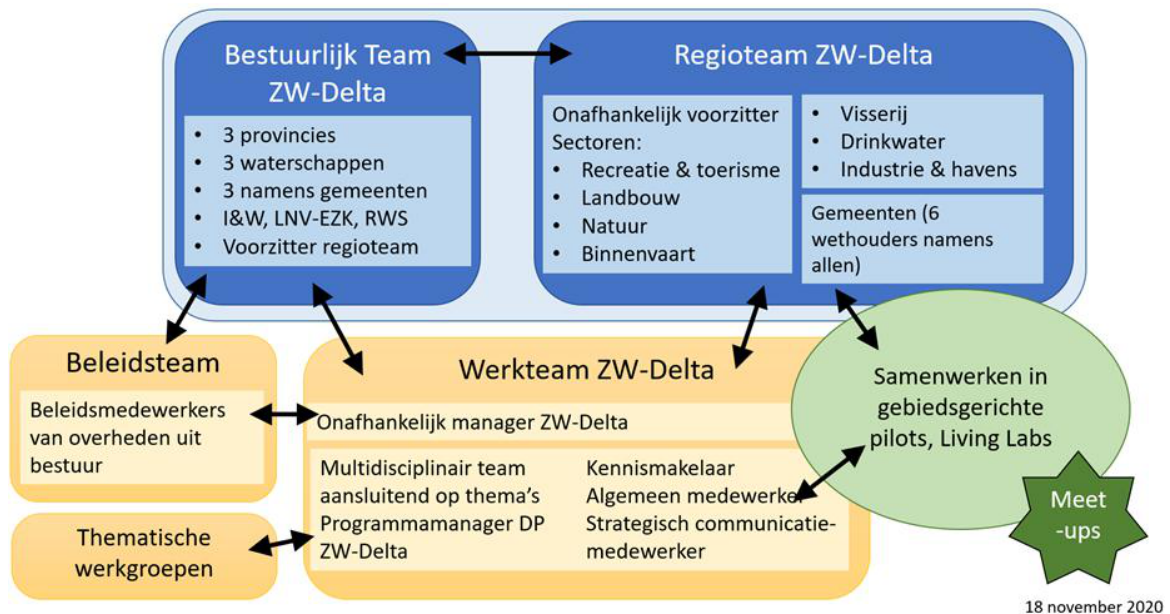
Contact met inwoners van de Zuidwestelijke Delta

De gevolgen van klimaatverandering en de opgaven in het waterbeheer raken de bewoners van de Zuidwestelijke Delta. In de gebiedsgerichte pilots kunnen zij deelnemen bij het zoeken naar oplossingen. Daarnaast is het belangrijk om via de communicatiekanalen (waaronder social media) aandacht te besteden aan de resultaten uit de samenwerking. Via speciale thema- of gebiedsbijeenkomsten (online of fysiek) kan het Zuidwestelijke Delta werkverband informatie uitwisselen en betrokkenheid vergroten.

Organisatie

Om bovenstaande werkwijze te kunnen uitvoeren stellen we de volgende organisatie voor:

- Een Bestuurlijk team Zuidwestelijke Delta, waarin bestuurders uit de regio en ambtenaren van ministeries de integrale opgave aansturen en aanjagen
- Een Regioteam, waarin regionale vertegenwoordigers van sectoren en maatschappelijke organisaties de schakel vormen naar het gebied
- Een Werkteam, waarin (deels) vrijgestelde medewerkers onder leiding van een Zuidwestelijke Deltamanager de organisatie met kwalitatief hoogwaardige inhoud en processturing ondersteunen
- Een Beleidsteam, waarin de verbinding wordt gelegd naar de betrokken overheden.



Figuur 5: Organisatieschema

De voorgestelde werkwijze en organisatie lijkt op het eerste gezicht wellicht op de huidige organisatie maar is met name op twee punten fundamenteel anders:

1. Gebiedsgerichte aanpak voor de hele Zuidwestelijke Delta met intensieve samenwerking tussen bestuurders en maatschappelijke partijen en sectoren. Het Bestuurlijk Team en het Regioteam komen regelmatig in werksessies bijeen om opgaven en oplossingen te bespreken.
2. Ondersteuning door een voor de gezamenlijkheid van de Zuidwestelijke Delta vrijgesteld ambtelijk team met voldoende capaciteit om te kunnen werken.

Hieronder staat een beschrijving van het doel en de taken van de verschillende organen.

1. Bestuurlijk Team Zuidwestelijke Delta (voorheen Gebiedsoverleg)

Het Bestuurlijk Team Zuidwestelijke Delta is het coördinerend overleg voor de aan water- en klimaatadaptatie gerelateerde onderwerpen in de Zuidwestelijke Delta. Op regionaal schaalniveau werkt ze aan realisatie van gezamenlijke doelen.

Leden zijn de provincies Zeeland, Noord-Brabant en Zuid-Holland, de waterschappen Brabantse Delta, Hollandse Delta en Scheldestromen, drie vertegenwoordigers van de gemeenten uit de drie provincies en de rijkspartijen (op ambtelijk niveau) Ministerie van I&W, Ministerie van LNV en EZK (samen één vertegenwoordiger) en Rijkswaterstaat.

De taken van het Bestuurlijk Team Zuidwestelijke Delta zijn om in nauw overleg met het Regioteam:

- Opgaves te formuleren en keuzes te maken over een werkprogramma voor de Zuidwestelijke Delta
- Te coördineren en af te stemmen gericht op gebiedsgerichte en thematische samenhang

- Daarbij een schakelfunctie tussen rijksprogramma's en opgaven in regio te vervullen
- Actief initiatieven in de regio te stimuleren
- Het Bestuurlijk Team is opdrachtgever voor het werkteam, inclusief de onafhankelijk manager

Het Bestuurlijk Team komt vier keer paar jaar bijeen, waarvan twee keer per jaar samen met het Regioteam. De bijeenkomsten met het Regioteam zijn geen standaard vergaderingen met stukken maar werksessies over de opgaven in het gebied en de keuzes die voorliggen. Samen bespreken de bestuurders en maatschappelijke organisaties actuele thema's. De voorzitter neemt namens de Zuidwestelijke Delta deel aan de landelijke Stuurgroep Deltaprogramma.

Het Bestuurlijk Team wijst in onderling overleg zogenaamde themabestuurders aan die als trekker voor een thema fungeren. Bijvoorbeeld: de bestuurder van Waterschap Brabantse Delta vertegenwoordigt nu de Zuidwestelijke Delta in het Bestuurlijk Platform Zoetwater van het Deltaprogramma. Het advies is om voor meerdere thema's een themabestuurder aan te wijzen. Deze bestuurder heeft over dit thema nauwer contact met het werkteam en betreft andere bestuurders als dit nodig is voor voortgang en integraliteit. Mogelijke thema's voor een dergelijke aanpak zijn: waterveiligheid, zoetwater, ruimtelijke adaptatie, ecologisch robuuste Deltawateren, kennisontwikkeling.

De bestuurders zijn zichtbaar namens de Zuidwestelijke Delta bij initiatieven van het Zuidwestelijke Delta werkverband. Ze stimuleren en ondersteunen initiatieven waar mogelijk. Bestuurders bespreken in het overleg dilemma's en knelpunten op open wijze. Er kan een spanningsveld zijn tussen de doelen van de eigen organisatie en het gemeenschappelijk belang in de regionale samenwerking. Er wordt verwacht dat de bestuurders, als ze namens de Zuidwestelijke Delta naar buiten treden, primair vanuit het gemeenschappelijke belang opereren.

2. Regioteam (voorheen Adviesgroep)

Het Regioteam is een groep van vertegenwoordigers van maatschappelijke partijen en sectoren en bestuurders van gemeenten (wethouders). Zij vormen de schakel met het gebied. Het Regioteam werkt samen met het Bestuurlijk Team aan de regionale opgaven. Ze betrekken hun achterbannen actief.

De taken van het Regioteam zijn:

- Gezamenlijk agenderen van en bespreken met Bestuurlijk Team van maatschappelijke opgaven die gaan over water en klimaatadaptatie en daarmee samenhangende maatschappelijk opgaven
- Samenwerken aan opgaven met nadruk op integrale regiobelang
- Inbreng vanuit eigen sectoren en organisaties organiseren bij initiatieven en Initiatieven in de regio naar Bestuurlijk Team brengen (schakelfunctie)
- Gevraagd en ongevraagd advies over beleidsontwikkeling en bestuurlijke besluiten, mede op basis van de agenda van het Bestuurlijk Team (de oorspronkelijke functie van de Adviesgroep)

De huidige Adviesgroep bestaat uit vertegenwoordigers van de sectoren Landbouw (ZLTO), Natuurorganisaties (Staatsbosbeheer, Natuurmonumenten, WNF, Zeeuwse Landschap), toerisme en recreatie (RECRON-HISWA en ANWB), binnenvaart (Schuttevaer), Visserij en

oestersector (Producenten organisatie van zeevissers Delta-Zuid en Nederlandse Oestervereniging), de Provinciale Milieufederaties (ZMf), drinkwater (Evides), werkgeversorganisatie VNO-NCW, wethouders van gemeenten (namens alle 13 zijn 4 Zeeuwse gemeenten lid, gemeente Bergen op Zoom namens de Brabantse gemeenten, Goeree-Overflakkee als enige Zuid-Hollandse gemeente). Voorgesteld wordt om het aantal vertegenwoordigers van de natuurpartijen meer in balans te laten zijn met de vertegenwoordigers van de andere belangen en sectoren. De vertegenwoordiger van de visserij kan ook de mosselsector vertegenwoordigen (is besproken). Ook wordt voorgesteld om vertegenwoordigers van North Sea Port in het Regioteam op te nemen vanwege de grote belangen en opgaven van dit grensoverschrijdende havengebied. Daarnaast is een vertegenwoordiger van de sector wonen, vanwege de relatie met ruimtelijke adaptatie denkbaar. Het Regioteam gaat zelf de samenstelling actualiseren.

Het Regioteam heeft een onafhankelijk voorzitter die het Regioteam ook vertegenwoordigt in het Bestuurlijk Team.

3. Werkteam

Het werkteam ondersteunt het Bestuurlijk Team en het Regioteam bij hun taak. Vanuit de inhoud, systeemverantwoordelijkheid voor de gehele Zuidwestelijke Delta en de samenhang tussen de opgaven voert het werkteam alle taken uit. Het werkteam staat borg voor een integrale aanpak.

Taken van het werkteam zijn:

- Voeden van het Bestuurlijk Team bij het uitvoeren van hun taak
- Voorbereiden en organiseren van het Bestuurlijk Team en het Regioteam (secretariaatsfunctie)
- Bewaken van samenhang (thematisch, geografisch, korte-en lange termijn) en acties ondernemen om samenhang te bevorderen
- Inhoudelijk voorbereiden van inbreng in programma's
- Zo nodig instellen van werkgroepen over thema's.
- Aansturen van gebiedsprocessen ten behoeve van doelen Zuidwestelijke Delta
- Aansturen van kennisontwikkeling (opstellen en uitvoeren kennisagenda)
- Communicatie over activiteiten en inhoud Zuidwestelijke Delta (regionaal schaalniveau en input voor landelijke nieuwsbrieven zoals DeltaNieuws van het Deltaprogramma)

Het Werkteam bestaat uit een onafhankelijk ZW-Delta manager met een multidisciplinair team met kennis over de thema's, de programmamanager deelprogramma Zuidwestelijke Delta van het Deltaprogramma, een kennismakelaar, een strategisch communicatieadviseur en een ondersteuner. De manager ZW-Delta heeft het Bestuurlijk Team als inhoudelijk opdrachtgever en stemt regelmatig af met de voorzitter. Daarnaast zal de manager een formeel/contractueel opdrachtgever hebben.

Dit team moet voldoende capaciteit krijgen om de taken te kunnen uitvoeren. Cruciaal is dat de medewerkers voor de benodigde tijd zijn vrijgesteld voor de taken in het werkteam. Collega's uit de moederorganisaties brengen specifieke inbreng vanuit de eigen organisatie op andere plekken in.

De leden van het werkteam hebben de volgende taken:

Manager Zuidwestelijke Delta

- Sturen op ambitie, strategie, samenhang en resultaat
- Spin-in-het-web rol (bestuurlijk, ambtelijk, stakeholders)
- Aansturen van het team
- Leiding over planning, budget, communicatie
- Voorbereiding Bestuurlijk Team en Regioteam
- Initiëren (en aansturen) van participatietrajecten
- Onderhouden externe contacten

Senior medewerkers met kennis van thema's (waterveiligheid, zoetwater, ruimtelijke adaptatie, ecosysteem functioneren) en programmamanager deelprogramma Zuidwestelijke Delta Deltaprogramma

- Uitvoeren acties
 - Zorgen voor de juist inbreng in programma's
 - Opstellen inhoudelijke stukken
 - Zo nodig instellen ad-hoc werkgroepen voor inbreng andere partners
 - Contact houden met beleidsmedewerkers uit betrokken organisaties
 - Aanjagen initiatieven in regio
 - Inbreng en samenhang met Deltaprogramma verzorgen
- Focus ligt niet op vertegenwoordigen moederorganisatie maar op integrale regiobelang

Kennismedewerker

- Organiseren van de kennisagenda met prioriteiten
- Aansluiting op lopende kennisprogramma's

Communicatieadviseurs (senior, junior en senior participatieadviseur)

- Uitwerken en invullen van strategische communicatie
- Opstellen en uitvoeren communicatieplan
- Adviseren over strategische interventies
- Organiseren van informatievoorziening (waaronder website, nieuwsbrief en social media)
- Organiseren van participatie
- Organiseren werkconferentie, online sessies
- Voeden van Deltanieuws en leveren van de regionale bijdrage aan landelijk deltacongres

Ondersteuning en secretariaat

- Administratieve organisatie
- Plannen en organiseren overleggen
- Bijhouden mail
- Maken verslagen
- Algemene ondersteunende werkzaamheden

4. Werkgroepen

Het werkteam kan voor bepaalde onderwerpen werkgroepen instellen waarin medewerkers uit de deelnemende organisaties inbreng leveren. Sommige werkgroepen zullen wellicht een min of meer permanent karakter krijgen, andere werkgroepen worden ad-hoc ingezet. Geadviseerd wordt het Afstemoverleg Zoetwater als werkgroep te behouden en ook voor andere aan het Deltaprogramma en aan water gerelateerde thema's voor

samenwerking/gebiedsgerichte integratie te overwegen werkgroepen in te stellen.

Werkgroepen functioneren alleen als er bij de deelnemende organisaties capaciteit beschikbaar is om inhoudelijke inbreng te leveren. We denken gemiddeld aan maximaal 0,4 fte per deelnemende organisatie, maar dat is afhankelijk van waar de werkgroep zich op richt en welke organisaties een belangrijke rol daarin spelen. Denkbaar is dat voor organisaties met een minder groot gebied binnen de Zuidwestelijke Delta of minder grote opgaven deze inbreng aanzienlijk kleiner kan zijn.

Gevraagd wordt om dit commitment aan te gaan.

5. Beleidsteam Zuidwestelijke Delta (voorheen Liaisonoverleg)

In het beleidsteam zijn alle organisaties uit het Bestuurlijk Team ambtelijk vertegenwoordigd door een senior beleidsmedewerker. Voor de gemeenten neemt één persoon per provincie die rol op zich en stemt af met de collega's van de andere gemeenten. Overleggen worden geleid door de Manager ZW-Delta.

Deze medewerkers vormen de schakel tussen de eigen bestuurders, de eigen organisatie (inhoudelijke collega's en het management) en het werkteam. Ze helpen het werkteam bij het uitvoeren van de taak en stellen het werkteam op de hoogte van relevante ontwikkelingen in de eigen organisatie. Ze bereiden voor hun eigen bestuurders het Bestuurlijk Team voor.

De leden van het beleidsteam zijn andere personen dan degenen die lid zijn van het werkteam, zodat ze geen dubbelrol hoeven te vervullen.

Overzicht ambtelijke capaciteit

De benodigde ambtelijke capaciteit staat weergegeven in onderstaande tabel. Het advies aan de deelnemende partijen is om over de benodigde capaciteit (menskracht en middelen) langjarige afspraken te maken, zodat de continuïteit van het samenwerkingsverband gewaarborgd is.

Tabel 1 Samenstelling werkteam en capaciteitsvraag voor de ambtelijke ondersteuning in het werkverband Zuidwestelijke Delta

Samenstelling en capaciteit van werkteam en overige ambtelijke ondersteuning			
Functie	Inzet via personele bijdragen van deelnemende organisaties	Inzet via financiële middelen uit begroting	Toelichting
Werkteam			
Manager Zuidwestelijke Delta	-	0,6 fte	Externe inhuur voor onafhankelijkheid van de manager. Bedrag opgenomen in de begroting.
- Senior medewerkers met kennis van thema's (waterveiligheid, zoetwater, ruimtelijke adaptatie, ecosysteem functioneren) - programmamanager deelprogramma Zuidwestelijke Delta Deltaprogramma	3 fte (in eenheden van tenminste 0,5 fte)	-	Voor ZW-delta vrijgesteld uit deelnemende organisaties Rijkspartners I&W, LNV-EZK-RVO en RWS leveren samen 1,5 fte (inclusief deelprogrammamanager ZW-Delta Deltaprogramma) Vanuit Waterschappen gezamenlijk 0,5 fte, vanuit Provincies gezamenlijk 0,5 fte, vanuit gemeenten gezamenlijk 0,5 fte
Kennismedewerker	0,5 fte		Fte uit een van de deelnemende organisaties. Daarbovenop een uitbesteding (max. €50.000 in begroting opnemen) voor maken en bijhouden kennisagenda door kennispartij
Communicatieadviseurs en participatieadviseur		0,35 fte senior communicatie adviseur in werkteam Extra uitvoerende capaciteit: 0,35 fte junior communicatie 0,15 fte senior participatieadviseur	Via bestaand communicatiecontract waarin naast capaciteit ook middelen zijn opgenomen
Ondersteuning en secretariaat	1,2 fte		Een deel is gekoppeld aan voorzittende partij (nu Provincie Noord-Brabant)

Totaal werkteam	4,7 fte	1,45 fte	4,7 fte via deelnemende organisaties en 1,45 fte via uitbesteding = 6,15 fte
Beleidsteam			
Beleidsmedewerkers uit deelnemende organisaties	leder ± 0,1 fte		Capaciteit wordt niet toegerekend aan Zuidwestelijke Delta werkverband omdat dit vooral gaat om meer strategische invulling en afstemmend is tussen Zuidwestelijke Delta en de deelnemende organisaties. Is onderdeel van het reguliere werk van de betrokken beleidsmedewerkers.
Werkgroepen			
Afhankelijk van onderwerpen nemen medewerkers van deelnemende organisaties deel aan werkgroepen over gebieden of onderwerpen.	Max. 0,4 fte per organisatie		Wisselende inzet die ook beschouwd kan worden als regulier werk, want werkverband ZW-Delta gaat gezamenlijk aan bestaande opgaven werken.

4. Activiteiten

Richting 2050

Zoals eerder beschreven zijn er grote opgaven voor de Zuidwestelijke Delta. De komende jaren worden die in samenhang en gebiedsgericht aangepakt.

Voor een deel van de activiteiten zijn de plannings van landelijke programma's leidend. Die planning op hoofdlijnen staat voor enkele programma's in bijlage 1.

In het Nationaal Deltaprogramma wordt de komende jaren toegewerkt naar gebiedsgerichte deltastrategieën en een herijking van het Deltaprogramma in het Deltaprogramma 2027. Er is een uitgebreid Kennisprogramma, zoetwater strategieën en strategieën voor ruimtelijke adaptatie worden uitgewerkt. Het Hoogwaterbeschermingsprogramma is in uitvoering en ook voor zoetwater en ruimtelijke adaptatie worden maatregelen genomen. Zuidwestelijke Delta gaat die gebiedsgericht voorbereiden.

Het samenwerkingsverband gaat de ambities en handelingsperspectieven uit de Gebiedsagenda uitwerken naar een uitvoeringsprogramma.

Voor de Programmatische Aanpak Grote Wateren start de voorbereiding van de 3^e tranche van projecten.

In Omgevingsagenda's en het Interbestuurlijk Programma Vitaal Platteland wordt gewerkt aan de opgaven in het landelijk gebied, waar veelal een sterke relatie is met water en klimaatadaptatie.

Activiteiten 2021

In 2021 start de samenwerking in de nieuwe vorm. Voorgestelde activiteiten zijn:

Ten behoeve van de nieuwe organisatie

- Afspraken maken over de nieuwe werkwijze en de bemensing organiseren
- Bestuurlijk Team en Regioteam bespreken gezamenlijk de Gebiedsagenda, de ambitie en maken keuzes voor een uitvoeringsprogramma voor de korte en langere termijn. Het advies is om het werkteam als één van de eerste activiteiten een gezamenlijke werksessie te laten organiseren.
- Procesafspraken maken over samenwerking met Regioteam

Inhoudelijke activiteiten

- Aanleveren zoetwatermaatregelen voor Deltaprogramma (bestaande actie)
- Afspraken maken over invulling Kennisprogramma Zeespiegelstijging en aan de slag
- Uitwerken van de vastgestelde voorkeursstrategie Deltaprogramma en toeleveren voor DP2022
- Overzicht en bundeling alle initiatieven zoetwater in de Zuidwestelijke Delta en bepalen waar op in te zetten. Samenhang brengen tussen alle landelijke programma's waar zoetwater een thema is.

Samenwerking en gebiedsprocessen

- Starten van een Gebiedsproces VZM. Geadviseerd wordt om ook de werkwijze te ontwerpen in samenwerking met de maatschappelijke partijen.

- Afstemming regionale inbreng voor impuls gelden Ruimtelijke Adaptatie Deltaprogramma: samenhangend pakket maken voor Zeeland en Goeree-Overflakkee (de werkregio's Ruimtelijke Adaptatie die binnen Zuidwestelijke Delta vallen).
- (Overwegen om) pilot/living lab op te starten over handelingsperspectief brede dijkzones omdat hier verschillende opgaven en initiatieven in samen (kunnen) komen. Hier ligt een kans om als gezamenlijke overheden met maatschappelijke partijen een aantal programma's te bundelen tot één gebiedsgericht project.
- Bestuurlijke Afstemming met Vlaams Nederlandse Schelde Commissie organiseren
- Verkennen en invullen samenwerking met Delta Platform, Delta Kenniscentrum (water, energie, voedsel), Vlaams-Nederlandse Samenwerkingsplatform Deltavraagstukken en NederLand Boven Water.

Colofon

In opdracht van: Gebiedsoverleg Zuidwestelijke Delta

Contractmanagement: Provincie Noord-Brabant

Projectbegeleiding: (Provincie Noord-Brabant) en (Rijkswaterstaat Zee en Delta)

Interviews en rapportage: (Houtekamer & Van Kleef)

Foto voorkant: Houtekamer & Van Kleef

Figuren: Houtekamer & Van Kleef, tenzij anders vermeld

-- 14 december 2020 --

Bijlage 2. Kaart met begrenzing Zuidwestelijke Delta

