



INVESTEREN IN MENSEN

GOED LEVEN IN EEN MARITIEME TOPREGIO



PIJLER DYNAMISCHE OEVERS: IN VERBINDING MET WATER EN SAMENLEVING

De Noord, de Beneden Merwede en de Oude Maas vormen samen de aorta van de Drechtsteden. Het rivierengebied kenmerkt zich door de aanwezigheid van een grote, moderne wereldstad (Rotterdam) en de historische riviersteden Dordrecht en Gorinchem. Daartussen liggen van oudsher vooral dijkdorpen, maritieme industrieterreinen, getijdenatuur en natuurlijk werelderfgoed Kinderdijk. Anno 2020 staan we voor een transformatie van de oevers. Veel oevervastgoed is economisch verouderd en loopt tegen de huidige stringente milieuregeling aan. Bedrijven worden in hun groei belemmerd door gebrek aan uitbreidingsruimte. Tegelijkertijd is er een gestage vraag naar wonen en ontspannen in natuurgebieden langs, aan, en in het water. De Drechtsteden en Gorinchem gaan de ligging aan het water en de oevers inzetten ten behoeve van de zo noodzakelijke groei van hun steden. Door de oevers te transformeren, ontsluiten we natuurgebieden en maken we deze bereikbaar en beleefbaar, versterken we de economie en verleiden we nieuwe bewoners en bedrijven om zich in de Drechtsteden te vestigen en bezoekers er van te genieten. Ook bieden we de huidige inwoners meer mogelijkheden zich te ontspannen en te verpozen in een aantrekkelijke naturomgeving.

"De Economic Board Zuid-Holland steunt de Regio Deal Drechtsteden-Gorinchem.

Investeren in de regio is niet alleen belangrijk om de lokale economie en samenleving te ondersteunen, maar draagt ook bij aan het vernieuwen van de gehele Zuid-Hollandse economie."



Jan Kees de Jager
Voorzitter



#RegioDealDrechtstedenGorinchem



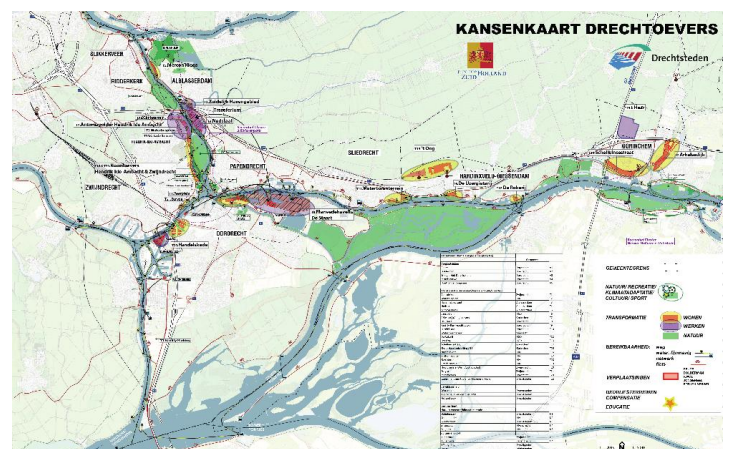
Beoogde effecten 2030:

- (1) 1.000 nieuwe woningen voor starters, midden en hogere inkomens zijn in realisatie.
- (2) 1.000 banen verbonden aan gerealiseerde bedrijfsverplaatsingen en nieuwe bedrijvigheid.
- (3) Inwoners benoemen dat de kwaliteit en beleefbaarheid van de Oevers substantieel is toegenomen.

Vlaggenschip-projecten:

- (1) bedrijfsverplaatsingen (4), zodat ruimte ontstaat voor

- woningbouw, gebieds- en natuurontwikkeling;
- (2) doorbraakprojecten (2) voor locaties langs de Noordoevers als basis en versnelling voor geconcentreerde woningbouw;
- (3) projecten voor versterking 'regionale lijnen kwaliteit en (be)leefbaarheid aan de Oevers' (6);
- (4) experimenten (2) met vraaggericht vervoer dat - ook in exploitatie - complementair is op het vervoer-over-water-systeem.



Zoals op de kansenkaart te zien is zijn er nog veel meer kansrijke gebiedsgerichte projecten. Door op korte termijn te starten met de vlaggenschipprojecten komt de bouwopgave op gang. Deze projecten fungeren als accelerator voor de overige projecten waarvan een longlist beschikbaar is.

Hoe

De oevers worden opnieuw bereikbaar en aantrekkelijk gemaakt zodat oude en nieuwe bewoners en ondernemers daar weer van kunnen genieten. Investeerders worden uitgedaagd te investeren in een breed palet woon-, werk- en recreatieprogramma's. Bewoners, ondernemers en gemeenten hebben concrete plannen om woningbouw, bedrijfsverplaatsingen, natuurontwikkeling en recreatie mogelijk te maken en de bereikbaarheid via water en kades te vergroten. We slagen er echter tot op heden onvoldoende in om deze opgaven om te zetten in daden. Onze aanpak is erop gericht om deze plannen te concretiseren en te versnellen, te verbinden en kwaliteit en belevingswaarde van de oevers (incl. de openbare ruimte en de natuurgebieden) te verbeteren. Dit alles met aandacht voor milieu en

de Beleidslijn grote rivieren, circulair bouwen en klimaat-adaptatie

Wie

De aanpak van de samenwerkende gemeenten gaat uit van een ander sturingsmodel dan gebruikelijk. De Regionale Ontwikkelingsmaatschappij Drechtsteden (ROM-D) zal actief worden ingezet om dynamiek bij het bedrijfsleven te accommoderen, uiteraard samen met betrokken gemeenten. De landschapsarchitect Adriaan Geuze treedt op als boegbeeld van een kwaliteits-/adviesteam dat richting geeft aan de kwaliteit en samenhang van diverse plannen. Geuze is aan de oevers opgegroeid en inmiddels bij verschillende lokale projecten betrokken. Onze aanpak is gericht op verbetering van de leefkwaliteit van onze inwoners en van het vestigingsklimaat voor ondernemers en werknemers. Deze worden dan ook actief betrokken.



Investerings (voor alle vlaggenschip projecten uit de pijler Oevers):

Om de hierna beschreven Oeverprojecten tot uitvoering te laten komen zijn gemeenten en andere partijen bereid fors te investeren. Aan regionale publieke (gemeentelijke en provinciale) cofinanciering is een bedrag van enkele tientallen miljoenen euro's in beeld. Ook diverse andere partijen zullen vanuit deze hefboomconstructie gestimuleerd worden stevig bij te dragen aan de realisering van de genoemde projecten.

Van het Rijk wordt gevraagd mee te investeren in de kwaliteit en daarmee in de publieke onderdelen van de projecten, zoals openbare ruimte, beleving, bereikbaarheid en natuur. Een substantiële rijksbijdrage zorgt voor integrale(re) plannen met focus op brede welvaart, een versnelling en opschaling en hefboomwerking van initiatieven en plannen én borgt de versterkte samenwerking.



I. BEDRIJFSVERPLAATSINGEN (4) ZODAT RUIMTE ONTSTAAT VOOR WONINGBOUW, GEBIEDS- EN NATUURONTWIKKELING

Doel

Bedrijfsverplaatsingen mogelijk maken om de groeiwensen van aanwezige bedrijven te faciliteren en ruimte vrij te maken voor woningbouw. Daarmee komen bedrijfslocaties in hun kracht als 'juiste plek voor het juiste bedrijf' en ontstaan er nieuwe woonwijken. Herstructurering van oude bedrijfslocaties biedt de kans om de ligging aan het water beter te benutten, om oevers, natuur en getijdenpark beter bereikbaar te maken en om milieuaspecten beter te beheersen. Transformatie van economisch verouderde bedrijfsterreinen dient als vliegwieltje voor nieuwe ontwikkelingen voor woningen, natuur en openbare ruimte, watergebonden bedrijvigheid en maakindustrie.

Hoe

Er zijn op korte termijn een aantal kansrijke projecten waarmee we door slimme combinaties een forse bijdrage kunnen leveren aan de brede welvaart:

- Het bedrijf Peute wordt naar Alblasterdam verplaatst (voormalige Nedstaal), omdat zij niet verder kunnen groeien op de huidige locatie. Het verplaatsen zorgt door de groei van het bedrijf voor meer werkgelegenheid stageplekken (praktijkleren*) en laat bovendien via een directe verbinding naar het naastgelegen containerterminal een vermindering zien van 30.000 verkeersbewegingen op de A15/N3.
- Binnen het kader van "het juiste bedrijf op de juiste plek" verhuist Dolderman naar een beter geschikte locatie. De huidige vestiging van Dolderman is niet meer

passend in een binnenstad en is beter op zijn plek bij de 2e Merwedehaven. Hierdoor komt er in het historische centrum van Dordrecht een schitterende woningbouwlocatie vrij aan de rivier.

- Het verplaatsen van het kantoor van Rijkswaterstaat (RWS) vanaf Duivelseiland naar de oude Rotterdamse rechtbank (leegstaand kantoor) en het Drechtunnelgebouw maakt de weg vrij voor het transformeren van Duivelseiland naar een clean energy hub en beperkt de leegstand van de kantorenmarkt in Dordrecht.

* Zie ook project kansrijk op het Nedstaal terrein, pagina 14.

Wie

De Regionale Ontwikkelingsmaatschappij Drechtsteden (ROM-D) wordt ingezet om bedrijfsverplaatsingen mede mogelijk te maken. Ontwikkelings/herstructureringsmaatschappij ROM-D heeft publieke aandeelhouders (de afzonderlijke Drechtsteden, Rotterdam en Provincie Zuid-Holland). Er zal worden samengewerkt met betrokken gemeenten, het bedrijfsleven en partijen zoals het Havenbedrijf Rotterdam en het Rijksvastgoedbedrijf.

Planning en (tussen)resultaten

Voor alle vier de verplaatsingen zijn op korte termijn (voor 2023) concrete stappen mogelijk. Bij Nedstaal is de eerste stap inmiddels gezet met de overname van de eerste acht hectare door ROM-D.

"Als beheerder en ontwikkelaar van Dordrecht Inland Seaport ondersteunt het Havenbedrijf Rotterdam deze Regio Deal.

Het creëren van voorwaarden voor bedrijvigheid en innovatie is cruciaal om deze 'maritiem-industriële hotspot' vitaal en competitief te houden."



Port of Rotterdam



Ronald Paul
COO

#RegioDealDrechtstedenGorinchem



2. DOORBRAAKPROJECTEN (2) VOOR LOCATIES LANGS DE NOORD-OEVERS ALS BASIS VOOR GECONCENTREERDE WONINGBOUW

Doel

Het tot ontwikkeling brengen van de Noordoever als gebied voor woningbouw, recreatie en groen. Dat geldt zowel voor Noordoever I (incl. de verbinding Sophiapolder) in Hendrik-Ido-Ambacht als Noordoever II in Zwijndrecht. Vanwege de ruimte en het groene karakter leent dit gebied zich er uitstekend voor om ontwikkeld te worden tot hoogwaardige woon- en verblijfslocatie. Door het toevoegen van woningen aan de Noordoever ontstaat de mogelijkheid om echt aan de oever te wonen. De woningen worden ingepast in het landschap en het park en de oever wordt opgeknapt. Ook is het de bedoeling dat het gebied publiek toegankelijk is, zodat meer ruimte ontstaat voor recreëren aan het water.

Hoe

Met het project creëren we een goede leefomgeving. Met een warmtenet gebaseerd op het principe van aquathermie, de aanpak van bodemsanering en het beperken van het autoverkeer, is er veel aandacht voor duurzaamheid. Zo komen er in het gebied verschillende aanland- c.q. halteplaatsen voor (fijnmazig) vervoer over water. Fietsverkeer stimuleren we door faciliteiten voor stalling van (elektrische) fietsen te realiseren en aansluiting op het bestaande netwerk te zoeken.

Bij de uitvoering wordt rekening gehouden met de Sustainable Development Goals (SDG) van de VN. Om deze extra kwaliteit te bieden, maakt de gemeente gebruik van het landelijk bekende GPR-gebouw systeem. Dit systeem toetst een bouwplan op het gebied van energie, milieu, gezondheid, gebruikskwaliteit en toekomstwaarde.

Wie

De gemeenten hebben in beide gevallen een belangrijke rol. Bij Noordoever I is er een (gezamenlijke) projectorganisatie ingericht. Het initiatief ligt primair bij de markt (de projectontwikkelaar). De gemeente Hendrik-Ido-Ambacht heeft een actief faciliterende rol. Voor Noordoever II is de gemeente Zwijndrecht de trekker. Daarnaast vindt er samenwerking en overleg plaats met andere overheidsinstellingen zoals Rijkswaterstaat, Provincie, regio, waterschap, ROM-D en bewonersverenigingen, bedrijfsleven en private investeerders.

Planning en (tussen)resultaten:

Bij Noordoever I worden de eerste 100-150 woningen (fase 1) in 2022 opgeleverd. De inrichting van de publieke ruimte met onder andere ontsluiting van het gebied door een vrijliggend fietspad krijgt gestalte waardoor de rivieroever beter toegankelijk is gemaakt.

Bij Noordoever II is de eerste stap de herinrichting in 2021 van een park aan de Noordoever met aansluiting op het getijdenlandschap. Naast aandacht voor woningbouw, is er ook een interessant cultuurhistorisch element dat refereert aan het maritieme karakter van het gebied. Dit gebouw (met scheepshellingbaan) moet gerenoveerd worden en een nieuwe bestemming krijgen.



3. PROJECTEN VOOR VERSTERKING 'REGIONALE LIJNEN KWALITEIT EN (BE)LEEFBAARHEID AAN DE OEVERS' (6)

Doel

Het getijdenpark, het maritiem erfgoed en de verbinding van de woon-, werk- en recreatieve functies vormen belangrijke dragers bij de revitalisatieopgave van de oevers. Woon- en werkgebieden verbinden we via recreatieve routes en groenstructuren met de rivieren. Openbaar groen krijgt een 'upgrade' met lokaal kenmerkende maatregelen, die bijdragen aan biodiversiteit, wateropvang en waterveiligheid. De investeringen zijn primair gericht op het verbeteren van de bereikbaarheid en het openbaar houden van die rivieroevers. Iedere buitendijkse ontwikkeling wordt gekoppeld aan de getijdenrivier en moet een bijdrage leveren aan het versterken van de natuurbeleving van de oevers van de rivieren. We gaan investeren in grienden, oevers, paden en een onderling verbindend netwerk. Door kades, fiets- en wandelzones met elkaar te verbinden, maken we het getijdenlandschap, de woon- en werklocaties en het recreatief netwerk bereikbaar én beleefbaar. Zo ontstaat langs de oevers een uniek en gezond woon-, leef- en vestigingsklimaat.

Hoe

Op korte termijn willen we belangrijke stappen in de uitvoering zetten rond zes projecten die passen in bovenstaande aanpak. Voor deze projecten liggen er concrete projectplannen.

1. Locatie Veerplein (Zwijndrecht): dit project realiseert een mooie en veilige entree van Zwijndrecht en de inrichting van een prettig verblijfsgebied. De verbindingen met de naastgelegen buitendijkse gebieden en het binnendijkse gebied worden versterkt. Het behoud van de levendigheid in het gebied is hierbij één van de succesfactoren.

2. Locatie Antoniapolder; waterbusplein (Hendrik-Ido-Ambacht): het waterbusplein wordt een moderne verblijfs- en werkplaats met horeca, sport en verblijfsruimte aan het water. In het gebied bevindt zich het maritiem ondernemershuis waar bedrijven uit de maritieme sector gehuisvest zijn, samenwerken en voortdurend innoveren.

3. Locatie Havengebied Zuid / Transferium (Alblasserdam): het gaat hier om de herontwikkeling van

het zuidelijk Havengebied Alblasserdam tot transferium Kinderdijk en verbeterd woon- en verblijfsgebied voor bewoners en recreanten met minder autoverkeer richting Kinderdijk en de realisatie van 90 woningen en watergerelateerde voorzieningen.

4. Lingeoevers: Herontwikkeling Arkelsedijk (Gorinchem): met de herontwikkeling Arkelsedijk aan de Lingeoevers combineren we een aantal doelen: het realiseren van ecologische verbinding en biodiversiteitshotspot, het behoud en hergebruik van industrieel erfgoed, invlechting in het stedelijk weefsel van de stad en ontwerp en kwaliteitsborging van de bio-urbaine stad

5. Uzergijeterij (Hardinxveld-Giessendam): het transformeren van een bestaande bedrijfslocatie naar woningbouw met een aantrekkelijk, uniek en onderscheidend woonmilieu dat complementair is aan andere woonmilieus in de gemeente en in de regio Drechtsteden. De ligging aan de rivier als waterfrontlocatie wordt hiermee optimaal benut.

6. Drechtoevers; Getijdenpark, natuur en vrije tijd: dit betreft het bereikbaar maken en herinrichten van natuurlandschappen. Het getijdenlandschap wordt stap voor stap getransformeerd naar een lokaal, regionaal en zelfs internationaal aantrekkelijk en beleefbaar landschap. Voor de korte termijn wordt ingezet op het bereikbaar maken van de gebieden, het verbeteren van de reeds aanwezige faciliteiten, het aanleggen van verbindingen en wandel- en fietspaden, kunstroutes, rustplaatsen en uitzichtpunten. Met de iconen Dordrecht, Kinderdijk, de Biesbosch en Gorinchem liggen er binnen een straal van luttele kilometers, drie bezienswaardigheden die uitstralen waar Nederland bekend om staat, als Nederland Waterland. Investeringen in het getijdenpark lopen vooruit op de daadwerkelijke realisatie van woon- en werkruimten en recreatiegebied en zijn mede bedoeld om potentiële kopers van woningen en investeerders in bedrijfsruimten te verleiden om zich langs de oevers en aan het reeds aanwezig natuurlandschap te vestigen. Maar zeker ook de reeds gevestigde bewoners en bedrijven voor de regio te behouden.

Wie

Bij de eerste 5 hiervoor genoemde projecten treedt de gemeente in wiens gebied het project plaatsvindt als initiator/facilitator op. Deze naam is vet gedrukt bij de naam van het project. Plannen worden in nauwe samenwerking met diverse betrokken (markt)partijen en in afstemming met de omgeving tot uitvoering gebracht.

Bij het project Drechtrovers zijn de Drechtsteden initiator/facilitator. Hierbij worden ook Rijkswaterstaat (RWS), de provincie, het waterschap, natuurorganisaties, bewoners en ondernemers betrokken. Daar waar dat mogelijk is wordt aangehaakt op reeds bestaande initiatieven zoals de Uitvoeringscoalitie Waterdriehoek Rivierendriehoek en het Getijdenpark.

4. EXPERIMENTEN (2) MET VRAAGGERICHT VERVOER DAT - OOK IN EXPLOITATIE - COMPLEMENTAIR IS AAN HET VERVOER-OVER-WATER-SYSTEEM

Doel

Met schone, snelle, kleine boten verbinden we de oevers van de Drechtsteden en Gorinchem en omgeving passend in de keten van openbaar vervoer en vervolg vervoer. Daarmee hebben we ook een alternatief gedurende renovaties van wegen, bruggen en tunnels, Op deze manier houden we de komende jaren tijdens de verbouwing de winkel open en blijven we ook na de verbouwing structureel over water bereikbaar.

We gaan de gescheiden daily urban systems met elkaar verbinden, de rivieren mogen geen barrières meer zijn. Maritiem erfgoed, kades, verbindingen vanuit het achterland naar en van deze plekken en de mogelijkheid om rivieren over te steken zijn belangrijke elementen in deze aanpak.

Hoe

Beleving van het getijdenpark staat centraal. Tegelijkertijd willen we ook de interne verbindingen van de regio verbeteren, in combinatie met de e-bike en het stimuleren van een gezonde levensstijl. Ook de ontwikkeling van een nieuwe generatie boten (bijvoorbeeld elektrisch varen door Riveer), state of the art technologie en schone brandstoffen geven een stimulans aan de ontwikkeling op het gebied van elektrisch varen en draagvleugeltechnologie. Daarnaast is dit een vernieuwing van de infrastructuur van het gebied.

Met de inzet van openbaar vervoer over water willen we het recreatieve netwerk in ons gebied beter ontsluiten en woon-werkverkeer over de weg ontmoedigen. Aansluitend daarop gaan (snel-)fietsverbindingen langs de oevers forensen verleiden de auto te laten staan en gebruik te maken van de fiets voor woon-werkverkeer. Ontmoetingsplekken aan de rivieren vormen onderdeel van het netwerk en de verbinding met het water. Deze plekken vergroten de sociale connectiviteit, versterken het recreatieve product en zorgen voor aangename bereikbaarheid van de werklocaties. In de nadere uitwerking gaan we onder meer zoeken naar de samenhang en samenwerking tussen beide vervoersystemen. Dan zullen ook keuzes gemaakt worden, in samenwerking met de bedrijven. Daarbij gaat het om extra halteplaatsen voor het fijnmazig waternetwerk van kleinschalig vervoer over water. We kijken hierbij naar de vervoerswaarde in relatie tot de toekomstige bekostiging door gemeenten en bedrijfsleven.

Wie

Drechtsteden en Provincie trekken hierin gezamenlijk op, vanuit het netwerk van de veren en vervoer over water en in samenwerking met het bedrijfsleven, vertegenwoordigd door de Economic Development Board, werkgevers Drechtsteden en regio Drechtsteden, gemeente Gorinchem. Voor personenvervoer over water is een innovatietafel opgericht waarin bedrijven, onderwijs, RWS, Provincie en de Drechtsteden samenwerken om de pilot uit te voeren.



Planning en (tussen)resultaten

In 2022 willen we in elk geval vier nieuwe aanlegsteigers voor extra halteplaatsen realiseren ten behoeve van kleinschalig vervoer over water. Ook realiseren we een halte in Hardinxveld-Giessendam en upgraden we bestaande haltes/pontons.

Er start een particuliere pilot van een jaar om te onderzoeken of we bedrijventerreinen aan het water met kleine bootjes (tot 12 passagiers) beter te kunnen ontsluiten gedurende de hinder van de tweejarige wegconstructie N3

en de vervanging van de Merwedebrug. Dit doen we op een duurzame en innovatieve manier. Zo exploiteert Riveer nu al een verbinding tussen bedrijventerreinen van Hardinxveld-Giessendam en Werkendam. De pilot wordt door de bedrijven met eigen middelen opgezet en vormgegeven, en is alleen toegankelijk voor personeel van bedrijven.

Samen met de Provincie onderzoeken we hoe we op basis van de ervaringen uit de pilot een goede exploitatie van het kleinschalig vervoer over water kunnen opzetten dat aanvullend is op de waterbus.



PIJLER HUMAN CAPITAL: HET VERBINDEN VAN ECONOMIE, ARBEIDSMARKT EN ONDERWIJS

De regio's Drechtsteden en Gorinchem kampen met grote tekorten aan arbeidskrachten. De regio kent krachtige sectoren in het maritieme domein, de maakindustrie, logistiek en de zorg. Een aantal van de bedrijven opereert op mondiaal niveau. Deze bedrijven hebben – gedreven door ICT-gerelateerde innovaties in hun productieprocessen en de stevige internationale concurrentie – een steeds grotere vraag naar voldoende gekwalificeerd personeel. Er is echter een tekort aan (vooral hoger opgeleid) personeel. Dat heeft verschillende oorzaken. Jongeren gaan elders studeren en komen niet terug naar de regio. Daarnaast kunnen mbo'ers in onze regio niet (direct) doorstromen naar het hoger onderwijs. Om de grote tekorten aan arbeidskrachten het hoofd te bieden en de beroepsbevolking klaar te stomen voor de toekomst, is het noodzakelijk om het onderwijsaanbod te versterken met hoger onderwijs. Dit biedt ook werkenden de kans om zich (verder) te ontwikkelen naar de behoeften van bedrijven. Een aantal hogescholen en het plaatselijke ROC hebben samen met bedrijven en instellingen uit onze regio een vernieuwd onderwijsconcept uitgewerkt, dat uitgaat van opleidingen met sterke verbindingen tussen het werkveld en het onderwijs. Deze aanpak vraagt om een forse (aanvangs)investering van betrokken partijen. Doel is om studenten en jonge professionals een kansrijke route naar de regionale arbeidsmarkt te bieden. Leren, experimenteren, denken en doen brengen we bij elkaar, zoveel mogelijk op de campus Leerpark in Dordrecht, maar ook op locatie bij bedrijven en instellingen. Hier komen onderwijs, bedrijven en gezondheidszorg samen. Met een vergelijkbaar doel wordt in Gorinchem een Regionale Beroepen- en Innovatiecampus ontwikkeld.

Beoogde effecten 2030:

(1) Onze regio's zijn aantrekkelijk voor jonge talenten en vormen een belangrijke innovatiebiotoop in Nederland met het meest innovatieve, toegepaste techniekonderwijs van Europa, (2) Dordrecht Academy: tot 2030 werken we toe naar jaarlijks 500 mensen die een hoger onderwijsdiploma halen (3) Tot 2030 werken we toe naar jaarlijks 200 studenten die in de eindfase van hun bacheloropleiding een minor, stage en/of onderzoeks- en afstudeeropdracht bij een bedrijf of instelling in de Drechtsteden of Gorinchem e.o. doen (4) Door de aanpak op duurzame participatie op de arbeidsmarkt stromen 2.000 mensen van 'de bank' duurzaam uit naar werk.

Vlaggenschip-projecten

- (1) Dordrecht Academy & Career Boost;
- (2) Regionale Beroepen- en Innovatiecampus Gorinchem;
- (3) Aanpak mbo;
- (4) Aanpak participatie van mensen met afstand tot arbeidsmarkt, inclusief de verkenning voor het project Kansrijk op het Nedstaal terrein.

1. DORDRECHT ACADEMY & CAREER BOOST

Doel

Met de Dordrecht Academy willen we de opleidingsmogelijkheden en kennisinfrastructuur in de Drechtsteden verbeteren. We gaan tien tot twaalf Associate Degree opleidingsroutes starten die gericht zijn op bij de regio passende thema's en sectoren. Aansluitend zorgen we via de Career Boost op een innovatieve manier voor wederzijdse kennisgeving van studenten die elders een bachelor volgen en bedrijven. Via stage- en afstudeeropdrachten, minoren en bijdragen van bedrijven aan het onderwijs stromen studenten eerder in bij de bedrijven en sluit het onderwijs beter aan op de vraag.

Hoe

Hogescholen en bedrijven formuleren gezamenlijke innovatieagenda's die leidend zijn voor het ontwikkelen van aantrekkelijke projecten, minoren en stages. Deze onderwijsvormen spelen in op actuele, complexe vraagstukken van bedrijven en maatschappelijke instellingen en laten studenten, docenten en professionals deze vraagstukken gezamenlijk onderzoeken. Dit onderwijs wordt zoveel mogelijk gezamenlijk uitgevoerd en waar mogelijk op locatie bij bedrijven.

Wie

De samenwerkende partners werken in een programma-team Hoger Onderwijs Drechtsteden. Dit is een gezamenlijk initiatief van de gemeente Dordrecht namens de Drechtsteden, Hogeschool Rotterdam, Hogeschool Inholland, Christelijke Hogeschool Ede, Avans Hogeschool, DaVinci College en HBO Drechtsteden. De Economic Development Board en Werkgevers Drechtsteden ondersteunen dit initiatief van harte.



“Steviger hoger onderwijs in de Drechtsteden is een onmisbare schakel om bedrijven, scholen en zorginstellingen te voorzien van de hoger opgeleide professionals die zij nu zo moeilijk kunnen vinden en binden.”

Ron Bormans
Voorzitter
College van Bestuur

#RegioDealDrechtstedenGorinchem

HOGESCHOOL ROTTERDAM

HOLLAND ZUID

GORINCHEM

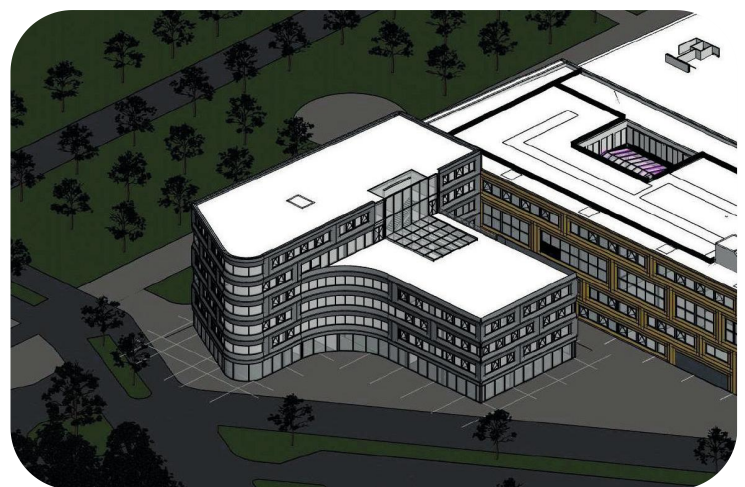
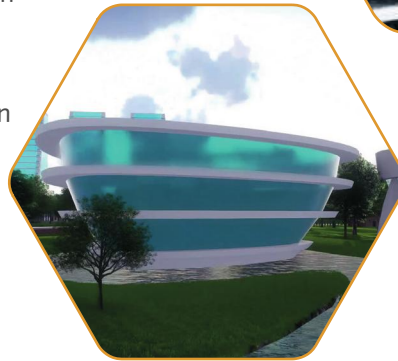
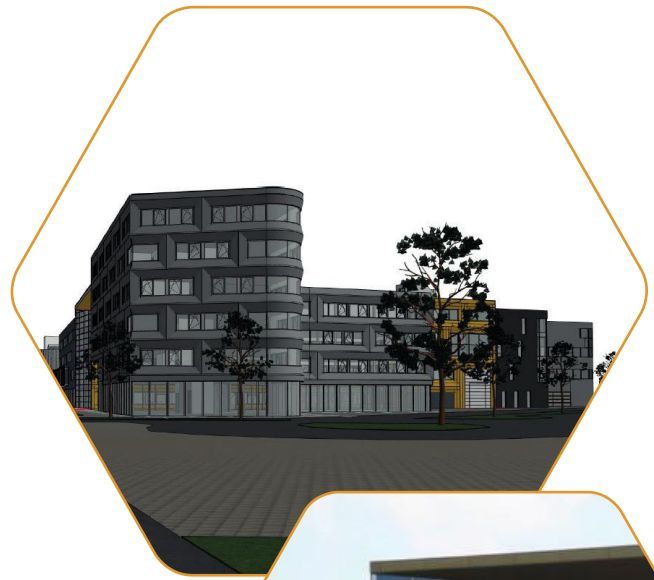
Planning en (tussen)resultaat

In 2019 is gestart met de gezamenlijke ontwikkeling van Ad-opleidingen (werkveld en onderwijs samen). Het streven is om in september 2021 zes opleidingsroutes te hebben en in 2023 tien tot twaalf. In september 2021 moet het kopgebouw gereed zijn, zodat de opleidingen daar kunnen worden gehuisvest. Vanaf september 2020 ontstaan voor studenten die elders een bacheloropleiding volgen, mogelijkheden om stages, minoren en afstudeeropdrachten te volgen in de Drechtsteden.

Vanaf 2020 wordt de samenwerking tussen onderwijs en bedrijven verduurzaamd en zullen zij, vanuit gezamenlijke innovatieagenda's, werken aan de versterking van de kennis- en innovatiestructuur en -cultuur in de Drechtsteden.

Investeringsen

Naast de opstartkosten van de nieuwe entiteit werkt het onderwijs met een zogenaamde t-2 systematiek. Dit betekent dat de rijksbijdrage voor de studenten pas twee jaar later worden uitgekeerd. Het gaat hierbij om incidentele kosten voor de opstart en een lening. Voor de incidentele kosten dragen de samenwerkende scholen en de gemeente bij en wordt het Rijk gevraagd om een bijdrage. De gemeente en samenwerkende Hogescholen zorgen zelf voor dekking van de structurele kosten. Daarnaast vraagt programma-ontwikkeling en innovatie tussen onderwijs en bedrijfsleven om aanvullende middelen.



Artist impressions van het gebouw voor hoger onderwijs

In 2020 zal naast de duurzaamheidsfabriek een gebouw verrijzen dat is bestemd voor hoger onderwijs. Deze twee gebouwen zullen door middel van een loopbrug aan elkaar worden verbonden.

2. PROJECT REGIONALE BEROEPEN EN INNOVATIE-CAMPUS GORINCHEM (RBIC)

Doel

We versterken de regionale onderwijsinfrastructuur in en rond Gorinchem. Dat doen we door meer samenwerking, het organiseren van doorlopende leerlijnen en door synergie tot stand te brengen tussen de vmbo- en mbo-scholen, het bedrijfsleven, instellingen en andere partijen. Zo geven we een blijvende kwaliteits- en innovatie-impuls aan de regio.



Hoe

Een voor de regio cruciaal onderdeel van de RBIC is een Innovatie- en Afstudeercentrum (IAC). Hier gaan de scholen in Gorinchem en omgeving daadwerkelijk de samenwerking aan. Ultimo 2022 fungeert het IAC als een regionale 'hub' waarin scholen in samenwerking met elkaar en met andere partners een aanbod van keuzevakken verzorgen, doorlopende leerlijnen creëren, crossovers ontwikkelen (nadrukkelijk ook met andere dan technische opleidingen in de regio), mogelijkheden creëren om kennis te maken met innovatieve machines en technieken en samen met het bedrijfsleven te werken aan (implementatie van) innovaties. Verder worden leerwerkplekken gecreëerd en afstudeeropdrachten aangeboden in samenwerking met bedrijven en opleidingen van zowel binnen, als buiten onze regio om zo ook hoger opgeleiden aan het einde van hun studie weer in de regio te verwelkomen.

Wie

Trekkers van dit project zijn de gemeente Gorinchem en onderwijspartners CVO-AV, Da Vinci, Gomarus en OVO.

De samenwerkingsvorm wordt nader bepaald. Het bedrijfsleven van Gorinchem en de omliggende gemeenten steunen dit project.

Planning en (tussen)resultaten:

In 2022 is de locatie van het Innovatie- en Afstudeercentrum gerealiseerd en het samenwerkingsprogramma om met het onderwijs en bedrijfsleven samen innovatie te ontwikkelen in uitvoering.

Investeringen

Voor de hele Regionale Beroepen- en Innovatiecampus is 24-30,5 miljoen nodig. De scholen dragen hiervoor 5-10 miljoen bij, de gemeente Gorinchem 16 miljoen, waarvan 4 miljoen specifiek is bestemd voor de IAC. De bijdrage die aan het Rijk wordt gevraagd is nodig om de IAC te kunnen realiseren.

3. AANPAK MBO ('VANUIT BAAN EN BANK')

Doel

Via integrale samenwerking tussen diverse partners uit verschillende sectoren willen we regionale mbo-vraagstukken oplossen in de relatie tussen onderwijs, ondernemers en overheid. Op die manier zorgen we voor voldoende en duurzaam inzetbare mbo-ers om de economische groei optimaal te benutten, kunnen we adequaat inspelen op de conjunctuurbewegingen op de regionale arbeidsmarkt en versterken we de regionale concurrentiepositie en het vestigingsklimaat in de Drechtsteden en Gorinchem.

Hoe

De arbeidsmarkt vraagt om veel op mbo-niveau opgeleide vakkrachten. Hieraan is een tekort. Om in deze vraag te kunnen voorzien is meer doorstroom vanuit vmbo naar mbo en toestroom van extra mbo'ers nodig. Dit kan alleen worden bereikt door beroepskeuzen van jongeren te versterken op basis van arbeidsmarktperspectief, het aantrekkelijker maken voor mbo'ers van werk en intersectorale mobiliteit en het versterken van de LevenLangOntwikkelen-cultuur bij werknemers en werkgevers. De reeds opgezette samenwerking wordt in de jaren 2020 tot 2022 verder doorontwikkeld. De 3-lijns mbo-aanpak bestaat uit het versterken van de doelmatigheid van het mbo, om- en bijscholing van werkzoekenden en werkenden en het verbeteren van regionale intersectorale samenwerking.

Planning en (tussen)resultaten:

In twee jaar tijd worden 500 medewerkers bij- en omgeschoold naar een mbo-niveau dat past bij de vraag in de regio. Daarnaast is er een aanbod aan mbo-opleidingen dat aansluit bij de vraag uit de markt en dat aantrekkelijk is voor zowel jongeren als ouderen om zo te voorzien in de vraag naar 14.000 extra mbo-arbeidskrachten in 2030.

Planning en (tussen)resultaten:

In 2022 is de locatie van het Innovatie- en Afstudeercentrum gerealiseerd en het samenwerkingsprogramma om met het onderwijs en bedrijfsleven samen innovatie te ontwikkelen in uitvoering.

Wie

De werkgeversorganisaties vanuit diverse sectoren en het ROC Da Vinci nemen het voortouw in de uitvoering.

Investeringen

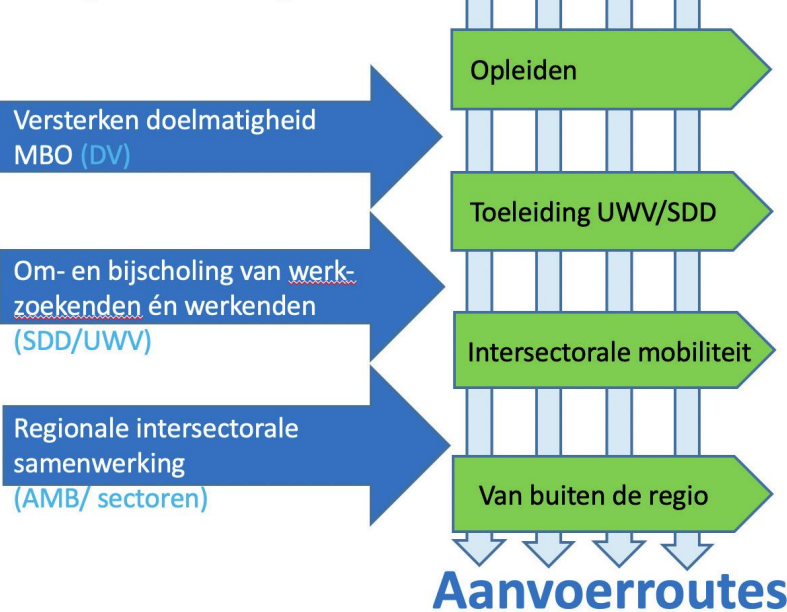
Vanuit de regio is ca. €500.000 beschikbaar voor dit project. Hierbij wordt ook aansluiting en cofinanciering gezocht bij de Human Capital Agenda vanuit de provincie. Het Rijk wordt gevraagd dit initiatief te steunen en mee te investeren.



MBO aanpak langs 3 lijnen



3-lijns aanpak



Krapteberoepen



4. AANPAK OP (DUURZAME) PARTICIPATIE VAN MENSEN MET AFSTAND TOT ARBEIDSMARKT

Doel

Een leven lang ontwikkelen is in de snel veranderende maatschappij en arbeidsmarkt belangrijk om als volwaardig inwoner mee te kunnen blijven doen. Er is echter een groeiende groep die nu, vaak vanwege een combinatie van psychische en lichamelijke problematiek en een gebrek aan (arbeids)competenties, aan de kant staat. Inwoners van de twee regio's met een (te) grote afstand tot de arbeidsmarkt willen we duurzaam ontwikkelen richting (betaald) werk.

Hoe

We kiezen voor het verder ontwikkelen en vormgeven van Perspct, een initiatief van de Sociale Dienst Drechtsteden en Drechtwerk. In een netwerk van maatschappelijke partners, werkgevers, opleiders en leerwerkbedrijven vervult Perspct de brugfunctie tussen vraag naar en aanbod van arbeidskrachten. De groei die kandidaten bij Perspct doormaken in potentieel en arbeidsmogelijkheden vergroot hun kansen op de arbeidsmarkt. Hierdoor wordt werken een realistisch doel. Een forse eenmalige investering in het initiatief Perspct draagt bij aan netwerkuitbreiding, inclusief werkgeverschap en het opzetten van leerwerklijnen in de logistiek, productie, zorg, horeca, vervoer en schoonmaak. Momenteel stromen door Perspct jaarlijks 100 FTE uit naar werk. Het potentieel is echter een veelvoud daarvan. Een investering is nodig om met meer mensen en middelen die grotere groep te bedienen.

1,5 miljoen minder bijstand. Perspct is nu vooral gericht op mensen met een uitkering. Het doel is om dit in 2021 en 2022 uit te breiden met jongeren die voortijdig school hebben verlaten, kandidaten die een UWV-uitkering ontvangen en kandidaten die gebruik maken van de maatschappelijke diensttijd.

Wie

Door Perspct, samen met UWV, maatschappelijke partners en Werkgevers Drechtsteden is een succesvolle aanpak ontwikkeld. Gorinchem kan hierbij aansluiten met een soortgelijk initiatief.

Investeringen

De Sociale Dienst Drechtsteden draagt fors bij aan Perspct. Ook werkgevers en maatschappelijke organisaties betalen mee. Het Rijk wordt gevraagd hier ook aan bij te dragen.

"Het is van groot belang dat bij het realiseren van blijvende innovaties op de gebieden menselijk kapitaal en de ontwikkeling van de dynamische oevers de werkgevers vooraf aangehaakt blijven, hierdoor ontstaat er vooraf commitment van de werkgevers".



WERKGEVERS
Drechtsteden

Jacob Klink
Voorzitter

#RegioDealDrechtstedenGorinchem



Planning en (tussen)resultaten:

Tussen 2019 en 2022 zijn 600 mensen duurzaam uitgestroomd naar werk. Elke 100 mensen uitstroom betekent

VERKENNING: PROJECT KANSRIJK OP HET NEDSTAAL TERREIN

Doel

Mensen met een uitkering naar betaald werk toeleiden. Uit een kleinschalige experiment is naar voren gekomen dat mensen, die vaak al lange tijd geen deel meer uitgemaakt hebben van een (sociale) werkomgeving, met een specifieke aanpak weer gemotiveerd en getraind duurzaam aan de slag te krijgen zijn.

Hoe

Project Kansrijk maakt verbinding tussen werklozen (instroom), praktijkleren (vorming) en ondernemers (uitstroom) op een specifieke locatie. Op een zodanige wijze dat er een logische lijn ontstaat, of liever: een biotoop waar instroom, ontwikkeling en uitstroom kan plaatsvinden. Mensen wennen op een participatieplek in de eigen omgeving aan structuur in hun leven. Vervolgens is het volgen van een BBL-opleiding mbo1 een eerste stap richting werk. De opleiding wordt ook in de eigen gemeente verzorgd, dicht in de buurt van de aanwezige bedrijven en bij voorkeur op het bedrijventerrein zelf. De opleiding draagt het karakter van praktijkleren als onderwijskundig concept. Dankzij maatwerk in de opleidingsvorm en het gewenste werkprofiel ligt reguliere arbeid daarna in het verschiet.

Planning en (tussen)resultaten:

Op korte termijn wordt een verkenning uitgevoerd om een concreet centrum voor praktijkleren te ontwikkelen op het Nedstaalterrein in Alblasserdam om zo ieder jaar een groep mensen de mogelijkheid te bieden om zich via scholing door te ontwikkelen en door te stromen naar werk.

Wie

Alblasserdam neemt het initiatief voor het onderzoek, maar zal rapporteren aan de arbeidsmarktregio/Sociale Dienst. Na verkenning door gemeente Alblasserdam met betrokken partijen vindt uitvoering plaats, onder de vlag van de Sociale Dienst Drechtsteden. Dit in verband met de regiefunctie op het project duurzame participatie.

Investeringen

Dit wordt meegenomen als onderdeel van de verkenning.



PIJLER TOEGEPASTE INNOVATIE: VERBINDEN OP INNOVATIE

Onze regio's hebben geen grote kennisinstellingen of grote laboratoria van multinationals. Onze regio's zijn sterk in het valoriseren en toepassen van kennis en leveren daarmee indirect een bijdrage aan de sleuteltechnologieën. Drechtsteden en Gorinchem e.o. zijn bij uitstek geschikt voor fieldlabs door de goede mix van grote bedrijven en MKB. Met ondersteuning van de Regio Deal willen we die fieldlabs vorm en daadkracht geven. Door een basisstructuur neer te zetten van fysieke locaties en een digitale infrastructuur die leren en experimenteren mogelijk maken. Ruimtes voor starters en scale-up's, plekken waar beroeps- onderwijs, bedrijfsleven en zorginstellingen elkaar treffen en waar open innovatie plaatsvindt. Naast de Duurzaamheidsfabriek investeren we als regio daarom nu in de bouw van de Maakfabriek en een 'Hoger onderwijs gebouw', waar onderwijs en het testen van innovaties een plek krijgen. Samen met Digital Mainport bouwen we aan een sterk digitaal netwerk voor innovatieve en slimme toepassingen, waarbij we gebruik maken van het state of the art open glasvezelnetwerk in onze regio's.

Om innovatie aan te jagen is samenwerking nodig. In de afgelopen jaren is al fors geïnvesteerd in de samenwerking in Triple Helix verband met sterk onderwijs en innovatief bedrijfsleven. We gaan dit uitbouwen. Hiervoor brengen we meer regionale innovatieve bedrijven bij elkaar, bieden we faciliteiten voor start-ups, verbreden we de aansluiting van hoger onderwijs, werken we nauw samen met publieke partners en netwerken en bouwen we verder op de instrumenten die we al hebben. Vervolgens ondersteunen we met innovatievouchers en aanjaaggelden de uitvoeringskracht

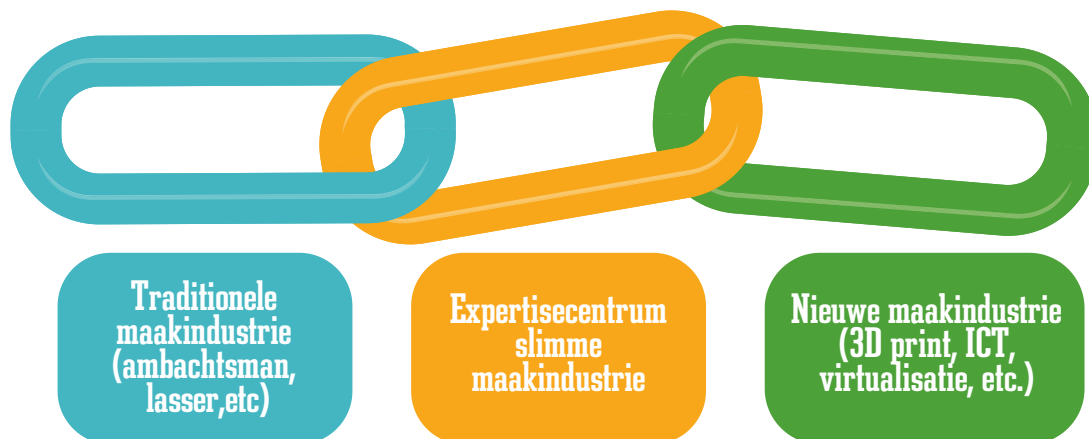
van deze samenwerkingen. Triple Helix partners ontwikkelen roadmaps en enkele specifieke projecten waarmee prototyping en het naar de markt brengen van innovaties kan worden versneld. Het gaat hierbij om programma's en projecten in sectoren die raken aan het DNA van onze regio's: duurzaam varen, deltatechnologie, smart metrology, smart maintenance en zorginnovatie. Voor alle innovaties die met steun van de Regio Deal plaatsvinden zijn we bereid kennis over te dragen aan andere regio's en het Rijk. Het Innovation-district Drechtsteden/Gorinchem e.o. heeft dus met recht méér dan regionale betekenis.

Beoogde effecten 2030:

- (1) In de Maakfabriek en met InnovationQuarter faciliteren we 100 start-ups en scale-ups tot 2030;
- (2) Bedrijven in ons gebied hebben een leidende positie in minimaal 6 roadmaps met specifieke consortia rondom duurzaam varen, smart maintenance, smart industry, deltattechnologie en innovatieve zorg.

Onze Vlaggenschip-projecten:

- (1) Campus Leerpark: oplevering Maakfabriek met 2.300 m2 ruimte voor facilitering van innovatieve starters en scale-ups.
- (2) Digitale infrastructuur: het bestaande publieke glasvezelnetwerk is toekomstproof gemaakt en beschikbaar voor demonstratieprojecten voor innovatieve toepassingen.
- (3) Minimaal 3 actieve consortia en minimaal 1 roadmap per consortium.
- (4) Vanuit elk consortium wordt minimaal 1 project uitgevoerd gericht op prototyping.



1. CAMPUS LEERPARK

Doel

We willen het Leerpark in Dordrecht doorontwikkelen tot een campus voor toegepaste innovatie op het gebied van smart industry: digitalisering en innovatie van de regionaal sterk vertegenwoordigde maakindustrie. Hier komt ruimte voor innovatiekracht met focus op experimenteren, start-ups, scale ups en productie. Via speciale onderwijslijnen worden crossovers tussen startups en hbo-onderwijs tot stand gebracht. Naast techniek en ICT biedt dit ook kansen voor innovatie in de zorg. Dat doen we in nauwe samenhang met de human capital aanpak gericht op het faciliteren van een leven lang leren en ontwikkelen.

Hoe

Om dit te bereiken moet het Leerpark uitgebreid worden met méér hbo-onderwijs (vraaggericht / zie ook het 1e project uit de pijler Human Capital) en een start-up/incubator faciliteit: de Maakfabriek, een omgeving die start-ups, scale-ups en gevestigde bedrijven faciliteert om samen te werken aan het beproeven en naar de markt brengen van innovaties. Voor beide is nieuwbouw huisvesting nodig - met 2300 m2 ruimte voor facilitering van innovatie starters en scale ups. Daarbij is het uiteindelijke doel dat deze bedrijven in de volgende stadia van ontwikkeling, naar marktintroductie en -groei, de campus omgeving verlaten en doorstromen naar de reguliere werklocaties in de Drechtsteden.

Planning en (tussen)resultaten:

Momenteel zijn er al tijdelijke Maakhallen om start-ups te huisvesten. Planning is om eind 2020 / begin 2021 te starten met de bouw van de Maakfabriek. Oplevering: 2022.

Wie

De aansturing vindt plaats via de Coöperatie Ontwikkeling Leerpark U.A. (COL), een samenwerking tussen de gemeente Dordrecht en het Da Vinci College. Kadans Science Partner is aangetrokken voor de eerste fase van de campusontwikkeling Leerpark.

Investerings

De nieuwbouwplannen voor de Maakfabriek en de faciliteit die mede onderdak moet gaan bieden aan het hoger onderwijs, brengen een onrendabele top met zich mee in de exploitatie. Het gaat daarbij om aanloop- en ontwikkelkosten en investeringen in faciliteiten die de start-ups en het onderwijs ondersteunen. Daarnaast gaan de plannen uit van een gereduceerd (huur)tarief voor start-ups en voor nieuwe onderwijsconcepten die passen in het profiel van de campus.

De regionale overheden zijn bereid mee te investeren in de aanloopkosten in de eerste jaren - en daarmee in de innovatie infrastructuur voor versterking van de toegepaste innovaties binnen onze speerpuntsectoren. De provincie Zuid-Holland draagt met 3 miljoen hieraan bij.

2. DIGITALE INFRASTRUCTUUR: DIGITAL MAINPORT DRECHTSTEDEN / ENABLING DIGITAL INFRASTRUCTURE

Doel

De regio Drechtsteden en Gorinchem hebben een unieke digitale infrastructuur met een eigen, 100% open glasvezel-netwerk. Dit netwerk is eigendom van verschillende gemeenten, onderwijsinstellingen en andere maatschappelijke partijen. Doel is deze uit te breiden tot een digitale infrastructuur waarop eenvoudig is aan te sluiten, initiatieven kunnen starten en eenvoudig op kunnen schalen. Hierdoor ontstaat slagkracht voor nieuwe innovatieve toepassingen met een grotere kans op daadwerkelijke regionale uitrol. Bedrijfsleven, onderwijs- en kennisinstellingen én inwoners kunnen op een eenvoudige manier aanhaken op deze veilige en supersnelle digitale infrastructuur. Dit stimuleert cross-overs tussen sectoren en synergie tussen initiatieven, want juist daar liggen de grootste mogelijkheden voor innovaties. Digital Mainport Drechtsteden stimuleert en faciliteert innovaties en technische vernieuwingen en verbindt 'losse' innovaties tot een toepasbaar geheel. Die kansen willen we benutten.

Hoe

Om dit mogelijk te maken verrijken we het aanwezige Breedband Drechtsteden netwerk met meerdere functionaliteiten en vereenvoudigen we de connectiviteit. Om tot de sterkste infrastructuur te komen, worden de draadloze dekking van LoRa-sensoren uitgerold en regionale smart data hubs gebouwd. Ook wordt een digital trust framework opgezet en wordt een analytics hub gebouwd om de verkregen data te kunnen analyseren. Vervolgens starten een aantal pilotprojecten als toepassingen op het gebied van de koppeling van consumentennetwerken, meten van het leefklimaat, zorg op afstand en integrale beveiliging. We willen ook investeren in het maatschappelijk gebruik van deze geavanceerde digitale infrastructuur. Daarom leggen we een verbinding met het regionale onderwijs. Het brede palet aan ICT-diensten maakt het mogelijk dat alle lagen van het onderwijs én de leerlingen en studen-

ten slagen kunnen maken op het gebied van digitalisering. Het ICT-diensten palet krijgt vorm in het regionaal 'breedbandig' onderwijsnetwerk (RON). Het po, (s)bo en vo in de regio heeft RON nodig om bij te kunnen dragen aan de digitaliseringsopdracht van het onderwijs.

Planning en (tussen)resultaten:

Digitale infrastructuur: de uitbouw van het huidige netwerk zal in de periode 2020 – 2022 worden gerealiseerd. Ook zullen in 2020 in een nader te bepalen fasering de genoemde pilotprojecten starten. In 2021 worden de eerste resultaten hiervan verwacht.

Wie

Het samenwerkingsverband Digital Mainport Drechtsteden (een stichting) bestaat uit Triple Helix partijen uit de regio. De overheid is samen met de andere publieke eigenaren verenigd in Breedband Drechtstedengroep, waarbij de exploitatie van het net momenteel wordt uitgevoerd door VitrumNet.

Investerings

De totale projectkosten worden geraamd op 5 miljoen waarbij ca. €1,5 miljoen aan cofinanciering beschikbaar is. Voorstel is om dit in de komende periode nader uit te werken.



3. ACTIEVE CONSORTIA OP SPEERPUNTSECTOREN PASSEND BIJ ONZE REGIO

Doel

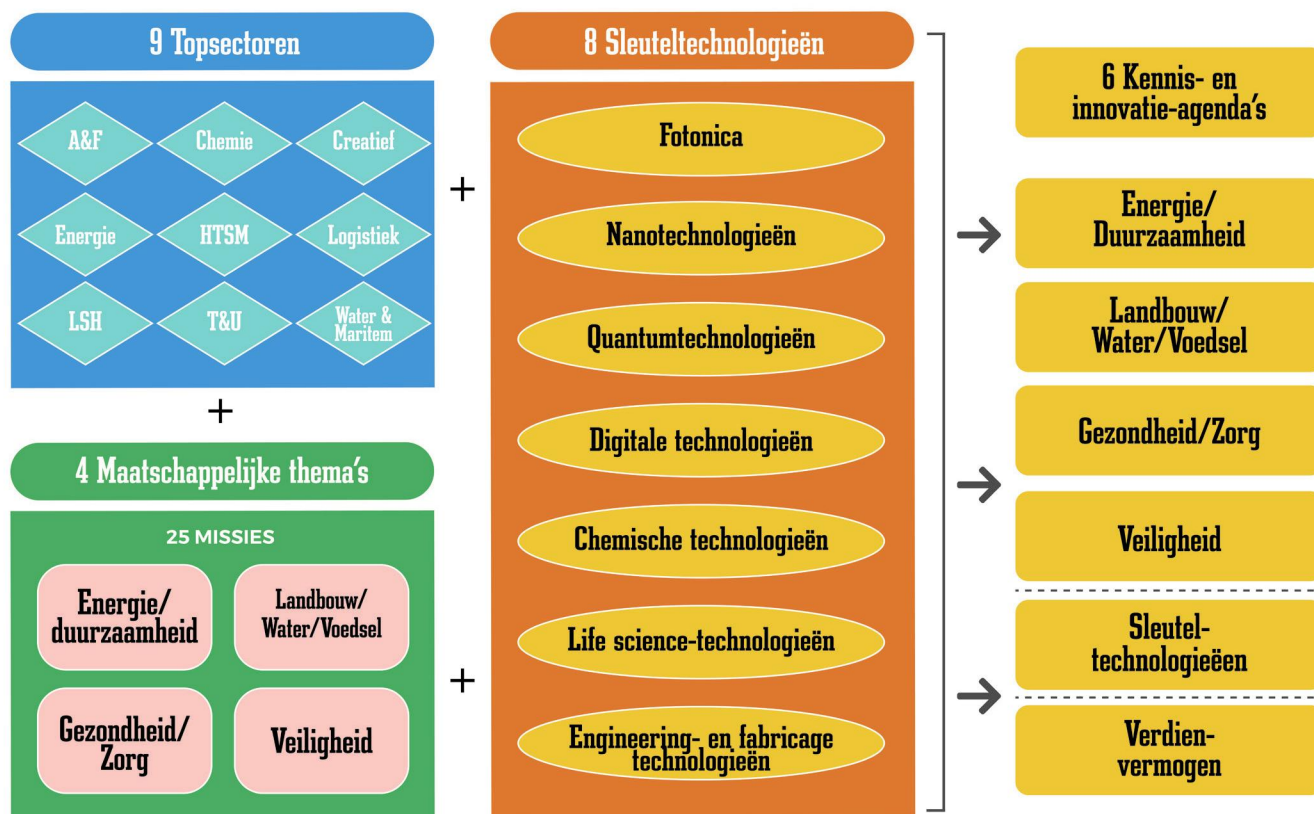
We maken van de Drechtsteden en Gorinchem een echt "Innovation District" Vrijwel alle benodigde elementen zijn in de regio aanwezig voor het stimuleren van innovaties op economisch vlak.. We laten alleen nog onbenutte kansen liggen door niet alle aanwezige elementen van innovatieve bedrijven, onderwijsinstellingen, innovatie broedplaatsen en samenwerkingsverbanden goed aan elkaar te verbinden. We gaan daarom duurzame consortia van meer slagkracht voorzien om ideeën tot uitvoer te kunnen brengen. Het gaat hier om consortia die samengesteld zijn vanuit de Triple Helix (onderwijs, overheid en bedrijfsleven). Door te werken op basis van een gezamenlijke langetermijnagenda, zal de samenwerking met de partners over de regiogrenzen effectiever en slagvaardiger worden, waarmee robuuste regionale ecosystemen ontstaan.

Hoe

We ondersteunen de uitvoeringskracht en samenwerking in consortia met innovatievouchers en aanjaaggelden. We zetten in op consortia die zich richten op (een van) onze

speerpuntsectoren: duurzame scheepvaart, deltatechnologie, smart metrology, smart maintenance en zorginnovatie. Deze sectoren maken ook deel uit van de nationale topsectoren en sleuteltechnologieën.

Er zijn vanuit de verschillende speerpuntsectoren al diverse concrete ideeën, maar een consortium-vorm met een samenhangende 'roadmap'-aanpak ontbreekt. Omdat de middelen beperkt zijn ondersteunen we in minimaal 3 gevallen (waaronder in elk geval de zorg) de ontwikkeling van roadmaps. Tevens ondersteunen we enkele specifieke projecten waarmee prototyping en het naar de markt brengen van innovaties kan worden versneld en jagen we per consortium minimaal één concreet (no regret) project aan dat op korte termijn tot uitvoering kan komen, bijdraagt aan de gewenste effecten en samenwerking binnen dat speerpuntcluster versterkt.



Bron: Buck Consultants International 2019

CONSORTIA KUNNEN GEVORMD WORDEN ROND DE SPEERPUNTSECTOREN:

Duurzaam varen

De maritieme sector en een verscheidenheid aan technische toeleveranciers is volop in de regio Drechtsteden-Gorinchem aanwezig. Deze sector is zich bewust van de noodzaak om de industrie duurzamer in te richten. In het brede spectrum van duurzaam varen, werken we aan een consortium en aan roadmaps op verschillende thema's, met name rond slimme voortstuwing, alternatieve brandstoffen (Green Engine Technology), smart metrology en smart technology (automatiseren).

Deltatechnologie

De rivieren en haar historie hebben de Drechtsteden en Gorinchem gevormd tot de maritieme topregio van nu. Van strijd tegen het water naar specialisten in omgang met het water. Met grote bedrijven als Van Oord, Boskalis, Damen Shipyards, Royal IHC, maar ook met innovatief mkb zoals Van den Herik en Netics is hét Nederlandse baggercluster gevestigd in deze regio. We willen nog meer uit dit netwerk halen, met name door het stimuleren van consortia en pre-competitieve samenwerking.

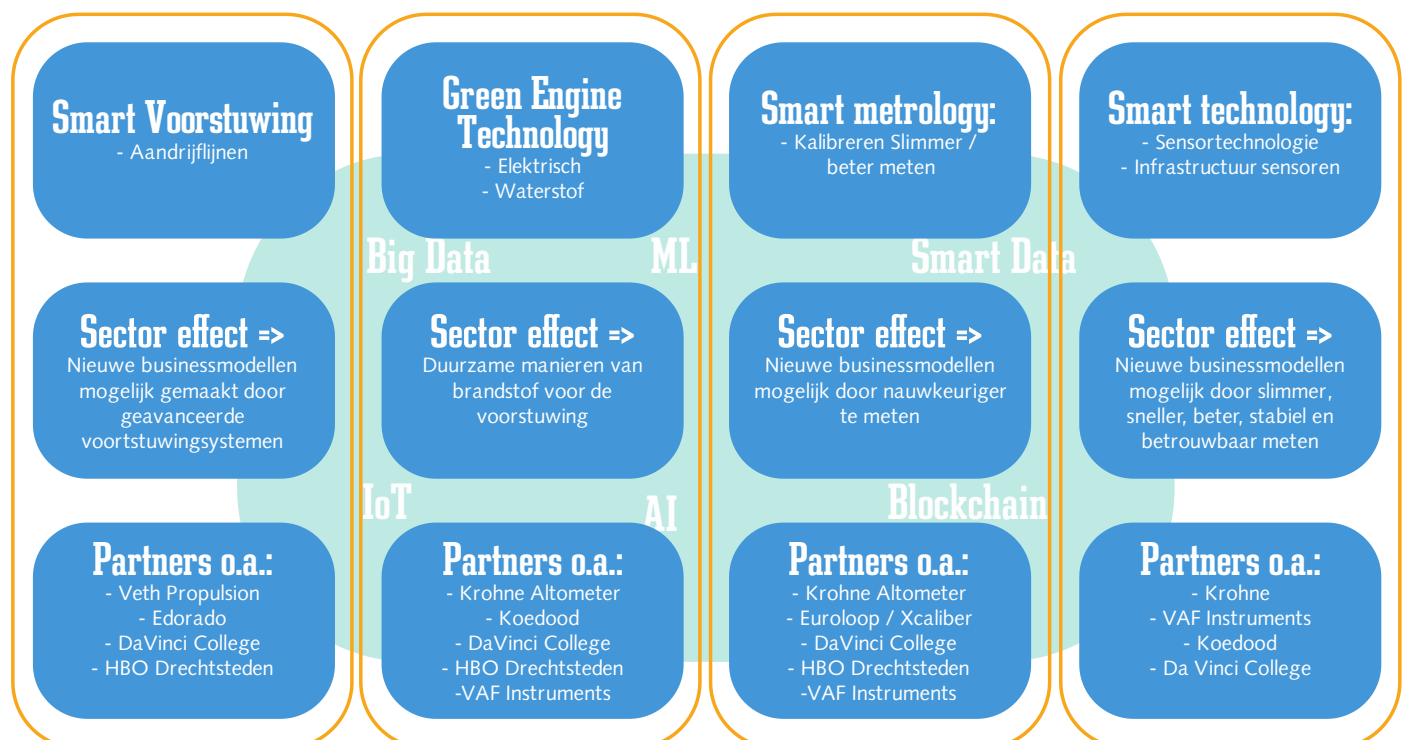
Smart Industry

Een consortium op het gebied van smart industry koppelt de traditionele maakindustrie aan de nieuwe ontwikke-

lingen. Door cross-sectorale verbanden ontstaan nieuwe, nog niet vooraf bedachte toepassingen, mogelijkheden en inzichten in de huidige waardeketen. Hiermee wordt het mogelijk om nieuwe waarde in deze ketens te creëren. Overkoepelende thema's zijn onder ander circulair en energiezuiniger bouwen en produceren, en automatisering in de waardeketen.

Smart Maintenance

Binnen dit consortium werken bedrijven (asset-owners, bouwers / producenten, toeleveranciers) samen om informatie te verzamelen en te analyseren over de staat van assets (inclusief onderdelen) om zo onderhoud op tijd te kunnen uitvoeren. Dit in plaats van te vroeg, zoals bij planmatig onderhoud, of te laat, zoals bij correctief onderhoud. In het kader van Smart Maintenance at Ships (SMASH) hebben grote bedrijven de kansen voor slim onderhoud in de scheepvaart onderzocht. Dit heeft geresulteerd in diverse use-cases. De use-cases en de uitkomsten van de onderzoeken moeten verder uitgewerkt en doorontwikkeld worden voordat deze kunnen worden geïmplementeerd. Door de diverse kennis en kunde van de vele mkb-bedrijven in de regio met elkaar te verbinden in een consortium, worden de resultaten van SMASH verder toegepast.



Zorginnovatie

Met zorginnovatie - en daarmee andere manieren van zorg - willen we bijdragen aan een beter gezondheidsniveau - en daarmee samenhangend een hoger welvaartsniveau - in de regio. Met alleen zorginnovatie en -technologie kom je er echter niet. De nieuwe zorgvormen en zorgmodellen zullen in de praktijk gebracht moeten worden door zowel bestaand medisch personeel als door nieuwe generaties zorgprofessionals. Dit vraagt om een programma en een intensieve samenwerking tussen de zorgaanbieders en het regionaal onderwijs op alle niveaus in de beroepsscholing. Om zo personeel in de zorg met trainingen en opleidingen te leren om beter met deze technieken en zorgmodellen om te gaan. Daarnaast wordt hiermee structureel ingespeeld op de arbeidsmarktproblematiek in de zorg, waarbij we veel mensen te kort komen.

Om dit te bereiken is een consortium nodig in de volle breedte van de zorgketen, van ziekenhuizen, thuiszorgorganisaties, huisartsen en andere zorgpartners. Daarbij is de betrokkenheid van relevante bedrijven in de zorgtechnologie en samenwerking met onderwijspartijen essentieel. Onlangs is al een verkenning gestart voor een vergaande samenwerking op het gebied van toegepaste zorginnovatie met betrokkenheid van het Da Vinci College, Albert Schweizer Ziekenhuis en de Economic Development Board.

Planning en (tussen)resultaten

De komende maanden dagen we de betrokken partijen uit om hun voorstel zo concreet mogelijk vorm te geven. Tijdens de volgende fase van de Regio Deal werken we toe naar concrete plannen en financieringsvoorstellen per consortium. Dit doen we mede in samenspraak met het Rijk. Zo spoedig mogelijk na afsluiting van het convenant (zomer 2020) kennen we via vouchers steun toe aan minimaal 3 consortia (voor zover die dan ook aan de voorwaarden voldoen). Daarna vragen we de consortia een roadmap te ontwikkelen en zo spoedig mogelijk een 'no regret' voorstel uit die roadmap als startproject te bepalen en voor te leggen. Per roadmap zal een bijdrage worden toegekend.

Wie

De Drechtsteden in nauwe samenwerking met InnovationQuarter en de Economic Development Board Drechtsteden. Daarbij zal tussentijds contact zijn met de stakeholders vanuit de relevante speerpuntsectoren. De (voorzitter van de) Economic Development Board Drechtsteden zal hier een stimulerende rol in vervullen. De consortia zelf zijn triple helix samengesteld, met het bedrijfsleven in de 'lead'. Aandacht voor human capital en leven lang ontwikkelen is belangrijk, met name door betrokkenheid van het Da Vinci College en andere onderwijspartijen.

Investerings

De vermoedelijke consortia zijn:

- *Slimme maakindustrie;*
- *Duurzame maritieme sector;*
- *Deltatechnologie en innovatieve Zorg.*

Afhankelijk van het voorstel ontvangen in elk geval drie van deze consortia een voorschot van €50.000 om hun plan uit te werken. Als er een goede roadmap ligt, volgt nog €50.000 om het organiserend vermogen te versterken en tot meer slagkracht te komen.

4. AANJAAGGELDEN VOOR TOEGEPASTE INNOVATIE: VANUIT ELK CONSORTIUM MINIMAAL 1 CONCREET PROJECT IN UITVOERING

"Het is aan ons allen in de Drechtsteden om mee te werken aan een innovatieve, inspirerende leer- en woon omgeving."

Arie van Anhel
CTO

#RegioDealDrechtstedenGorinchem

Zuidoost-HOLLAND
DRECHTSTEDEN
GORINCHEM

Doel

Stimuleren dat innovatieve projecten versneld naar de markt worden gebracht. Hierbij gaat het niet alleen om het project zelf, maar ook om de samenwerking die hiervoor nodig is tussen verschillende bedrijven en kennisinstellingen: samen werken aan concrete projecten versterkt de onderlinge banden. Wordt er succes geboekt, dan ligt toekomstige samenwerking in deze vorm ook meer voor de hand. Dat betekent ook dat er met meer succes een beroep kan worden gedaan op nationale en Europese stimuleringsgelden, die bijdragen aan maatschappelijk gewenste innovatie.

Hoe

De hiervoor geselecteerde consortia doen elk een voorstel voor een concreet project dat past bij de ambities uit de roadmaps en daarmee een 'no-regret' karakter heeft. Door zowel aan de strategie als de uitvoering van concrete projecten te werken krijgt de samenwerking en kennisdeling een stimulans. Leereffecten die worden opgedaan maken

ook dat er daarna met meer kennis en ervaring een kansrijker beroep kan worden gedaan op reguliere stimuleringsmiddelen. Via deze 'buitenboordmotor' wordt ook bijgedragen aan 'sociale innovatie'.

De vanuit de consortia voorgedragen projecten worden beoordeeld door een onafhankelijke deskundigencommissie. Zij toetsen o.a. op de volgende criteria: precompetitieve innovatie, aandacht voor human capital aspecten, bijdrage aan de kernsectoren, cofinanciering, projectorganisatie, gebruik maken van bestaande kennis en ervaring (bv. bij InnovationQuarter) en communicatie/kennisdeling.

Op basis daarvan zal de Stuurgroep Regio Deal middelen uit het aanjaagfonds toekennen. De uitvoering van de aanjaagregeling vindt plaats vanuit de Drechtsteden die hierbij ook letten op recht- en doelmatigheidsaspecten, waaronder staatssteun.

Planning en resultaten

Zodra de concept roadmaps gereed zijn, kunnen de geselecteerde consortia een 'startproject' voorstellen dat bijdraagt aan de langetermijnambities en dat op korte termijn tot uitvoering kan komen: concreet (tussen)resultaat in 2022. In 2021 is de laatste kans om nog projecten voor te stellen voor gebruik van de aanjaagmiddelen. In 2022 zullen de eerste (tussen)resultaten zichtbaar moeten zijn en verantwoord moeten worden.



"Met deze Regio Deal worden in dit waterrijke gebied bruggen gebouwd. Tussen sterke sectoren, tussen onderwijsinstellingen, tussen diverse groepen bewoners."

IQ

Rinke Zonneveld
Directeur

#RegioDealDrechtstedenGorinchem

Logo's: Provincie Zuid-Holland, Gemeente Dordrecht, Gemeente Gorinchem

Wie

De aansturing van het instrumentarium vindt plaats door de Stuurgroep Regio Deal, een Triple Helix team met deelnemers vanuit de overheden (Drechtsteden/Gorinchem en Provincie), kennisinstellingen en bedrijven (die ook verbonden zijn aan de Economic Development Board Drechtsteden en Economic Board Zuid-Holland). De Gemeente Dordrecht verzorgt de backoffice van de regeling en voert hem daarmee uit. De subsidiebijdragen worden toegekend door de Stuurgroep Regio Deal op basis van advies van een onafhankelijke deskundigencommissie. De deskundigencommissie

bestaat uit drie vaste leden, waaronder de voorzitter, een financial expert en een expert vanuit de Regionale economie. De commissie kan indien nodig gebruik maken van een flexibele schil van deskundigen, behorende bij bestaande regionale en Europese programma's. InnovationQuarter en de Duurzaamheidsfabriek kunnen initiatiefnemers adviseren bij het schrijven van een aanvraag.

Investerings

Voor dit onderdeel zijn aanjaagmiddelen nodig en middelen voor de vouchers. Een nadere invulling is deels afhankelijk van de concrete plannen die we verwachten. Er is regionale cofinanciering vanuit de regionale overheden beschikbaar, maar ook nadrukkelijk de vraag aan het Rijk voor aanvullende bijdragen uit de Regio Deal middelen.



