

Uitvoeringsprogramma Bos- en bomenbeleid: 2023 - 2028





Inhoudsopgave

Inhoud

Inleiding	3
Waarom investeren in bos en bomen?	3
Hoe investeren in bos en bomen?	4
Aansluiten bij andere provinciale opgaven	4
Maatregel 1. Kennis en kansen naar ZH-PLG, Ruimtelijke puzzel en Natuurinclusief.....	4
Maatregel 2. De bosmakelaar en extra ondersteuning door projectleider	5
Maatregel 4. Aan de slag met bosuitbreiding en vitaliteit in recreatiegebieden.....	6
Maatregel 5. Landschapselementen en kleine particuliere initiatieven	7
Financiering, welk budget is nodig?	8
Wat levert dit op?	10

Inleiding

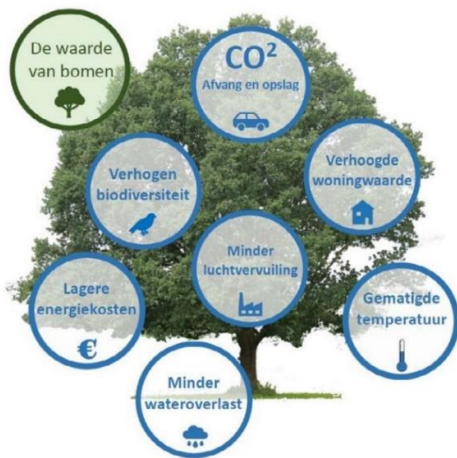
In de Statenvergadering van 9 november 2022 heeft u de motie M1142 'Duurzaam Bos en bomenbeleid' aangenomen. Hierin verzoeken Provinciale Staten het college om:

- bij de uitwerking van het werkplan Bos en Bomen een uitvoeringsprogramma te ontwikkelen inclusief een kostenraming;
- op basis daarvan bij het opstellen van de kadernota 2024 voor het Bos- en Bomenbeleid een voorstel te doen voor hoe het benodigde uitvoeringsbudget voor jaren 2025 en verder wordt verwerkt;

Omdat we niet vooruit willen lopen op het nieuwe coalitieakkoord, doen we nog geen financieel voorstel in de kadernota. We stellen voor dat hier bij de behandeling van de begroting 2024 op wordt teruggekomen. Dit Uitvoeringsprogramma is een ambtelijke verkenning. In dit uitvoeringsprogramma wordt een voorstel gedaan voor de periode t/m 2028. Als hiervoor door het volgende college wordt gekozen, is jaarlijks een bedrag van € 2,5 miljoen noodzakelijk. Dit kan mogelijk (gedeeltelijk) gefinancierd worden uit het transitiefonds NPLG omdat bosuitbreiding en bosvitaliteit één van de NPLG-doelen is. Echter, er liggen ook al veel claims op het transitiefonds. Bovendien is bosuitbreiding rondom dorpen en steden ook belangrijk met oog op de groeiende vraag naar recreatief groen en dit is niet een direct NPLG doel. Het lijkt daarom verstandig om structureel provinciaal budget voor uitvoering van het Bos- en bomenbeleid te reserveren. Bij de behandeling van de Begroting 2024 kunt u beoordelen of dit naar wens is ingevuld.

Waarom investeren in bos en bomen?

Bossen en bomen leveren veel ecosysteemdiensten en kunnen een belangrijke bijdrage leveren aan onze provinciale opgaven. Zoals recreatie, gezondheid, CO₂ opslag, biodiversiteit, klimaatadaptatie (tegengaan hittestress en opvang overmatige neerslag) en verduurzaming van de landbouw (door te zorgen voor plaagonderdrukking, schaduw, bestuiving en een gezonde bodem). Op dit moment bestaat slechts drie procent van Zuid-Holland uit bos¹.



In 2020 is door het Rijk (in overleg met de provincies) de bossenstrategie vastgesteld. De landelijke ambitie is om 37.000 ha bos uit te breiden, dit is 10% ten opzichte van het huidige bosareaal. Advies van het College van Rijkadviseurs Landschap is om daarbij zeker ook te investeren in bos en bomen in de westelijke Randstad omdat hier veel mensen van kunnen profiteren en er relatief weinig bos is.

Figuur 1. De waarde van bos en bomen (bron: BTL advies, 2019)

¹ Bron: LULUCF - Land Use, Land-Use Change and Forestry (Wageningen Environmental Research, zie voor toelichting Groeimodel Bos- en bomenbeleid provincie Zuid-Holland, 2020).

In Zuid-Holland is in 2020 het [groeimodel bos- en bomenbeleid](#) vastgesteld. Omdat bos en bomen bijdragen aan veel maatschappelijke opgaven, zien we ondanks de grote ruimtedruk in Zuid-Holland diverse mogelijkheden voor bosuitbreiding. Maatregelen gericht op bescherming (aanpassingen in de verordening) zijn in 2021 afgerond).

Hoe investeren in bos en bomen?

Aansluiten bij andere provinciale opgaven

Kern van het bos- en bomenbeleid is dat uitbreiding van bos en bomen wordt meegenomen bij lopende en nieuw op te starten gebiedsprocessen en programma's. Dit is afgesproken in het groeimodel bos- en bomenbeleid.

De afgelopen twee jaar is hier een start meegemaakt en voorstel is om dit de komende jaren voort te zetten. In onderstaande figuur is weergegeven welke maatregelen de komende periode vanuit het bos- en bomenbeleid genomen worden om kansen samen te brengen en diverse opgaven en programma's te ondersteunen en te inspireren.



Figuur 1. Acties Bos- en bomenbeleid om kansen in beeld te krijgen en "de rijdende trein" van opgaven en programma's te voeden en ondersteunen

Maatregel 1. Kennis en kansen naar ZH-PLG, Ruimtelijke puzzel en Natuurinclusief

Het Rijk heeft ons gevraagd om in de gebiedsprogramma's van het NPLG te verankeren waar de bosuitbreiding gaat plaatsvinden. Door de Bossenstrategie uit te voeren via het NPLG, kunnen namelijk integrale keuzes worden gemaakt in de gebiedsplannen. Dit doen we binnen de NPLG-gebiedsprocessen door:

- Het werken met de kansenkaart bos en bomen. Op deze kansenkaart houden we sinds een jaar bij waar initiatiefnemers of gebiedsontwikkelingen zijn waar uitbreiding van bos en bomen kansrijk is;
- We werken met de Ruimtelijke strategie ([zie link naar het rapport](#)). In dit document staan per landschapstype handvatten om de uitbreiding van bos en bomen een plek te geven. Met het gevarieerde en karakteristieke landschap van Zuid-Holland als basis. De koppeling met belangrijke maatschappelijke opgaven zoals stikstof, biodiversiteit, woningbouw, recreatie, waterkwaliteit, bodem en klimaat staat hierbij centraal.

- Bepalen hoeveel hectare bosuitbreiding per ZH-PLG regio mogelijk en nodig is;
- Uitvoeringskansen kunnen gebruik maken van de bosmakelaar of de nog aan te stellen projectleider bosuitbreiding, en de subsidieregeling voor bosuitbreiding (zie onderstaande paragrafen).

Bovenstaande acties zijn erop gericht de uitbreidingsdoelstellingen voor bos zo veel mogelijk via het NPLG te beleggen. Er is hiervoor nog geen vertaling van de landelijke doelstelling per provincie, maar wij verwachten voor Zuid-Holland een doel in de orde grootte van 1000 – 2000 hectare.

Landelijk is ook afgesproken om 15.000 ha binnen het Natuurnetwerk (NNN) te realiseren en voor deze hectares is wel een verdeling tussen de provincies gemaakt. Vanuit Zuid-Holland is aangegeven dat we 150 ha bosuitbreiding binnen het NNN kunnen realiseren. De uitvoering van deze 150 ha loopt mee met uitvoeringsprogramma NNN-realisatie en de kwaliteitsimpuls bestaand NNN (voor deze kwaliteitsimpuls NNN is wel financiering nodig vanuit het NPLG). Een deel van deze hectares ontstaan als gevolg van natuurlijke bosontwikkeling en hiervoor hoeven geen maatregelen getroffen te worden en hiervoor is ook geen inrichtingsbudget nodig.

Ook de ruimtelijke puzzel en agenda natuurinclusief zijn belangrijke trajecten, waar bos en bomen geïntegreerd worden.

Maatregel 2. De bosmakelaar en extra ondersteuning door projectleider

De bosmakelaar ondersteunt sinds 2022 initiatieven door bijvoorbeeld te helpen om planologische hobbels te slechten, verschillende stakeholders bij elkaar te brengen en partijen die financiering hebben om bomen te planten te verbinden aan geschikte locaties. Voorbeelden van initiatieven waar de bosmakelaar nu over in gesprek is:

- Bosuitbreiding in Barendrecht in combinatie met woningbouw;
- Koning Willem 1 bos (Zuidplaspolder). Hier is inmiddels door de gemeente een projectleider aangesteld waardoor gestart kon worden met een ontwerp;
- Particulier initiatief op Goeree waar bosuitbreiding (35 ha) mogelijk gecombineerd kan worden met de uitbreiding van een camping;
- Kleinere initiatieven zoals een hospice en kleine particulieren van 1 à 2 ha;
- Bosuitbreiding op provinciale grond in Pijnacker.

De inzet van de bosmakelaar willen we de komende periode voorzetten. Daarnaast is er een projectleider vanuit de provincie nodig voor voorbereiding en begeleiding van uitvoeringsprojecten (1 fte). We merken bij gemeentes dat er op sommige locaties wensen zijn voor bosontwikkeling, maar dat de tijd en ervaring ontbreekt om dit echt tot concrete plannen uit te werken en tot realisatie over te gaan.

Maatregel 3. Subsidieregeling 'Meer Bos in Zuid-Holland'

Met budget naar aanleiding van de Motie de Spade de grond is financiering beschikbaar voor de subsidieregeling bosuitbreiding. De subsidie wordt als openstellingsbesluit onder de Subsidieregeling groen Zuid-Holland 2016, in Q3 opengesteld. Uitgangspunten bij de regeling zijn o.a.:

- De regeling is op basis van vrijwilligheid. Grondeigenaren die land tot bos willen omvormen worden door de regeling financieel ondersteund.
- Bosuitbreiding moet landschappelijk passen bij het ruimtelijke kwaliteitsbeleid van de provincie;
- Afwaardering van de grond wordt tot 80% gesubsidieerd (dit is vaak een belangrijk knelpunt);
- Winst voor biodiversiteit (o.a. buiten belangrijk weidevogelgebied);
- Gebruik van inheems plantmateriaal minimaal 80%;
- Beheer is door de initiatiefnemer geborgd en maakt geen onderdeel uit van de regeling.

Daarnaast zijn er criteria aan de regeling toegevoegd, waarbij initiatieven met cofinanciering grotere kans maken op het toekennen van de subsidie. Hiermee stimuleren we initiatiefnemers om gebruik te maken van marktfinanciering voor de aanplant van bomen. Er is immers veel animo vanuit de markt voor aanplant van bomen (compensatiefondsen etc.); grondverwerving is de bottleneck waar we als provincie het meeste kunnen bijdragen.

Voor sommige initiatieven is geen financiering nodig. Voor de aanleg van het Koning Willem 1 bos in de Zuidplaspolder is bijvoorbeeld afgesproken dat dit gefinancierd wordt door aanleg van het vijfde dorp (en de voorzieningen binnen het Koning Willem 1 bos).

Maatregel 4. Aan de slag met bosuitbreiding en vitaliteit in recreatiegebieden

In de recreatiegebieden is, samen met Staatsbosbeheer, gewerkt aan het [Ontwikkelperspectief bossen in recreatiegebieden](#). In deze studie is ruimte gevonden om 185 hectare nieuw bos in recreatiegebied te realiseren en is geconcludeerd dat actief bosbeheer noodzakelijk is om de veerkracht en biodiversiteit van de bossen te vergroten. Dit rapport is begin februari aan de besturen van de Natuur- en Recreatieschappen aangeboden (brief PZH-2023-826490659) en ook PS is geïnformeerd over de resultaten (brief met kenmerk PZH-2022-819852714).

Vanuit de provincie is voor 2024 financiering van € 0,5 mln. toegezegd aan de Natuur- en recreatieschappen om een start te maken met de uitvoering. Vanuit Staatbosbeheer, de beheerder van de schapsgebieden, is recent een projectleider gestart om de noodzakelijke voorbereidingen te treffen. Het ontwikkelperspectief laat zien waar kansen zijn. Voordat de bomen geplant worden moeten er uitvoeringsplannen gemaakt worden, waarin wordt beschreven waar welke bomen worden geplant. Van de 185 ha is de verwachting dat 108 ha redelijk eenvoudig ingepast kan worden en voor 77 ha ligt dit wat ingewikkelder omdat deze gecombineerd opgepakt moet worden met andere gebiedsontwikkelingen, waarvoor gebiedsprocessen doorlopen moeten worden. Het Natuur- en recreatieschap Voorne Putten liep vooruit ten opzichte van het provinciale ontwikkelperspectief en heeft daardoor aanspraak kunnen maken op de versnellingsgelden vanuit het NPLG. Hiervoor wordt bij Voorjaarsnota 2023 een begrotingssubsidie opengesteld van 0,8 miljoen. Uitvoering is in 2024 met uitloop tot 2025.



Maatregel 5. Landschapselementen en kleine particuliere initiatieven

In het groeimodel en de ruimtelijke strategie is benoemd dat ook kleine bosjes, lanen, agroforestry en solitaire bomen in het landschap veel meerwaarde hebben. Landschapselementen (houtig) zijn ook onderdeel van de Groenblauwe dooradering van het NPLG en in dit kader wordt deze beleidsambitie verder uitgewerkt en worden verdienmodellen en financieringsconstructies gezocht. Door het nieuwe GLB (Gemeenschappelijk Landbouw Beleid) is het aantrekkelijker voor boeren om bomen te planten. Zo zijn er extra mogelijkheden voor agroforestry en tellen houtige landschapselementen mee bij de puntentelling binnen het GLB. Beheerfinanciering voor agrariërs om houtige landschapselementen in stand te houden is op dit moment niet (slechts zeer beperkt) mogelijk.

Extra inzet op houtige elementen in het Agrarisch Natuur en Landschapsbeheer (ANLB)

In 2025 komt er vanuit het Rijk waarschijnlijk aanvullend budget voor het agrarisch natuurbeheer. Om dit uit te kunnen geven is cofinanciering vanuit de provincie nodig. Op dit moment is er vanuit het ANLB zeer beperkt budget beschikbaar voor het beheer van houtige landschapselementen, terwijl uit gesprekken met de agrarische collectieven blijkt dat er (buiten de weidevogelgebieden) wel mogelijkheden zijn en agrariërs zich hiervoor willen inzetten. Voorstel is om vanaf 2025 extra beheerbudget voor houtige landschapselementen in te zetten.

Pilot boeren en burgers in de Alblasserwaard

In de Alblasserwaard loopt een project om boeren en particulieren die graag bomen willen planten te ondersteunen en mogelijkheden samen uit te werken. Ook loopt er in de Alblasserwaard een pilot voor de Groenblauwe dooradering (slotenkanten, bloemrijke randen en houtige landschapselementen). Dit vormt input voor het gebiedsplan ZH-PLG.

Plan Boom en Meer bomen nu

Ook gaan we door met onze bescheiden bijdragen aan de landelijke initiatieven Plan boom en Meer bomen nu, om samen met boeren en andere inwoners van Zuid-Holland bomen te planten. Het afgelopen jaar zijn er via Meer bomen nu 50.000 bomen geplant.

Bomen in de stad

Ook bossen en bomen in de stad zijn belangrijk. In het groeimodel bos- en bomenbeleid is opgenomen dat het initiatief hiervoor bij de gemeente ligt. Als provincie stimuleren we vergroening in de stad bijvoorbeeld als partner in de Groene cirkel groene gezonde stad. Er is geen specifiek uitvoeringsbudget opgenomen voor bomen in de stad. Initiatieven groter dan 1,5 kunnen (ook in de stad) gebruiken van de subsidieregeling bosuitbreiding. En kleine initiatieven kunnen zich wel aansluiten Plan boom en Meerbomen.nu.

Financiering, welk budget is nodig?

2023-2024

Voor de periode 2023 en 2024 is budget beschikbaar om het bos- en bomenbeleid uit te voeren. Naar aanleiding van de Motie de spade de grond in (1117) is er incidenteel € 2,5 miljoen uitvoeringsbudget beschikbaar gesteld. Hiervan is 0,5 mln. beschikbaar voor de recreatiegebieden en 2 mln voor bosuitbreiding. De 2 mln die gereserveerd is voor bosuitbreiding in 2023 en 2024, wordt ingezet voor de subsidieregeling Meer Bos, en mogelijk om bos te realiseren op provinciale gronden. Daarnaast is er vanuit de begrotingspost NPLG 0,8 miljoen beschikbaar gesteld voor bosuitbreiding op Voorne Putten (eveneens recreatiegebied). Dit budget is door PS beschikbaar gesteld om de uitvoering van de NPLG-doelen te versnellen. Bosuitbreiding is immers één van de NPLG-doelen.

2025-2028

Om zoals in de Motie gevraagd het bos- en bomenbeleid voor te zetten is een jaarlijks bedrag van circa 2,5 mln. noodzakelijk. Dit kan mogelijk gedeeltelijk gefinancierd worden uit het transitiefonds NPLG omdat bosuitbreiding en vitaliteit één van de NPLG-doelen is.

Er is al € 100.000 euro structureel procesgeld beschikbaar, voor o.a. de inzet van de bosmakelaar. Aanvullend budget is nodig voor het aantrekken van een projectleider (1 fte circa €100.000,-).

Daarnaast wordt voorgesteld om vanaf 2025 een structureel bedrag beheerbudget beschikbaar te stellen voor beheer van houtige landschapselementen, mits dit inderdaad door cofinanciering vanuit het Rijk (via het ANLB) wordt verdubbeld. Verdere uitwerking financiering voor Groenblauwe dooradering is nodig om benodigd budget in beeld te brengen.



Toelichting budget 2025 -2028

Voorzetten subsidieregeling Meer Bos (1,5 mln)

Uit de marktverkenning met de Bosmakelaar blijkt dat 1,5 mln. een realistisch budget is om jaarlijks te realiseren en andere financiering aan te binden. Hiermee verwachten we jaarlijks (met 40% cofinanciering van andere partijen) 20 tot 25 ha bos te kunnen realiseren. De kosten voor waardedaling van de grond zijn daarbij de grootste kostenpost. Op basis van de gesprekken tot nog toe verwachten we dat op sommige grotere locaties ook woningbouw financieel kan bijdragen aan bosuitbreiding (naar ratio van het aantal huizen en natuurlijk alleen als ook de woningen passen binnen provinciaal beleid). Daarnaast kan cofinanciering vanuit de markt (o.a. CO2 compensatie en trees for all) betrokken worden.

Voorzetten uitvoering ontwikkelperspectief recreatiebieden 0,65 mln

In het ontwikkelperspectief is onderscheid gemaakt tussen redelijk eenvoudige uitbreidingskansen (108 ha) en complexere kansen, waarbij bosuitbreiding in combinatie andere gebiedsontwikkeling opgepakt moet worden (77 ha). Voor de gronden hoeft geen afwaardering te worden betaald. Hierdoor kan er voor een vergelijkbaar budget veel meer bos worden gerealiseerd.

- Voor 108 ha bosuitbreiding zijn de uitvoeringskosten op 2,7 miljoen geraamd. Een deel (0,8 miljoen) kan al uitgevoerd worden met versnellingsbudget van het NPLG. Tot en met 2028 zou dan nog 1,9 miljoen nodig zijn.
- Voor de 77 ha is in het ontwikkelperspectief geen raming gemaakt. Schatting is dat hier ook circa 2 miljoen voor nodig is, maar dat t/m 2028 slechts een derde (25 ha) opgepakt kan worden.
- Voor de vitaliteitsimpuls is in de studie geconcludeerd dat er 2 miljoen nodig is voor de komende beheercyclus van zes jaar. Dit is dus jaarlijks 0,33 miljoen.

In totaal komt dit neer op een jaarlijks gewenst bedrag voor bosuitbreiding van circa 0,75 mln en circa 0,33 mln voor vitaliteit. We willen erop sturen dat de 40% betaald kan worden met marktfinanciering vanuit CO2 credits, via het buitenfonds en of via Trees for all of gerealiseerd kan worden met spontane bosontwikkeling.

Vanuit de provincie zou dan jaarlijks een bedrag van circa 0,65 miljoen noodzakelijk zijn om dit beleid structureel uit te voeren.

Bos binnen het NNN (0,2 mln)

Groot deel van de 150 ha bosuitbreiding binnen het NNN willen realiseren via spontane ontwikkeling of is al begroot via NNN-realisatieopgave. Voor de aanvullende ambitie is een bedrag van €1 miljoen noodzakelijk.

Procesgeld (0,15 mln)

Inzet projectleider en planuitwerking (0,15 mln)

Extra investeren in beheer houtige landschapselementen

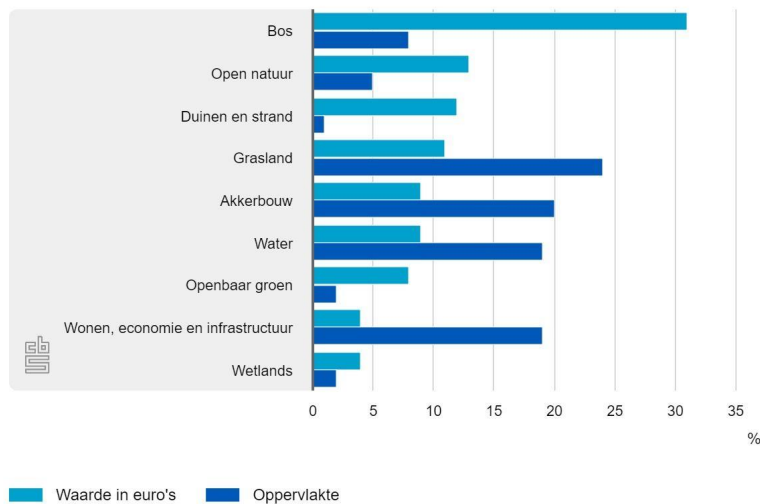
In het kader van het NPLG wordt gewerkt aan de mogelijkheden voor aanleg en beheer Groene blauwe dooradering, waaronder houtige landschapselementen. Regelingen en verdienmodellen zijn op dit moment nog niet uitgewerkt. Wel is duidelijk dat beheer een belangrijke kostenpost is en dat er in 2025 waarschijnlijk mogelijkheden ontstaan omdat dit met cofinanciering vanuit het Rijk (EU) te financieren.

Wat levert dit op?

In totaal levert dit (t/m 2028) 150 ha bos binnen het NNN en circa 235 ha extra bos buiten het NNN op. Dit lijkt wellicht weinig ten opzichte van de grote landelijke ambitie, maar voor Zuid-Holland zijn dit substantiële oppervlaktes. En als er zich grotere kansen voor doen en hier grond beschikbaar voor komt kunnen alsnog, bijvoorbeeld met behulp van het transitiefonds, aanvullende afspraken worden gemaakt.

Met name vanwege hoge grondprijzen is bosuitbreiding kostbaar, maar het levert naast een grote biodiversiteitswinst ook een groot economisch rendement op voor Zuid-Holland. Bos levert immers veel maatschappelijke baten, zoals (natuur)recreatie, luchtfiltratie, koolstofvastlegging en het vasthouden van regenwater. Het CBS heeft deze waarden in euro's uitgedrukt. In onderstaande figuur is te zien dat de financiële waarde van bos erg groot is. Dit komt omdat bos aan veel ecosystemendiensten bijdraagt.

Verdeling waarde en oppervlakte ecosystemendiensten, 2020



Figuur 2. Verdelingen waarde en oppervlakte ecosystemendiensten (bron: [link cbs](#))