

Communicatieplan en participatieaanpak Gnephoek

Fase Masterplan, Milieu Effect Rapportage (MER), gemeentelijk Omgevingsplan (OP) en Provinciaal Omgevingsbeleid (POB)

27 juni 2024, versie definitief

1. AANLEIDING:

- De gebiedsontwikkeling van de Gnephoek gaat een volgende fase in. Medio 2024 is er duidelijkheid over de rijksbijdrage van 50 miljoen. In Q4 2024 ondertekenen de gemeente Alphen aan den Rijn, de provincie Zuid Holland, de regio Holland Rijnland en het Hoogheemraadschap van Rijnland naar verwachting de BestuursOvereenkomst Ontwikkeling Gnephoek (BOOG). Daarna kan het Masterplan Gnephoek opgesteld worden en starten de procedures voor de milieu effect rapportage (mer) (door gemeente en provincie gezamenlijk), het gemeentelijk Omgevingsplan en het Provinciaal Omgevingsbeleid.
- Gemeente, provincie en marktpartijen gaan gezamenlijk optrekken in de participatieaanpak en ook in nauwe samenspraak met de omgeving, door middel van open, transparante en proactieve participatie. We halen met de participatie input op voor het Masterplan. Deze input gebruiken we ook voor de totstandkoming van het milieueffectrapport (MER), het gemeentelijk Omgevingsplan (OP) en het provinciaal Omgevingsbeleid (POB). De participatie voor MER, OP en POB bestaat uit formele inspraakprocedures met aankondigingen, ter inzagelegging en mogelijkheden tot het indienen van inspraakreacties. Hierbij werken provincie en gemeente nauw samen.
- De participatie van al deze onderdelen is nauw met elkaar verbonden. Deze participatieaanpak geeft inzicht in alle participatieactiviteiten en verslaglegging die we gaan organiseren vanaf oktober 2024 tot eind 2026.
- De basis voor dit plan is het participatiekader van de gemeente Alphen aan den Rijn: *iedereen aan zet*
- Het proces en de planning van de ontwikkeling van de Gnephoek is leidend voor de planning van de participatieactiviteiten (**hoofdstuk 9 en bijlage 2**). Bijvoorbeeld, als de partijen de BOOG later ondertekenen dan oktober 2024, dan schuiven de participatieactiviteiten ook evenredig naar achter.

2. Wat ging er aan vooraf?

- Deze participatieaanpak is gemaakt met uitgebreide input van diverse organisaties uit de omgeving van de Gnephoek. We hebben met hen geparticipeerd over het maken van deze aanpak (**participatie over de participatieaanpak**). Aan diverse omgevingspartijen is gevraagd hoe zij hun rol en inbreng zien bij de totstandkoming van het Masterplan. De input is meegenomen in deze participatieaanpak.
- Van maart tot en met juni 2024 is in diverse gesprekken met diverse omgevingspartijen input opgehaald, met als belangrijkste vraag; hoe wilt u meedoen met de participatie? De input uit

deze gesprekken is verwerkt in deze participatieaanpak. Dit participatieplan is in juni 2024 ook voorgelegd aan de partijen waar mee gesproken is. In hoofdstuk 4 en in bijlage 1 staat een overzicht van de partijen waarmee gesproken is.

3. WAAROM: Doel participatie en communicatie

- **We doen het hier dit keer echt anders:** We starten de participatie gelijktijdig met de start van het opstellen van het Masterplan en de start van de procedures voor mer, OP en POB. Belangrijk hierbij: we hebben deze participatieaanpak met inspraak van de omgeving opgesteld. De ambities in het vastgestelde contourenplan geven antwoord op de vragen van de provincie en de aandachtspunten van Wim Kuijken.
- Participatie: De gemeente, provincie en marktpartijen willen inhoudelijke input ophalen vanuit de directie omgeving van de Gnephoek, bij alle daarbij horende omgevingspartijen, maar ook bij alle inwoners van de gemeente. Deze input gebruiken we voor het maken van het Masterplan voor de Gnephoek. Dit zal uiteindelijk leiden tot transparantie in het proces en **inhoudelijk betere plannen** voor alle betrokkenen.
- Communicatie: We willen de omgeving informeren over de ambities voor de ontwikkeling van de Gnephoek. Om zo **bewustwording** te creëren over de ontwikkeling van der Gnephoek, waarom doen we wat we doen? Denk hierbij aan de ambities voor water- en bodemgestuurd ontwikkelen, de natuurontwikkeling in combinatie met 5500 nieuwe woningen, de versterking van de biodiversiteit, de Publiek Private Samenwerking met de marktpartijen, de planning en de gebiedsontwikkeling in het algemeen.
- Communicatie en participatie: We willen de omgeving informeren over alle inspraakprocedures rondom MER, OP en POB en attenderen op inspraakmogelijkheden en de terugkoppeling hiervan.
- Communicatie: Tot slot willen we de omgeving attenderen op alle participatieactiviteiten en informeren over de gebiedsontwikkeling. Met heldere en toegankelijke informatie over hoe je kan meedoen, waarover je wel en waarover je niet mee kunt denken en waar iemand zich kan aanmelden en op welke momenten.

4. MET WIE: Omgevingspartijen, belanghebbenden en doelgroepen

- Er is een uitgebreide omgevings- en krachtenveldanalyse gedaan voor de Gnephoek. Deze geven antwoord op de volgende vragen: Welke omgevingspartijen zitten allemaal in en rondom het gebied en welke partijen hebben belang bij de ontwikkeling van de Gnephoek?
- Na deze analyse zijn met diverse partijen (**zie bijlage 1**) kennismakingsgesprekken gevoerd, waarbij input is opgehaald voor deze participatie- en communicatieaanpak. Tijdens deze gesprekken is ook gevraagd of er nog andere partijen zijn waar we nog mee in gesprek zouden moeten gaan. Deze gesprekken hebben inmiddels ook plaatsgevonden.
- Voor de participatieactiviteiten over de ontwikkeling van de Gnephoek houden we een participatielogboek bij. Hierin houden we bij met wie wanneer is gesproken, welke input er is

opgehaald, wat er met deze input is gedaan en hoe dit is teruggekoppeld aan de betrokken organisatie of persoon. Dit zal ook als input dienen voor het participatieverslag.

Globaal overzicht omgevingspartijen:

- Omwonenden, bewonersbelangenverenigingen, bewonerscommissies, dorpsraden
- Ondernemers in de buurt en ondernemersverenigingen
- Toekomstige bewoners en ondernemers (ook via makelaars en woningbouwcorporatie)
- Netwerkorganisaties, brancheverenigingen, belangenorganisaties
- Kennisinstellingen, wetenschappelijke organisaties
- Beheerorganisaties, recreatieve en natuurorganisaties
- Interne partijen binnen gemeentelijke organisatie
- Marktpartijen/grondeigenaren
- Andere overheden zoals buurgemeenten, provincie, regio Holland Rijnland en het Hoogheemraadschap Rijnland
- Ketenpartners zoals GGD, Veiligheidsregio en Omgevingsdienst
- Nutsbedrijven, vervoersbedrijven
- Lokale en regionale media/pers

5. WAT: Participatiestrategie en -niveau participatieladder

- In de gesprekken met alle omgevingspartijen over hoe zij betrokken willen zijn bij de participatie, is ook gevraagd op welk niveau partijen betrokken willen zijn, conform de participatieladder (informereren, raadplegen, adviseren, co-creatie en meebeslissen). Aan de hand hiervan is voor alle omgevingspartijen bepaald op welk niveau ze meedoen met de participatie.
- Voor alle omgevingspartijen geldt sowieso **informereren** en **raadplegen**. In de gesprekken met de verschillende bewonersbelangenverenigingen voor de totstandkoming van dit plan is door een aantal groepen de wens uitgesproken om ook **adviseren** of **co-creatie** toe te passen.
- Kennisinstellingen, andere overheden, beheerorganisaties, agrarische bedrijven, ketenpartners en nutsbedrijven hebben een andere rol in de participatie. Zij werken in nauwe samenwerking mee aan de totstandkoming van het Masterplan (niveau **adviseren** en **co-creatie**)

6. WAAROVER: Op te halen input? Welke ruimte is er voor participatie

Hieronder het overzicht van de thema's waarover we met alle deelnemers van de participatie in

gesprek gaan. Deze thema's zijn in de kennismakingsgesprekken met omgevingspartijen

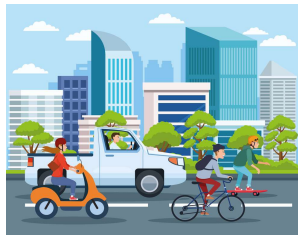
geïnterviewd. Partijen hebben hierbij van te voren kunnen aangeven over welke thema's ze graag willen meepraten en over welke thema's niet. Het overzicht hiervan in te vinden is bijlage 1.



Wonen:
leefbaarheid,
voorzieningen



Duurzaamheid:
energie, circulariteit



Mobiliteit:
verkeer, parkeren,
veiligheid



Groen en water:
natuur,
recreatie,
cultuurhistorie

Kaders/randvoorwaarden; dit ligt al vast:

Voor de start van de participatie communiceren we open en toegankelijk over de kaders voor de participatie. Met deze kaders geven we aan wat al vast staat en waar nog ruimte is voor participatie, zodat alle deelnemers aan de participatie weten waar ze aan toe zijn. De ambities en de kaders uit het vastgestelde Contourenplan zijn het startpunt van de participatie.

7. HOE: In te zetten middelen, werkvormen op welk participatieniveau, en per doelgroep

Dit hoofdstuk geeft een globaal overzicht van de mogelijke participatieactiviteiten die vanaf Q4 2024 gaan plaatsvinden. Alle activiteiten zijn ook schematisch weergegeven in bijlage 2.

Informereren (meeweten), denk hierbij aan:

- Participatie-/informatiebijeenkomst in november 2024: deze eerste informatiebijeenkomst vindt plaats na de ondertekening van de Bestuursovereenkomst Ontwikkeling Gnephoek (BOOG) tussen de gemeente, de provincie, de regio Holland Rijnland en het Hoogheemraadschap van Rijnland. Deze avond markeert de start van de participatie. Deelnemers krijgen alle informatie over de stand van zaken van de planvorming van de Gnephoek, over de komende participatieactiviteiten en over hoe ze mee kunnen doen.
- Interactieve participatiewebsite www.gnephoek.com. Deze website bevat alle informatie over de gebiedsontwikkeling, met nieuwsberichten en aankondigingen van alle participatiemomenten en -activiteiten. Iedereen kan via deze website actief meedoen met de participatie door zich aan te melden voor activiteiten, maar bijvoorbeeld ook via digitale enquêtes en reacties op berichten.
- Presentaties bij omgevingspartijen en belangenverenigingen: tijdens bijeenkomsten die deze organisaties zelf organiseren (voor de eigen leden) gaan we langs om de stand van zaken te presenteren.
- Aankondigingen van alle inspraakprocedures en ter inzage legging voor het MER, het Omgevingsplan, en het Omgevingsbeleid via de formele kanalen van gemeente en provincie (websites en socials).

- Collegelunch (Niet openbaar, intern): de projectorganisatie zal het college van B&W periodiek op de hoogte houden van alle voortgang van de ontwikkeling en de participatie.
- Raadsinformatiebrief, raadsinformatiemarkt (Niet openbaar, intern): in te zetten om de gemeenteraad te blijven informeren over de participatie en de stand van zaken van de ontwikkeling van de Gnephoek.
- Bewonersinformatiebrief aan verspreidingsgebied omwonenden en bewoners van de Gnephoek en personen die zich aangemeld hebben via de website gnephoek.com: met bewonersinformatiebrieven informeren we de directe omgeving van de Gnephoek over de stand van zaken, maar deze gebruiken we ook om mensen uit te nodigen voor de participatiebijeenkomsten.
- Aankondigingen over de participatie op de website en socials van de gemeente Alphen aan den Rijn, en de website en socials van de provincie.
- Nieuwsberichten op de pagina 'Week in beeld': ingezet bij mijlpalen zoals de ondertekening van de Bestuursovereenkomst Ontwikkeling Gnephoek (BOOG) of het hoofdlijnenakkoord voor de Publiek Private Samenwerking.
- Persinformatiebijeenkomsten
- Informatiebijeenkomsten (niet openbaar) voor de interne gemeentelijke organisatie en het projectteam: 4x per jaar.

Raadplegen (meedenken), denk hierbij aan:

- Thematische werkgroepen: voor iedereen die hier aan mee wil doen. Bij de participatie over dit participatieplan hebben diverse omgevingspartijen al aangegeven over welke thema's zij zouden willen meedoen met één van de werkgroepen, zie bijlage 1 voor het overzicht hiervan. Tijdens deze werkgroepen gaan we vanuit de inhoudelijke thema's met elkaar aan de slag om input op te halen voor het Masterplan, het MER, het omgevingsplan en het omgevingsbeleid.
- Interactieve website www.gnephoek.com: raadplegen via digitale enquêtes en via een interactieve kaart waar mensen input op kunnen geven.
- Excursie in het gebied: met geïnteresseerden die zich hiervoor aanmelden. Tijdens deze excursie krijgen deelnemers meer informatie over de ontwikkeling, over de stand van zaken van de ontwikkeling en ze kunnen input geven over de verschillende thema's.
- Pop up participatie op de markt: met een koffiekraampje in het centrum van Alphen gaan staan om input over thema's op te halen. Koppeling maken met digitale enquête.
- Langsgaan bij middelbare scholen om jongeren te bereiken: schoolplein-participatie. Hier maken we ook een koppeling met de digitale enquête.
- Activiteit met de kinderraad en de jongerenraad.
- Onder raadplegen vallen ook de inspraakprocedures en ter inzage leggingen voor het MER, het Omgevingsplan, en het Omgevingsbeleid.

Adviseren en co-creatie (meedoen), denk hierbij aan:

- Klankbordgroep Gnephoek: in deze klankbordgroep is er per omgevingspartij 1 afgevaardigde. Tijdens de bijeenkomsten met de klankbordgroep vragen de gemeente en samen met de marktpartijen advies over de diverse thema's, vanuit de opgehaalde input en

onderzoeksvragen voor de Gnephoek. Vanuit alle opgehaalde input uit werkgroepen, enquêtes en informatiebijeenkomsten ontstaan wellicht vragen of issues over wat we wel en niet mee kunnen nemen in de plannen. Deze issues leggen we voor aan de klankbordgroep. De klankbordgroep komt minimaal 2x en maximaal 4x per jaar bij elkaar.

- Thematische werkgroepen: Een aantal belangenverenigingen heeft aangegeven ook op het niveau van adviseren en co-creatie mee te willen doen over bepaalde thema's. Bij de thematische werkgroepen zal hier voor deze groepen ruimte gemaakt worden.

8. Verslaglegging, terugkoppeling

- Bij alle activiteiten verzamelen we input (per thema). Deze input verzamelen we in een centraal document. Deze input nemen we zoveel mogelijk mee bij de uitwerking van de plannen. Als we de input niet meenemen in de plannen, onderbouwen we goed waarom dit niet kan.
- De terugkoppeling van alle opgehaalde input, en wat er mee gedaan is, en ook wat er niet mee gedaan is en waarom, verzamelen we in het **participatieverslag**, dat we via de website en per mail delen met alle betrokkenen en met de gemeenteraad en Provinciale Staten. Het participatieverslag zal een toegankelijke weergave zijn met veel foto's en quotes van betrokkenen. Het participatieverslag geeft een samenvatting per thema van wat er opgehaald is aan input, en een weergave van wat er met de input gedaan kan en gaat worden. Daarnaast communiceren we na elke afzonderlijke participatiebijeenkomst een terugkoppeling via de participatiewebsite www.gnephoek.com
- We geven ook de ruimte en de tijd voor partijen die daar behoefte aan hebben, om voordat de plannen voor besluitvorming worden ingediend, de plannen te bekijken en hier een reactie op te geven. Zodat deze input waar mogelijk nog verwerkt kan worden.

9. WANNEER: Planning, besluitvorming/mijlpalen

Hieronder staat van de activiteiten uit hoofdstuk 7 weergegeven wanneer ze ongeveer plaatsvinden. Een schematische weergave van alle activiteiten en de planning is ook weergegeven in bijlage 2. We streven naar een start van de participatie in oktober 2024. Dit is nog wel afhankelijk van de ondertekening van de bestuursovereenkomst.

Q4 2024:

- Oktober: Het streven is om de ondertekening van de Bestuursovereenkomst Ontwikkeling Gnephoek (BOOG) met publieke partijen en het hoofdlijnenakkoord tussen gemeente en marktpartijen te ondertekenen in oktober.
- November: Eerste informatiebijeenkomst over de ontwikkeling van de Gnephoek en de participatieactiviteiten.
- November: Aankondiging ter inzage legging Notitie Reikwijdte en Detailniveau in het kader van de gezamenlijke mer-procedure door gemeente en provincie (na de informatiemarkt)

- December: Besluitvorming door Provinciale Staten: Startnotitie herziening provinciaal omgevingsbeleid

Q1 2025:

- Januari: Start digitale participatie: digitale enquête op website en interactieve participatiekaart op website
- Januari: Eerste bijeenkomsten thema werkgroepen
- Februari: Eerste bijeenkomst klankbordgroep Gnephoek
- Presentaties bij vergaderingen van belangenverenigingen
- Maart: Excursie door het gebied
- Maart: Pop up participatie in alle kernen van de gemeente
- Ntb: Update voor gemeenteraad: informatiemarkt
- Start opstellen mer met input vanuit participatieactiviteiten

Q2 2025:

- April: Activiteit met kinderraad en jongerenraad
- April: Activiteiten op schoolpleinen
- Mei: Tweede ronde thema werkgroepen: terugkoppeling opgehaalde input en concept Masterplan presenteren, waar nog input op mogelijk is
- Mei: Tweede bijeenkomst klankbordgroep
- Juni: Concept masterplan gereed, terugkoppeling participatie, participatieverslag over Masterplan

Q3 2025:

- Ter inzagelegging MER
- Advies van commissie MER en eventueel aanvullende onderzoeken

Q4 2025:

- Vaststellen concept ontwerp Omgevingsplan en terinzagelegging
- Ter inzagelegging concept ontwerp Omgevingsplan en ontwerp herziening provinciaal Omgevingsbeleid, inclusief informatiebijeenkomsten
- Ter inzage legging Masterplan
- Vaststellen Masterplan
- Aanpassen concept ontwerp na inspraakronde Omgevingsplan

Q1 en Q2 2026:

- Vaststellen aanvulling MER, ter inzage leggen en nota van beantwoording
- Vaststelling herziening Provinciaal Omgevingsbeleid
- Vaststellen ontwerp Omgevingsplan, ter inzage leggen en nota van beantwoording
- Collegebesluit Ontwerp Omgevingsplan

Q3 2026:

- September: raadsbesluit over MER en Omgevingsplan

10. Communicatie over de participatie

De kernboodschap over de Gnephoekontwikkeling zal altijd centraal staan in de communicatie over de participatieactiviteiten. In de kernboodschap verwoorden we de ambities voor de gebiedsontwikkeling.

- In alle communicatie over de participatie is de kernboodschap terug te vinden.
- Alle communicatie is op tijd, transparant, helder en toegankelijk (schijfstijl B1).
- Centraal in de communicatie staat de website www.gnephoek.com
- Voor alle juridische communicatie over de procedures van inspraak op MER, OP en POB maken we gebruik van de formele kanalen van gemeente en provincie, en het omgevingsloket (denk hierbij aan publicaties via overheid.nl of officiële bekendmakingen.nl). Op www.gnephoek.com zijn deze aankondigingen ook terug te vinden, met link naar provincie en gemeente-website. Deze zijn uitgesloten van B1 niveau.

11. Evaluatie

- Tussentijds en aan het einde van alle participatieactiviteiten gaan we leerervaringen ophalen voor volgende fasen van de gebiedsontwikkeling, en voor andere projecten in de gemeente. We organiseren hiervoor evaluatiesessies met betrokkenen van marktpartijen, gemeenten, en een vertegenwoordiging van de werkgroepen en de klankbordgroep.
- Na elke activiteit van de participatie vragen we de deelnemers wat ze er van vonden, wat er goed ging, en wat er een volgende keer beter zou kunnen.

BIJLAGE 1:

Overzicht van omgevingspartijen waar mee gesproken is, of waar nog voor de zomer gesprekken mee staan ingepland. Bij deze partijen is input opgehaald voor deze participatieaanpak. Naast de omgevingspartijen is ook nauw samengewerkt met alle publieke samenwerkingspartners en kennisinstellingen, deze zijn in dit overzicht niet meegenomen.

In dit overzicht staat weergegeven voor welke themawerkgroepen deze organisaties zich al aangemeld hebben. Dit zal in de loop van de tijd nog aangevuld worden als meer partijen zich aanmelden voor de werkgroepen en de klankbordgroep en als de laatste gesprekken ter voorbereiding van de participatie geweest zijn.

	werkgroep wonen	werkgroep duurzaamheid	werkgroep mobiliteit	werkgroep natuur	klankbordgroep
Belangenverenigingen, omwonenden en bewoners					
Bewoners Zaagmolenweg, huurwoningen Woonforte					
Bewonerscommissie Poortwachter 1 t/m 111					
Bewonerscommissie Wielingen					
Bewonersvereniging Groenoord					
Bewonersvereniging Stromenwijk					
Buurtpreventie Schepenbuurt en Feministenbuurt					
Dorpsoverleg Koudekerk					
Dorpsraad Woubrugge					
Gnephoekberaad					
Leefbare Omgeving Heimanswetering (LOHW)					
Stichting Landschappelijk Lint Lagewaard Landlustweg (SLLLL)					
Vereniging Maak het hart niet hard (MHHNH)					
Agrariers in het gebied					
Ondernemers in de omgeving van de Gnephoek					
Particuliere grondeigenaren in het gebied					
Ondernemers Zaagmolenweg					
Avifauna					
SHB (Stichting Hoogewaard Bedrijvig)					
Ahsram College					
Yuverta College					
Netwerkorganisaties, brancheverenigingen					
EDBA (economic development board alphen)					
VEBOA netwerk					
VOA (vereniging ondernemers alphen)					
PRET (Platform recreatie en toerisme)					
Fietsersbond					
LTO Groene Hart					
SLA (stichting Landschapsfonds Alphen eo)					
IVN natuureducatie (met vogelwerkgroep)					
Stichting Groene Hart					
Beheerorganisaties					
Staatsbosbeheer					
Natuurmonumenten					
Stichting Zuid-Hollands Landschap					
Vogelwerkgroep Alphen en Vogelwerkgroep Koudekerk					
Agrarische natuurverenigingen Wetering en Hollandse Venen					
VRMH Veiligheidsregio					
<i>gele vakken: met deze partijen staan nog gesprekken ingepland in juni/juli 2024</i>					

BIJLAGE 2:

Schematische weergave van alle activiteiten, inclusief globale planning