



Toekomstonderzoek beweegvriendelijk Zuid-Holland

Minder dan de helft van de Zuid-Hollandse bevolking voldoet nu aan de beweegrichtlijnen. Het Rijk streeft ernaar dat in 2040 drie kwart van de Nederlandse bevolking hieraan voldoet. De provincie kan een waardevolle bijdrage leveren aan dat streven. Voor het Toekomstonderzoek beweegvriendelijk Zuid-Holland hebben het Mulier Instituut, Molster Stedenbouw en Kennisplatform CROW onderzocht hoe de provincie Zuid-Hollanders kan stimuleren om meer te bewegen in de openbare ruimte.

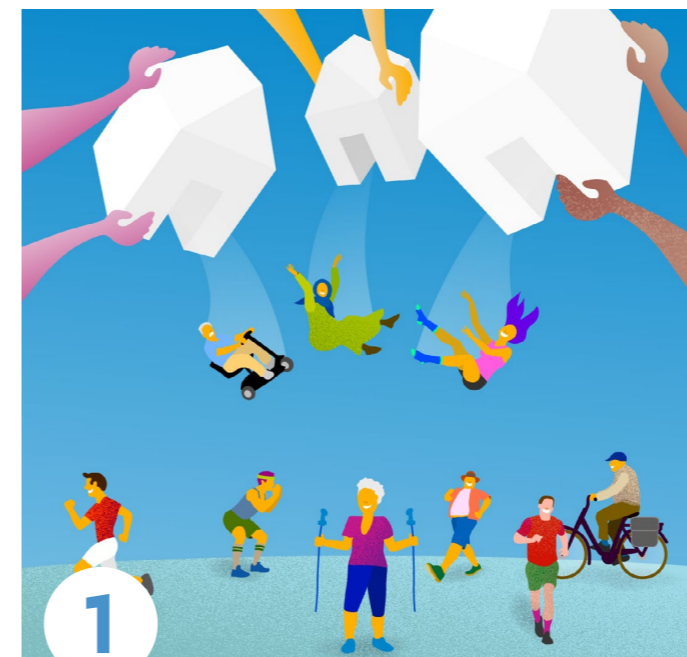
Enkele belangrijke bevindingen:

Er zijn vijf factoren die het beweeggedrag bepalen, namelijk persoonlijke factoren (zoals leeftijd, opleiding en opvattingen), de fysieke omgeving (zoals de aanwezigheid van voorzieningen en de kwaliteit van routes), de sociale omgeving (zoals het aanbod van beweegactiviteiten), organisatorische kaders (waaronder wet- en regelgeving) en als laatste financiële prikkels (wordt gezond gedrag beloond of juist niet). De laatste vier factoren zijn te zien als knoppen om aan te draaien om beweeggedrag te bevorderen. De provincie oefent vooral invloed uit op de fysieke omgeving.

Actief transport van en naar het werk is veruit het belangrijkste onderdeel in de totale beweegdeelname van 18 tot 64-jarigen. Bij kinderen is lopen en fietsen van en naar school een belangrijke manier om aan voldoende beweging te komen. Voor mensen die niet naar werk of school gaan, zijn andere activiteiten extra belangrijk.

Zuid-Holland scoort lager dan gemiddeld op het voldoen aan de beweegrichtlijn (47,3% t.o.v. 50,4% in NL). Binnen de provincie Zuid-Holland scoren gemeenten uiteenlopend. Enkele gemeenten scoren bovendien heel laag. Ook binnen gemeenten bestaan grote verschillen in beweegdeelname tussen buurten. Hoewel er een licht stijgende trend te zien is, moet er veel gebeuren om de gewenste 75% te halen.

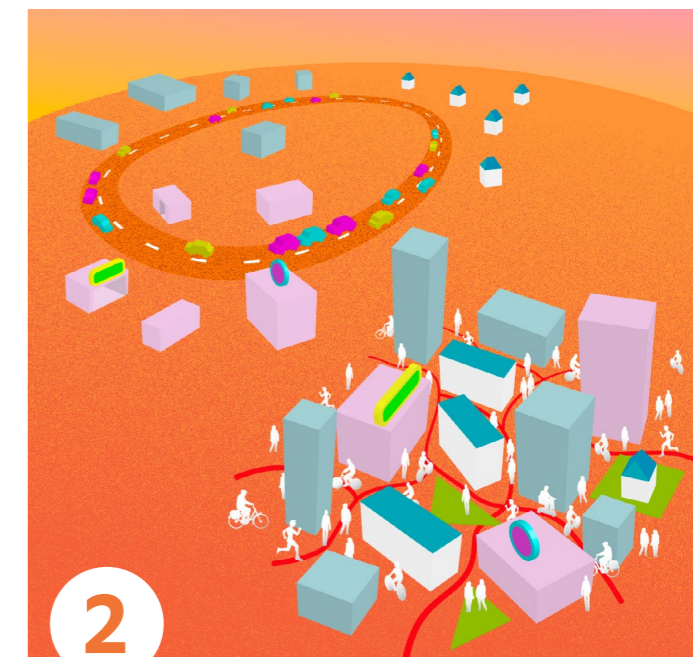
Nadere literatuurstudie, drie bijeenkomsten met een brede groep professionals en interviews met zes beleidsmedewerkers van verschillende afdelingen van de provincie hebben geleid tot de volgende vijf aanbevelingen:



1
Stimuleer bewegen breed onder de hele bevolking en besteed daarbij extra aandacht aan groepen die minder bewegen

Ruim de helft van de bevolking van Zuid-Holland beweegt te weinig. Om te zorgen dat in 2040 75 procent genoeg beweegt, is brede stimulering van bewegen nodig. Daarnaast is het van belang om groepen die minder bewegen dan andere extra te stimuleren. Bijvoorbeeld ouderen, tienermeiden, mensen met een beperking en mensen met een niet-westerse migratieachtergrond. Voor deze groepen kan dit veel gezondheidswinst opleveren.

Als de provincie meer zicht krijgt op wat voor welke groepen werkt, kan ze haar beleid concreter maken voor elke groep (bijvoorbeeld het subsidiebeleid). Daarnaast kan de provincie partijen bij elkaar brengen, zoals gemeenten en welzijnsorganisaties. De meest succesvolle aanpak om mensen in beweging te krijgen is namelijk een integrale aanpak. Bij zo'n aanpak worden fysieke, sociale, organisatorische en financiële prikkels gecombineerd. Door samen te werken met partners kan de provincie hierop inzetten.



2
Stimuleer actief verplaatsen, onder meer door het vergroten van nabijheid

Uit onderzoek blijkt dat meer investeren in actief verplaatsen een grote kans biedt om Zuid-Hollanders meer te laten bewegen. Actief verplaatsen betekent lopen of fietsen naar je werk, school, de supermarkt en andere voorzieningen.

Onder volwassenen in de werkende leeftijd levert lopen en fietsen van, naar en tijdens werk de grootste bijdrage aan de totale hoeveelheid bewegen. Er valt vooral veel te winnen bij korte ritten. Die leggen mensen nu nog (te) vaak met de auto af. Bij grotere afstanden valt winst te halen door lopen en fietsen van en naar het OV te stimuleren.

Van groot belang hierbij is de nabijheid van voorzieningen. Stimuleer daarom dat zoveel mogelijk mensen op loop- of fietsafstand wonen van dagelijkse bestemmingen. Bouw dus zoveel mogelijk waar voorzieningen en OV-haltes zijn, maar ook juist op plekken waar – door gebrek aan draagvlak - voorzieningen zijn verdwenen. Zo stimuleert de provincie bewegen en worden mensen minder afhankelijk van de auto.

De provincie kan bij gebiedsontwikkelingen sturen op het verhogen van dichtheden en het vergroten van functiemenging. Bijvoorbeeld door maximale parkeernormen te stellen, nieuwbouwggebieden alleen nog te bestemmen als gemengd gebied in plaats van als rustige woonwijk, mengbare bedrijvigheid niet meer toe te staan op bedrijfsterreinen of perifere detailhandel niet toe te staan.



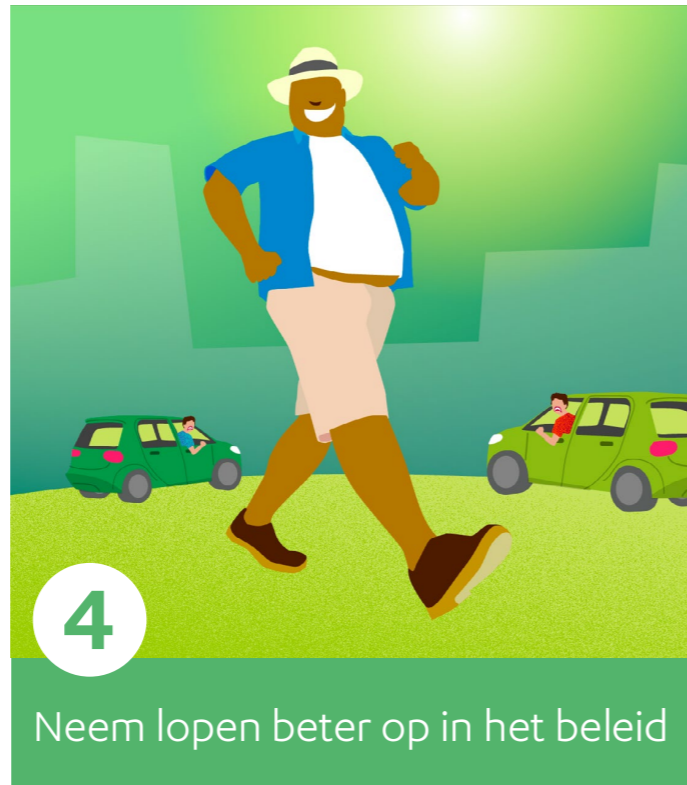
3 Maak recreatief bewegen vanaf de voordeur laagdrempeliger

Een aantrekkelijke omgeving waar je goed kunt lopen en fietsen nodigt uit om meer recreatief te bewegen. In het drukke en dichtbevolkte Zuid-Holland is de hoeveelheid groen per inwoner kleiner en de afstand hiernaartoe groter dan het landelijke gemiddelde. Er valt winst te boeken door dit groen beter bereikbaar en toegankelijker te maken door de verbindingen tussen stad en land te voet, te fiets en met het OV te verbeteren.

De provincie kan via beleid en subsidies voorkomen dat er nieuwe belemmeringen ontstaan door infrastructuur, onaantrekkelijke kassengebieden en bedrijfsterreinen, en kan bestaande belemmeringen wegnemen. Ook kan ze verschillende partijen met elkaar aan tafel krijgen om dit samen te doen. Bijvoorbeeld gemeenten, grondeigenaren en andere behorende instanties.

Ze kan ook eisen stellen om nieuwe gebiedsontwikkelingen te voorzien van goede loop- en fietsroutes en bijdragen aan betere mogelijkheden om te fietsen en wandelen in het buitengebied. Bijvoorbeeld door een betere organisatie, meer samenwerking en meer middelen bij de aanleg en het beheer van routenetwerken. De provincie kan ook helpen lopen en fietsen binnen de bebouwde kom aantrekkelijker te maken. Bijvoorbeeld met geld vanuit het programma Gezond en Veilig.

Loop- en fietsroutes combineren met natuur is extra effectief, zowel voor de gezondheid als voor het klimaat. De provincie kan hier meer op inzetten, bijvoorbeeld door vergroening van bedrijfsterreinen samen te laten gaan met loop- en fietsroutes en door Landschapspark Zuidvleugel leidender te laten zijn bij ruimtelijke ontwikkelingen.



4 Neem lopen beter op in het beleid

Lopen is laagdrempelig. Het halen van de beweegdoelen voor 2040 vraagt om een gelijkwaardige aandacht voor lopen en fietsen. Investeren in betere mogelijkheden voor lopen kan zeer kosteneffectief helpen om mensen meer te laten bewegen. Meer ruimte voor lopen draagt bovendien bij aan andere beleidsdoelen, zoals verdichting, vergroening en verduurzaming van de leefomgeving. Die omgeving wordt zo gezonder, veiliger en aantrekkelijker.

De provincie kan integraal loopbeleid ontwikkelen en uitwerken in beleidsplannen. Om te zorgen dat er bij het maken van plannen in de hele provincie ook aandacht wordt besteed aan lopen, moet er iemand zijn die dit bewaakt. Daarnaast is het van belang meer kennis op te doen over de stand van zaken rond lopen. Bijvoorbeeld door de kwaliteit van looproutes rond OV-knooppunten en van recreatieve wandelroutes in kaart te brengen.

De provincie kan direct al beginnen met lopen stimuleren door bij elke beleidsmaatregel en elk project voor OV en fietsen ook de loopinfrastructuur mee te nemen. Benut kansen om het stimuleren van lopen meteen mee te nemen bij projecten met een ander doel. Bijvoorbeeld bij vergroeningsprojecten (zoals binnen het project 'Positieve gezondheid op de tekentafel') of bij het vergroenen en verdichten van bedrijfsterreinen.

Tot slot kan de provincie gemeenten stimuleren om meer aandacht te besteden aan lopen. Bijvoorbeeld met een team dat gemeenten helpt om loopbeleid te ontwikkelen (een 'vliegende brigade') of door te helpen bij concrete beleidsvraagstukken.



5 Maak 'meer bewegen' doel van provinciaal (omgevings)beleid

De vraag of beleid of een investering bijdraagt aan meer bewegen moet altijd mee worden genomen bij besluiten. Want meer bewegen draagt bij aan veel maatschappelijke doelen.

Een beweegvriendelijke omgeving bevordert niet alleen gezondheid en welzijn, maar draagt ook bij aan brede welvaartsdoelen. Zoals een gezonde, schone, stille en aantrekkelijke leefomgeving. Lopen en fietsen in plaats van de auto nemen bespaart ruimte, energie en grondstoffen en veel geld voor aanleg en onderhoud van auto-infrastructureur. De provincie Zuid-Holland kan leren van ervaringen van anderen. De provincie Utrecht en de gemeente Leiden hebben bijvoorbeeld al ervaring met gezondheid en bewegen meenemen in alle beleidstrajecten.

Om het beweegbeleid verder te brengen, is het van belang om sectoren en geldstromen niet altijd strikt te scheiden. Subsidies gelden vaak maar voor één doel of sector. De provincie moet subsidieregelingen toetsen op de vraag: 'draagt het bij aan meer bewegen?' Waar nodig kan ze de regelingen dan aanpassen en aan elkaar koppelen.

Door intern domeinen met elkaar te verbinden en samen te werken met partners kan de provincie een brede aanpak inzetten. Zo'n aanpak werkt het best om mensen meer te laten bewegen. Daarom moet de provincie samenwerken met andere partijen, zoals gemeenten, en samen plannen ontwikkelen.

Het meest effectief is een aanpak waarbij je niet alleen bewegen stimuleert, maar ook ongewenst gedrag ontmoedigt. Dus gedrag dat leidt tot minder bewegen,

zoals de auto nemen voor afstanden die te lopen of te fietsen zijn. Dat kan de provincie doen met eigen beleid (zoals lagere maximumsnelheden). Maar ze kan ook bijvoorbeeld werkgevers stimuleren om niet alleen fietsenstallingen te laten bouwen, maar ook het aantal parkeerplaatsen te verminderen. Een andere mogelijkheid is het Rijk vragen om gunstigere belastingregels voor fietsen en minder gunstige voor auto's.

De provincie kan daarnaast zelf het goede voorbeeld geven, bijvoorbeeld door mee te (blijven) doen aan de landelijke Wandel-naar-je-werk-dag, door lunchwandelen te stimuleren en door wandelend vergaderen als standaard mogelijkheid te bieden bij het plannen van vergaderingen.

Februari 2023

Uitgevoerd door:

Mark Noordzij (Mulier instituut)
Robin Rauws (Mulier instituut)
Annemieke Molster (Molster Stedenbouw)
Emile Oostenbrink (CROW)

In opdracht van Kennis Zuid-Holland
Opdrachtgever en contactpersoon: Jos Brouwer