



provincie **HOLLAND**
ZUID

GS brief aan Provinciale Staten

Contact:
H. Helleman en R.O. Wisse
T 8278 en 62 93
ro.wisse@pzh.nl

Postadres Provinciehuis
Postbus 90602
2509 LP Den Haag
T 070 - 441 66 11
www.zuid-holland.nl

Datum
19 december 2017

Ons kenmerk
PZH-2017-615702321
DOS-2013-0005011 B120643

Bijlagen
4

Aan Provinciale Staten

Onderwerp
Project Duinpolderweg; concept MER en voorlopig
Voorkeursalternatief.

Geachte Statenleden,

Graag informeren wij u over het besluit voor een voorlopig Voorkeursalternatief voor het project Duinpolderweg.

In 2013 is de planstudie voor het project Duinpolderweg gestart, met als doel tot een Voorkeursalternatief te komen voor de bereikbaarheids- en leefbaarheidsproblemen in het noordelijke deel van de grensstreek. Onderdeel van de planstudie is het uitvoeren van een m.e.r.-studie. Daartoe heeft u in oktober 2013 de Nota Reikwijdte en Detailniveau (NRD) vastgesteld.

In een NRD wordt bepaald welke oplossingen (alternatieven) worden bestudeerd, welke aspecten aandacht verdienen, wat het studiegebied is en op welk detailniveau wordt gestudeerd. In de NRD zijn doelstellingen omschreven, waaraan de oplossingen moeten voldoen, het toetsingskader. De onderzoeken worden gerapporteerd in de MER. Daarnaast is besloten ook een Landbouweffectrapportage (LER), een Economische Effectrapportage (EER) en een Maatschappelijke Kosten Baten Analyse (MKBA) te maken. Genoemde rapporten vormen gezamenlijk de Planstudie/MER. Deze stukken heeft u november jl. ontvangen.

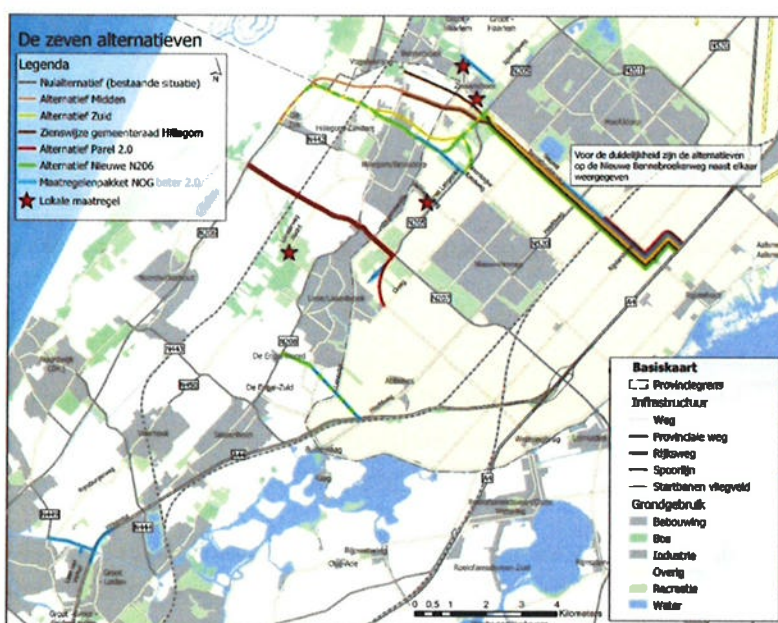
In het kader van de toetsing NRD door Commissie m.e.r. in 2013 is de NRD voorgelegd aan de Commissie m.e.r. De Commissie adviseerde de optie open te houden dat een voorkeursalternatief kan bestaan uit de beste onderdelen van de alternatieven (een samenstel).

Op verzoek van de Staten is het onderdeel Probleemanalyse uit de MER naar voren gehaald en vooruitlopend op bespreking van het MER in zijn geheel reeds met de Staten besproken (d.d. 20 april 2016). Ook is in die periode een onafhankelijke adviesgroep vanuit het maatschappelijk middenveld in het leven geroepen, om mee te denken over de inrichting van de m.e.r. studie.

Het uitvoeren van de probleemanalyse en het advies van de adviesgroep hebben geleid tot het besluit van de Staten op 12 oktober 2016 om de doelstellingen uit de NRD aan te scherpen en een drietal nieuwe alternatieven toe te voegen.

De PlanMER studie bestaat hiermee uit het onderzoeken en beoordelen op effecten van de volgende alternatieven:

1. Nulalternatief (bestaande situatie)
2. Alternatief Midden (NRD)
3. Alternatief Zuid (NRD)
4. Zienswijze gemeenteraad Hillegom
5. Alternatief Parel 2.0 (adviesgroep)
6. Alternatief Nieuwe N206 (adviesgroep)
7. Maatregelenpakket NOG Beter 2.0 (adviesgroep)



In deze vergadering zijn tevens een aantal Amendementen aangenomen. In de bij deze brief gevoegde Nota Amendementen Statenvergadering 12 oktober 2016, Duinpolderweg inrichting van de MER Duinpolderweg is kort toegelicht hoe hiermee is omgegaan.

Waar staan we nu

De planstudie is onderdeel van de voorbereidingsfase en bestaat uit twee delen:

- fase 1 (PlanMER) waarin de mogelijke oplossingsrichtingen met elkaar worden vergeleken op basis van een Milieueffectrapportage (MER) inclusief een verkenning van maatschappelijke effecten (LER, EER en MKBA) en waarin een voorkeursalternatief wordt gekozen (VKA)
- fase 2 (ProjectMER) waarin het voorkeursalternatief en eventueel gewenste of vereiste aanvullende maatregelen verder worden uitgewerkt tot een definitieve maatregel of maatregelenpakket.

De voorbereidingsfase wordt afgesloten met een uitvoeringsbesluit door Provinciale Staten, waarna de realisatiefase start (waar onder andere het inpassingsplan zal worden vastgesteld).

Het project Duinpolderweg bevindt zich aan het eind van fase 1 (PlanMER) van de voorbereidingsfase. Gedeputeerde Staten hebben op basis van het voorstel van de stuurgroep Duinpolderweg en het advies van de adviesgroep, een voorlopig Voorkeursalternatief vastgesteld en vrijgegeven voor inspraak en advies (commissie m.e.r., PAL en ARO (NH)). Na afloop hiervan vindt definitieve vaststelling van het Voorkeuralternatief plaats (in Zuid-Holland door PS en in Noord-Holland door GS) en kan fase 2 (ProjectMER) van de voorbereiding starten.

Het voorlopig Voorkeursalternatief

De planstudie Duinpolderweg heeft de 'luxe' verschillende goede alternatieven te hebben voortgebracht. Alle alternatieven, behalve het Nulalternatief, voldoen in meer of mindere mate aan het gewenste doelbereik en de onderzoeksresultaten leveren inzicht in verschillende effecten. Aanvullend zijn, op verzoek van de stuurgroep en de adviesgroep, nog diverse gevoeligheidsanalyses uitgevoerd (als bijlagen toegevoegd).

Op basis van het vergelijk van de alternatieven en de gevoeligheidsanalyses zijn twee samenstellen geformuleerd. Een samenstel op basis van de Hillegomse Zienswijze (Midden) en een samenstel op basis van Alternatief Zuid. Beide gaan uit van uitvoering tussen de A4 en de N208, met als perspectief deze later door te trekken naar de N206 en beide kennen een aanvulling met maatregelen vanuit het alternatief NOG 2.0.

Voorafgaand aan besluitvorming in Gedeputeerde Staten (GS) van Noord- en Zuid-Holland over een voorlopig voorkeursalternatief, heeft in verschillende gremia beraadslaging plaatsgevonden. De stuurgroep en de Adviesgroep Bereikbaarheid Haarlemmermeer-Bollenstreek/Duinpolderweg hebben beide colleges van GS over het voorlopig Voorkeursalternatief geadviseerd. Beide gremia zijn steeds van dezelfde informatie voorzien. Ook heeft aanvullend beraad plaatsgevonden in het portefeuillehouders overleg van Holland Rijnland.

Het portefeuillehouders overleg van Holland Rijnland heeft geen nieuwe inzichten gebracht. De adviesgroep heeft een gezamenlijk advies uitgebracht (zie bijlage), zij onderkent nut en noodzaak dat er een oplossing moet komen, maar is niet unaniem over een voorkeursalternatief. Ook de stuurgroep is niet tot een unaniem standpunt gekomen.

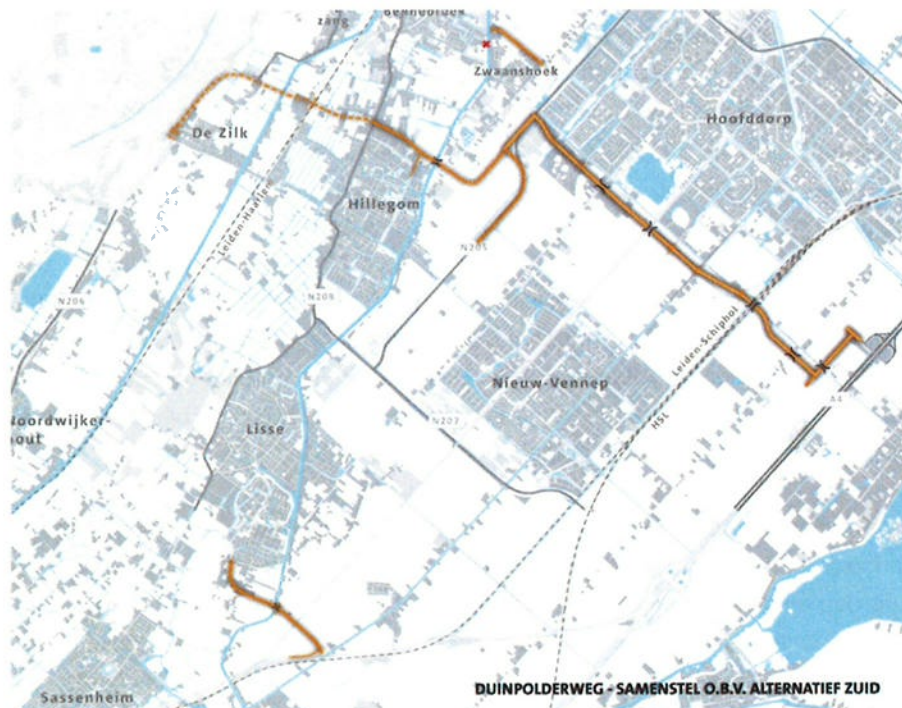
Zoals gezegd blijkt uit de planstudie Duinpolderweg dat er niet één alternatief is aan te wijzen dat het 'hoogste scoort' op alle onderdelen. Beide geformuleerde samenstellen kennen goede (vergelijkbare) resultaten op de doelstellingen uit de NRD en de probleemanalyse. Alles overwegende hebben Gedeputeerde Staten van Noord-Holland en Zuid-Holland gezamenlijk gekozen om het samenstel op basis van alternatief Zuid vast te stellen als voorlopig Voorkeursalternatief. Daarbij was het Maatschappelijk draagvlak een zwaarwegende factor.

Dit voorlopig voorkeursalternatief omvat de volgende elementen:

- een nieuwe verbinding in de Haarlemmermeer, vanaf rijksweg A4 tot en met de Nieuwe Bennebroekerweg



- een verdubbeling van 2x2 rijstroken op de Nieuwe Bennebroekerweg
- een nieuwe verbinding van 2x1 rijstroken tussen N205 en N208, conform de ligging van alternatief Zuid met gelijkvloerse aansluitingen op de N205 en N208
- een ruimtelijke reservering tussen N208 en N206 conform de ligging van alternatief Zuid met gelijkvloerse aansluiting op de Zilkerduinweg
- een nieuwe verbinding tussen Bennebroekerdijk en Spieringweg bij Zwaanshoek, conform alternatief NOG Beter 2.0
- een nieuwe verbinding tussen rijksweg A44 en Lisse, conform alternatief NOG Beter 2.0
- een lokale verbinding tussen de Weerlaan en de nieuwe verbinding



De belangrijkste resultaten uit de planstudie en nadere onderbouwing van het voorlopige Voorkeursalternatief zijn weergegeven in de bijgevoegde Nota Voorkeursalternatief.

Vervolg

Het vervolg proces ziet er als volgt uit:

- publicatie besluit GS, openbaar maken Planstudie/MER
- start inspraak 8 januari 2018, mogelijkheid tot het indienen van zienswijzen gedurende 6 weken
- bespreking in commissie Verkeer & Milieu-informatiebijeenkomst (inloop) voor alle belanghebbenden 23 januari 2018
- adviesvraag aan PAL, ARO (Noord-Holland) en commissie m.e.r.
- medio 2018 besluitvorming in GS over het definitief MER en Voorkeursalternatief
- aansluitend medio 2018 besluitvorming in Provinciale Staten



In de provincie Noord-Holland vindt gelijklopende besluitvorming plaats.

Hoogachtend,

Gedeputeerde Staten van Zuid-Holland,
secretaris,



drs. J.H. de Baas

voorzitter,



drs. J. Smit

Bijlagen:

- Nota Amendementen Statenvergadering 12 oktober 2016
- Advies van de Adviesgroep Bereikbaarheid Haarlemmermeer-Bollenstreek/Duinpolderweg
- Gevoeligheidsanalyses: 'samenstel obv Hillegomse Zienswijze' en 'modellen Adviesgroep'
- Nota voorlopig Voorkeursalternatief

Afschrift aan:

5/5

- Provinciale Staten van Noord-Holland