

Besluit van Gedeputeerde Staten van 31 oktober 2017, met kenmerk PZH-2017-615204878, tot vaststelling van het openstellingsbesluit 2018 voor de Subsidieregeling natuur- en landschapsbeheer Zuid-Holland 2016 en de Subsidieregeling Kwaliteitsimpuls Natuur en Landschap Zuid-Holland 2013 (Openstellingsbesluit SNL en SKNL 2018)

Gedeputeerde Staten van de Provincie Zuid-Holland,

Gelet op artikel 3, tweede lid en artikel 5, tweede lid, van de Algemene subsidieverordening Zuid-Holland 2013;

Gelet op artikel 1.2 van de Subsidieregeling Natuur- en Landschapsbeheer Zuid-Holland 2016 en artikel 1.2 van de Subsidieregeling Natuur- en Landschapsbeheer Zuid-Holland 2013;

Gelet op artikel 2 van de Subsidieregeling Kwaliteitsimpuls Natuur- en Landschap Zuid-Holland 2013.

Besluiten:

vast te stellen:

Openstellingsbesluit SNL en SKNL 2018

Hoofdstuk 1 Algemene bepalingen

Artikel 1 Begripsbepalingen

In dit besluit wordt verstaan onder:

- a. Asv: Algemene subsidieverordening Zuid-Holland 2013;
- b. NNN: Natuurnetwerk Nederland;
- c. natuurbeheerplan: provinciaal plandocument waarin op basis van een afgestemde ambitie de overeengekomen doelen op het gebied van natuur- en landschapsbeheer en agrarisch natuurbeheer zijn vastgelegd;
- d. Nota Beheer EHS: de Nota Beheer EHS zoals vastgesteld door Gedeputeerde Staten op 17 december 2013;
- e. Programma Aanpak Stikstof: het programma als bedoeld in artikel 2.1, eerste lid, van het Besluit Natuurbescherming;
- f. SKNL: Subsidieregeling Kwaliteitsimpuls Natuur en Landschap Zuid-Holland 2013;
- g. SNL 2013: Subsidieregeling natuur- en landschapsbeheer Zuid-Holland 2013;
- h. SNL 2016: Subsidieregeling Natuur- en landschapsbeheer Zuid-Holland 2016;
- i. Tarievenlijst: de tarievenlijst als opgenomen in bijlage 1, behorende bij dit besluit.

Hoofdstuk 2 Natuur- en landschapsbeheer binnen een natuurterrein onder de SNL 2016

Paragraaf 1 Continuering natuur- en landschapsbeheer door gecertificeerde beheerders

Artikel 2 Subsidiabele activiteiten en prestaties

In aanvulling op artikel 2.1 van de SNL 2016 kan subsidie worden verstrekt voor de continuering van natuur- en landschapsbeheertypen binnen een natuurterrein, waarvoor:

- a. door of namens Gedeputeerde Staten subsidie is verstrekt die eindigt op uiterlijk 31 december 2017, of;

- b. door of namens de provincie een subsidie of vergoeding is verstrekt voor inrichting, verwerving of functieverandering.

Artikel 2a Aanvraag om wijziging in verband met nieuwe tarieven of uitbreiding

1. Begunstigden van een subsidieverleningsbeschikking op grond van de SNL 2016 die is ingegaan per 1 januari 2017 kunnen een aanvraag tot wijziging of uitbreiding van die beschikking indienen waarbij de aangepaste 'tarieven 2017 ten behoeve van herbeschikken' zoals aangegeven in bijlage 1, met ingang van 1 januari 2018 worden toegepast.
2. Aanvragen om deze wijziging en/of uitbreiding kunnen worden ingediend in de periode van 15 november 2017 tot en met 31 december 2017.

Artikel 3 Doelgroep

Subsidie als bedoeld in artikel 2 kan uitsluitend worden verstrekt aan beheerders als bedoeld in artikel 2.2 van de SNL 2016.

Artikel 4 Subsidiabele Kosten

In aanvulling op artikel 2.7 van de SNL 2016 komen, voor zover noodzakelijk en adequaat in relatie tot het doel van de subsidie, uitsluitend de volgende kosten voor subsidie als bedoeld in artikel 2 in aanmerking:

- a. kosten voor het beheer van een natuurterrein ten behoeve van de natuurbeheertypen met de aanduiding N01.01 tot en met N17.05 van het natuurbeheerplan;
- b. kosten voor het beheer van een natuurterrein ten behoeve van de landschapsbeheertypen met de aanduiding L01.01 tot en met L01.16 van het natuurbeheerplan;
- c. kosten voor monitoring;
- d. kosten voor de openstelling van een natuurterrein ten behoeve van het recreatief gebruik van een natuurterrein (kosten toezicht niet inbegrepen);
- e. kosten die verband houden met het alleen varend kunnen bereiken van een natuurterrein.

Artikel 5 Subsidieplafond

Het subsidieplafond voor activiteiten als bedoeld in deze paragraaf bedraagt € 17.600.000,-.

Artikel 6 Aanvraagperiode

In afwijking van artikel 26, eerste lid, van de Asv wordt subsidie als bedoeld in artikel 2 aangevraagd van 15 november 2017 tot en met 31 december 2017.

Artikel 7 Aanvraagvereisten

Een aanvraag voor subsidie als bedoeld in artikel 2 wordt ingediend bij de Rijksdienst voor Ondernemend Nederland, Postbus 40225, 8004 DE te Zwolle.

Paragraaf 2 Nieuwe aanvragen

Artikel 8 Subsidiabele activiteiten en prestaties

Subsidie als bedoeld in artikel 2.1 van de SNL 2016 kan worden verstrekt voor:

- a. nieuwe aanvragen voor natuurbeheer- en landschapstypen binnen een natuurterrein, voor zover het een terrein betreft dat in het kader van de Nota Beheer EHS in 2015 of daarna als natuurterrein is vervreemd.
- b. nieuwe aanvragen voor natuurbeheer- en landschapstypen binnen een natuurterrein waarvoor in een vastgestelde gebiedsanalyse in het kader van het Programma Aanpak

Stikstof is bepaald dat er aanvullende maatregelen of beheer nodig zijn ten behoeve van stikstofgevoelige habitattypen of leefgebieden.

Artikel 9 Doelgroep

In aanvulling op artikel 2.2 van de SNL 2016 wordt subsidie als bedoeld in artikel 8 uitsluitend verstrekt aan gecertificeerde beheerders als bedoeld in 2.13 van de SNL 2016.

Artikel 10 Kosten

In aanvulling op artikel 2.7 van de SNL 2016 komen, voor zover noodzakelijk en adequaat in relatie tot het doel van de subsidie, uitsluitend de volgende kosten voor subsidie als bedoeld in artikel 8 in aanmerking:

- a. kosten voor het beheer van een natuurterrein ten behoeve van de natuurbeheertypen met de aanduiding N01.01 tot en met N17.05 van het natuurbeheerplan;
- b. kosten voor het beheer van een natuurterrein ten behoeve van de landschapsbeheertypen met de aanduiding L01.01 tot en met L01.16 van het natuurbeheerplan;
- c. kosten voor monitoring;
- d. kosten voor de openstelling van een natuurterrein ten behoeve van het recreatief gebruik van een natuurterrein (kosten toezicht niet inbegrepen);
- e. kosten die verband houden met het alleen varend kunnen bereiken van een natuurterrein.

Artikel 11 Subsidieplafond

Het subsidieplafond voor activiteiten als bedoeld in artikel 8 op terreinen die zijn gelegen binnen het NNN bedraagt € 750.000,-;

Artikel 12 Aanvraagperiode

In afwijking van artikel 26, eerste lid, van de Asv wordt subsidie als bedoeld in artikel 8 aangevraagd van 15 november 2017 tot en met 31 december 2017.

Artikel 13 Aanvraagvereisten

Een aanvraag voor subsidie als bedoeld in artikel 8 wordt ingediend bij de Rijksdienst voor Ondernemend Nederland, Postbus 40225, 8004 DE te Zwolle

Hoofdstuk 3 Agrarisch natuur- en landschapsbeheer

Paragraaf 1 Collectief agrarisch natuur- en landschapsbeheer onder de SNL2013

Artikel 14 Kosten

Subsidie als bedoeld in de artikelen 4.1.1.1, 4.1.2.4, eerste lid en 5.1.1.1, eerste lid, onderdeel b, van de SNL2013 wordt uitsluitend verstrekt voor :

- a. de agrarische beheerpakketten met de aanduiding A01.01.01a tot en met 01.01.06 met uitzondering van A01.01.03e t/m A01.01.03h, genoemd in bijlage 3 behorende bij de SNL2013, die op grond van artikel 2.1, vierde lid, van de SNL2013 zijn aangewezen voor collectief agrarisch natuurbeheer;
- b. de toeslag collectief agrarisch natuurbeheer;
- c. de beheerpakketten landschap met de aanduiding L01.01 t/m 04.01 met uitzondering van L01.04, genoemd in bijlage 6 behorende bij de SNL 2013, die op grond van artikel 2.1, vierde lid, SNL 2013 zijn aangewezen voor collectief landschapsbeheer.

Artikel 15 Subsidieplafond

Het subsidieplafond voor reeds verleende subsidiebeschikkingen op grond van de SNL 2013 voor collectief agrarisch natuur- en landschapsbeheer bedraagt voor het jaar 2018 € 160.000,-.

Artikel 16 Aanvraagperiode

Subsidie als bedoeld in deze paragraaf wordt aangevraagd van 15 november 2016 tot en met 31 december 2016.

Artikel 17 Aanvraagvereisten

Een aanvraag voor subsidie als bedoeld in deze paragraaf wordt aangevraagd bij de Rijksdienst voor Ondernemend Nederland, Postbus 40225, 8004 DE te Zwolle.

Hoofdstuk 4 Kwaliteitsimpuls Natuur en Landschap Zuid-Holland 2013

Paragraaf 1 Investeringssubsidie

Artikel 18 Subsidiabele activiteiten en prestatie

Subsidie als bedoeld in artikel 8 van de SKNL 2013 kan worden verstrekt voor de percelen, die zijn aangegeven op bijlage 2.

Artikel 19 Kosten

Voor subsidie als bedoeld in artikel 8 van de SKNL komen, voor zover noodzakelijk en adequaat in relatie tot het doel van de subsidie, uitsluitend de volgende kosten voor subsidie als bedoeld in artikel 14 in aanmerking:

- a. kosten voor realisatie van natuurbeheertypen op grond die functieverandering heeft ondergaan;
- b. kosten voor realisatie van landschapselementen op grond die functieverandering heeft ondergaan;
- c. kosten voor kwaliteitsimpuls natuurbeheertype;
- d. kosten voor kwaliteitsimpuls landschapselement;
- e. kosten voor omzetting naar een ander natuurbeheertype;
- f. kosten voor verhoging van de natuurkwaliteit van een habitatype;
- g. kosten voor realisatie van landschapselement binnen een natuurterrein.

Artikel 20 Subsidieplafond

Het subsidieplafond voor activiteiten als bedoeld in artikel 19 bedraagt € 3.000.000,-.

Artikel 21 Aanvraagperiode

In afwijking van artikel 26, eerste lid, van de Asv wordt subsidie als bedoeld in artikel 19 aangevraagd van in de periode van 1 januari 2018 tot en met 30 oktober 2018.

Artikel 22 Aanvraagvereisten

Een aanvraag voor subsidie als bedoeld in artikelen 18 wordt ingediend bij de Rijksdienst voor Ondernemend Nederland, Postbus 40225, 8004 DE te Zwolle

Paragraaf 2 Subsidie functieverandering

Artikel 23 Subsidiabele activiteiten en prestatie

Subsidie als bedoeld in artikel 15 van de SKNL kan worden verstrekt voor de percelen die gearceerd zijn aangegeven op bijlage 2 behorende bij dit besluit.

Artikel 24 Kosten

Voor subsidie als bedoeld in artikel 15 van de SKNL komen, voor zover noodzakelijk en adequaat in relatie tot het doel van de subsidie, uitsluitend de volgende kosten voor subsidie als bedoeld in artikel 18 in aanmerking:

- a. voor realisatie van een natuurbeheertype door de omzetting van landbouwgrond in een natuurterrein;
- b. voor realisatie van een landschapselement of beheerpakket landschap door de omzetting van landbouwgrond in landschap.

Artikel 25 Subsidieplafond

Het subsidieplafond voor activiteiten als bedoeld in artikel 23 bedraagt € 10.000.000,-.

Artikel 26 Aanvraagperiode

In afwijking van artikel 26, eerste lid, van de Asv wordt subsidie als bedoeld in artikel 23 aangevraagd van in de periode van 1 januari 2018 tot en met 30 oktober 2018.

Artikel 27 Aanvraagvereisten

Een aanvraag voor subsidie als bedoeld in artikelen 23 wordt ingediend bij de Rijksdienst voor Ondernemend Nederland, Postbus 40225, 8004 DE te Zwolle.

Hoofdstuk 4 Tarieven

Artikel 28 Tarieven begrotingsjaar 2018

1. De jaarvergoeding voor de in artikel 5 genoemde kosten zijn opgenomen in de tarievenlijst van bijlage 1.
2. De jaarvergoeding voor de natuurbeheertypen als bedoeld in bijlage 2 van de SNL 2016 zijn opgenomen in bijlage 1.
3. De jaarvergoeding voor de landschapselementen binnen een natuurterrein als bedoeld in bijlage 1 van de SNL 2016 zijn opgenomen in bijlage 2 behorende bij dit besluit.
4. De jaarvergoeding voor de toeslagen als bedoeld in artikel 2.7 van de SNL 2016 zijn opgenomen in bijlage 3.
5. De maximale subsidie voor aanleg en herstel van een natuurterrein wordt op grond van artikel 14 van de SKNL bepaald en bedraagt € 15.000,- per hectare voor de realisatie van een natuurbeheertype en bedraagt € 15.000,- per hectare voor de realisatie van een landschapstype.
6. Het percentage voor dit begrotingsjaar als bedoeld in artikel 44, vierde lid, van de Subsidieregeling natuur- en landschapsbeheer Zuid-Holland, zoals die luidde tot 1 oktober 2004, waarmee de subsidie functieverandering voor de subsidies die zijn verleend op grond van aanvragen voor de begrotingsjaren 2000 tot en met 2006 wordt verhoogd, bedraagt 0,32 %.
7. De opslag voor prijsstijging zoals bedoeld in artikel 1.1 sub w van de SNL 2016, waarmee de tarieven in bijlage 1 worden verhoogd, bedraagt 3,93%.

Hoofdstuk 5 Voorbehouden

Artikel 29 Subsidiabele natuurterreinen

De subsidies als opgenomen in dit besluit worden uitsluitend verstrekt voor zover het perceel of terrein als subsidiabel is aangemerkt in het Natuurbeheerplan 2018.

Artikel 30 Voorbehoud goedkeuring Europese Commissie en Minister van Economische Zaken
Subsidie op grond van dit besluit wordt uitsluitend verleend indien zij door de Europese Commissie en de Minister van Economische Zaken is goedgekeurd.

Artikel 31 Voorbehoud beschikbaar gestelde gelden door Provinciale Staten van Zuid-Holland
De subsidieplafonds genoemd in artikel 5, artikel 11, artikel 20 en artikel 25 kunnen worden verlaagd indien Provinciale Staten niet voldoende gelden ter beschikking stellen. Deze eventuele latere verlaging van een subsidieplafond geldt ook voor reeds ingediende aanvragen. Een subsidie wordt dan geweigerd voor zover door verstrekking van de subsidie het dan lagere subsidieplafond zou worden overschreden.

Hoofdstuk 6 Slotbepalingen

Artikel 32 Inwerkingtreding

Dit besluit treedt in werking met ingang van de dag na de datum van uitgifte van het Provinciaal Blad waarin dit besluit wordt geplaatst.

Artikel 33 Citeertitel

Dit besluit wordt aangehaald als: Openstellingsbesluit SNL en SKNL 2018.

Den Haag, 31 oktober 2017,

Gedeputeerde Staten van Zuid-Holland

drs. J.H. de Baas, secretaris

drs. J. Smit, voorzitter

Bijlage 1 behorende bij artikel 1, onder i, van het Openstellingsbesluit SNL en SKNL 2018

Tarieven SNL beheerjaar 2018

		Natuur			
				tarieven 2017 tbv herbeschikking	tarieven 2018
					75% SKP
7301	N01.01	Zee en wad		€ 0,36	€ 0,36
7302	N01.02	Duin- en kwelderlandschap		€ 54,76	€ 57,34
7303	N01.03	Rivier- en moeraslandschap		€ 93,14	€ 96,72
7304	N01.04	Zand- en kalklandschap		€ 70,19	€ 74,23
7311	N02.01	Rivier		€ 3,64	€ 3,87
7321	N03.01	Beek en bron		€ 73,93	€ 76,19
7331	N04.01	Kranswierwater		€ 42,56	€ 42,82
7332	N04.02	Zoete plas		€ 42,86	€ 43,13
7333	N04.03	Brak water		€ 53,51	€ 53,51
7334	N04.04	Afgesloten zeearm		€ 0,36	€ 0,36
7341	N05.01	Moeras		€ 715,71	€ 705,71
7342	N05.02	Gemaaid rietland		€ 475,04	€ 485,34
7351	N06.01	Veenmosrietland en moerasheide		€ 1.648,83	€ 1.614,62
7352	N06.02	Trilveen		€ 1.938,14	€ 1.898,07
7353	N06.03	Hoogveen		€ 145,16	€ 150,09
7354	N06.04	Vochtige heide		€ 220,31	€ 233,93
7355	N06.05	Zwakgebufferd ven		€ 54,38	€ 55,60
7356	N06.06	Zuur ven of hoogveenven		€ 70,05	€ 72,11
7361	N07.01	Droge heide		€ 146,31	€ 155,79
7362	N07.02	Zandverstuiving		€ 91,29	€ 93,82
7381	N08.01	Strand en embryonaal duin		€ 7,85	€ 8,75
7382	N08.02	Open duin		€ 210,97	€ 237,11
7383	N08.03	Vochtige duinvallei		€ 951,63	€ 981,86
7384	N08.04	Duinheide		€ 168,54	€ 179,66
7391	N09.01	Schor of kwelder		€ 103,64	€ 110,83
7401	N10.01	Nat schraalland		€ 1.631,45	€ 1.619,84
7402	N10.02	Vochtig hooiland		€ 947,16	€ 969,46
7411	N11.01	Droog schraalland		€ 553,49	€ 573,00
7421	N12.01	Bloemdijk		€ 1.468,17	€ 1.766,85
7422	N12.02	Kruiden- en faunarijk grasland		€ 173,08	€ 171,11
7423	N12.03	Glanshaverhooiland		€ 362,09	€ 371,87
7424	N12.04	Zilt- en overstromingsgrasland		€ 440,49	€ 429,44
7425	N12.05	Kruiden- en faunarijke akker		€ 701,79	€ 713,69
7426	N12.06	Ruigteveld		€ 82,49	€ 85,28
7431	N13.01	Vochtig weidevogelgrasland		€ 511,41	€ 536,93
7432	N13.02	Wintergastenweide		€ 19,06	€ 22,60
7441	N14.01	Rivier- en beekbegeleidend bos		€ 31,56	€ 33,58
7442	N14.02	Hoog- en laagveenbos		€ 16,14	€ 17,23
7443	N14.03	Haagbeuken- en essenbos		€ 47,84	€ 51,28
7451	N15.01	Duinbos		€ 53,93	€ 58,10
7452	N15.02	Dennen-, eiken en beukenbos		€ 84,74	€ 90,58
	N16.01	Droog bos met productie (vervallen per 1-1-2018)		-	-
	N16.02	Vochtig bos met productie (vervallen per 1-1-2018)		-	-
	N16.03	Droog bos met productie (nieuw vanaf 1-1-2018)		€ 20,80	€ 24,33
	N16.04	Vochtig bos met productie (nieuw vanaf 1-1-2018)		€ 40,29	€ 43,77
	N17.01	Vochtig hakhout en middenbos (vervallen per 1-1-2018)		-	-

7482	N17.02	Droog hakhout		€ 394,72	€ 401,13
7483	N17.03	Park- en stinzenbos		€ 243,47	€ 248,72
7484	N17.04	Eendenkooi		€ 2.164,76	€ 2.169,72
	N17.05	Wilgengriend (nieuw vanaf 1-1-2018)		€ 3.225,79	€ 3.269,03
	N17.06	Vochtig en hellingshakhout (nieuw vanaf 1-1-2018)		€ 552,32	€ 565,43
		Recreatietoelage (vervallen per 1-1-2018)		-	-
7590		Openstellingsbijdrage: voorzieningenbijdrage (nieuw vanaf 1-1-2018)		€ 37,07	€ 37,18
		Openstellingsbijdrage: toezichtsbijdrage (nieuw vanaf 1-1-2018)		€ 16,68	€ 16,73
7841		toelage gescheperde kuddes hoog		€ 452,08	€ 439,59
8499		toelage gescheperde kuddes laag		€ 277,80	€ 272,26
8494		toelage vaarland		€ 466,14	€ 467,63

Landschap			tarieven 2017 tbv herbeschikking	tarieven 2018 75% SKP
		eenheid		
L01.01.00	Poel en klein historisch water - gemiddeld	stuks	€ 128,73	€ 129,54
L01.02.00	Houtwal en houtsingel - gemiddeld	ha	€ 2.997,32	€ 3.057,08
L01.03.00	Elzensingel bedekking - gemiddeld	100 m	€ 95,00	€ 96,60
L01.04.00	Bossingel en bosje (vervallen per 1-1-2018)	ha	-	-
L01.05.00	Knip- of scheerheg jaarlijkse cyclus - gemiddeld	100 m	€ 210,45	€ 216,50
L01.06.00	Struweelhaag	100 m	€ 264,74	€ 257,21
L01.07.00	Laan	100 m	€ 259,23	€ 264,45
L01.08.00	Knotboom - gemiddeld	stuks	€ 11,12	€ 11,37
L01.09.00	Hoogstamboomgaard	ha	€ 1.684,50	€ 1.705,31
L01.16.00	Bossingel (nieuw vanaf 1-1-2018)	ha	€ 1.518,56	€ 1.547,41
L02.01	Fortterrein	ha	€ 688,09	€ 709,31
L02.02	Historisch bouwwerk en erf	ha	€ 33,75	€ 33,86
L02.03	Historische tuin	ha	€ 4.238,72	€ 4.351,97
L03.01	Aardwerk en Groeve	ha	€ 809,33	€ 794,18

Monitoring				tarieven 2018 75% SKP
N01.02	Duin- en kwelderlandschap		€ 15,64	€ 16,71
N01.03	Rivier- en moeraslandschap		€ 9,48	€ 10,13
N01.04	Zand- en kalklandschap		€ 8,52	€ 9,10
N05.01	Moeras		€ 19,40	€ 23,65
N05.02	Gemaaid rietland		€ 11,79	€ 12,60
N06.01	Veenmosrietland en moerasheide		€ 24,64	€ 26,33
N06.02	Trilveen		€ 21,14	€ 22,59
N06.03	Hoogveen		€ 28,57	€ 30,53
N06.04	Vochtige heide		€ 14,71	€ 15,72
N06.05	Zwakgebufferd ven		€ 91,59	€ 97,88
N06.06	Zuur ven of hoogveenven		€ 91,50	€ 97,77
N07.01	Droge heide		€ 13,54	€ 14,47
N07.02	Zandverstuiving		€ 13,54	€ 14,47
N08.01	Strand en embryonaal duin		€ 7,45	€ 7,96
N08.02	Open duin		€ 19,60	€ 20,95
N08.03	Vochtige duinvallei		€ 25,08	€ 26,80
N08.04	Duinheide		€ 13,54	€ 14,47
N09.01	Schor of kwelder		€ 17,48	€ 18,68
N10.01	Nat schraalland		€ 28,48	€ 30,43

N10.02	Vochtig hooiland		€ 20,67	€ 22,09
N11.01	Droog schraalland		€ 16,93	€ 18,09
N12.01	Bloemdijk		€ 15,08	€ 16,12
N12.02	Kruiden- en faunarijk grasland		€ 2,89	€ 5,08
N12.03	Glanshaverhooiland		€ 15,67	€ 16,74
N12.04	Zilt- en overstromingsgrasland		€ 17,48	€ 18,68
N12.05	Kruiden- en faunarijke akker		€ 8,50	€ 9,08
N12.06	Ruigteveld		€ 4,80	€ 5,13
N13.01	Vochtig weidevogelgrasland		€ 7,66	€ 8,19
N14.01	Rivier- en beekbegeleidend bos		€ 18,08	€ 19,32
N14.02	Hoog- en laagveenbos		€ 9,68	€ 10,34
N14.03	Haagbeuken- en essenbos		€ 16,32	€ 17,44
N15.01	Duinbos		€ 7,07	€ 7,55
N15.02	Dennen-, eiken- en beukenbos		€ 7,07	€ 7,55
N16.03	Droog bos met productie (nieuw vanaf 1-1-2018)		€ 4,74	€ 5,06
N16.04	Vochtig bos met productie (nieuw vanaf 1-1-2018)		€ 4,74	€ 5,06
N17.01	Vochtig hakhout en middenbos (vervallen per 1-1-2018)		-	
N17.02	Droog hakhout		€ 2,87	€ 3,07
N17.03	Park- en stinzenbos		€ 2,87	€ 3,07
N17.05	Wilgengriend (nieuw vanaf 1-1-2018)		€ 13,36	€ 14,27
N17.06	Vochtig en hellinghakhout (nieuw vanaf 1-1-2018)		€ 13,36	€ 14,27

Bijlage 2 behorende bij artikel 18 van het Openstellingsbesluit SNL en SKNL 2018

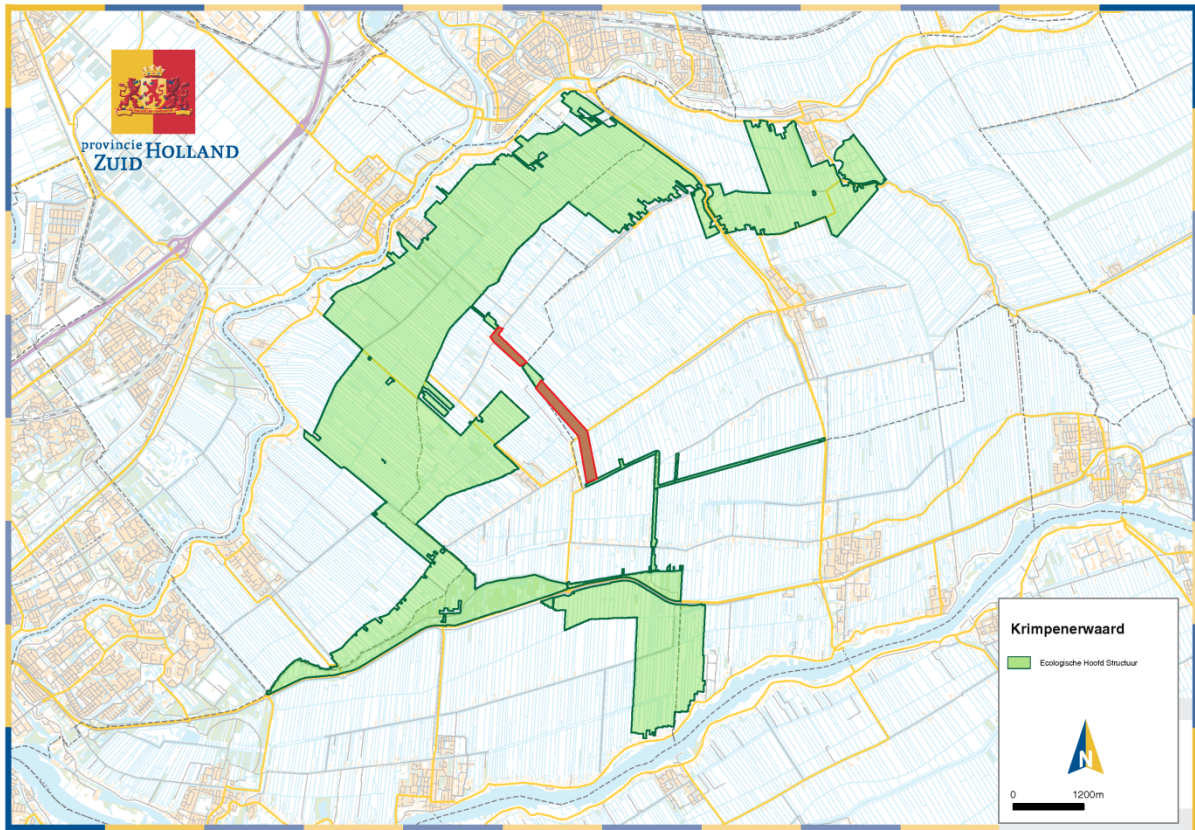


Fig. 1. Krimpenerwaard; in het met groen aangegeven gebied wordt functieverandering én inrichtingssubsidie mogelijk. Met het bruine, roodomlijnde gebied is indicatief het tracé van een nog vast te stellen ecologische verbindingzone aangegeven. Op de percelen die bij de herziening van het Natuurnetwerk Nederland hier als Ecologische verbindingzone vastgesteld worden, wordt functieverandering én inrichtingssubsidie mogelijk.

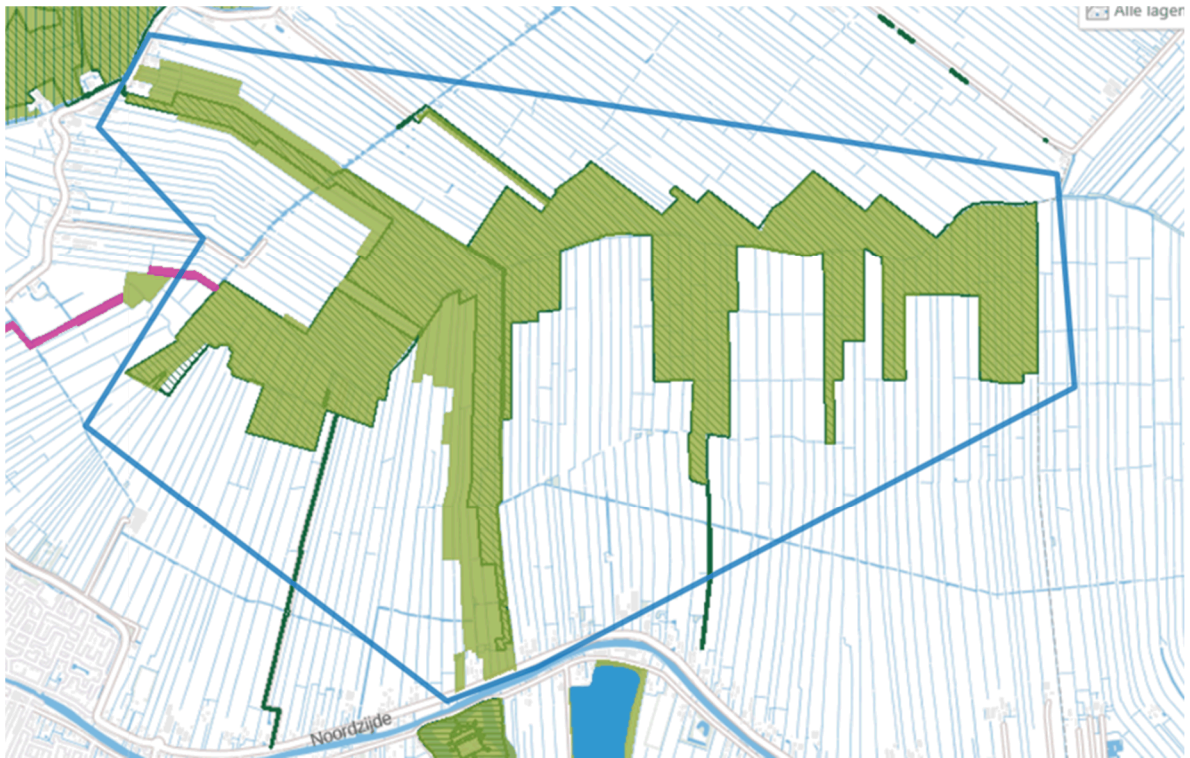


Fig. 2. Bodegraven-Noord; in de groene gebieden binnen de blauwe omlijning wordt alleen functieverandering opengesteld.



Fig. 3 Ruygenborg II; Op de 5 ongerasterde percelen waar een blauwe driehoek in staat, is functieverandering en inrichtingssubsidie opengesteld. In gearceerde gebieden is alleen inrichtingssubsidie opengesteld.



Fig 4. Westveen en Bovenlanden, Woerdense Verlaat; in de blauw aangeduide/omlijnde gebieden wordt functieverandering én inrichtingssubsidie mogelijk. In de 3 gerasterde gebieden waar een cijfer in staat, wordt alleen inrichtingssubsidie mogelijk. Het deel dat met 'XXX' is aangegeven is niet opengesteld voor functieverandering en/of inrichtingssubsidie.



Fig. 5 Oukoop; in het rood omlijnde gebied wordt functieverandering en inrichtingssubsidie opengesteld.

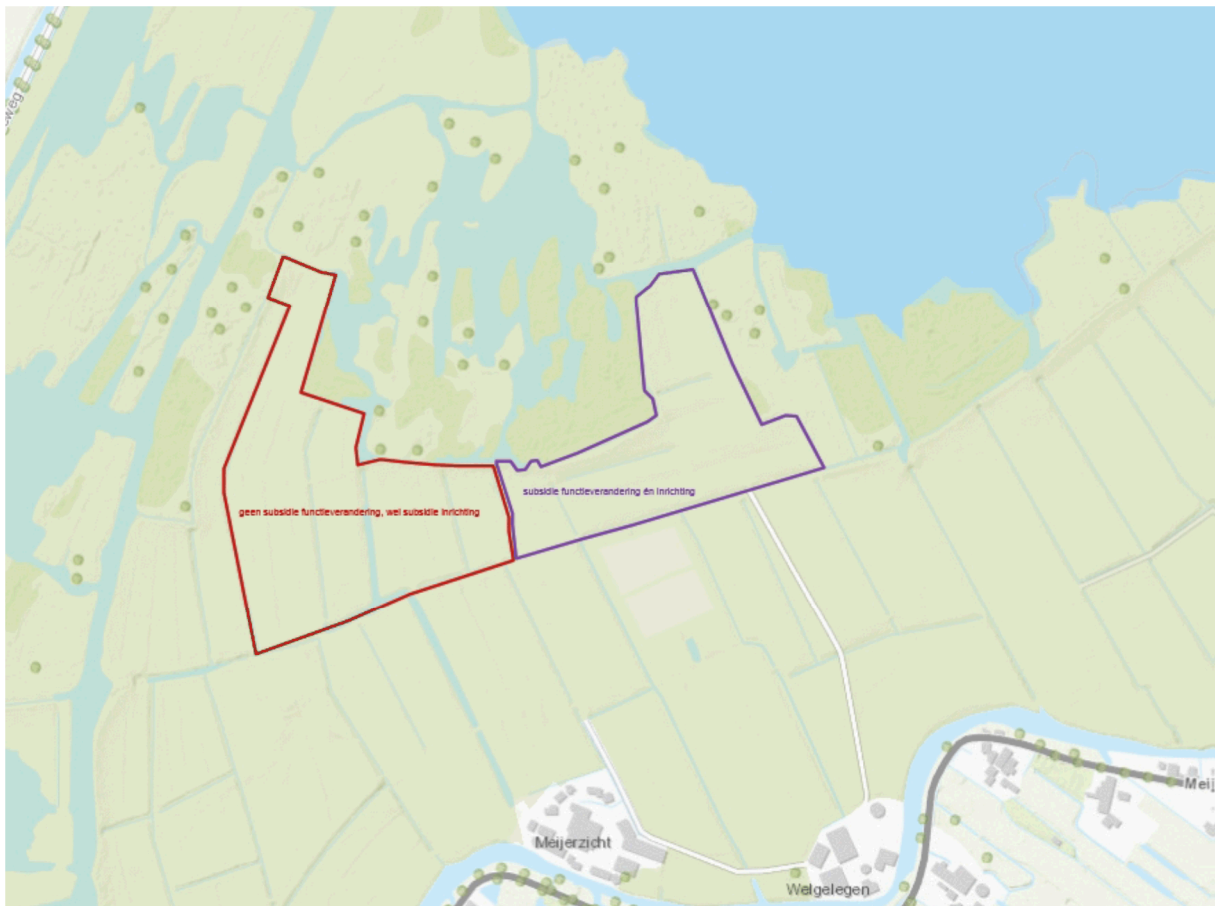


Fig. 6 Meijegraslanden; in het paars-blauw omlijnde gebied wordt functieverandering en inrichtingssubsidie opengesteld, in het rood omlijnde gebied is alleen inrichtingssubsidie opengesteld.

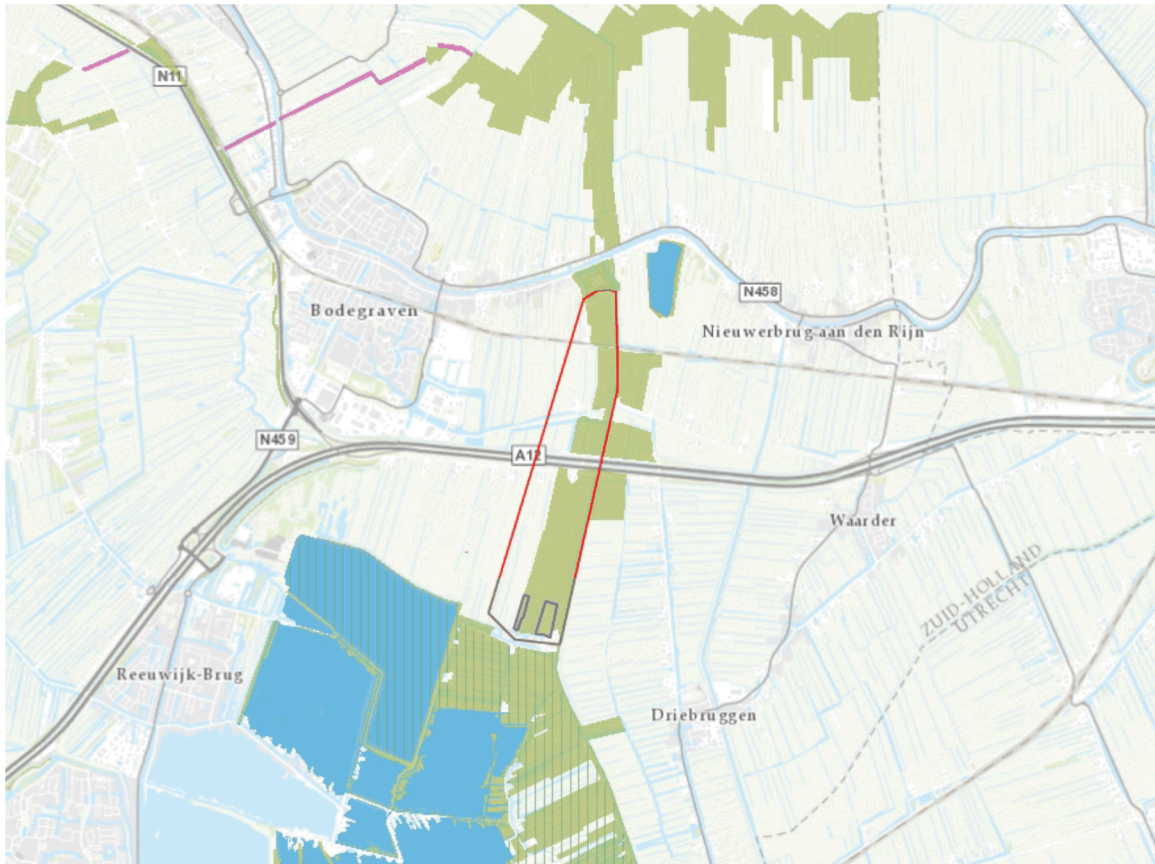


Fig. 7. Polder Abenessië; binnen de twee paars-blauw omlijnde gebieden wordt functieverandering én inrichtingssubsidie opengesteld, in het rood omlijnde gebied wordt alleen inrichtingssubsidie opengesteld.

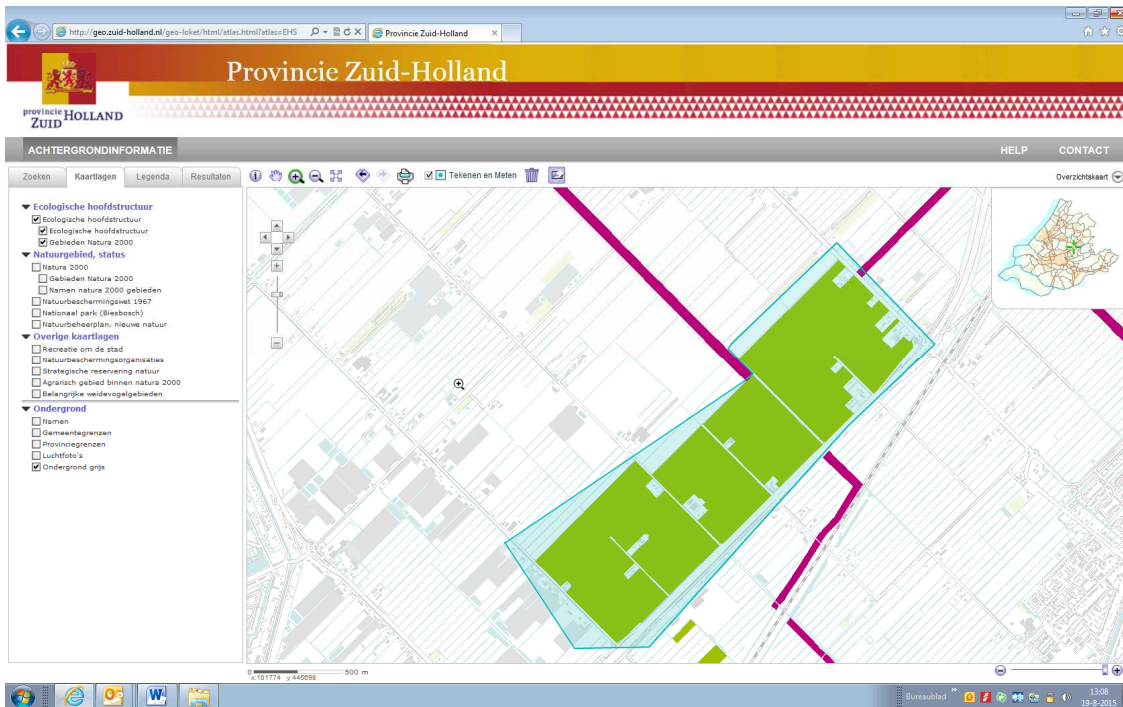


Fig. 8 Groene waterparel; voor het groene gebied binnen de blauwe omlijning wordt functieverandering en inrichtingssubsidie opengesteld.

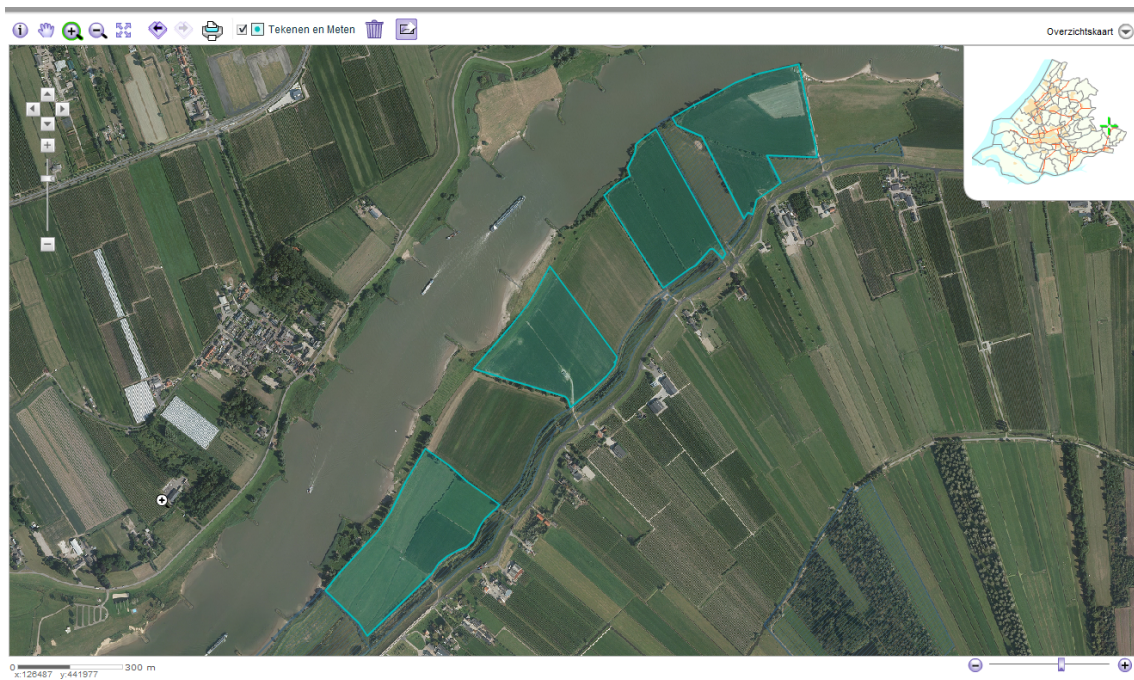


Fig 9. Kersbergse en Achthovense Uiterwaarden; in de vier blauw aangeduide gebieden met omlijning wordt functieverandering en inrichtingssubsidie opengesteld.



Fig. 10. Goeree, tussen Westplaat en Meneerse Plaat langs de Gorsweg; op het rood omlijnende, met groen aangegeven terrein, ten noorden van de Gorsweg wordt subsidie voor functieverandering en inrichtingssubsidie opengesteld.



Fig. 11. Percelen aan de Groeneweg, Schiedam; op de blauw aangegeven percelen wordt functieverandering en inrichtingssubsidie opengesteld.



Fig. 12 Biesbosch: in het rood omlijnde gebied wordt functieverandering en inrichtingssubsidie opengesteld.



Fig. 13 Slikken Flakkee-midden / Grevelingen: in het blauw omlijnde gebied wordt functieverandering en inrichtingssubsidie opengesteld.