

## **BESLUIT tot vaststelling van de Veiligheidscontour Waalhaven**

### **Inleiding**

Dit besluit betreft de vaststelling van een veiligheidscontour op grond van artikel 14 van het Besluit externe veiligheid inrichtingen (Bevi) rondom het havengebied Waalhaven. Voor de Eemhaven en Distripark Albrandswaard is eerder een veiligheidscontour vastgesteld. Deze veiligheidscontour sluit nauw aan op de veiligheidscontour Eemhaven en Distripark Albrandswaard tot een aaneengesloten veiligheidscontour voor de Waalhaven en Eemhaven en het Distripark Albrandswaard.

### **Aanleiding**

In 2014 zijn voor de gebieden Botlek-Vondelingenplaat, Europoort en Landtong en Maasvlakte 1 en Maasvlakte 2 veiligheidscontouren vastgesteld. De wens om voor deze gebieden veiligheidscontouren vast te stellen maakt sinds de nota 'risico's in balans' (2006) deel uit van het provinciaal beleid. In de visie Ruimte en Mobiliteit (2014) zet de provincie Zuid-Holland in op clustering van risicovolle activiteiten op daarvoor geschikte terreinen. Hiermee wordt het aantal mensen dat blootgesteld wordt aan risico's beperkt, wat de veiligheid ten goede komt. Het havengebied van Rotterdam is voor het clusteren van risicovolle bedrijven bij uitstek geschikt. Ook de gemeente Rotterdam zet in op concentratie van risico's. In het beleidsdocument 'Sturen op veiligheid in stad en haven' van 2008 is hier een start mee gemaakt. In de structuurvisie Stadshavens is een veiligheidscontour voor het gebied Waalhaven en Eemhaven genoemd als geschikt instrument om ook hier risicovolle activiteiten te concentreren en daarnaast ook de verdere transitie naar shortsea container op- en overslag ruimtelijk te faciliteren. Deze transitie, evenals voorgenomen bedrijfsverplaatsingen en nieuw vestiging van bedrijven vragen voldoende risicoruimte nu en in de nabije toekomst.

Voor het aspect externe veiligheid bestaat behoefte aan meer gebiedsgericht (en minder projectgericht) beheer. Het huidige wettelijke instrumentarium op grond van het Bevi maakt dit mogelijk met het instrument van de veiligheidscontour.

Het instrument veiligheidscontour geeft de begrenzing van het plaatsgebonden risico van inrichtingen aan en heeft geen betrekking op het groepsrisico. De ontwikkelingen binnen de veiligheidscontour worden hieraan getoetst als ware het een plaatsgebonden risicocontour, PR  $10^{-6}$  per jaar. Bij het verlenen van een vergunning met een plaatsgebonden risicocontour wordt getoetst aan de veiligheidscontour en niet aan de (beperkt) kwetsbare objecten binnen de veiligheidscontour. Binnen een veiligheidscontour zijn geen (beperkt) kwetsbare objecten toegestaan, tenzij deze functioneel gebonden zijn aan het gebied waarvoor de veiligheidscontour is vastgesteld of de daarbinnen gelegen Bevi-inrichtingen. Voor bestaande beperkt kwetsbare objecten wordt een uitzondering gemaakt. Deze zijn wel toegestaan, ook zonder functionele binding.

Door de aanwezigheid van een veiligheidscontour is het voor de stedelijke omgeving duidelijk tot waar de plaatsgebonden risicocontouren begrensd worden en is het mogelijk om binnen de veiligheidscontour het gebied optimaal te benutten.

Dit systeem garandeert dat het plaatsgebonden risico van inrichtingen wordt begrensd door de veiligheidscontour, terwijl de vestiging en uitbreiding van risicoveroorzakende bedrijven niet wordt belemmerd door kwetsbare haven- en industriegebonden functies binnen de contour.

Uitgangspunt bij de voorgestelde ligging van de veiligheidscontouren is dat er geen onnodige beperking wordt gelegd op de ontwikkelmogelijkheden voor zowel de stedelijke bebouwing in de omgeving als de bedrijven in de haven.

Voor de ontwikkeling van zowel de stedelijke functies in de omgeving als de bedrijven in het havengebied betekent dit, in vergelijking met de huidige situatie, een begrenzing van de ontwikkel/uitbreidingsmogelijkheden. In de huidige situatie kunnen enerzijds de plaatsgebonden risicocontouren van de bedrijven tot aan het eerste kwetsbare object in de omgeving liggen. Anderzijds kan de stedelijke bebouwing nu tot de huidige grens/richtwaarde van het plaatsgebonden risico van een bedrijf ontwikkeld worden. In de huidige situatie is sprake van het 'wie het eerst komt, ...'-principe. Hierdoor staat de continuïteit van de ontwikkelingen in de omgeving en het haven- en industriegebied onder druk.

### **Ligging veiligheidscontour**

De veiligheidscontour is een beleidsmatige begrenzing van de plaatsgebonden risico's van individuele inrichtingen en wordt op kaartbeeld weergegeven als een gebiedscontour.

In het voorstel voor de ligging van de veiligheidscontour is rekening gehouden met bestaande en toekomstige stedelijke ontwikkelingen in de omgeving. De geplande ruimtelijke ontwikkelingen in de omgeving worden met deze contour gerespecteerd.

De veiligheidscontouren moeten minimaal ruimte bieden aan de huidige plaatsgebonden risico's van de inrichtingen in het gebied waarvoor de veiligheidscontour geldt.

Vervolgens zijn op basis van kentallen vanuit het MER voor het bestemmingsplan Waalhaven en Eemhaven de maximale risicocontouren bepaald van de deelsegmenten die ruimtelijk mogelijk gemaakt worden op de verander- en ontwikkellocaties.

Ten slotte is rekening gehouden met de gewenste intensivering bij de bestaande bedrijven en mogelijke toekomstige wijzigingen in de rekenmethodiek en/of rekenregels voor het bepalen van de risicocontouren. In het verleden is gebleken dat wijzigingen in de rekenmethodiek en/of rekenregels kunnen leiden tot wijziging in de ligging van de risicocontouren zonder dat hier een wijziging aan activiteit van het betreffende bedrijf aan ten grondslag ligt. Een te krappe veiligheidscontour kan leiden tot onvergunbare en wellicht te saneren situaties.

De veiligheidscontour brengt evenwicht tussen de benodigde ontwikkelruimte en bescherming van kwetsbare objecten in de omgeving en de benodigde toekomstige ontwikkelruimte voor bedrijven in het haven- en industriegebied.

De vaststelling van de veiligheidscontour kan plaatsvinden als voor het betreffende gebied een planologisch kader geldt waarin de functionele binding is geborgd. Voor het gebied waar dit besluit betrekking op heeft geldt het bestemmingsplan Waalhaven en Eemhaven. Dit bestemmingsplan maakt de vaststelling van de veiligheidscontour Waalhaven mogelijk. Op basis van de regels in dit bestemmingsplan is het niet toegestaan om binnen dit gebied nieuwe (beperkt) kwetsbare objecten te vestigen zonder functionele binding. In het bestemmingsplan Waalhaven en Eemhaven is, naast op te nemen bestemmingen die functionele binding uitdrukken, bovendien een regel opgenomen die functionele binding voor objecten binnen de veiligheidscontour vereist.

## Onderbouwing lokaal:

De veiligheidscontour volgt zoveel mogelijk de contouren van het haventerrein, de contour van de kern Heijplaat en bestaande infrastructuur. Deze veiligheidscontour Waalhaven sluit ten zuiden van de kern Heijplaat naadloos aan op de veiligheidscontour Eemhaven en Distripark Albrandswaard.

### Onderbouwing voor de ligging ten oosten van Heijplaat

#### *Beschrijving*

De veiligheidscontour volgt hier zoveel mogelijk de Droogdokweg. De risicoruimte voor de bedrijven in de Waalhaven is hier beperkt vanwege de bestaande en toekomstige stedelijke functies in het gebied. Het kantoor aan de Droogdokweg nr. 71 is buiten de veiligheidscontour gelaten. Het volkstuintencomplex en het aangrenzende parkeerterrein liggen binnen de veiligheidscontour. De veiligheidscontour volgt verder de Droogdokweg tot aan de overgang met de Heijplaatweg.

#### *Motivering*

Het kantoor aan de Droogdokweg nr. 71 is een kwetsbaar object. Het kantoor is een verzamelkantoor van meer dan 1.500m<sup>2</sup>, waar een diversiteit aan bedrijven kantoorruimte kan huren, dus ook bedrijven die geen functionele binding hebben met het havengebied of bedrijven in de haven.



Het volkstuintencomplex, gelegen tussen de Rondolaan en de Droogdokweg, is een beperkt kwetsbaar object, zonder functionele binding. De huidige PR 10<sup>-6</sup> per jaar contour van Uniport Multipurpose Terminals BV loopt over het zuidoostelijke deel van het complex. Vanwege deze bestaande situatie en de toekomstige ontwikkeling van dit bedrijf is het volkstuintencomplex opgenomen binnen de veiligheidscontour. Het volkstuintencomplex is een beperkt kwetsbaar object vanwege de verblijftijd, geen mogelijkheid tot overnachten, het gemiddeld aantal aanwezigen en de mate van zelfredzaamheid.

Zoals eerder vermeld dient de veiligheidscontour minimaal ruimte te bieden aan de bestaande PR10<sup>-6</sup> per jaar contouren. Daarnaast komt er een deel vrij op de pier, waardoor Uniport zich compacter kan vestigen. Dit heeft tot gevolg dat de PR 10<sup>-6</sup> per jaar die nu nog alleen op het zuidwestelijke deel van de volkstuinten ligt zich mogelijk naar het noorden kan uitbreiden omdat de handelingen met gevaarlijke stoffen dan noordelijker op het terrein van Uniport kunnen worden uitgevoerd. Voor deze verandering zal de vergunning aangepast moeten worden. Gemeente Rotterdam is bevoegd gezag. Bij deze procedure zal gekeken worden of het terrein zodanig is in te richten dat het risico ter hoogte van de volkstuinten zo laag mogelijk is.

Om te kijken of er andere oplossingen zijn en wat er mogelijk is om de risico's te verlagen en de effecten te voorkomen, is dieper ingezoomd op de situatie.

Er is gekeken of Uniport hier wel op een geschikte locatie zit. Dat is het geval. Dit deel van de Waalhaven is geschikt is voor short sea overslag, het is wenselijk dat dit soort bedrijven als Uniport hier zitten. Door het vertrek van ECT uit het gebied zijn (bijna) alle deepsea-verbindingen naar Maasvlakte 1 en 2 overgegaan. In dit plangebied is de shortsea geclusterd.

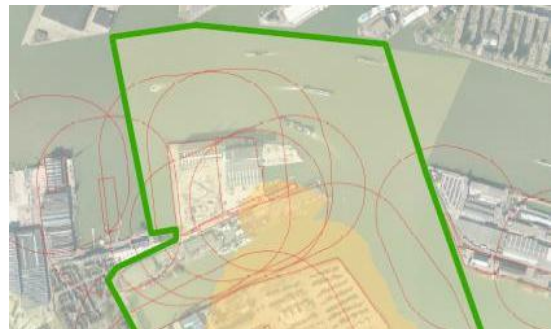
Ook is gekeken of de volkstuinten eventueel verplaatst kunnen worden. Dit is binnen Heijplaat niet het geval. Mochten de volkstuintjes, daar om welke reden dan ook, weggaan, dan is planologisch geregeld dat daar alleen een functioneel gebonden activiteit voor in de plaats kan komen.

Voor de risicocommunicatie en maatregelen ten behoeve van de zelfredzaamheid is aangesloten bij het bestemmingsplan Waalhaven en Eemhaven. De veiligheidsregio heeft specifiek naar de volkstuinten gekeken en daar maatregelen ten behoeve van de zelfredzaamheid geadviseerd. Het gaat hier met name om een toxische wolk waar alarmering en schuilmogelijkheden de belangrijkste maatregelen zijn. Daarnaast zijn de huurders van de volkstuinten een speciale doelgroep in de risico- en crisiscommunicatie zodat ook deze mensen weten wat ze moeten doen in geval van een calamiteit.

### **Onderbouwing voor de ligging ten noordoosten van Heijplaat/RDM terrein**

#### *Beschrijving*

De veiligheidscontour loopt vanaf de overgang Droogdokweg / Heijplaatweg en Directiekade noordwaarts naar de Dokhaven. De veiligheidscontour loopt ter hoogte van de Kraanbaan door de Dokhaven naar de noordoever van de Nieuwe Maas en volgt deze tot aan de Koushaven en buigt daar af naar de kop van de Sluisjesdijkpier.



#### *Motivering*

Met de ligging van de veiligheidscontour is rekening gehouden met de RDM-campus en het toekomstig drijvend Aquadok en drijvend hotel. Deze functies zijn kwetsbaar en niet functioneel gebonden. Met de ligging van de Kraanbaan naar de kop van de Sluisjesdijkpier is voldoende ruimte beschikbaar voor de in het bestemmingsplan toegestane ontwikkeling van risicovolle activiteiten.

### **Onderbouwing voor de ligging in de Waalhaven**

#### *Beschrijving*

De veiligheidscontour volgt de koppen van de pieren die in het Oostelijk Waalhavengebied liggen.

#### *Motivering*

Deze pieren zelf zijn buiten de veiligheidscontour gelegen vanwege de gemengde functies. In het bestemmingsplan zijn op deze pieren grootschalige kantoorontwikkelingen voorzien. De risicoruimte die noodzakelijk is voor de verwachte economische ontwikkelingen in de Waalhaven is met de ligging van de veiligheidscontour voldoende geborgd. De veiligheidscontour loopt tot aan de punt van pier 4. Er wordt hier

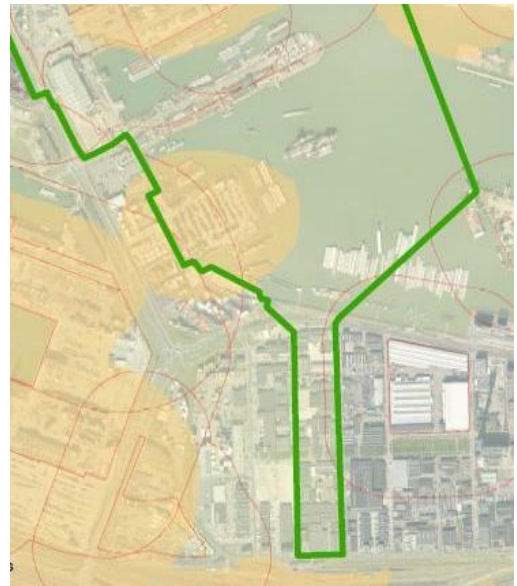


rekening gehouden met de aanwezige kantoor- en onderwijsfuncties aan de Waalhaven Zuidzijde.

### **Onderbouwing voor de ligging binnen Waalhaven Zuid**

#### *Beschrijving*

Vanaf de punt van Pier 4 loopt de veiligheidscontour naar de kruising van de Waalhaven Zuidzijde en de Smirnoffweg. Hier volgt de veiligheidscontour de Smirnoffweg en sluit ter hoogte van de Albert Plesmanweg aan op de veiligheidscontour Eemhaven en Distripark Albrandswaard.



#### *Motivering*

Door de veiligheidscontour op de Smirnoffweg te leggen wordt rekening gehouden met de in het bestemmingsplan toegestane bedrijven met opslag van gevaarlijke stoffen ten westen van de Smirnoffweg.

### **Vaststelling veiligheidscontour**

Het bevoegd gezag Wabo voor Bevi-inrichtingen (provincie Zuid-Holland en de gemeente Rotterdam) stelt de veiligheidscontour vast in overeenstemming met het bevoegd gezag voor de ruimtelijke ordening<sup>1</sup> In dit geval de gemeenteraad van Rotterdam.

Bij de totstandkoming van de veiligheidscontour zijn de Veiligheidsregio Rotterdam-Rijnmond en het Havenbedrijf Rotterdam betrokken.

### **Vorbereidingsprocedure**

Op de voorbereiding van een besluit tot vaststelling van de veiligheidscontour is de uniforme voorbereidingsprocedure conform afdeling 3.4 van de Algemene wet bestuursrecht van toepassing<sup>2</sup>. Het ontwerp van dit besluit heeft gedurende 6 weken ter inzage gelegen (van 26 augustus 2016 tot en met 6 oktober 2016 bij de provincie Zuid-Holland en de gemeente Rotterdam. Belanghebbenden konden tot en met 6 oktober 2016 schriftelijk of mondeling hun zienswijze kenbaar maken. Het voornemen om dit besluit te nemen is bekend gemaakt in de plaatselijke huis-aan-huis bladen en het provinciaal blad. Voor de mogelijkheid van het indienen van zienswijzen wijzen wij op de betreffende tekst in de kennisgeving.

### **Zienswijzen**

Er zijn geen zienswijzen tegen het ontwerpbesluit ingediend.

### **Wijzigingen ten opzichte van het ontwerpbesluit**

Er zijn geen wijzigingen opgetreden ten opzichte van het ontwerpbesluit.

### **Instemming bevoegd gezag ruimtelijke ordening**

De gemeenteraad van Rotterdam heeft op 22 februari 2018 (raadsstuk 18bb1349) op basis van artikel 14, eerste lid, Bevi aangegeven dat er overeenstemming is over de ligging van de veiligheidscontour.

---

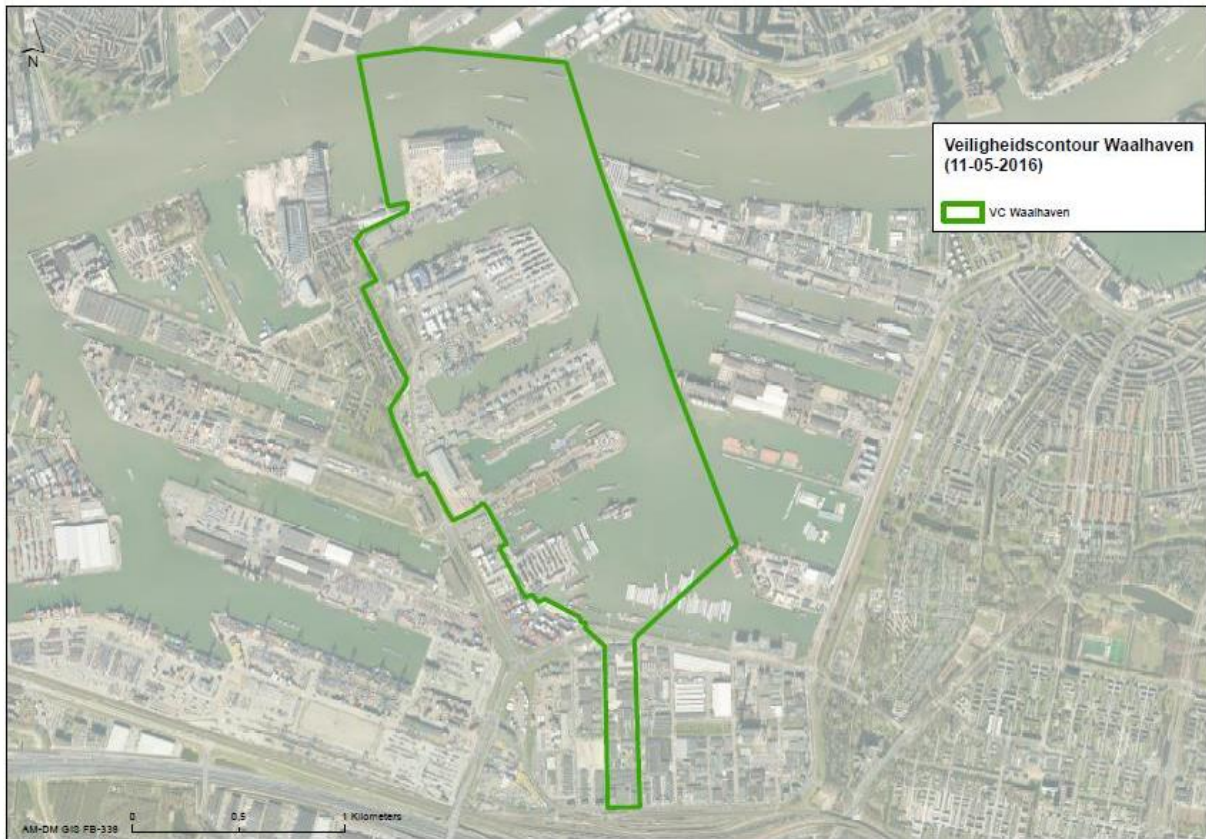
<sup>1</sup> Artikel 14, eerste lid, Bevi.

<sup>2</sup> Artikel 14, vijfde lid, Bevi.

Gelet op het bovenstaande en artikel 14 van het Bevi, besluiten het college van gedeputeerde staten van Zuid Holland en het College van burgemeester en wethouders van de gemeente Rotterdam als volgt:

### Besluit

Voor het industrieterrein **Waalhaven**, gelegen in de gemeente Rotterdam, een veiligheidscontour vast te stellen, zoals is opgenomen op de bij dit besluit behorende gewaarmerkte kaart AM-DM GIS FB-338



Aldus vastgesteld op  
College van burgemeester en wethouders van Rotterdam  
secretaris, burgemeester,

Aldus vastgesteld op  
College van gedeputeerde staten van Zuid-Holland,  
secretaris, voorzitter,

## **Beroep**

Tegen dit besluit kunnen belanghebbenden schriftelijk beroep instellen. Dit beroep moet, ingevolge de artikelen 6:7 en 6:8, vierde lid van de Algemene wet bestuursrecht, binnen zes weken worden ingesteld, welke termijn aanvangt met ingang van de dag na de dag waarop een exemplaar van ons besluit ter inzage is gelegd.

Het beroep moet worden ingesteld bij de Afdeling bestuursrechtspraak van de Raad van State, Postbus 20019, 2500 EA Den Haag. Geen beroep kan, ingevolge artikel 6:13 van de Algemene wet bestuursrecht, worden ingesteld door een belanghebbende aan wie redelijkerwijs kan worden verweten dat hij geen zienswijze naar voren heeft gebracht tegen ons ontwerpbesluit.

Indien tegen het besluit beroep wordt ingesteld kan overeenkomstig het bepaalde in artikel 36 van de Wet op de Raad van State en artikel 8:81 van de Algemene wet bestuursrecht een verzoek tot het treffen van een voorlopige voorziening worden ingediend.

Dit verzoek moet worden gericht aan de voorzitter van de Afdeling bestuursrechtspraak van de Raad van State, Postbus 20019, 2500 EA Den Haag.

## **Inwerkingtreding besluit**

Het besluit tot vaststelling van de veiligheidscontour voor het industrieterrein **Waalhaven** treedt in werking met ingang van de dag waarop de termijn voor het indienen van een beroepschrift afloopt. Indien gedurende die termijn bij de bevoegde rechter een verzoek om voorlopige voorziening is gedaan, treedt het besluit niet in werking voordat op dat verzoek is beslist.

## Toelichting

### Relevante wettelijke bepalingen

Het Bevi heeft betrekking op *externe veiligheid*. Daaronder wordt verstaan de kans om buiten een inrichting te overlijden als rechtstreeks gevolg van een ongewoon voorval binnen die inrichting, waarbij een gevaarlijke stof betrokken is.<sup>3</sup> Het Bevi heeft alleen betrekking op inrichtingen met een bijzondere kans op een dergelijk ongeval, de zogenaamde *Bevi-inrichtingen*<sup>4</sup>. Deze zijn omschreven in artikel 2 van het Bevi.

### *Plaatsgebonden risico*

Op grond van het Bevi wordt een onderscheid gemaakt tussen twee soorten van risico's, het *plaatsgebonden* en het *groepsrisico*. Het vaststellen van een veiligheidscontour is een besluit dat betrekking heeft op het plaatsgebonden risico. Daaronder wordt verstaan het risico op een plaats buiten een inrichting, uitgedrukt als de kans per jaar, dat een persoon die onafgebroken en onbeschermd op die plaats zou verblijven, overlijdt als rechtstreeks gevolg van een ongewoon voorval binnen die inrichting waarbij een gevaarlijke stof of gevaarlijke afvalstof betrokken is.<sup>5</sup>

Voor het plaatsgebonden risico gelden normen in de vorm van *grens-* en *richtwaarden*.<sup>6</sup> De grenswaarden hebben betrekking op de zogenaamde kwetsbare objecten. Kwetsbare objecten zijn onder andere woningen, grote kantoren en gebouwen zoals ziekenhuizen, scholen en kinderdagverblijven.<sup>7</sup> De richtwaarden hebben betrekking op de zogenaamde beperkt kwetsbare objecten. Beperkt kwetsbare objecten zijn onder meer verspreid liggende woningen en kleine kantoorgebouwen<sup>8</sup>.

De grenswaarden voor het plaatsgebonden risico met betrekking tot kwetsbare objecten moeten in acht worden genomen in het kader van een beslissing om een vergunning voor een Bevi-inrichting dan wel bij een beslissing op grond van de Wet ruimtelijke ordening omtrent kwetsbare objecten.<sup>9</sup>

### *Groepsrisico*

Voor het groepsrisico gelden geen wettelijke normen, maar wordt gebruik gemaakt van een oriëntatiewaarde. Het groepsrisico geeft inzicht in de kans dat een groep personen dodelijk wordt getroffen als gevolg van een incident met gevaarlijke stoffen. De verantwoording over het groepsrisico wordt in het bestemmingsplan Waalhaven en Eemhaven en in de vergunningen van de Bevi-inrichtingen die in dat gebied liggen gedaan. Daarbij is het Provinciaal Externe Veiligheidsbeleid en het Rotterdams Groepsrisicobeleid voor ons het uitgangspunt. In het MER ten behoeve van het bestemmingsplan Waalhaven en Eemhaven is gebleken dat er geen direct verband bestaat tussen de hoogte van het groepsrisico en de ligging van de veiligheidscontour.

### *Veiligheidscontour*

De reguliere Bevi-systematiek gaat uit van bestaande rechten en de daarmee gepaard gaande risico's en laat geen of weinig ruimte om rekening te houden met voorzienbare toekomstige ontwikkelingen bij bedrijven of in de omgeving van de bedrijven. Om die reden is in artikel 14 van het Bevi voorzien in de

---

<sup>3</sup> Artikel 1, eerste lid, onder d, Bevi.

<sup>4</sup> Artikel 2, eerste lid, onder a tot en met h, Bevi.

<sup>5</sup> Artikel 1, eerste lid, onder o, Bevi.

<sup>6</sup> Artikel 6, 7 en 8, Bevi.

<sup>7</sup> Artikel 1, eerste lid, onder l, Bevi.

<sup>8</sup> Artikel 1, eerste lid, onder b, Bevi.

<sup>9</sup> Artikelen 4 en 5, Bevi.



mogelijkheid voor bepaalde categorieën van Bevi-inrichtingen of voor een gebied waarin dergelijke inrichtingen liggen een zogenaamde veiligheidscontour vast te stellen.<sup>10</sup>

Op het tijdstip van vaststelling van de veiligheidscontour mag, op grond van de geldende omgevingsvergunning<sup>11</sup> voor de desbetreffende Bevi-inrichtingen, het plaatsgebonden risico op de veiligheidscontour ten hoogste  $10^{-6}$  per jaar bedragen<sup>12</sup>. In een situatie zonder veiligheidscontour wordt de groei van plaatsgebonden risicocontouren als gevolg van een toename of intensivering van risicovolle activiteiten alleen begrensd door bestaande of mogelijk te realiseren kwetsbare objecten, zoals woningen of grote kantoren. De berekening van het plaatsgebonden risico dient te worden uitgevoerd volgens de Regeling externe veiligheid inrichtingen (Revi) en de Wijzigingsregeling externe veiligheid inrichtingen<sup>13</sup>.

Als de veiligheidscontour eenmaal is vastgesteld dienen de plaatsgebonden risicocontouren ( $10^{-6}$  per jaar) van de Bevi-inrichtingen bij oprichting of uitbreiding uitsluitend getoetst te worden aan deze veiligheidscontour (maximale risicocontour). Er hoeft niet getoetst te worden aan de (geprojecteerde) aanwezigheid van bestaande en nieuwe kwetsbare of nieuwe beperkt kwetsbare objecten binnen de veiligheidscontour, mits bij deze objecten sprake is van een functionele binding.

Bij een beslissing op een aanvraag om een omgevingsvergunning moet worden voldaan aan de grenswaarde van  $10^{-6}$  per jaar van het plaatsgevonden risico op de veiligheidscontour.<sup>14</sup> Daarnaast is de bouw of vestiging van zogenaamde kwetsbare en beperkte kwetsbare objecten zonder functionele binding<sup>15</sup> binnen de veiligheidscontour (in het kader van onder meer de vaststelling van een bestemmingsplan of een buitenplanse afwijking van het bestemmingsplan<sup>16</sup>) niet toegelaten.<sup>17</sup> Voor de bestaande situatie geldt dat beperkt kwetsbare objecten aanwezig mogen blijven, ook wanneer zij geen functionele binding hebben met een Bevi-inrichting of het gebied waarvoor de veiligheidscontour is vastgesteld.

Wanneer meerdere veiligheidscontouren elkaar overlappen, mogen de beperkt kwetsbare of kwetsbare objecten in dat overlappende deel aanwezig blijven als zij functioneel gebonden zijn aan één van beide veiligheidscontouren.

### *Functionele binding*

Het Bevi definieert voor niet-risicovolle bedrijven twee vormen van functionele binding binnen een gebied waarvoor een veiligheidscontour geldt. Het betreft de functionele binding met het gebied of de functionele binding met de risicovolle bedrijven in het gebied.

Het bevoegd gezag Wro heeft het begrip functionele binding nader gedefinieerd. Voor het bestemmingsplangebied Waalhaven en Eemhaven is aan deze definitie de volgende uitwerking gegeven:

Functioneel gebonden object:

Object, passend binnen de bestemming, dat in hoofdzaak dient of gebruikt wordt voor (i) het bedrijfsmatig op- of overslaan en/of transporteren van goederen en grondstoffen en/of (ii) het bedrijfsmatig uitwisselen of leveren van goederen, grondstoffen, diensten, personeel of

---

<sup>10</sup> Stb. 2004, 250, p. 76.

<sup>11</sup> Artikel 2.1, eerste lid, aanhef en onder e, Wabo.

<sup>12</sup> Artikel 14, eerste lid, Bevi.

<sup>13</sup> Artikel 14, tweede lid, Bevi.

<sup>14</sup> Artikel 10, tweede lid, onder a, jo. artikel 4, eerste en derde lid, jo. artikel 6 en 7, Bevi.

<sup>15</sup> Artikel 14, vierde lid, Bevi.

<sup>16</sup> Artikel 5, eerste lid, Bevi jo. artikel 3.1 Wet ruimtelijke ordening of artikel 2.12, eerste lid, onder a, onder 3, Wabo.

<sup>17</sup> Artikel 10, tweede lid, onder b, Bevi.

bedrijfsmiddelen met of aan inrichtingen, objecten of activiteiten die zijn gelegen of worden verricht in het deel van het havengebied waarvoor een veiligheidscontour is vastgesteld.

### **Gevolgen van de vaststelling van deze veiligheidscontour**

#### *Impact op de omgeving*

Met de vaststelling van de veiligheidscontour Waalhaven worden de risico's voor de omgeving en omwonenden beperkt. De veiligheidscontour geeft de garantie dat risicocontouren niet groter worden dan de veiligheidscontour. Door dit besluit is op voorhand duidelijk tot waar de risico's mogen reiken.

#### *Redelijkerwijs te verwachten ontwikkelingen*

Op de industrieterreinen Waalhaven en Eemhaven is sprake van sterk aan elkaar gelieerde bedrijven. Hier is een aantal ontwikkelingen gaande die wijzen op een intensiever gebruik van het gebied in de toekomst met een toenemende behoefte aan ruimte voor risicovolle activiteiten. Deze ontwikkelingen hebben vooral betrekking op shortsea op- en overslag van containers en daarbij horende goederendistributie.

Het intensiveren en efficiënter gebruik van al uitgegeven terrein moet op de korte termijn de groei opvangen. Daarnaast kunnen risicocontouren ook wijzigen door veranderende rekenmethodiek en/of rekenregels. Ook voor die delen waar op bijgevoegde tekening geen risicocontouren ingetekend zijn, is het reserveren van strategische risicoruimte noodzakelijk.

#### *Inrichtingen binnen veiligheidscontour*

De veiligheidscontour is zodanig vastgesteld dat binnen deze veiligheidscontour naast Bevi-inrichtingen uitsluitend kwetsbare objecten aanwezig of geprojecteerd zijn, voor zover deze een functionele binding hebben met een risicovolle inrichting, of met het gebied waarvoor de veiligheidscontour wordt vastgesteld. Bij de beperkt kwetsbare objecten geldt de functionele binding uitsluitend in nieuwe situaties, dus bij vestiging na vaststelling van de veiligheidscontour. In de huidige situatie is dit geborgd binnen het bestemmingsplan Waalhaven en Eemhaven.

#### *Beperking van het groepsrisico*

Zoals hierboven vermeld kunnen functioneel gebonden kwetsbare objecten zich vestigen binnen de veiligheidscontour. Kwetsbare objecten worden ook gekenmerkt door het grotere aantal personen dat er in verblijft. Hierdoor kunnen meer personen binnen risicocontouren van de Bevi-inrichtingen werkzaam zijn en worden wanneer zij binnen de  $10^{-6}$  per jaar contour gelegen zijn mogelijk aan grotere risico's blootgesteld dan in een situatie zonder veiligheidscontour.

Om de consequenties van deze ontwikkeling in beeld te krijgen is een verkenning gedaan naar de mogelijkheden om het aantal personen in het gebied waarvoor de veiligheidscontour gaat gelden te beperken. De beperking van het aantal personen moet primair gericht zijn op personen die niet noodzakelijk in het gebied aanwezig hoeven te zijn. Door het toepassen van de functionele binding wordt hiertoe een eerste stap gezet. Daarnaast worden in het kader van de verantwoording groepsrisico maatregelen voorgesteld. Deze maatregelen zullen, afhankelijk van de aard, in het bestemmingsplan worden opgenomen of op een andere wijze worden geborgd.