

**Besluit van gedeputeerde staten van 28 augustus 2018, PZH-2018-657910256, tot vaststelling van het openstellingsbesluit 2019 voor de Subsidieregeling natuur- en landschapsbeheer Zuid-Holland 2016 en de Subsidieregeling Kwaliteitsimpuls Natuur en Landschap Zuid-Holland 2013 (Openstellingsbesluit ANLb, SNL en SKNL 2019)**

Gedeputeerde staten van de Provincie Zuid-Holland,

Gelet op artikel 5, tweede lid, van de Algemene subsidieverordening Zuid-Holland 2013, artikel 1.2 van de Subsidieregeling natuur- en landschapsbeheer Zuid-Holland 2016, artikel 2 van de Subsidieregeling Kwaliteitsimpuls Natuur- en Landschap Zuid-Holland 2013 en artikel 1.2 van de Subsidieregeling natuur- en landschapsbeheer Zuid-Holland 2013;

Besluiten:

vast te stellen:

**Openstellingsbesluit ANLb, SNL en SKNL 2019**

**Hoofdstuk 1 Algemene bepalingen**

**Artikel 1 Begripsbepalingen**

In dit besluit wordt verstaan onder:

- a. Asv: Algemene subsidieverordening Zuid-Holland 2013;
- b. NNN: Natuurnetwerk Nederland;
- c. natuurbeheerplan: provinciaal plandocument waarin op basis van een afgestemde ambitie de overeengekomen doelen op het gebied van natuur- en landschapsbeheer en agrarisch natuurbeheer zijn vastgelegd;
- d. Nota Beheer EHS: de Nota Beheer EHS zoals vastgesteld door gedeputeerde staten op 17 december 2013;
- e. Programma Aanpak Stikstof: het programma als bedoeld in artikel 2.1, eerste lid, van het Besluit Natuurbescherming;
- f. SKNL: Subsidieregeling Kwaliteitsimpuls Natuur en Landschap Zuid-Holland 2013;
- g. SNL 2013: Subsidieregeling natuur- en landschapsbeheer Zuid-Holland 2013;
- h. SNL 2016: Subsidieregeling Natuur- en landschapsbeheer Zuid-Holland 2016;
- i. Tarievenlijst: de tarievenlijst als opgenomen in bijlage 1, behorende bij dit besluit.

**Hoofdstuk 2 Natuur- en landschapsbeheer binnen een natuurterrein onder de SNL 2016**

**Paragraaf 1 Continuering natuur- en landschapsbeheer door gecertificeerde beheerders**

**Artikel 2 Subsidiabele activiteiten en prestaties**

In aanvulling op artikel 2.1 van de SNL 2016 kan subsidie worden verstrekt voor de continuering van natuur- en landschapsbeheertypen binnen een natuurterrein, waarvoor:

- a. door of namens Gedeputeerde Staten subsidie is verstrekt die eindigt op uiterlijk 31 december 2018, of;
- b. door of namens de provincie een subsidie of vergoeding is verstrekt voor inrichting, verwerving of functieverandering.

### **Artikel 3 Doelgroep**

Subsidie als bedoeld in artikel 2 kan uitsluitend worden verstrekt aan beheerders als bedoeld in artikel 2.2 van de SNL 2016.

### **Artikel 4 Subsidiabele Kosten**

In aanvulling op artikel 2.7 van de SNL 2016 komen, voor zover noodzakelijk en adequaat in relatie tot het doel van de subsidie, uitsluitend de volgende kosten voor subsidie als bedoeld in artikel 2 in aanmerking:

- a. kosten voor het beheer van een natuurterrein ten behoeve van de natuurbeheertypen met de aanduiding N01.01 tot en met N17.06 van het natuurbeheerplan;
- b. kosten voor het beheer van een natuurterrein ten behoeve van de landschapsbeheertypen met de aanduiding L01.01 tot en met L01.16 van het natuurbeheerplan;
- c. kosten voor monitoring;
- d. kosten voor de openstelling van een natuurterrein ten behoeve van het recreatief gebruik van een natuurterrein (betreft enkel 'Openstellingsbijdrage: voorzieningenniveau', kosten toezicht niet inbegrepen);
- e. kosten die verband houden met het alleen varend kunnen bereiken van een natuurterrein.

### **Artikel 5 Subsidieplafond**

Het subsidieplafond voor activiteiten als bedoeld in artikel 2 bedraagt € 1.250.000.

### **Artikel 6 Aanvraagperiode**

In afwijking van artikel 26, eerste lid, van de Asv wordt subsidie als bedoeld in artikel 2 aangevraagd van 15 november 2018 tot en met 31 december 2018.

### **Artikel 7 Aanvraagvereisten**

Een aanvraag voor subsidie als bedoeld in artikel 2 wordt ingediend bij de Rijksdienst voor Ondernemend Nederland, Postbus 40225, 8004 DE te Zwolle.

## **Paragraaf 2 Nieuwe aanvragen**

### **Artikel 8 Subsidiabele activiteiten en prestaties**

Subsidie als bedoeld in artikel 2.1 van de SNL 2016 kan worden verstrekt voor:

- a. nieuwe aanvragen voor natuurbeheer- en landschapstypen binnen een natuurterrein, voor zover het een terrein betreft dat in het kader van de Nota Beheer EHS in 2015 of daarna als natuurterrein is vervreemd.
- b. nieuwe aanvragen voor natuurbeheer- en landschapstypen binnen een natuurterrein waarvoor in een vastgestelde gebiedsanalyse in het kader van het Programma Aanpak Stikstof is bepaald dat er aanvullende maatregelen of beheer nodig zijn ten behoeve van stikstofgevoelige habitattypen of leefgebieden.

### **Artikel 9 Doelgroep**

In aanvulling op artikel 2.2 van de SNL 2016 wordt subsidie als bedoeld in artikel 8 uitsluitend verstrekt aan gecertificeerde beheerders als bedoeld in artikel 2.13 van de SNL 2016.

## **Artikel 10 Kosten**

In aanvulling op artikel 2.7 van de SNL 2016 komen, voor zover noodzakelijk en adequaat in relatie tot het doel van de subsidie, uitsluitend de volgende kosten voor subsidie als bedoeld in artikel 8 in aanmerking:

- a. kosten voor het beheer van een natuurterrein ten behoeve van de natuurbeheertypen met de aanduiding N01.01 tot en met N17.06 van het natuurbeheerplan;
- b. kosten voor het beheer van een natuurterrein ten behoeve van de landschapsbeheertypen met de aanduiding L01.01 tot en met L01.16 van het natuurbeheerplan;
- c. kosten voor monitoring;
- d. kosten voor de openstelling van een natuurterrein ten behoeve van het recreatief gebruik van een natuurterrein (betreft enkel 'Openstellingsbijdrage: voorzieningenniveau', kosten toezicht niet inbegrepen);
- e. kosten die verband houden met het alleen varend kunnen bereiken van een natuurterrein.

## **Artikel 11 Subsidieplafond**

Het subsidieplafond voor activiteiten als bedoeld in artikel 8 op terreinen die zijn gelegen binnen het NNN bedraagt € 1.000.000,-.

## **Artikel 12 Aanvraagperiode**

In afwijking van artikel 26, eerste lid, van de Asv wordt subsidie als bedoeld in artikel 8 aangevraagd van 15 november 2018 tot en met 31 december 2018.

## **Artikel 13 Aanvraagvereisten**

Een aanvraag voor subsidie als bedoeld in artikel 8 wordt ingediend bij de Rijksdienst voor Ondernemend Nederland, Postbus 40225, 8004 DE te Zwolle.

## **Hoofdstuk 3 Agrarisch natuur- en landschapsbeheer**

### **Paragraaf 1 Collectief agrarisch natuur- en landschapsbeheer onder de SNL 2013**

#### **Artikel 14 Subsidiabele kosten**

Subsidie als bedoeld in de artikelen 4.1.1.1, 4.1.2.4, eerste lid en 5.1.1.1, eerste lid, onderdeel b, van de SNL 2013 wordt uitsluitend verstrekt voor:

- a. de agrarische beheerpakketten met de aanduiding A01.01.01a tot en met 01.01.06 met uitzondering van A01.01.03e t/m A01.01.03h, genoemd in bijlage 3 behorende bij de SNL 2013, die op grond van artikel 2.1, vierde lid, van de SNL 2013 zijn aangewezen voor collectief agrarisch natuurbeheer;
- b. de toeslag collectief agrarisch natuurbeheer;
- c. de beheerpakketten landschap met de aanduiding L01.01 t/m 04.01 met uitzondering van L01.04, genoemd in bijlage 6 behorende bij de SNL 2013, die op grond van artikel 2.1, vierde lid, SNL 2013 zijn aangewezen voor collectief landschapsbeheer.

#### **Artikel 15 Subsidieplafond**

Het subsidieplafond voor reeds verleende subsidiebeschikkingen op grond van de SNL 2013 voor collectief agrarisch natuur- en landschapsbeheer bedraagt voor het jaar 2019 € 150.000,-.

#### **Artikel 16 Aanvraagperiode**

In afwijking van artikel 26, eerste lid van de Asv wordt subsidie als bedoeld in deze paragraaf aangevraagd van 15 november 2018 tot en met 31 december 2018.

#### **Artikel 17 Loket voor indiening**

Subsidie als bedoeld in deze paragraaf wordt aangevraagd bij de Rijksdienst voor Ondernemend Nederland, Postbus 40225, 8004 DE te Zwolle.

### **Paragraaf 2 Agrarisch natuur- en landschapsbeheer onder de SNL 2016**

#### **Artikel 18 Subsidieplafond**

Het subsidieplafond voor aanvragen als bedoeld in artikel 3.14 van de SNL 2016 (Wijziging subsidieverlening vanwege vergroting areaal) bedraagt voor:

- a. Open Akkerland: € 100.000,- ;
- b. Open Grasland: € 750.000,-;
- c. Natte Dooradering: € 30.000,- ;
- d. Droge Dooradering: € 20.000,- ;
- e. Water: € 1,-.

#### **Artikel 19 Aanvraagperiode**

In afwijking van artikel 26, eerste lid, van de Asv wordt subsidie als bedoeld in artikel 3.14 van de SNL 2016 aangevraagd van 18 oktober 2018 tot en met 26 oktober 2018.

#### **Artikel 20 Loket voor indiening**

Subsidie als bedoeld in artikel 3.14 van de SNL 2016 wordt aangevraagd bij de Provincie Zuid-Holland, Postbus 90602, 2509LP Den Haag.

### **Hoofdstuk 4 Kwaliteitsimpuls Natuur en Landschap Zuid-Holland 2013**

#### **Paragraaf 1 Investeringssubsidie**

#### **Artikel 21 Subsidiabele activiteiten en prestatie**

Subsidie als bedoeld in artikel 8 van de SKNL kan worden verstrekt voor de percelen, die gearceerd zijn aangegeven als 'opengesteld voor functieverandering en inrichting' en 'opengesteld voor inrichting' op de kaarten in bijlage 2 behorende bij dit besluit.

#### **Artikel 22 Subsidiabele kosten**

Voor subsidie als bedoeld in artikel 8 van de SKNL komen, voor zover noodzakelijk en adequaat in relatie tot het doel van de subsidie, uitsluitend de volgende kosten voor subsidie als bedoeld in artikel 13, eerste lid van de SKNL in aanmerking:

- a. kosten voor het door derden laten opstellen van het investeringsplan;
- b. maatregelen voor herstel of aanleg van landschappelijke elementen;
- c. maatregelen gericht op de wijziging van de waterhuishouding;
- d. grondverzet;
- e. het plaatsen van een raster;
- f. afvoer van grond;
- g. de verwijdering van opstallen;
- h. de verwijdering van begroeiing en beplanting;
- i. maatregelen tot wijziging van de feitelijke bereikbaarheid van een natuurterrein, waaronder in ieder geval is begrepen de aanleg of het herstel van wegen en paden;

- j. overige maatregelen voorzover noodzakelijk in verband met de desbetreffende investering.

### **Artikel 23 Subsidieplafond**

Het subsidieplafond voor activiteiten als bedoeld in artikel 21 bedraagt € 10.000.000,-.

### **Artikel 24 Aanvraagperiode**

In afwijking van artikel 26, eerste lid, van de Asv wordt subsidie als bedoeld in artikel 21 aangevraagd van 1 januari 2019 tot en met 30 oktober 2019.

### **Artikel 25 Aanvraagvereisten**

Een aanvraag voor subsidie als bedoeld in artikel 21 wordt ingediend bij de Rijksdienst voor Ondernemend Nederland, Postbus 40225, 8004 DE te Zwolle.

## **Paragraaf 2 Subsidie functieverandering**

### **Artikel 26 Subsidieerbare activiteiten en prestatie**

Subsidie als bedoeld in artikel 15 van de SKNL kan worden verstrekt voor de percelen die gearceerd zijn aangegeven als 'opengesteld voor functieverandering en inrichting' op de kaarten in bijlage 2 behorende bij dit besluit.

### **Artikel 27 Subsidieerbare kosten**

Voor subsidie als bedoeld in artikel 15 van de SKNL komen, voor zover noodzakelijk en adequaat in relatie tot het doel van de subsidie, uitsluitend de kosten voor subsidie als bedoeld in artikel 18 van de SKNL in aanmerking als deze bedoeld zijn:

- a. voor realisatie van een natuurbeheertype door de omzetting van landbouwgrond in een natuurterrein;
- b. voor realisatie van een landschapselement of beheerpakket landschap door de omzetting van landbouwgrond in landschap.

### **Artikel 28 Subsidieplafond**

Het subsidieplafond voor activiteiten als bedoeld in artikel 26 bedraagt € 20.000.000,-.

### **Artikel 29 Aanvraagperiode**

In afwijking van artikel 26, eerste lid, van de Asv wordt subsidie als bedoeld in artikel 26 aangevraagd van 1 januari 2019 tot en met 30 oktober 2019.

### **Artikel 30 Aanvraagvereisten**

Een aanvraag voor subsidie als bedoeld in artikel 26 wordt ingediend bij de Rijksdienst voor Ondernemend Nederland, Postbus 40225, 8004 DE te Zwolle.

## **Hoofdstuk 4 Tarieven**

### **Artikel 31 tarieven begrotingsjaar 2017**

De jaarvergoeding voor de in artikel 4, artikel 10 en artikel 14 genoemde kosten zijn opgenomen in de tarievenlijst.

- a. De jaarvergoeding voor de natuurbeheertypen als bedoeld in bijlage 2 van de SNL 2016 zijn opgenomen in bijlage 1 behorende bij dit besluit.

- b. De jaarvergoeding voor de landschapselementen binnen een natuurterrein als bedoeld in bijlage 1 van de SNL 2016 zijn opgenomen in bijlage 1 behorende bij dit besluit.
- c. De jaarvergoeding voor de toeslagen als bedoeld in artikel 2.7 van de SNL 2016 zijn opgenomen in bijlage 1 behorende bij dit besluit.
- d. De maximale subsidie voor aanleg en herstel van een natuurterrein wordt op grond van artikel 14 van de SKNL bepaald en bedraagt:

| Natuurbeheertype                      | Normbedrag per hectare |
|---------------------------------------|------------------------|
| N04.02 Zoete plas                     | € 68.000               |
| N04.03 Brak water                     | € 68.000               |
| N05.01 Moeras                         | € 45.000               |
| N08.02 Open duin                      | € 20.000               |
| N08.03 Vochtige duinvallei            | € 60.000               |
| N10.01 Nat schraalland                | € 46.000               |
| N10.02 Vochtig hooiland               | € 44.000               |
| N11.01 Droog schraalgrasland          | € 23.000               |
| N12.02 Kruiden- en faunarijk grasland | € 15.000               |
| N12.03 Glanshaverhooiland             | € 15.000               |
| N12.04 Zilt grasland                  | € 22.000               |
| N12.05 Kruiden- of faunarijke akker   | € 15.000               |
| N12.06 Ruigteveld                     | € 15.000               |
| N13.01 Vochtig weidevogelgrasland     | € 15.000               |
| N13.02 Wintergastenweide              | € 15.000               |
| N14.02 Hoog- en laagveenbos           | € 30.000               |
| N14.03 Haagbeuken- en essenbos        | € 29.000               |
| N15.01 Duinbos                        | € 29.000               |
| N15.02 Dennen-, eiken- en beukenbos   | € 28.000               |
| N16.02 Vochtig bos met productie      | € 26.000               |
| Overige typen                         | € 15.000               |

- e. Het percentage voor dit begrotingsjaar als bedoeld in artikel 44, vierde lid, van de Subsidieregeling natuur- en landschapsbeheer Zuid-Holland, zoals die luidde tot 1 oktober 2004, waarmee de subsidie functieverandering voor de subsidies die zijn verleend op grond van aanvragen voor de begrotingsjaren 2000 tot en met 2006 wordt verhoogd, bedraagt 1,39%.
- f. De opslag voor prijsstijging zoals bedoeld in artikel 1.1 sub w van de SNL 2016, waarmee de tarieven in bijlage 1 worden verhoogd, bedraagt 3,51%.

## Hoofdstuk 5 Voorbehouden

### Artikel 32 Voorbehoud goedkeuring Europese Commissie en Minister van Economische Zaken

Subsidie op grond van dit besluit wordt uitsluitend verleend indien zij door de Europese Commissie en de Minister van Economische zaken is goedgekeurd.

### Artikel 33 Voorbehoud beschikbaar gestelde gelden door Provinciale Staten van Zuid-Holland

De subsidieplafonds genoemd in artikel 5, artikel 11, artikel 15, artikel 18, artikel 23 en artikel 28 kunnen worden verlaagd indien Provinciale Staten niet voldoende gelden ter beschikking stellen. Deze eventuele latere verlaging van een subsidieplafond geldt ook voor reeds ingediende aanvragen. Een subsidie wordt dan geweigerd voor zover door verstrekking van de subsidie het dan lagere subsidieplafond zou worden overschreden.

## Hoofdstuk 6 Slotbepalingen

### Artikel 34 Inwerkingtreding

Dit besluit treedt in werking met ingang van de dag na de datum van uitgifte van het provinciaal blad waarin dit besluit wordt geplaatst.

**Artikel 35 Citeertitel**

Dit besluit wordt aangehaald als: Openstellingsbesluit ANLb, SNL en SKNL 2019.

Den Haag, 28 augustus 2018,

Gedeputeerde staten van Zuid-Holland

secretaris,

voorzitter,

drs. H.M.M. Koek

drs. J. Smit

## Bijlage 1 behorende bij artikel 1, onder i, van het Openstellingsbesluit SNL en SKNL 2019

### TARIEVEN NATUURBEHEER

| Landschapstypen natuur |    |   |            |
|------------------------|----|---|------------|
|                        |    |   |            |
| L01                    | 01 | Poel en klein historisch water (per stuk) | € 131,07   |
| L01                    | 02 | Houtwal en houtsingel (per ha)            | € 3.118,91 |
| L01                    | 03 | Elzensingel (per 100 m)                   | € 98,46    |
| L01                    | 05 | Knip- en scheerheg (per 100 m)            | € 225,78   |
| L01                    | 06 | Struweelhaag (per 100 m)                  | € 259,32   |
| L01                    | 07 | Laan (per rij per 100 m)                  | € 268,41   |
| L01                    | 08 | Knotboom (per stuk)                       | € 1.158    |
| L01                    | 09 | Hoogstamboomgaard (per ha)                | € 1.740,67 |
| L01                    | 16 | Bossingel (per ha)                        | € 1.577,90 |
| L02                    | 01 | Fortterrein                               | € 722,27   |
| L02                    | 02 | Historisch bouwwerk en erf (prijs per m2) | € 34,37    |
| L02                    | 03 | Historische tuin                          | € 4.425,01 |
| L03                    | 01 | Aardwerk en groeve                        | € 814,73   |
| Natuurtypen            |    |   |            |
|                        |    |   |            |
| N01                    | 01 | Zee en wad                                | € 0,37     |
| N01                    | 02 | Duin- en kwelderlandschap                 | € 58,52    |
| N01                    | 03 | Rivier- en moeraslandschap                | € 99,99    |
| N01                    | 04 | Zand- en kalklandschap                    | € 74,42    |
| N02                    | 01 | Rivier                                    | € 3,82     |
| N03                    | 01 | Beek en bron                              | € 76,90    |
| N04                    | 01 | Kranswierwater                            | € 43,49    |
| N04                    | 02 | Zoete plas                                | € 43,81    |
| N04                    | 03 | Brak water                                | € 54,47    |
| N04                    | 04 | Afgesloten zeearm                         | € 0,37     |
| N05                    | 01 | Moeras                                    | € 372,77   |
| N05                    | 02 | Gemaaid rietland (met ingebruikgeving)    | € 491,98   |
| N06                    | 01 | Veenmosrietland en moerasheide            | € 864,15   |
| N06                    | 02 | Trilveen                                  | € 1.948,66 |
| N06                    | 03 | Hoogveen                                  | € 151,70   |
| N06                    | 04 | Vochtige heide                            | € 233,28   |
| N06                    | 05 | Zwakgebufferd ven                         | € 56,29    |
| N06                    | 06 | Zuur ven of hoogveenven                   | € 73,08    |
| N07                    | 01 | Droge heide                               | € 155,92   |
| N07                    | 02 | Zandverstuiving                           | € 95,03    |
| N08                    | 01 | Strand en embryonaal duin                 | € 8,39     |
| N08                    | 02 | Open duin                                 | € 233,76   |
| N08                    | 03 | Vochtige duinvallei                       | € 985,53   |



|            |    |  |            |
|------------|----|--|------------|
| N08        | 04 | Duinheide                                    | € 179,85   |
| N09        | 01 | Schor of kwelder                             | € 110,81   |
| N10        | 01 | Nat schraalland                              | € 1.657,26 |
| N10        | 02 | Vochtig hooiland                             | € 982,65   |
| N11        | 01 | Droog schraalland                            | € 587,12   |
| N12        | 01 | Bloemdijk                                    | € 1.648,26 |
| N12        | 02 | Kruiden- en faunarijk grasland (met IGG)     | € 173,31   |
| N12        | 03 | Glanshaverhooiland                           | € 376,82   |
| N12        | 04 | Zilt- en overstromingsgrasland               | € 438,29   |
| N12        | 05 | Kruiden- en faunarijke akker [met IGG]       | € 673,48   |
| N12        | 06 | Ruigteveld                                   | € 86,58    |
| N13        | 01 | Vochtig weidevogelgrasland (met IGG)         | € 542,47   |
| N13        | 02 | Wintergastenweide (met IGG)                  | € 23,15    |
| N14        | 01 | Rivier- en beekbegeleidend bos               | € 33,95    |
| N14        | 02 | Hoog- en laagveenbos                         | € 17,08    |
| N14        | 03 | Haagbeuken- en essenbos                      | € 52,89    |
| N15        | 01 | Duinbos                                      | € 58,23    |
| N15        | 02 | Dennen-, eiken- en beukenbos                 | € 92,10    |
| N16        | 03 | Droog bos met productie (nieuw)              | € 25,64    |
| N16        | 04 | Vochtig bos met productie (nieuw)            | € 45,15    |
| N17        | 02 | Droog hakhout                                | € 409,36   |
| N17        | 03 | Park- en stinzenbos                          | € 251,88   |
| N17        | 04 | Eendenkooi                                   | € 2.218,24 |
| N17        | 05 | Wilgengriend                                 | € 3.340,59 |
| N17        | 06 | Vochtig en hellinghakhout                    | € 578,60   |
|            |    |  |            |
| Toeslagen  |    |  |            |
|            |    |  |            |
|            |    | Openstellingsbijdrage: voorzieningenbijdrage | € 37,66    |
|            |    | Openstellingsbijdrage: toezichtsbijdrage     | € 17,08    |
|            |    | toeslag gescheperde kuddes hoog              | € 457,95   |
|            |    | toeslag gescheperde kuddes laag              | € 279,01   |
|            |    | toeslag vaarland                             | € 475,78   |
|            |    |  |            |
| Monitoring |    |  |            |
|            |    |  |            |
| N01        | 02 | Duin- en kwelderlandschap                    | € 16,71    |
| N01        | 03 | Rivier- en moeraslandschap                   | € 10,26    |
| N01        | 04 | Zand- en kalklandschap                       | € 9,22     |
| N05        | 01 | Moeras                                       | € 23,96    |
| N05        | 02 | Gemaaid rietland                             | € 12,76    |
| N06        | 01 | Veenmosrietland en moerasheide               | € 26,68    |
| N06        | 02 | Trilveen                                     | € 22,89    |
| N06        | 03 | Hoogveen                                     | € 30,93    |

|     |    |                                |         |
|-----|----|--------------------------------|---------|
| N06 | 04 | Vochtige heide                 | € 15,93 |
| N06 | 05 | Zwakgebufferd ven              | € 99,16 |
| N06 | 06 | Zuur ven of hoogveenven        | € 99,06 |
| N07 | 01 | Droge heide                    | € 14,66 |
| N07 | 02 | Zandverstuiving                | € 14,66 |
| N08 | 01 | Strand en embryonaal duin      | € 8,06  |
| N08 | 02 | Open duin                      | € 21,22 |
| N08 | 03 | Vochtige duinvallei            | € 27,15 |
| N08 | 04 | Duinheide                      | € 14,66 |
| N09 | 01 | Schor of kwelder               | € 18,93 |
| N10 | 01 | Nat schraalland                | € 30,83 |
| N10 | 02 | Vochtig hooiland               | € 22,38 |
| N11 | 01 | Droog schraalland              | € 18,33 |
| N12 | 01 | Bloemdijk                      | € 16,33 |
| N12 | 02 | Kruiden- en faunarijk grasland | € 5,15  |
| N12 | 03 | Glanshaverhooiland             | € 16,96 |
| N12 | 04 | Zilt- en overstromingsgrasland | € 18,93 |
| N12 | 05 | Kruiden- en faunarijke akker   | € 9,20  |
| N12 | 06 | Ruigteveld                     | € 5,19  |
| N13 | 01 | Vochtig weidevogelgrasland     | € 8,29  |
| N14 | 01 | Rivier- en beekbegeleidend bos | € 19,57 |
| N14 | 02 | Hoog- en laagveenbos           | € 10,47 |
| N14 | 03 | Haagbeuken- en essenbos        | € 17,67 |
| N15 | 01 | Duinbos                        | € 7,65  |
| N15 | 02 | Dennen-, eiken- en beukenbos   | € 7,65  |
| N16 | 03 | Droog bos met productie        | € 5,13  |
| N16 | 04 | Vochtig bos met productie      | € 5,13  |
| N17 | 02 | Droog hakhout                  | € 3,11  |
| N17 | 03 | Park- en stinzenbos            | € 3,11  |
| N17 | 05 | Wilgengriend                   | € 14,46 |
| N17 | 06 | Vochtig en hellinghakhout      | € 14,46 |

## Tarieven agrarisch natuurbeheer

| Indexcode        | Pakketomschrijving                            | Tarief 2019                 |
|------------------|---|-----------------------------|
| <b>A01.01.01</b> | <b>Weidevogelgrasland met een rustperiode</b> | <b>Per hectare per jaar</b> |
| A01.01.01a       | Rustperiode van 1 april tot 1 juni            | € 274,95                    |
| A01.01.01b       | Rustperiode van 1 april tot 8 juni            | € 400,09                    |
| A01.01.01c       | Rustperiode van 1 april tot 15 juni           | € 531,75                    |
| A01.01.01d       | Rustperiode van 1 april tot 22 juni           | € 598,98                    |
| A01.01.01e       | Rustperiode van 1 april tot 1 juli            | € 1.028,35                  |
| A01.01.01f       | Rustperiode van 1 april tot 15 juli           | € 1.190,39                  |
| A01.01.01g       | Rustperiode van 1 april tot 1 augustus        | € 1.375,57                  |
| <b>A01.01.02</b> | <b>Weidevogelgrasland met voorweiden</b>      | <b>Per hectare per jaar</b> |
| A01.01.02a       | Voorweiden 1 mei tot 15 juni                  | € 229,73                    |
| A01.01.02b       | Voorweiden 8 mei tot 22 juni                  | € 229,73                    |
| <b>A01.01.03</b> | <b>Plas-dras</b>                              | <b>Per hectare per jaar</b> |
| <i>Plas-dras</i> |   |                             |
| A01.01.03a       | Inundatieperiode 15 februari tot 15 april     | € 758,50                    |
| A01.01.03b       | Inundatieperiode 15 februari tot 15 mei       | € 1.211,05                  |
| A01.01.03c       | Inundatieperiode 15 februari tot 15 juni      | € 1.981,43                  |
| A01.01.03d       | Inundatieperiode 15 februari tot 1 augustus   | € 1.981,43                  |

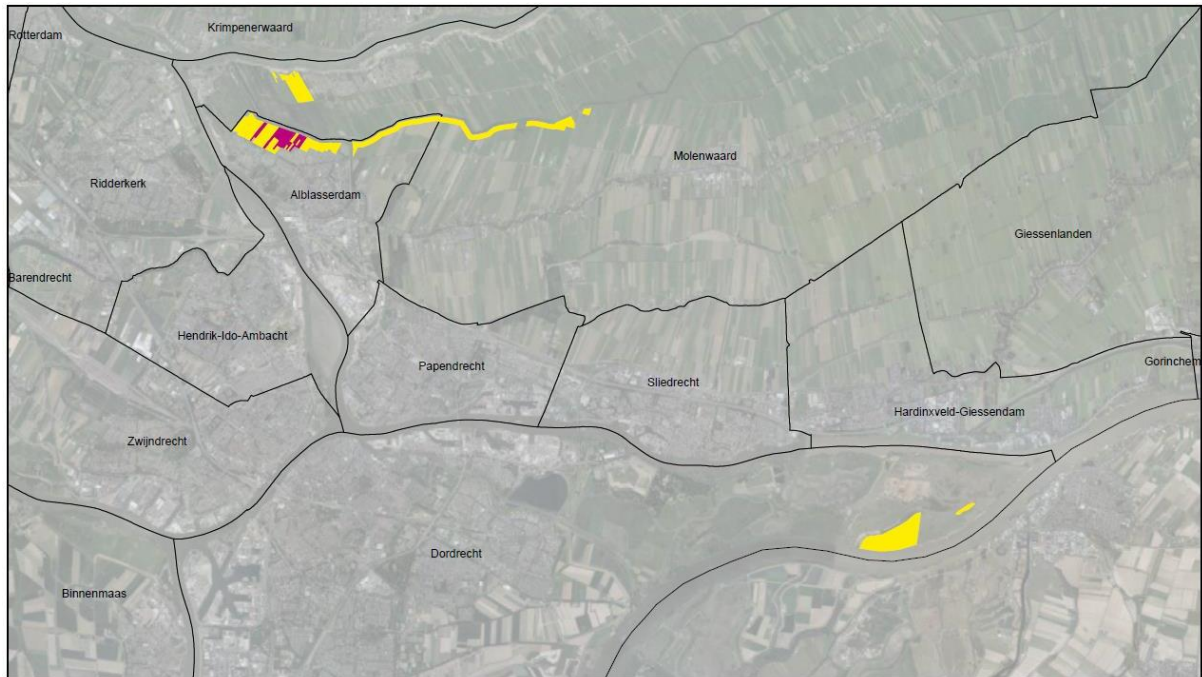
|                          |   |                             |
|--------------------------|---|-----------------------------|
| <i>Greppel plas-dras</i> |   |                             |
| A01.01.03e               | Inundatieperiode 15 februari tot 15 april   | € 758,50                    |
| A01.01.03f               | Inundatieperiode 15 februari tot 15 mei   | € 1.211,05                  |
| A01.01.03g               | Inundatieperiode 15 februari tot 15 juni  | € 1.981,43                  |
| A01.01.03h               | Inundatieperiode 15 februari tot 1 augustus   | € 1.981,43                  |
| <b>A01.01.04</b>         | <b>Landbouwgrond met legselbeheer</b>   | <b>Per hectare per jaar</b> |
| A01.01.04a1              | Legselbeheer op grasland 35 broedparen  | € 69,17                     |
| A01.01.04a2              | Legselbeheer op grasland 50 broedparen  | € 87,82                     |
| A01.01.04a3              | Legselbeheer op grasland 75 broedparen  | € 108,41                    |
| A01.01.04a4              | Legselbeheer op grasland 100 broedparen   | € 129,84                    |
| A01.01.04b               | Legselbeheer op bouwland en/of grasland   | € 51,66                     |
| A01.01.04c1.ut           | Legselbeheer op grasland 150 broedparen plus<br>maaitrappen   | € 316,31                    |
| A01.01.04c2.ut           | Legselbeheer op grasland 200 broedparen plus<br>maaitrappen   | € 359,11                    |
| A01.01.04c3.ut           | Legselbeheer op grasland 300 broedparen plus<br>maaitrappen   | € 380,90                    |
| <b>A01.01.05</b>         | <b>Kruidenrijk weidevogelgrasland</b>   | <b>Per hectare per jaar</b> |
| A01.01.05a               | Kruidenrijk weidevogelgrasland  | € 1.028,35                  |
| A01.01.05b               | Kruidenrijk weidevogelgraslandrand  | € 926,62                    |
| <b>A01.01.06</b>         | <b>Extensief beweid weidevogelgrasland</b>  | <b>Per hectare per jaar</b> |
| A01.01.06                | Extensief beweid weidevogelgrasland   | € 495,04                    |
| <b>A01.02.01</b>         | <b>Bouwland met broedende akkervogels</b>   | <b>Per hectare per jaar</b> |
| A01.02.01a1 (2010)       | <i>Bouwland met broedende akkervogels: Jaarlijks dient 20-50% van de beheereenheid opnieuw tussen 1 maart en 15 april worden geploegd en opnieuw ingezaaid met een in het natuurbeheerplan voorgeschreven zaaimengsel op kleigrond</i>                  | € 2.138,73                  |
| A01.02.01a2 (2010)       | <i>Bouwland met broedende akkervogels: Jaarlijks dient 20-50% van de beheereenheid opnieuw tussen 1 maart en 15 april worden geploegd en opnieuw ingezaaid met een in het natuurbeheerplan voorgeschreven zaaimengsel op zandgrond</i>                  | € 1.652,31                  |
| A01.02.01b1 (2010)       | <i>Bouwland met broedende akkervogels: Jaarlijks dient 20-50% van de beheereenheid opnieuw tussen 1 maart en 15 april te worden geploegd op kleigrond</i>   | € 2.138,73                  |
| A01.02.01b2 (2010)       | <i>Bouwland met broedende akkervogels: Jaarlijks dient 20-50% van de beheereenheid opnieuw tussen 1 maart en 15 april te worden geploegd op zandgrond</i>   | € 1.652,31                  |
| A01.02.01c1 (2010)       | <i>Bouwland met broedende akkervogels: In het derde of vierde jaar dient de gehele beheereenheid opnieuw tussen 1 maart en 15 april te worden geploegd en opnieuw ingezaaid met een in het natuurbeheerplan voorgeschreven zaaimengsel op kleigrond</i> | € 2.138,73                  |
| A01.02.01c2 (2010)       | <i>Bouwland met broedende akkervogels: In het derde of vierde jaar dient de gehele beheereenheid opnieuw tussen 1 maart en 15 april te worden geploegd en opnieuw ingezaaid met een in het natuurbeheerplan voorgeschreven zaaimengsel op zandgrond</i> | € 1.652,31                  |
| A01.02.01a1              | Bouwland met broedende akkervogels: Jaarlijks dient 20-50% van de beheereenheid opnieuw tussen 1 maart en 15 april worden geploegd en opnieuw ingezaaid met een in het natuurbeheerplan voorgeschreven zaaimengsel op kleigrond                         | € 2.138,73                  |
| A01.02.01a2              | Bouwland met broedende akkervogels: Jaarlijks dient 20-50% van de beheereenheid opnieuw tussen 1 maart en 15 april worden geploegd en opnieuw ingezaaid met een in het natuurbeheerplan voorgeschreven zaaimengsel op zandgrond                         | € 1.652,31                  |
| A01.02.01b1              | Bouwland met broedende akkervogels: Jaarlijks dient 20-50% van de beheereenheid opnieuw tussen 1 sept en 15 april te worden geploegd op kleigrond   | € 2.138,73                  |
| A01.02.01b2              | Bouwland met broedende akkervogels: Jaarlijks dient 20-50% van de beheereenheid opnieuw tussen 1 sept en 15 april te worden geploegd op zandgrond   | € 1.652,31                  |
| A01.02.01c1              | Bouwland met broedende akkervogels: In 3e en 4e jaar dient de gehele beheereenheid opnieuw tussen 1 sept en 15 april te worden geploegd en opnieuw ingezaaid met een in het natuurbeheerplan voorgeschreven zaaimengsel...<br>Roulatie mogelijk op klei | € 2.138,73                  |

|                  |  |                             |  |
|------------------|--|-----------------------------|--|
| A01.02.01c2      | Bouwland met broedende akkervogels: In 3e en 4e jaar dient de gehele beheereenheid opnieuw tussen 1 sept en 15 april te worden geploegd en opnieuw ingezaaid met een in het natuurbeheerplan voorgeschreven zaaimengsel... Roulatie mogelijk op zand |                             | € 1.652,31   |
| A01.02.01d1      | De beheereenheid is minimaal 12 meter breed. Tussen 15 april en 31 aug mag max. 10% van de oppervlakte bedekt zijn met rijsporen .... Roulatie mogelijk op klei  |                             | € 1.739,63   |
| A01.02.01d2      | De beheereenheid is minimaal 12 meter breed. Tussen 15 april en 31 aug mag max. 10% van de oppervlakte bedekt zijn met rijsporen .... Roulatie mogelijk op zand  |                             | € 1.302,33   |
| <b>A01.02.02</b> | <b>Bouwland met doortrekkende en overwinterende akkervogels</b>  | <b>Per hectare per jaar</b> |  |
| A01.02.02a       | Bouwland met doortrekkende en overwinterende akkervogels klei  |                             | € 2.028,24   |
| A01.02.02b       | Bouwland met doortrekkende en overwinterende akkervogels zand  |                             | € 1.744,97   |
| <b>A01.04</b>    | <b>Insectenrijke graslanden</b>  | <b>Per hectare per jaar</b> |  |
| A01.04.01a.Lb    | Insectenrijk graslandperceelsbeheer Roerdal: basis   |                             | € 1.386,98   |
| A01.04.01b.Lb    | Insectenrijk graslandperceelsbeheer Roerdal: plus  |                             | € 1.991,11   |
| A01.04.02.Lb     | Insectenrijke graslandranden Roerdal   |                             | € 1.991,11   |
| <b>A01.05.01</b> | <b>Foerageerrand Bever</b>   | <b>Per hectare per jaar</b> |  |
| A01.05.01.Lb     | Foerageerrand Bever  |                             | € 0,00   |
| <b>A02.01</b>    | <b>Botanisch grasland</b>  | <b>Per hectare per jaar</b> |  |
| A02.01.01        | Botanisch weiland  |                             | € 1.020,09   |
| A02.01.02        | Botanisch hooiland   |                             | € 1.164,83   |
| A02.01.03        | Botanische weide-of hooilandrand   |                             |  |
| A02.01.03a       | Botanische weiderand   |                             | € 1.020,09   |
| A02.01.03b       | Botanische hooilandrand  |                             | € 1.350,02   |
| A02.01.04        | Botanisch bronbeheer   |                             | € 1.803,98   |
| <b>A02.02</b>    | <b>Akker met waardevolle flora</b>   | <b>Per hectare per jaar</b> |  |
| A02.02.01a       | Akker met waardevolle flora: Drie van de zes jaar graan  |                             | € 149,63   |
| A02.02.01b       | Akker met waardevolle flora: Vier van de zes jaar graan  |                             | € 441,76   |
| A02.02.01c       | Akker met waardevolle flora: Vijf van de zes jaar graan  |                             | € 521,60   |
| <b>A02.02.02</b> | <b>Chemie en kunstmestvrij land</b>  | <b>Per hectare per jaar</b> |  |
| A02.02.02a       | Chemie en kunstmestvrij land: Drie van de zes jaar graan   |                             | € 663,24   |
| A02.02.02b       | Chemie en kunstmestvrij land: Vier van de zes jaar graan   |                             | € 725,42   |
| A02.02.02c       | Chemie en kunstmestvrij land: Vijf van de zes jaar graan   |                             | € 766,50   |
| <b>A02.02.03</b> | <b>Akkerflora randen</b>   | <b>Per hectare per jaar</b> |  |
| A02,02.03        | Akkerflora randen  |                             | € 1.652,31   |
| <b>Toeslagen</b> |  | <b>Per hectare per jaar</b> |  |
| T1               | Toeslag ruige mest rijland   | <b>Per hectare per jaar</b> | € 138,72   |
| T2               | Toeslag ruige mest vaarland  | <b>Per hectare per jaar</b> | € 249,64   |
| T3               | Toeslag kuikenvelden   | <b>Per hectare per jaar</b> | € 350,39   |
| T4               | Toeslag voor het verlengen van de rustperiode bij de weidevogelgraslanden met een rustperiode (A01.01.01)  | <b>Per hectare per jaar</b> | de vergoeding van het pakket 'weidevogelgrasland met rustperiode' dat qua rustperiode overeenkomt met het gevoerde last minute beheer minus de jaarvergoeding van het onderliggende beheerpakket |
| T8               | Toeslag verlengen rustperiode van 15 juni naar 22 juni bij het kruidenrijk weidevogelgrasland (A01.01.05a)   | <b>Per hectare per jaar</b> | € 162,04   |
| <b>L01.01</b>    | <b>Landschapsbeheertype poel en klein</b>  | <b>Per stuk per jaar</b>    |  |
| L01.01.01a       | Oppervlakte poel < 175 m2  |                             | € 65,39  |
| L01.01.01b       | Oppervlakte poel > 175 m2  |                             | € 105,89   |
| <b>L.01.02</b>   | <b>Landschapsbeheertype houtwal en</b>   | <b>Per are per jaar</b>     |  |
| L01.02.01        | Houtwal en houtsingel  |                             | € 26,66  |

|               |   |                               |                               |
|---------------|---|-------------------------------|-------------------------------|
| L01.02.02     | Hoge houtwal                                    |                               | € 33,28                       |
| L01.02.03     | Holle weg en graft                              |                               | € 31,52                       |
| <b>L01.03</b> | <b>Landschapsbeheertype</b>                     | <b>Per 100 meter per jaar</b> |                               |
| L01.03.01a    | Elzensingel bedekking 30-                       |                               | € 44,31                       |
| L01.03.01b    | Elzensingel bedekking 50-                       |                               | € 69,91                       |
| L01.03.01c    | Elzensingel bedekking >                         |                               | € 98,47                       |
| <b>L01.04</b> | <b>Landschapsbeheertype</b>                     | <b>Per are per jaar</b>       |                               |
|               | <b>bossingel en</b>                             |                               |                               |
| L01.04.01     | Bossingel en bosje                              |                               | € 19,34                       |
| <b>L01.05</b> | <b>Landschapsbeheertype</b>                     | <b>Per 100 meter per jaar</b> |                               |
|               | <b>knip- of</b>                                 |                               |                               |
| L01.05.01a    | Knip- of scheerheg                              |                               | € 271,68                      |
| L01.05.01b    | Knip- of scheerheg 2-3                          |                               | € 173,88                      |
| <b>L01.06</b> | <b>Landschapsbeheertype</b>                     | <b>Per 100 meter per jaar</b> |                               |
| L01.06.01a    | Struweelhaag cyclus 5-7                         |                               | € 235,95                      |
| L01.06.01b    | Struweelhaag cyclus > 12                        |                               | € 164,26                      |
| <b>L01.07</b> | <b>Landschapsbeheertype</b>                     | <b>Per hectare per jaar</b>   | <b>Per 100 meter per jaar</b> |
|               | <b>laan</b>                                     |                               |                               |
| L01.07.01a    | Laan gemiddelde                                 | € 599,90                      | € 59,99                       |
| L01.07.01b    | Laan gemiddelde                                 | € 1.130,20                    | € 113,02                      |
| L01.07.01c    | Laan gemiddelde                                 | € 2.547,50                    | € 254,75                      |
| <b>L01.08</b> | <b>Landschapsbeheertype</b>                     |                               |                               |
| L01.08.01a    | Knotboom gemiddelde stamdiameter < 20           |                               | € 2,46                        |
| L01.08.01b    | Knotboom gemiddelde stamdiameter 20             |                               | € 7,61                        |
| L01.08.01c    | Knotboom gemiddelde stamdiameter > 60 cm        |                               | € 9,64                        |
| <b>L01.09</b> | <b>Landschapsbeheertype</b>                     | <b>Per hectare per jaar</b>   |                               |
|               | <b>hoogstamboomgaard</b>                        |                               |                               |
| L01.09.01     | Hoogstamboomgaard                               |                               | € 1.618,31                    |
| L01.09.02.ZH  | Halfstamboomgaard bij historische               |                               | € 0,00                        |
| <b>L01.10</b> | <b>Landschapsbeheertype</b>                     | <b>Per are per jaar</b>       |                               |
| L01.10.01     | Struweelrand                                    |                               | € 9,38                        |
| <b>L01.11</b> | <b>Landschapsbeheertype</b>                     | <b>Per are per jaar</b>       |                               |
| L01.11.01a    | Hakhoutbosje met                                |                               | € 6,62                        |
| L01.11.01b    | Hakhoutbosje met dominantie van                 |                               | € 12,27                       |
| <b>L01.12</b> | <b>Landschapsbeheertype griendje</b>            | <b>Per are per jaar</b>       |                               |
| L01.12.01     | Griendje  |                               | € 23,00                       |
| <b>L01.13</b> | <b>Landschapsbeheertype</b>                     |                               |                               |
|               | <b>bomenrij en solitaire boom</b>               |                               |                               |
| L01.13.01a    | Bomenrij gemiddelde stamdiameter < 20 cm        | Per 100 meter per jaar        | € 27,37                       |
| L01.13.01b    | Bomenrij gemiddelde stamdiameter 20 cm-60 cm    | Per 100 meter per jaar        | € 37,26                       |
| L01.13.01c    | Bomenrij gemiddelde stamdiameter > 60 cm        | Per 100 meter per jaar        | € 56,38                       |
| L01.13.02a    | Solitaire boom gemiddelde stamdiameter < 20 cm  | Per stuk per jaar             | € 4,38                        |
| L01.13.02b    | Solitaire boom gemiddelde stamdiameter 20-60 cm | Per stuk per jaar             | € 5,96                        |
| L01.13.02c    | Solitaire boom gemiddelde stamdiameter >60 cm   | Per stuk per jaar             | € 9,02                        |
| L01.13.03.ZH  | Leibomen bij historische boerderijen            |                               | € 0,00                        |

|               |  |                               |            |
|---------------|--|-------------------------------|------------|
| <b>L01.14</b> | <b>Landschapsbeheertype rietzoom en klein rietperceel</b>                      |                               |            |
| L01.14.01a    | Rietzoom en klein rietperceel: smalle rietzoom (< 5 meter)                     | Per 100 meter per jaar        | € 42,50    |
| L01.14.01b    | Rietzoom en klein rietperceel: brede rietzoom (> 5 meter) en klein rietperceel | Per hectare per jaar          | € 640,67   |
| <b>L01.15</b> | <b>Landschapsbeheertype natuurvriendelijke oever</b>                           | <b>Per 100 meter per jaar</b> |            |
| L01.15.01     | Natuurvriendelijke oever   |                               | € 52,31    |
| <b>L02</b>    | <b>Historische gebouwen en omgeving</b>  |                               |            |
| L02.01        | Fortterrein  | Per hectare per jaar          | € 698,86   |
| L02.02        | Historisch bouwwerk en erf   | Per hectare per jaar          | € 31,29    |
| L02.03        | Historische tuin   | Per hectare per jaar          | € 4.258,15 |
| <b>L03.01</b> | <b>Landschapsbeheertype Aardwerk en Groeve</b>                                 | <b>Per hectare per jaar</b>   |            |
| L03.01.00     | Aardwerk en groeve   |                               | € 966,27   |
| L03.01.02.ZH  | Schurvelingen en zandwallen op Goeree  |                               | € 0,00     |
| <b>L04.01</b> | <b>Wandelpad over boerenland</b>   | <b>Per 100 meter per jaar</b> |            |
| L04.01.01     | Wandelpad over boerenland  |                               | € 84,32    |

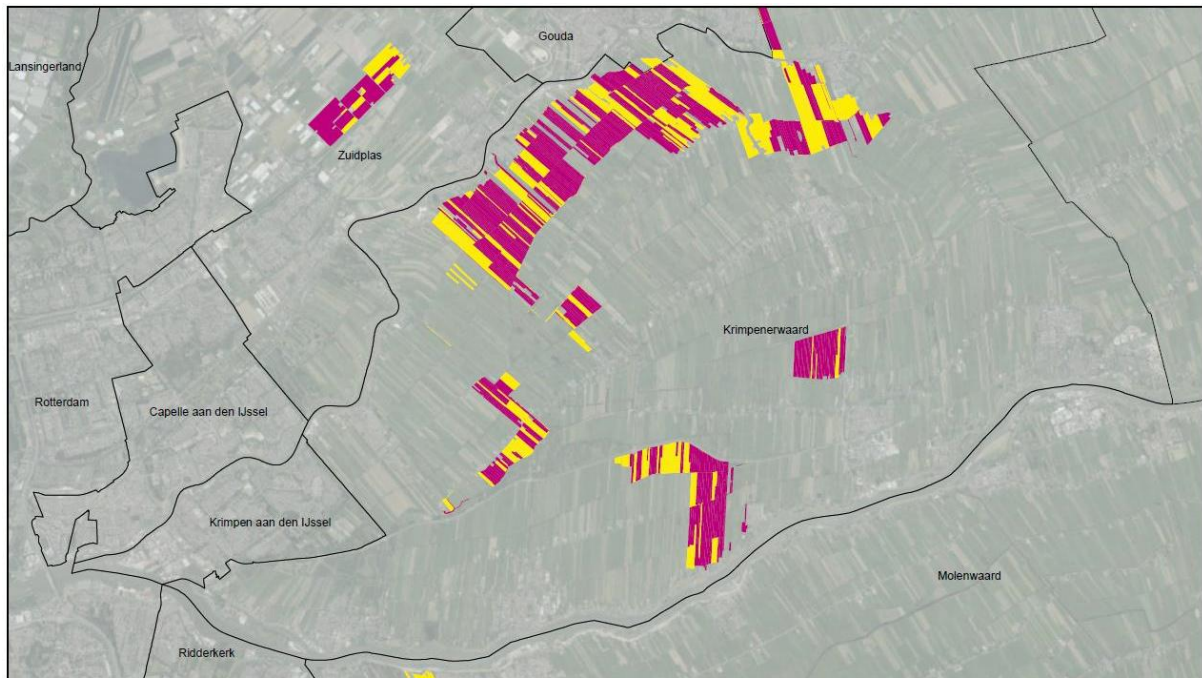
**Bijlage 2 behorende bij artikel 21 en artikel 26 van het Openstellingsbesluit SNL en SKNL 2018**



**Legenda**

**Status**

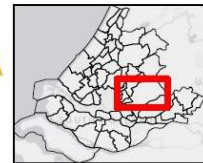
- opengesteld voor functieverandering en inrichting
- opengesteld voor inrichting
- Gemeentegrenzen

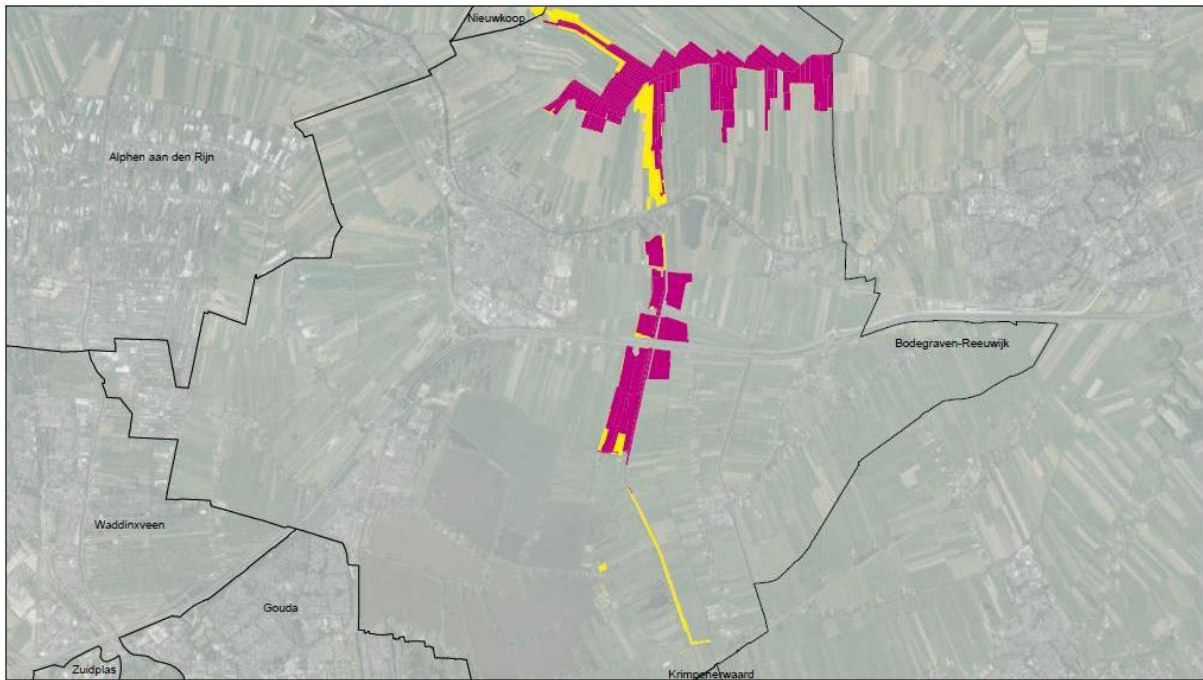


**Legenda**

**Status**

- opengesteld voor functieverandering en inrichting
- opengesteld voor inrichting
- Gemeentegrenzen





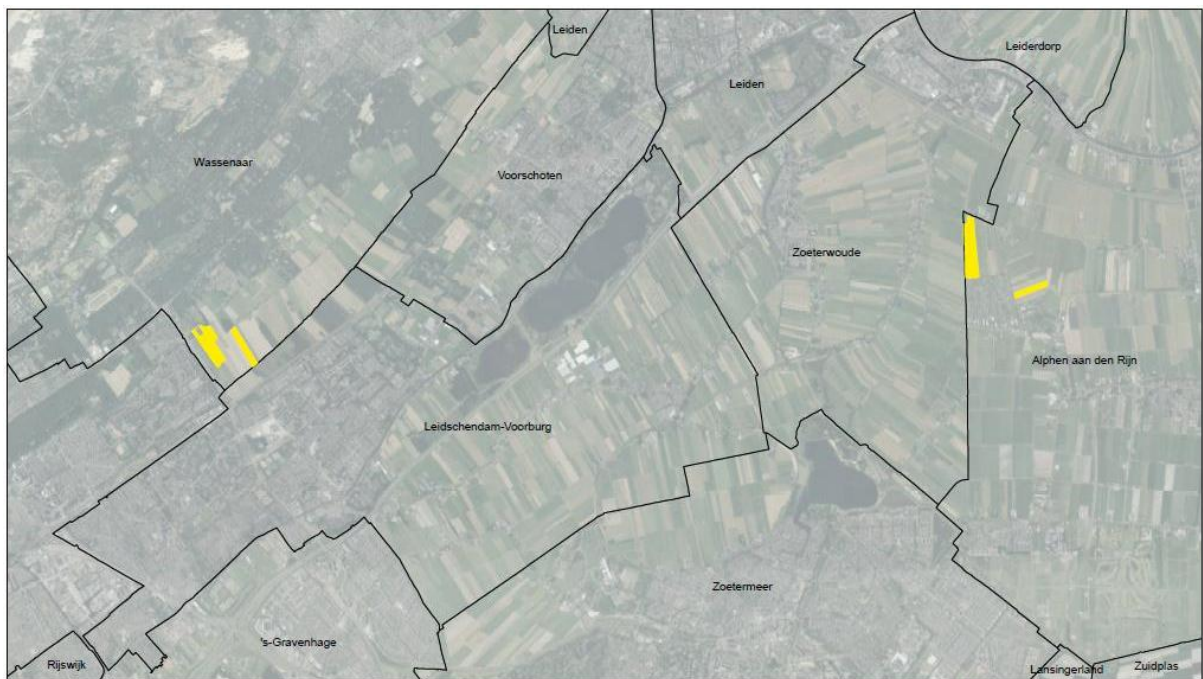
**Legenda**

— Gemeentegrenzen

**Status**

■ opgesteld voor functieverandering en inrichting

■ opgesteld voor inrichting



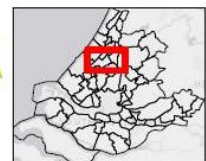
**Legenda**

— Gemeentegrenzen

**Status**

■ opgesteld voor functieverandering en inrichting

■ opgesteld voor inrichting







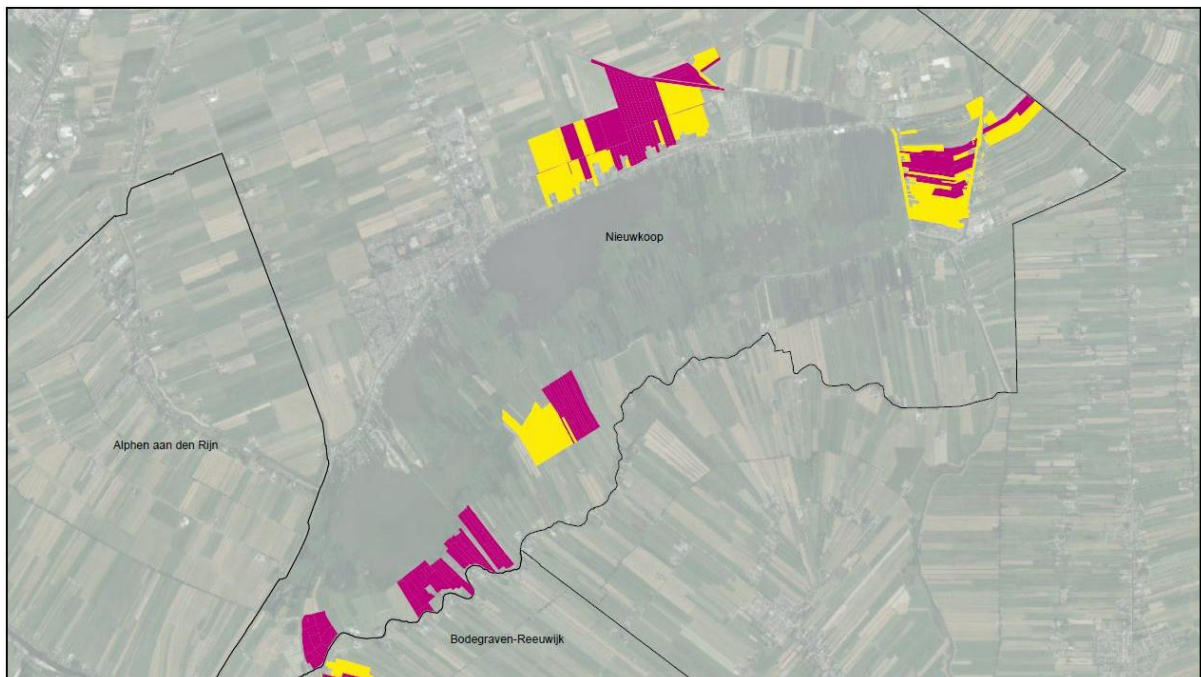
**Legenda**

— Gemeentegrenzen

**Status**

■ opengesteld voor functieverandering en inrichting

■ opengesteld voor inrichting



**Legenda**

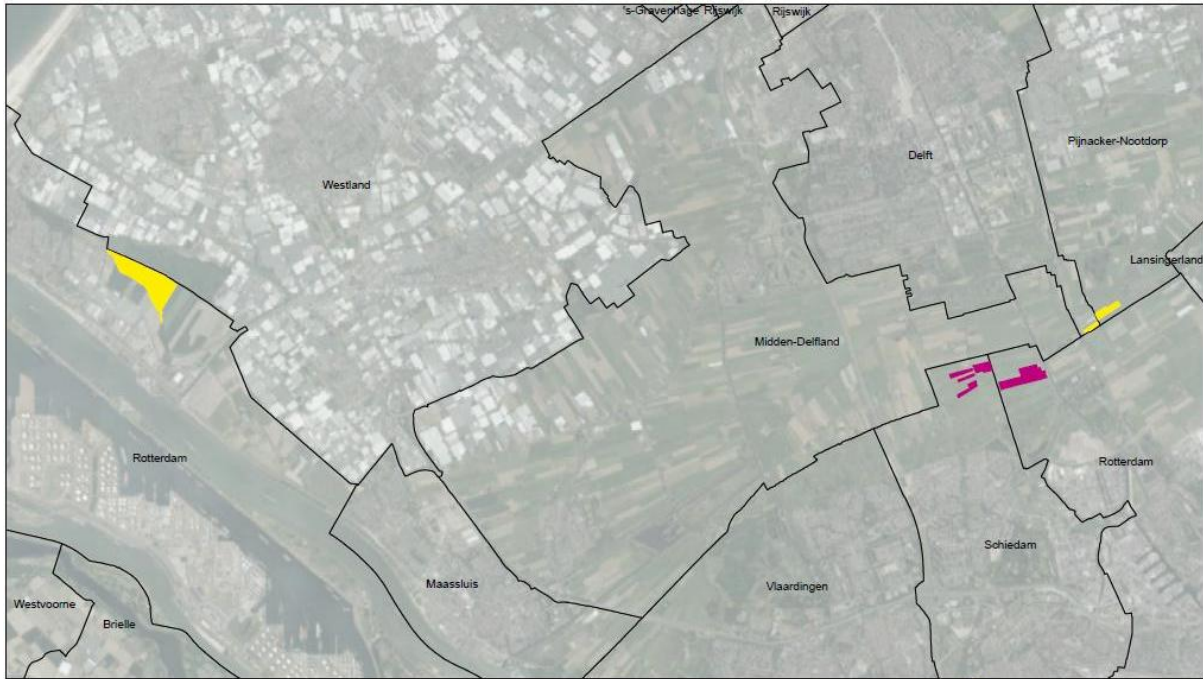
**Status**

■ opengesteld voor functieverandering en inrichting

■ opengesteld voor inrichting

— Gemeentegrenzen





**Legenda**

— Gemeentegrenzen

**Status**

■ opgesteld voor functieverandering en inrichting

■ opgesteld voor inrichting



**Legenda**

— Gemeentegrenzen

**Status**

■ opgesteld voor functieverandering en inrichting

■ opgesteld voor inrichting

