



Onderwerp

Vaststelling partiële herziening Visie ruimte en mobiliteit  
windenergie

**Bestuurlijke samenvatting van het voorstel**

De provincie Zuid-Holland draagt actief bij aan een schone, betaalbare en toekomstbestendige energievoorziening. Want het beperken van energieverbruik en de inzet van in Nederland opgewekte, schone energie biedt kansen om te innoveren en concurrerend te blijven en draagt bij aan het beperken van de klimaatverandering. De provincie doet dit samen met andere partijen. Dat geldt ook voor het realiseren van 150 MW windenergie in de Rotterdamse regio. Inmiddels is 45 MW van de afgesproken 150 MW in uitvoering of al gerealiseerd. In deze partiële herziening legt de provincie locaties in de Rotterdamse regio ruimtelijk vast waar de overige 105 MW windenergie kan worden gerealiseerd.

Samen met de gemeenten in deze regio zoekt de provincie naar de locaties waar windenergie mogelijk is en legt deze planologisch vast in de Visie ruimte en mobiliteit. Daarnaast stimuleert en versterkt de provincie lokale coöperaties om zo de lusten en lasten van windenergie evenwichtiger te verdelen. De provincie hanteert het uitgangspunt dat de gemeente als eerste aan zet is bij de realisatie van windenergie. Als lagere overheid overziet de gemeente lokale belangen en kan hierin een goede afweging maken. De provincie ondersteunt gemeenten daarbij. De provincie doet dat door het aanbieden van expertise en capaciteit en door het overdragen van bevoegdheden.

Voor u ligt het besluit om nieuwe locaties voor windenergie aan te wijzen in de Rotterdamse regio. In de voormalige stadsregio Rotterdam kunnen op een deel van de eerder aangewezen locaties uit het Convenant Realisatie Windenergie stadsregio Rotterdam (2012) minder windturbines neergezet worden dan gedacht. Met andere woorden: er zijn andere locaties nodig om de doelstelling van 150 MW in deze regio te kunnen halen. De Provincie Zuid-Holland heeft samen met gemeenten een lijst gemaakt van 43 alternatieve plekken in de regio Rotterdam. Om te kijken of windenergie op die locaties mogelijk is, is een m.e.r.-procedure doorlopen. M.e.r. staat voor milieueffectrapportage en het belangrijkste resultaat hiervan is het plan-milieueffectrapport (planMER). Daarin wordt zorgvuldig gekeken naar alle milieubelangen en wat de effecten van de windturbines zijn voor mens en milieu.

Op basis van het planMER Windenergie en provinciale eisen ten aanzien van ruimtelijke kwaliteit hebben Gedeputeerde Staten 23 locaties opgenomen in de ontwerp-partiële herziening Visie Ruimte en Mobiliteit. Dit ontwerp heeft vanaf 17 maart 2017 samen met het planMER 6 weken ter inzage gelegen. De zienswijzen hebben tot enkele aanpassingen in het planMER geleid, maar locaties zijn hierdoor niet anders beoordeeld.

De provincie heeft gemeenten de ruimte gegeven tot het doen van voorstellen voor locaties die in hun gemeenten draagvlak hebben. Bij het vaststellen van de ontwerp-VRM in februari van dit jaar hebben Gedeputeerde Staten de intentie uitgesproken om de door de gemeenten voorgestelde locaties over te nemen. Op die manier kan de provincie rekenen op medewerking van een groot deel van de gemeenten in de Rotterdamse regio bij de realisatie. Dit is nodig om de doelstelling van 735,5 MW aan opgesteld vermogen in 2020 te halen. Daarnaast heeft de provincie de medewerking van de gemeenten nodig om de doelstellingen die met het Rijk zijn afgesproken te halen. Ten slotte kunnen gemeenten die zelf de regie houden over realisatie, met initiatiefnemers in gesprek over participatie.

De meeste gemeenten hebben hun voorstel in hun individuele zienswijze opgenomen. Drie gemeenten hebben tijdens de zienswijzeperiode nieuwe locaties aangedragen die zij - vergelijkbaar met het planMER - hebben laten onderzoeken op milieueffecten. Twee gemeenten (Albrandswaard en Barendrecht) hebben geen voorstel gedaan en willen geen windturbines toestaan binnen hun grondgebied, ondanks de gezamenlijke verantwoordelijkheid voor realisatie van het convenant.

Bij het vaststellen van het ontwerp van de VRM hebben Gedeputeerde Staten de intentie uitgesproken om de door de gemeenten voorgestelde locaties over te nemen. Zij zetten deze intentie nu door in hun voorstel voor de definitieve keuze voor de locaties voor windenergie en nemen de set locaties uit het voorstel van de gemeenten als vertrekpunt. Gedeputeerde Staten vullen deze aan met de locaties uit het ontwerp van de VRM in de gemeenten die niet met een voorstel zijn gekomen. Dit is conform de wens die de bestuurders in de Rotterdamse regio eerder hebben uitgesproken en in hun zienswijzen veelal hebben herhaald. Het plaatsingspotentieel van deze set is 117 MW in 2020. Daarnaast is er een aantal locaties in deze set die na 2020 gerealiseerd kan worden. Deze locaties tellen op tot een extra 24 MW.

Om uitvoering te geven aan de wens van Provinciale Staten om de realisatie van windenergie te versnellen (geuit tijdens de bespreking van de voortgangsrapportage windenergie) hebben Gedeputeerde Staten gezocht naar versnellingsmogelijkheden in de eigen procedures waarbij geen concessies worden gedaan aan de zorgvuldigheid. Daarom vragen Gedeputeerde Staten Provinciale Staten om een algemene (ontwerp-)verklaring van geen bedenkingen af te geven voor de locaties uit deze herziening. Gedeputeerde Staten zetten in op het overdragen van vergunningverlenende bevoegdheden aan gemeenten indien zij sneller of even snel windparken van 5 tot 100 MW kunnen realiseren. In situaties waarin geen overeenkomst tot stand komt, blijven Gedeputeerde Staten bevoegd gezag en zullen dan een besluit moeten nemen op een ingediende aanvraag om omgevingsvergunning.

In de wet is voorgeschreven dat -voorzover zo'n aanvraag afwijkt van het geldende bestemmingsplan- Gedeputeerde Staten de omgevingsvergunning slechts kunnen verlenen nadat van Provinciale Staten een zogenaamde verklaring van geen bedenkingen is ontvangen. Zo'n verklaring is nodig omdat Provinciale Staten op provinciaal niveau de ruimtelijke kaders bepalen. Deze procedure is daarmee een alternatieve route in plaats van het Provinciaal Inpassingsplan.

### **Partiële wijziging Visie ruimte en mobiliteit**

De Visie ruimte en mobiliteit (VRM) heeft een strategisch karakter en bevat de hoofdlijnen van het provinciaal beleid ten aanzien van ruimte en mobiliteit. De visie is robuust van opzet en lang houdbaar. Het Programma ruimte en het Programma mobiliteit bevatten anders dan de visie veel concretere gegevens over programma's, projecten en ontwikkelingen. De Verordening ruimte bevat kaarten met precieze begrenzingen en bepalingen die doorwerken in gemeentelijke bestemmingsplannen.

De VRM vormt dan ook het kader voor de ruimtelijke inpassing van de taakstelling voor windenergie in de provincie Zuid-Holland. In de Verordening ruimte zijn in 2014 de concrete locaties voor windenergie aangewezen.

De voorliggende partiële herziening van de Visie ruimte en mobiliteit (VRM) gaat over het ruimtelijk mogelijk maken van aanvullende locaties voor windenergie in het gebied van de voormalige stadsregio Rotterdam aangezien oorspronkelijk aangewezen locaties technisch niet mogelijk bleken. Deze herziening leidt tot wijzigingen in de Visie, het Programma ruimte en kaart 10 Windenergie van de Verordening ruimte inclusief de toelichting.

### **Maatschappelijke opgave**

In 2012 hebben provincie, gemeenten, NWEA, de Zuid-Hollandse Milieufederatie en het Havenbedrijf afspraken gemaakt over de realisatie van 150 MW aan windenergie in de voormalige stadsregio Rotterdam (Convenant Realisatie Windenergie Stadsregio Rotterdam, juni 2012). Deze 150 MW draagt bij aan de realisatie van de taakstelling die de provincie Zuid-Holland heeft afgesproken met het Rijk van 735,5 MW aan opgesteld vermogen windenergie in de provincie Zuid-Holland in 2020. De locaties uit het convenant telden op tot ca. 180 MW om enige marge te hebben voor het eventueel afvallen van locaties.

In 2013 bleek dat de in het convenant genoemde locaties in de voormalige stadsregio Rotterdam onvoldoende ruimte boden voor de realisatie van 150 MW in 2020. Om aan de afspraken uit het convenant te voldoen zijn nieuwe locaties nodig die in de Visie ruimte en mobiliteit (VRM) zijn opgenomen. Om nieuwe locaties te kunnen opnemen in de VRM heeft de provincie een milieueffectonderzoek, planMER, laten uitvoeren. Onderzocht zijn locaties in de voormalige stadsregio Rotterdam, de locatie A12 Baij in Zoetermeer en de locatie Technopolis in Delft. Ook de locaties die reeds in de vigerende VRM waren opgenomen zijn meegenomen in het planMER-onderzoek om deze op gelijk niveau als de aanvullende locaties te onderzoeken op geschiktheid.

### **Gevolgte procedure partiële herziening Visie ruimte en mobiliteit windenergie**

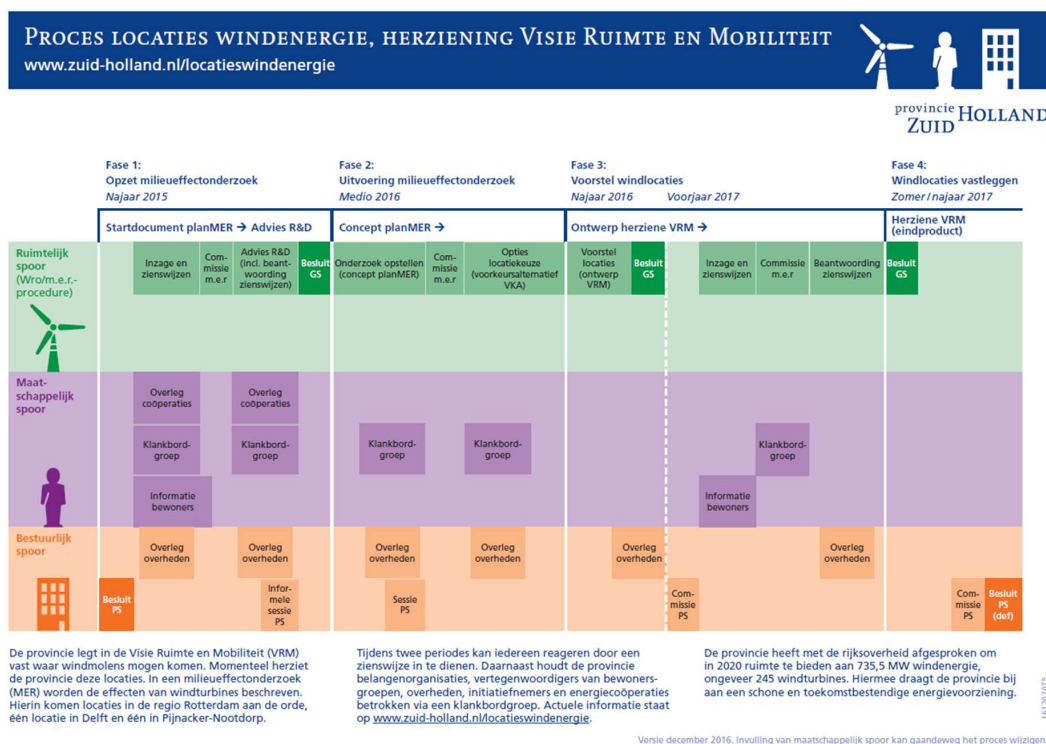
Het proces om te komen tot een partiële herziening van de VRM is ingezet langs drie sporen (zie figuur :

1. een ruimtelijk spoor met de formele procedures om te komen tot een partiële herziening van de VRM. Naast de ruimtelijke orderingsprocedure valt hieronder ook het opstellen van een planMER;
2. een maatschappelijk spoor waarin gesprekken met coöperaties, klankbordgroep en informatie aan bewoners plaatsvinden;
3. een bestuurlijk spoor waarin het overleg met de gemeenten en andere overheden plaatsvindt, alsmede het periodiek informeren van Provinciale Staten.

Op 16 september 2015 hebben Provinciale Staten ingestemd met het starten van de m.e.r.-procedure voor de partiële herziening van de VRM door het Startdocument (inclusief beoordelingskader) vast te stellen en vrij te geven voor terinzagelegging. Tevens hebben zij de bevoegdheid voor het doorlopen van de m.e.r.-procedure gedelegeerd aan Gedeputeerde Staten. De m.e.r.-procedure is formeel van start gegaan op 2 november 2015 met de bekendmaking van het Startdocument. De ontvangen zienswijzen en adviezen hebben geleid tot enkele wijzigingen ten opzichte van het startdocument.

Gedeputeerde Staten hebben vervolgens op 10 mei 2016 de reikwijdte en het detailniveau voor het op te stellen MER vastgesteld. Daarop is het milieuonderzoek gestart.

**Figuur 1 Processchema met planning van de drie sporen**



Het college van Gedeputeerde Staten heeft op 24 januari 2017 het ontwerp van de partiële herziening van de VRM voor windenergie vastgesteld en vrijgegeven voor de zienswijzeprocedure. In de commissie Ruimte en Leefomgeving van 8 februari is het besluit van Gedeputeerde Staten besproken. De Statencommissie heeft nadrukkelijk kanttekeningen geplaatst bij het opnemen in de ontwerp-partiële herziening van de beide locaties in Haaglanden, te weten Technopolis te Delft en A12-Balij te Pijnacker-Nootdorp. De commissie heeft in meerderheid geadviseerd beide locaties te schrappen uit het ontwerp-partiële herziening VRM, voordat dit ter inzage wordt gelegd.

Gedeputeerde Staten hebben naar aanleiding van dit advies op 14 februari 2017 besloten de locaties Technopolis en A12/Balij niet op te nemen in de ontwerp-partiële herziening. De terinzagelegging had daarom betrekking op 23 potentiële locaties voor windenergie in de regio Rotterdam. Hierbij zijn inbegrepen locaties die reeds vanaf 2014 in de VRM zijn opgenomen.

### **Wat staat er in het planMER Windenergie?**

Het planMER Windenergie beschrijft en vergelijkt de gevolgen voor mens en milieu op de 45 potentiële locaties voor windenergie. Daarbij wordt gekeken naar verschillende milieuthema's, zoals geluid, slagschaduw, landschap, natuur, cultuurhistorie, recreatie, veiligheid, historisch perspectief en criteria uit de VRM.

De Provincie Zuid-Holland neemt met de partiële herziening VRM een besluit over de geschiktheid van locaties voor windenergie. Daarbij moeten de effecten van zo'n besluit worden bekeken en verschillende belangen worden afgewogen. Een planMER beschrijft globaal de milieueffecten en is bedoeld om te laten zien dat de partiële herziening VRM kan voldoen aan de geldende milieueisen en hoe de effecten beperkt kunnen worden.

### **Zienswijzeperiode**

Vanaf 17 maart 2017 heeft het ontwerp van de partiële herziening VRM windenergie inclusief het bijbehorende onderzoek naar de milieueffecten (planMER) zes weken ter inzage gelegen. In de periode van 29 maart tot en met 11 april 2017 zijn zes inloopavonden georganiseerd, verspreid over de regio. Op de avonden konden belanghebbenden en geïnteresseerden vragen stellen over alle locaties. De avonden zijn goed bezocht door in totaal circa 500 bezoekers.

De provincie heeft bijna 2000 zienswijzen op het ontwerp van de partiële herziening VRM en het bijbehorende milieueffectonderzoek ontvangen. Het aantal unieke zienswijzen bedraagt 388. Hiervan is het merendeel van inwoners afkomstig, naast zienswijzen van gemeenten, bedrijven en maatschappelijke organisaties. Onderwerpen die in de zienswijzen worden aangehaald gaan veelal over geluid, slagschaduw, landschap, natuur en recreatie.

In de Nota van Beantwoording (NvB) zijn deze 388 unieke zienswijzen beantwoord. De zienswijzen hebben op een aantal punten tot een wijziging van de ontwerp-stukken geleid (zie nota van toelichting). Overigens heeft dit in geen van de gevallen tot een andere beoordeling van de milieueffecten geleid.

### **Oordeel van de Commissie m.e.r.**

De Commissie voor de milieueffectrapportage (m.e.r.) heeft het planMER beoordeeld. De commissie vindt dat het rapport een goede basis biedt om een besluit te nemen over het al of niet opnemen van de onderzochte vestigingslocaties voor windturbines in de VRM. Het advies van Commissie m.e.r. is als bijlage bij de nota van toelichting opgenomen.

### **Advies DCMR milieudienst Rijnmond**

In de m.e.r.-procedure beoordeelt het bevoegd gezag of het milieubelang een juist gewicht heeft in de besluitvorming. Het planMER levert daarvoor de benodigde informatie. Het planMER moet voldoen aan de eisen die hoofdstuk 7 van de Wet milieubeheer stelt, aan het door Gedeputeerde Staten vastgestelde advies reikwijdte en detailniveau (ARD d.d. 10 mei 2016) en aan het tussentijdse toetsingsadvies van de commissie m.e.r. (oktober 2016). De DCMR vervult de rol van bevoegd gezag m.e.r. voor de provincie Zuid-Holland. In deze rol geeft de DCMR Gedeputeerde Staten en Provinciale Staten advies over de mate waarin het planMER het besluit onderbouwt.

De DCMR trekt de volgende conclusies:

“De provincie heeft de adviezen van de DCMR uit januari 2017 opgevolgd. Dit heeft er toe geleid dat:

1. *In de Nota van Beantwoording is toegelicht welke overheid, welke effecten nader zal onderzoeken in de uitvoeringsfase en bij welke procedure dit hoort. Op die manier geeft de provincie aan burgers en andere belanghebbenden inzicht hoe de aandachtspunten voor de uitwerking, in de projectfase, ingevuld kunnen worden. Deze aandachtspunten zijn in tabel 4.4 van de Nota van Toelichting bij de partiële herziening per locatie beschreven.*
2. *De provincie heeft in de samenvatting van het aangepaste planMER overzichtstabellen opgenomen. In die overzichtstabellen wordt per locatie inzicht gegeven in de volgende zaken: 1) de effecten, 2) het realistisch plaatsingspotentieel en 3) de geschiktheid voor windenergie. Daarnaast heeft de provincie een leeswijzer toegevoegd aan het document. Het planMER blijft gezien de opzet en haar omvang een lastig te lezen document. Met deze toevoegingen is de toegankelijkheid zeker verbeterd.*

*De DCMR concludeert dat het planMER, inclusief de aanpassingen ten opzichte van de ontwerpfase, voldoet aan de inhoudelijke eisen uit de Wet milieubeheer en het Advies Reikwijdte en Detailniveau en dat de aandachtspunten uit eerdere adviezen m.b.t. de doorwerking van het planMER in de besluitvorming voldoende zijn verwerkt. De DCMR is daarom akkoord met de vaststelling van het planMER als onderbouwing van het voorliggende besluit.”*

### **Medewerking gemeenten**

Vanaf de start in 2015 zijn de gemeenten in de voormalige Stadsregio door de provincie actief betrokken bij het zoekproces naar alternatieve locaties voor windenergie. Het streven naar voldoende draagvlak – zowel bestuurlijk als maatschappelijk - speelt hierbij een grote rol. Regelmatig zijn gemeenten en maatschappelijke partijen geïnformeerd via de speciaal hiervoor opgerichte klankbordgroep en in het bestuurlijk overleg met de gemeenten. In de gesprekken tussen gedeputeerde Bom-Lemstra en de gemeenten in de Rotterdamse regio is een voorkeur uitgesproken voor het opnemen in de VRM van een door de gemeenten zelf gedragen set aan locaties die voldoende is voor het bereiken van de in het convenant afgesproken opgave. De provincie heeft aan de gemeenten de ruimte gegeven tot het doen van voorstellen voor locaties die binnen de gemeenten bestuurlijk draagvlak hebben en die geschikt of geschikt onder voorwaarden zijn volgens het planMER en voldoen. De meeste gemeenten hebben hun voorstel in hun individuele zienswijze opgenomen. Een aantal gemeenten heeft tijdens de zienswijzeperiode nieuwe locaties aangedragen die zij - vergelijkbaar met de planMER- hebben laten onderzoeken op milieueffecten. Een aantal gemeenten heeft geen voorstel gedaan en wil geen windturbines toestaan binnen hun grondgebied.

### **Eerder gehanteerde uitgangspunten**

Ten aanzien van de set locaties die de gemeenten voorstellen, hebben Gedeputeerde Staten de volgende uitgangspunten aan de gemeenten meegegeven:

- Uiteindelijk doel is het realiseren van 150 MW aan opgesteld vermogen windenergie in de stadsregio Rotterdam in 2020. Omdat al 45 MW gerealiseerd of in procedure is, ligt er nog een opgave voor 105 MW;

- De locaties in de regio Rotterdam die definitief opgenomen worden in de herziene VRM, moeten optellen tot 105 MW en moeten voldoende risicomarge hebben (minimaal 30 MW);
- De set van locaties die in een (bij voorkeur) gezamenlijk voorstel van de gemeenten als zienswijze wordt ingediend moet bestuurlijk gedragen worden door de colleges van B&W en de raden;
- Gemeenten die nieuwe/extra locaties voorstellen in hun voorstel moeten zelf onderzoek doen naar de milieueffecten en maatschappelijke partijen betrekken bij hun plannen; dit onderzoek moet aan dezelfde eisen en randvoorwaarden voldoen als het planMER en moet ook ter inzage worden gelegd;
- De provincie wil het voorstel van de gemeenten overnemen als dit voldoende MW omvat (105 MW + minimaal 30 MW risicomarge) en de gemeenten bereid zijn ook de realisatie op zich te nemen;
- Voor de gemeenten die niet willen meewerken, valt de provincie terug op de locaties binnen die gemeenten die reeds in de ontwerp VRM zijn aangewezen;
- De set locaties die de provincie als ontwerp VRM in maart en april ter inzage heeft gelegd, sluit de locaties in het voorstel van de gemeenten niet uit tenzij deze op basis van de planMER niet kansrijk werden geacht.

De gemeenten op Voorne Putten hebben een gezamenlijke zienswijze ingediend. De overige gemeenten in de Rotterdamse regio hebben individueel een zienswijze ingediend.

#### **Definitieve keuze locaties**

Bij het vaststellen van het ontwerp van de VRM hebben Gedeputeerde Staten de intentie uitgesproken om de door de gemeenten voorgestelde locaties over te nemen. Op die manier kan de provincie rekenen op medewerking van een groot deel van de gemeenten in de Rotterdamse regio bij de realisatie. Dit is nodig om de doelstelling van 735,5 MW in 2020 te halen. Weerstand bij de gemeenten die ontstaat door locaties tegen de wens van de gemeenten aan te wijzen, kan leiden tot vertraging. Daarnaast heeft de provincie niet de middelen en capaciteit om voor een groot aantal locaties zelf de procedures voor de realisatie te doorlopen.

Gedeputeerde Staten willen deze intentie doorzetten in de definitieve keuze voor de locaties voor windenergie en neemt de set locaties uit het voorstel van de gemeenten als vertrekpunt. Gedeputeerde Staten stellen voor om de locaties aan te vullen met de locaties uit de ontwerp VRM in die gemeenten die niet met een voorstel zijn gekomen. Het plaatsingspotentieel van deze set is 117 MW in 2020 (uitgaande van een referentieturbine van 3 MW). Daarnaast is er een aantal locaties in deze set die niet voor 2020 gerealiseerd kan worden. Deze locaties tellen op tot een extra 24 MW.

Gedeputeerde Staten stellen aan Provinciale Staten voor om de volgende locaties op te nemen in de definitieve partiële herziening VRM:

Letter	Onderzoeksgebied	Gemeente	Realisatie voor 2020	Realisatie na 2020	Potentieel planMER (voor 2020)
A	Distripark Eemhaven	Albrandswaard	6		6
B	Beneluxplein	Albrandswaard/ Rotterdam	12		12
C	Oost	Barendrecht	3		3
D	Vaanplein	Barendrecht	6		9
E	N57 Noord	Brielle	6		9
F	N57 Entree Zuid	Hellevoetsluis	6		9
G	Haringvlietdam*	Hellevoetsluis	0	6	0
H	Stormpolder	Krimpen a/d IJssel	6		6
I	Verruiming Prisma/Bleizo	Lansingerland	12		24
J	Oeverbos Vlaardingen/Maassluis*	Vlaardingen/ Maassluis	6	9	0
M	Hartel Oost en Plaatweg	Nissewaard	18		21
P	Poort van Charlois	Rotterdam	3		6
R	Verlenging Nieuwe Waterweg/ Stenaterrein	Rotterdam	6		6
S	Rozenburg Landtong**	Rotterdam	12		18
T	Beneluxtunnel	Schiedam/ Vlaardingen	6		6
V	Het Scheur	Vlaardingen	9		12
W	Noordzeeboulevard*	Westvoorne	0	9	0
<b>Totaal MW</b>			<b>117</b>		<b>147</b>
Aantal MW's erbij na 2020				24	

\* Een deel van de handreiking op deze locaties kan pas na 2020 worden gerealiseerd.

\*\*Gemeente Rotterdam wil 12 MW op locatie Rozenburg Landtong; het Havenbedrijf wil er 9 MW.

Het (realistisch) plaatsingspotentieel van deze set locaties is in het planMER groter dan in bovenstaande tabel wordt gepresenteerd, namelijk 147 MW. Dit heeft te maken met het feit dat het aantal windturbines in de zienswijzen van de gemeenten minder is dan vanuit milieutechnisch oogpunt haalbaar is. In alle gevallen rekenen we met een gemiddelde windturbine van 3 MW.

Hoewel de door de gemeente voorgestelde set locaties, aangevuld met locaties in gemeenten die niet met een voorstel zijn gekomen, niet optelt tot de gewenste 135MW, stellen Gedeputeerde Staten voor om de definitieve set locaties wel langs die lijn samen te stellen. De belangrijkste redenen hiervoor zijn:

- Door het honoreren van het voorstel van de gemeenten in de regio Rotterdam en vast te houden aan de afspraak om locaties in de niet welwillende gemeenten aan te wijzen, zet de provincie in op maximale medewerking van de gemeenten in de realisatiefase. Hiermee creëert de provincie ruimte om afspraken te maken over de realisatie van windenergie in 2020. Door geen extra locaties tegen de wil van de meewerkende gemeenten aan te wijzen



en de 'pijn' over de regio te verdelen – mede op verzoek van welwillende gemeenten - door in niet welwillende gemeenten wel locaties aan te wijzen, verkleint de provincie de kans op weerstand in de meewerkende gemeenten;

- Gedeputeerde Staten komen hiermee tegemoet aan de wens van een meerderheid van Provinciale Staten om keuzes te maken op basis van (bestuurlijk) draagvlak;
- Het nu opnemen van locaties in de VRM die geen steun hebben van de gemeenten, zal ook leiden tot vertraging bij de realisatie van locaties waarvoor nu wel bestuurlijk draagvlak is. Een ruimere risicomarge is daarmee geen garantie dat de 105MW in 2020 wel worden gerealiseerd;
- Ook na 2020 wil de provincie met deze gemeenten samenwerken aan de verschillende opgaven van de energietransitie.

### **Inzetten op actieve realisatiestrategie, met en door de gemeenten.**

Keerzijde van het accepteren van een kleinere risicomarge is dat de inzet van de provincie op de ondersteuning van gemeenten groot is en zal blijven en dat er afspraken met gemeenten gemaakt moeten worden over maximale inpassing van windenergie in hun gemeente. Immers de gemeenten in de regio Rotterdam hebben niet het aantal MW geleverd dat is afgesproken in het convenant van 2012.

De provincie zet in op maximale medewerking van de gemeenten, namelijk door:

- Met iedere gemeente afzonderlijk een overeenkomst te sluiten om de bevoegdheden voor het verlenen van de omgevingsvergunning over te dragen. De situatie rondom windenergie is in elke gemeente verschillend en het bestaande convenant biedt onvoldoende handvatten voor de daadwerkelijke realisatie van windenergie. Het convenant blijft overigens van kracht en komt met het sluiten van de individuele overeenkomsten niet te vervallen. Inzet is immers om de eerder onderschreven doelstelling uit het convenant te realiseren. Naast de gemeenten zijn ook het Havenbedrijf Rotterdam, Natuur- en Milieufederatie Zuid-Holland (NMZH) en de Nederlandse Wind Energie Associatie (NWEA) ondertekenaars van het convenant.

Het sluiten van overeenkomsten over de bevoegdheden met gemeenten past in de bestaande beleidslijn dat de regie op de uitvoering van windprojecten in principe bij de gemeenten wordt gelegd; in 2014 heeft de provincie al met ca. 10 gemeenten een dergelijke overeenkomst gesloten;

- Aanvullend op het bestaande Convenant uitvoeringsafspraken te maken met de gemeenten;
- Alleen bevoegdheid voor het verlenen van de omgevingsvergunning voor windparken van 5 MW tot 100 MW overdragen als dit ook echt tot een versnelling van de realisatie leidt. Dat hangt van een aantal factoren af, zoals de contacten die een gemeente al heeft met initiatiefnemers, het al dan niet hebben van een beleidskader windenergie en commitment dat eerder door de gemeenteraad is uitgesproken. Als die versnelling niet te verwachten is, dan valt de provincie terug op de optie om als provincie zelf de omgevingsvergunning te verlenen en/of een inpassingsplan op te stellen dan wel een omgevingsvergunning in afwijking van bestemmingsplan te verlenen. In dat laatste geval is een verklaring van geen bedenkingen nodig van Provinciale Staten. Hierover meer onder het kopje 'Verklaring van geen bedenkingen';

- Afspraken maken over de termijn waarop de procedures (bestemmingsplan en vergunningverlening) afgerond moeten zijn nadat een initiatiefnemer een aanvraag heeft ingediend bij de gemeente dan wel bij de provincie;
- Voor de locaties die liggen in gemeenten die niet met een voorstel zijn gekomen (locaties A, B, C en D in Albrandswaard respectievelijk Barendrecht), zal de provincie zelf de benodigde procedures voor vergunningverlening en ruimtelijke inpassing doorlopen;
- In te zetten op een afspraak met gemeenten dat indien een VRM-locatie in de toekomst technisch toch niet haalbaar blijkt, dat zij zelf op zoek gaan naar een alternatieve locatie binnen eigen gemeentegrens. Mocht het vanuit milieutechnische redenen niet mogelijk zijn om binnen de grenzen van de eigen gemeente een alternatieve locatie te vinden, dan moeten zij in gesprek met buurgemeenten om alsnog de opgave te realiseren;
- Nu al ondersteunt de provincie gemeenten bij de realisatie van windenergie door expertise ter beschikking te stellen bijvoorbeeld bij juridische vraagstukken, bij het vormgeven van burgerparticipatie of het omgaan met ontwikkelaars. Daarnaast helpt de provincie gemeenten met het opstellen van een beleidskader of het benutten van extra capaciteit bij de Rijksdienst Voor Ondernemend Nederland (RVO) in samenwerking met VNG. Het ministerie van EZ biedt hier extra procesmiddelen voor. Deze ondersteuning zet de provincie in de realisatiefase voort en bouwt deze waar nodig uit;
- Maximaal inzetten op maatschappelijke betrokkenheid bij de realisatie van de windopgave, door het stimuleren en faciliteren van participatie en lokale initiatieven. Zie paragraaf hierna.

### **Verklaring van geen bedenkingen**

Om uitvoering te geven aan de wens van Provinciale Staten om de realisatie van windenergie te versnellen (geuit tijdens de bespreking van de voortgangsrapportage windenergie) hebben Gedeputeerde Staten gezocht naar versnellingsmogelijkheden in de eigen procedures waarbij geen concessies worden gedaan aan de zorgvuldigheid. In situaties waarin Gedeputeerde Staten er voor kiezen om geen overeenkomst te sluiten met de gemeente over het overdragen van de vergunningverlenende bevoegdheid, blijven Gedeputeerde Staten bevoegd gezag en zullen dan een besluit moeten nemen op een aanvraag om omgevingsvergunning, die door de initiatiefnemer bij de provincie wordt ingediend. In de wet is voorgeschreven dat -voorzover zo'n aanvraag afwijkt van het geldende bestemmingsplan- Gedeputeerde Staten de omgevingsvergunning slechts kunnen verlenen nadat van Provinciale Staten een zogenaamde verklaring van geen bedenkingen is ontvangen. Zo'n verklaring is nodig omdat Provinciale Staten op provinciaal niveau de ruimtelijke kaders bepalen. Deze procedure is daarmee een alternatieve route in plaats van het Provinciaal Inpassingsplan.

De wet biedt de mogelijkheid dat Provinciale Staten op voorhand categorieën van gevallen benoemen waarvoor Gedeputeerde Staten geen afzonderlijke verklaring van geen bedenkingen (meer) nodig hebben. Die mogelijkheid is met name bedoeld voor situaties waarin reeds een ruimtelijk kader is vastgesteld, dat dan de randvoorwaarde vormt voor de vergunningverlening. Op grond van de wettelijke procedure moet bij het ter inzage leggen van de ontwerp-omgevingsvergunning ook de (ontwerp)-verklaring van geen bedenkingen gevoegd worden. Eventuele zienswijzen tegen het voornemen om de vergunning te verlenen kunnen tevens betrekking hebben op die verklaring.

Op dit moment valt niet uit te sluiten dat zich situaties zullen voordoen waarin geen overeenkomst met een gemeente tot stand komt en Gedeputeerde Staten (dus) bevoegd gezag blijven voor o.a. de besluitvorming over een aangevraagde omgevingsvergunning. Nu Provinciale Staten door het opnemen van de in deze herziening betrokken locaties het ruimtelijk kader voor de plaatsing van windturbines hebben bepaald wordt voorgesteld om Gedeputeerde Staten voor ontwikkelingen die binnen dat kader passen een (ontwerp-)algemene verklaring van geen bedenkingen te verlenen. Indien Gedeputeerde Staten het voornemen hebben om een positief besluit over een aangevraagde omgevingsvergunning te nemen wordt de (ontwerp-)verklaring met de (ontwerp)omgevingsvergunning ter inzage gelegd. Eventuele zienswijzen worden aan Provinciale Staten voorgelegd, waarna Provinciale Staten besluiten of definitief een verklaring van geen bedenkingen kan worden verleend. Zonder zo'n definitieve verklaring kunnen Gedeputeerde Staten de omgevingsvergunning niet verlenen.

Het voorstel om op voorhand een algemene (ontwerp-)verklaring van geen bedenkingen af te geven heeft als belangrijkste voordeel dat individuele vergunningprocedures sneller kunnen verlopen, omdat Gedeputeerde Staten daarna slechts éénmaal (het afgeven van de definitieve verklaring) Provinciale Staten om een besluit hoeven te vragen. Verder is relevant dat Provinciale Staten het laatste woord houden: met de verklaring kunnen alleen ontwikkelingen worden gerealiseerd die binnen het vastgestelde ruimtelijke kader (de locaties uit deze herziening) blijven, terwijl daarnaast bij het beslissen over het definitief afgeven van de verklaring in het kader van de beoordeling van eventuele zienswijzen ook aspecten kunnen worden betrokken die betrekking hebben op de concrete plaatsing van windturbines binnen de aangegeven locatie.

### **Versterken evenwicht tussen lusten en lasten van windenergie**

Op veel plaatsen zijn lokale initiatieven van bewoners, bedrijven en organisaties samen bezig met duurzame opwekking van energie, waaronder windenergie. De provincie ziet de betrokken inwoners en bedrijven als ambassadeurs van de energietransitie. Lokale initiatieven zorgen ervoor dat het eigenaarschap van de energietransitie tot in de haarvaten van de samenleving doordringt. Bovendien biedt decentrale opwekking kansen voor een evenwichtiger verdeling van baten en lasten. De energieagenda beschrijft in het hoofdstuk 'Samen aan de slag' het belang van lokale energie-initiatieven voor de energietransitie en onderstreept de ondersteunende rol van de provincie bij deze ontwikkeling.

Zo heeft de provincie een 'community of practice' geïnitieerd, waar gemeenten en burgerinitiatieven in regioverband kunnen werken aan concrete vragen die zich voordoen rondom de energietransitie. Daarnaast is inmiddels de Subsidieregeling lokale energie initiatieven ingericht om een zo breed mogelijke groep burgerinitiatieven te helpen met hun professionalisering. Dat zorgt voor een beter uitgangspunt in het contact met lokale overheden en een hogere slagingskans van de initiatieven. Verder is de provincie bezig om een overzicht te maken van de verschillende manieren waarop burgers financieel kunnen participeren in windenergie. Onderdeel daarvan zijn ook de rollen en bevoegdheden van de lokale overheden en de provincie en een globaal overzicht van de geldstromen rondom een windpark. Gemeenten en lokale initiatieven op de nieuwe locaties in de Rotterdamse regio, die met deze partiële herziening worden opgenomen in de VRM, stimuleren we om van deze ondersteuning gebruik te maken.

### **Juridische aspecten**

Het vaststellen van de Visie ruimte en mobiliteit en het Programma ruimte is een bevoegdheid van Provinciale Staten op grond van artikel 2.2 van de Wet ruimtelijke ordening. Het vaststellen van de Verordening ruimte is een bevoegdheid van Provinciale Staten op grond van artikel 4.1 van de Wet ruimtelijke ordening.

Een ontwerp algemene verklaring van geen bedenkingen verlenen Provinciale Staten op basis van artikel 6.5 van het Besluit omgevingsrecht.

### **Vervolgproces**

Met het aanwijzen van deze 17 nieuwe locaties maakt de provincie windenergie ruimtelijk mogelijk en geeft daarmee invulling aan de afspraak om 150 MW windenergie te realiseren in de Rotterdamse regio in 2020 als onderdeel van de totale 735,5 MW voor Zuid-Holland. Door nu te kiezen voor de locaties waar binnen de meeste gemeenten in de Rotterdamse regio bestuurlijk draagvlak voor is, zetten Gedeputeerde Staten in op realisatie van 105 MW in 2020. Voor de meeste locaties zijn na het aanwijzen van de locaties in de VRM door Provinciale Staten de gemeenten aan zet om met initiatiefnemers en ontwikkelaars invulling te geven aan de windopgave op de verschillende locaties. Initiatiefnemers voor windenergie op VRM-locaties waar gemeenten niet zelf met een voorstel zijn gekomen en waarbij het windpark 5MW of groter is, kunnen zich voor de omgevingsvergunning melden bij de provincie.

Na het vaststellen van de partiële herziening VRM sluiten Gedeputeerde Staten overeenkomsten met individuele gemeenten om tot een versnelling in de realisatie te komen. Daarin maakt de provincie niet alleen afspraken over de inspanning door de gemeente, maar ook de ondersteuning die de provincie biedt. Het sluiten van overeenkomsten is een bevoegdheid van Gedeputeerde Staten.

Deze nieuwe locaties in de Rotterdamse regio maken deel uit van de totale opgave van 735,5 MW windenergie. Samen met de jaarlijkse voortgangsrapportage windenergie informeren Gedeputeerde Staten Provinciale Staten over voortgang van deze nieuwe locaties.

## Ontwerp-Besluit

Provinciale Staten van Zuid-Holland,

Gelezen het voorstel van Gedeputeerde Staten van 10 oktober 2017, met het besluitnummer PZH-2017-613920944;

Gelet op artikel 2.2 en 4.1 van de Wet ruimtelijke ordening, artikel 9f van de Elektriciteitswet 1988 en artikel 6.5 van het Besluit omgevingsrecht;

Besluiten:

1. Vast te stellen de partiële herziening van de Visie ruimte en mobiliteit, met identificatienummer NL.IMRO.9928.DOSx2012x2006876SV-VA01, alsmede een volledige verbeelding daarvan;
2. Vast te stellen de partiële herziening van het Programma ruimte, met identificatienummer NL.IMRO.9928.DOSx2012x4006876PR-VA01, alsmede een volledige verbeelding daarvan;
3. Vast te stellen de partiële herziening van de Verordening ruimte, met identificatienummer NL.IMRO.9928.DOSx2012x4006876VO-VA01, alsmede een volledige verbeelding daarvan;
4. Gedeputeerde Staten een ontwerp algemene verklaring van geen bedenkingen als bedoeld in artikel 6.5 van het Besluit omgevingsrecht te verlenen ten behoeve van aanvragen om omgevingsvergunning voor het oprichten van windturbines op de locaties die zijn opgenomen in de hiervoor genoemde partiële herziening van de Verordening Ruimte 2014.

Den Haag, 20 december 2017

Provinciale Staten van Zuid-Holland,

griffier,

voorzitter,

**Besluit van provinciale staten van 20 december 2017, kenmerk PZH-2017-613920944, tot wijziging van de Verordening ruimte 2014 in verband met de partiële herziening van de Visie ruimte en mobiliteit Windenergie**

Provinciale Staten van Zuid-Holland,

Gelezen het voorstel van Gedeputeerde Staten van 10 oktober 2017 over de partiële wijziging van de Verordening ruimte 2014 in het kader van de partiële wijziging van de Visie ruimte en mobiliteit;

Gelet op artikel 4.1 van de Wet ruimtelijke ordening;

Overwegende dat met het oog op een goede ruimtelijke ordening, provinciale belangen het noodzakelijk maken om regels omtrent de inhoud van bestemmingsplannen te herzien;

Besluiten:

De Verordening ruimte 2014 als volgt te wijzigen

- I. De geometrische plaatsbepaling van locaties windenergie in de regio Rotterdam zoals verbeeld op 'kaart 10 Windenergie ' wordt gewijzigd zoals geometrisch bepaald en verbeeld op de bij dit besluit behorende kaartbijlage 'Partiële herziening VRM windenergie'.
- II. Dit besluit tot wijziging van de Verordening ruimte 2014 treedt in werking met ingang van de eerste dag na de datum van uitgifte van het Provinciaal blad waarin dit besluit wordt geplaatst.

Den Haag, 20 december 2017

Provinciale Staten van Zuid-Holland,

griffier,

voorzitter,

## Bijlage: Kaart 'Partiële herziening VRM windenergie'

### Partiële herziening VRM windenergie

Kaart 10 Windenergie Verordening ruimte  
Kaart 17 Energietransitie Visie ruimte en mobiliteit  
Kaart 16 Energietransitie Programma ruimte

#### Legenda

- Locatie windenergie toegevoegd
- Locatie windenergie geschrapt
- Locatie windenergie niet gewijzigd

- Overig
- Steden en dorpen
  - Water
  - Provinciegrens

© provincie Zuid-Holland, afdeling Ruimte, Wonen en Bodem  
20 december 2017

Schaal 1:200.000

**Bijlagen:**

1. Nota van Beantwoording en Wijzigingen partiële herziening VRM Windenergie.
2. PlanMER Partiële herziening VRM Windenergie Zuid-Holland
3. Nota van toelichting partiële herziening VRM Windenergie
4. Partiële herziening Visie ruimte en mobiliteit Windenergie

Den Haag, 10 oktober 2017

Gedeputeerde Staten van Zuid-Holland,

secretaris,



drs. J.H. de Baas

voorzitter,



drs. J. Smit