

# Beleidsinformatie over inclusiviteit in Zuid-Holland

Provincie Zuid-Holland

Bureau Verkenningen en monitoring en programma Beleidsinformatie maatschappelijke ontwikkeling

t.b.v. GS-bespreking 1 september 2020

## Inhoud

1.	Aanleiding en doelstelling .....	4
2.	Inventarisatie onderzoek en data over inclusiviteit bij ambities coalitieakkoord .....	5
2.1	Samen werken aan Zuid-Holland .....	5
	<i>A. Participatie in politiek</i> .....	5
	<i>B. Maatschappelijk onbehagen</i> .....	6
	<i>C. Inclusiviteit van sociaal-culturele transitie</i> .....	10
	<i>D. Laaggeletterdheid</i> .....	10
	<i>E. Maatschappelijke gevolgen coronacrisis</i> .....	12
	<i>F. Methoden om inclusiviteit te bevorderen: inclusieve communicatie</i> .....	13
2.2	Bereikbaar Zuid-Holland .....	14
	<i>A. Bereikbaarheid van banen en voorzieningen</i> .....	14
	<i>B. Behoeftte aan bereikbaarheid</i> .....	18
	<i>C. Mogelijke langdurige effecten coronacrisis op inclusiviteit van mobiliteit</i> .....	20
2.3	Schone energie voor iedereen .....	20
	<i>A. Energieverbruik van woningen</i> .....	20
	<i>B. Door burgers ervaren inclusiviteit van de energietransitie</i> .....	22
	<i>C. Onderzoeksvoorstel ‘Energietransitie met brede maatschappelijke impact’</i> .....	22
2.4	Concurrerend Zuid-Holland .....	23
	<i>A. Verschillen in arbeidsparticipatie, inkomen en opleiding</i> .....	23
	<i>B. Discriminatie in onderwijs en arbeidsmarkt</i> .....	30
	<i>C. Cultuurparticipatie (waaronder bibliotheekgebruik)</i> .....	31
	<i>D. Gevolgen coronacrisis voor inclusiviteit onderwijs en arbeidsmarkt</i> .....	33
2.5	Versterken natuur in Zuid-Holland .....	35
	<i>A. Verschillen in ruimte voor natuur en recreatie</i> .....	35
	<i>B. Inclusiviteit van de buitenruimte</i> .....	36
2.6	Sterke steden en dorpen in Zuid-Holland .....	39
	<i>A. Woningvraag en woonlasten</i> .....	39
	<i>B. Buitenlandse migratie</i> .....	40
	<i>C. Huisvesting bijzondere doelgroepen</i> .....	42
	<i>D. Discriminatie op de woningmarkt</i> .....	42
	<i>E. Gevolgen coronacrisis voor inclusiviteit van de woningmarkt</i> .....	43
2.7	Gezond en veilig .....	44
	<i>A. Gezonde en minder gezonde wijken in Zuid-Holland</i> .....	44

<i>B. Samen werken aan een gezonde leefomgeving</i> .....	47
<i>C. Werken aan lopen voor een inclusief Zuid-Holland</i> .....	47
<i>D. Impact coronacrisis op gezondheid en veiligheid kwetsbare groepen</i> .....	49
3. Opties voor aanvullend onderzoek en data-analyse .....	50
<i>Onderzoek naar beleving van inclusiviteit</i> .....	50
<i>Onderzoek naar en monitoring van ontwikkeling van inclusiviteit</i> .....	50
<i>Overview</i> .....	50
Literatuur .....	51

## 1. Aanleiding en doelstelling

Dit document is opgesteld ter voorbereiding op de verkenning en startnotitie Inclusief Zuid-Holland. Deze zijn aangekondigd in de brief van Gedeputeerde Staten van 19 mei 2020 over dit thema. In de brief staat dat in de verkenning onder meer aangegeven zal worden welke onderzoeken over inclusiviteit beschikbaar zijn. In dit document is deze opdracht verbreed tot resp. met de vragen:

- welke informatie is beschikbaar; naast onderzoeksresultaten gaat het daarbij over data-analyses; onderzoeken toegespitst op de provinciale ambities in Zuid-Holland zijn er nl. nog wel weinig; voor elke ambitie zijn er wel data die inzicht geven in verschillen tussen de uitgangspunten van verschillende groepen/gebieden; als die verschillen als groot en moeilijk overbrugbaar worden ervaren, kan sprake zijn van gebrek aan inclusiviteit ;
- wat zijn de belangrijkste conclusies uit deze onderzoeken en figuren met data; hoe zijn die figuren geduid of zouden ze geduid kunnen worden;
- welke beleidsinformatie ontbreekt met het oog op een zo volledig mogelijk evidence-based beeld van inclusiviteit in Zuid-Holland.

### Definitie

In dit document is uitgegaan van de volgende definitie van inclusiviteit.

Een inclusieve leefomgeving staat voor gelijke kansen voor alle inwoners van Zuid-Holland. Inclusiviteit gaat over erbij horen, een samenleving waar iedereen mee kan doen, vermindering van kansenongelijkheid. Mondiaal is door de VN (2016-2030) inclusiviteit als een van Sustainable Development Goals (doel 10: Ongelijkheid verminderen) benoemd<sup>1</sup>. Dit werkt door in het coalitieakkoord van de Provincie Zuid-Holland<sup>2</sup> waarin beschreven staat dat er meer aandacht moet komen voor gelijke kansen voor iedereen. Waarbij ook ruimte is voor verschil, experimenten en maatwerk. In het coalitieakkoord staat onder andere beschreven: “Wij kiezen voor een open en inclusieve samenleving met gelijke kansen voor iedereen, waarin iedereen meetelt en meedoet”. Bij het meedoen gaat het om “in de gelegenheid zijn om naar behoefte en vermogen te kunnen wonen, werken, recreëren, voorzieningen te gebruiken, daartoe te reizen en om te participeren in maatschappelijke processen (zoals verkiezingen) en transities (zoals digitalisering, energie).”

### Soorten beleidsinformatie

Voor deze definitie gaat om beleidsinformatie die in principe kan gaan over:

- verschillen in behoeften van verschillende groepen op het vlak van wonen, werken, voorzieningen, vervoer etc. (inclusief ontwikkeling van omvang van die groepen),
- verschillen in feitelijke beschikbaarheid/bereikbaarheid van woningen, werk, voorzieningen, vervoer, gezondheid, veiligheid etc voor verschillende groepen,
- factoren die die beschikbaarheid/bereikbaarheid voor verschillende groepen kunnen bemoeilijken (bijvoorbeeld discriminatie),
- beleving en betrokkenheid van verschillende groepen bij de inclusiviteit van de woningmarkt, arbeidsmarkt, voorzieningenaanbod etc. en bij grote transities (bijvoorbeeld energietransitie),
- werkwijzen om inclusiviteit te bevorderen.

Dit document is het resultaat van een quick scan naar de beschikbaarheid van deze beleidsinformatie. Primair is gezocht naar informatie over Zuid-Holland. Als die niet beschikbaar is, is ook naar nationale informatie gezocht. Waar beschikbaar zijn mogelijke effecten van de coronacrisis meegenomen.

---

<sup>1</sup> <https://www.un.org/sustainabledevelopment/inequality/>

<sup>2</sup> [https://www.zuid-holland.nl/publish/pages/24715/dit\\_doet\\_de\\_provincie\\_zuid-holland\\_-\\_lr.pdf](https://www.zuid-holland.nl/publish/pages/24715/dit_doet_de_provincie_zuid-holland_-_lr.pdf)

## 2. Inventarisatie onderzoek en data over inclusiviteit bij ambities coalitieakkoord

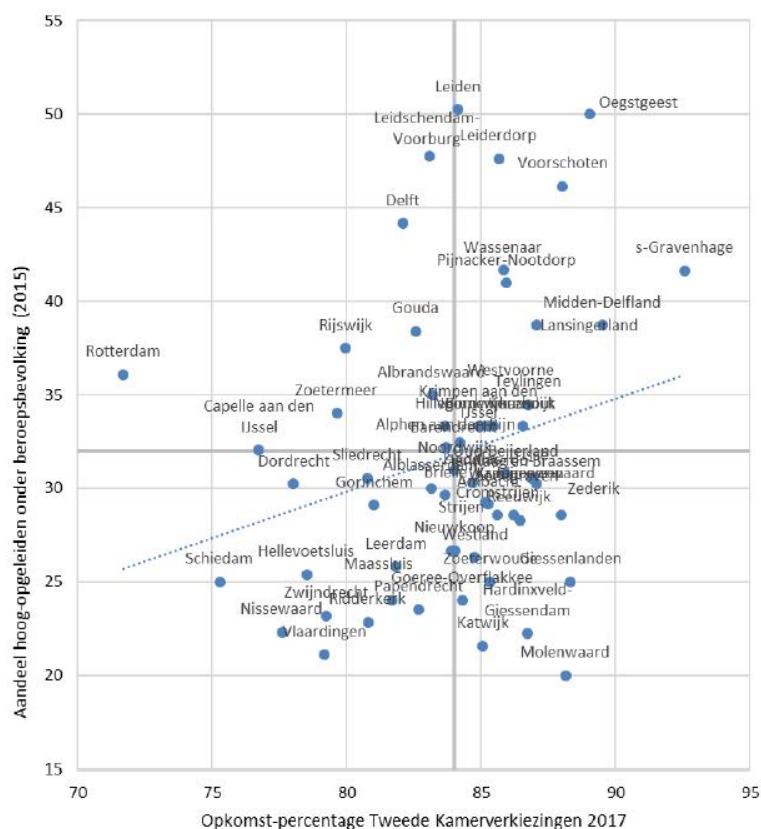
In dit hoofdstuk zijn per ambitie van het coalitieakkoord de binnen de provinciale organisatie bekende data en onderzoeken over inclusiviteit geïnventariseerd. Belangrijke kanttekening is dat de getoonde data, cijfers en/of visualisaties slechts een greep uit de aangegeven bronnen zijn. Ter verdieping en context is het raadzaam de bronnen individueel te doorgronden.

De inventarisatie bestaat uit figuren met een duiding en samenvattingen van onderzoeksresultaten. De duidingen zijn doorgaans afkomstig van de vermelde bron. Een enkele keer, wanneer bijvoorbeeld sprake is van opvallende verschillen binnen Zuid-Holland, dan is een duiding vanuit de provinciale organisatie toegevoegd; deze zijn herkenbaar aan termen als “Aanvullend kan worden geconstateerd dat ...”

### 2.1 Samen werken aan Zuid-Holland

#### A. Participatie in politiek

Informatie over de passieve participatie in de politiek (verkiezingsopkomst) in Zuid-Holland is weergegeven in figuur 1.



Figuur 1 Opkomst Tweede Kamerverkiezingen 2017 versus het aandeel hoogopgeleiden onder beroepsbevolking<sup>3</sup>

<sup>3</sup> Sociale verschillen en overeenkomsten Zuid-Holland (RIGO, 2018)

Uit deze figuur kan worden afgeleid dat binnen Zuid-Holland verschillen in verkiezingsopkomst bestaan, die men “groot” zou kunnen noemen (72 – 93 %). Daarbij is een verband te zien tussen het aandeel hoogopgeleiden en opkomst bij verkiezingen. In het kwadrant rechtsboven zien we suburbane gebieden met veel hoogopgeleiden en een hoge opkomst. In het kwadrant linksonder, zien we vooral oude havensteden met weinig hoogopgeleiden en een lage opkomst. Er zijn ook afwijkingen van de hoofdlijn. Het kwadrant linksboven (veel hoogopgeleiden, lage opkomst) laat vooral studiesteden zien. Het kwadrant daar tegenover ( weinig hoogopgeleiden, hoge opkomst) bevat vooral gemeenten met veel orthodoxe protestanten: in deze gemeenten wordt ook vooral op Christelijke partijen gestemd en oom relatief vaak op de SGP.<sup>4</sup>

Naast opleiding en religieuze denominatie speelt ook leeftijd een belangrijke voorspellende factor voor verkiezingsopkomst. Vergrijsde gemeenten hebben doorgaans een (veel) hoger opkomstpercentage dan ‘jonge’ gemeenten

### B. Maatschappelijk onbehagen

#### *Wat is maatschappelijk onbehagen?*

Maatschappelijk onbehagen leeft met name in brede delen van de samenleving die gekarakteriseerd worden als de verliezers van de globalisering<sup>5</sup>. Er heerst een gevoel van verlies en van kwijtraken: baan- en inkomenszekerheid, sociale zekerheid en de vertrouwde leefomgeving staan onder druk. Hierbij kan worden opgeteld dat verbetering moeilijker of zelfs onbereikbaar lijkt te zijn. Dit gevoel gaat dwars door de achterban van de (oude) politieke partijen heen. Paul Schnabel vat het als volgt samen: ‘Met mij gaat het goed, met ons gaat het slecht.’<sup>6</sup> Hieraan kan ‘en met jullie gaat het goed’, worden toegevoegd, aangezien de elite wel de vruchten van de (dagelijkse) veranderingen plukt.<sup>7</sup> Maatschappelijk onbehagen draait dan ook niet alleen om de eigen individuele situatie of concrete zaken, maar het zijn zorgen over een manier van leven, over de gemeenschap en over het land.

Maatschappelijk onbehagen is opgebouwd uit een combinatie van politieke, culturele, sociale en geografische ideeën: het idee dat de politieke elite doet waar ze zelf belang bij heeft, het idee van onteigening van de eigen (leef)omgeving, het idee dat sociale verheffing geen reële optie meer is en het idee dat belangrijke en positieve (economische) ontwikkelingen zich altijd op andere plekken voordoen.<sup>8</sup> Het gaat hierbij om het gevoel speelbal te zijn van ongrijpbare krachten, wat gevoelens kweekt van oneerlijkheid en machteloze verontwaardiging.<sup>9</sup> Deze groepen voelen zich niet meer betrokken bij het systeem en de waarden van de sociaal-democratie en geloven niet (meer) dat hun kinderen het beter krijgen dan zichzelf.<sup>10</sup>

---

<sup>4</sup> Ibid.

<sup>5</sup> <https://kennisopenbaarbestuur.nl/media/254375/strategische-verkenning-maatschappelijk-onbehagen-en-het-openbaar-bestuur.pdf>

<sup>6</sup> Zie Paul Schnabel (2011). Van traditioneel progressief naar modern conservatief. In: P. Dekker & J. den Ridder (red.) Stemming onbestemd, p. 17-25, Den Haag: Sociaal Cultureel Planbureau.

<sup>7</sup> Zie Bram van Vulpen & Martin Schulz (NSOB), ‘Maatschappelijk onbehagen in de periferie’, *Sociale vraagstukken*, 19-04-2017. Elite is hierbij een breed begrip, waarbij opleidingsniveau een belangrijke bepalende factor vormt.

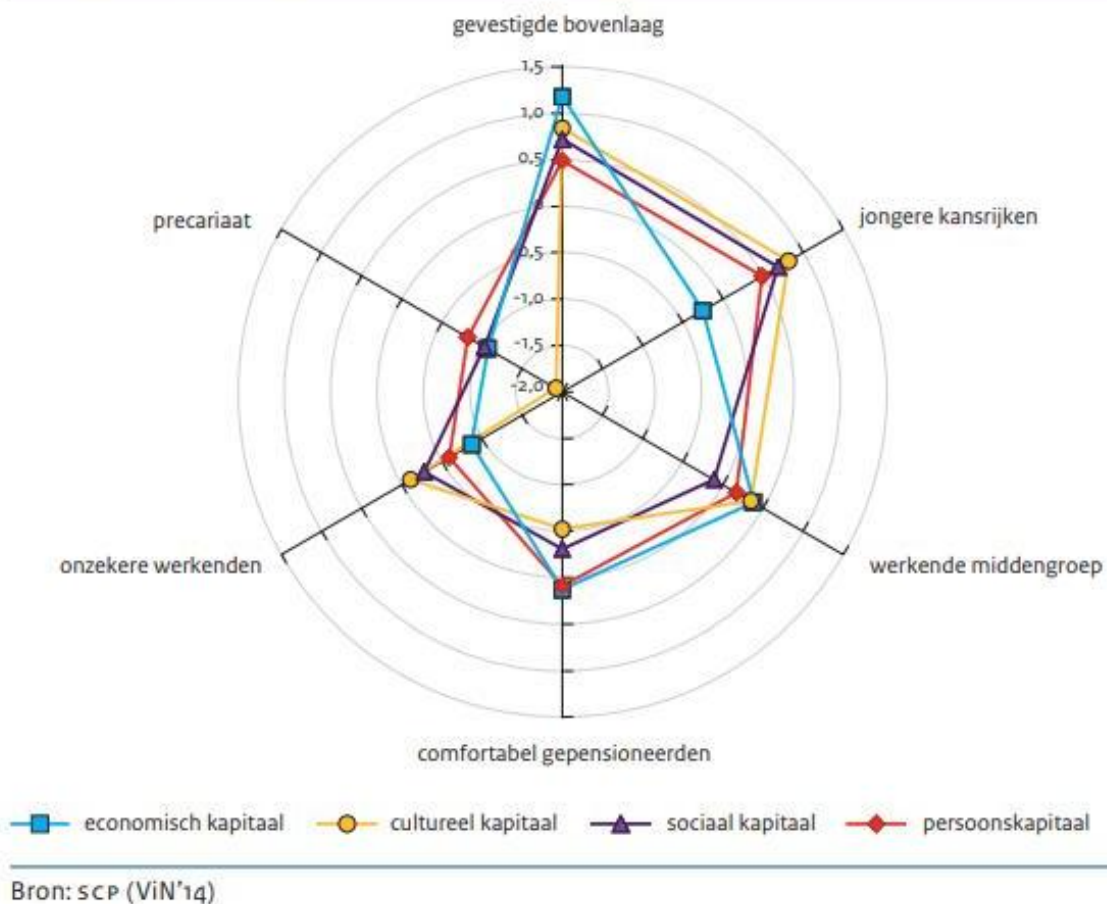
<sup>8</sup> Ibid.

<sup>9</sup> Zie Arie Elshout, ‘Hij brak al met vele akkoorden: wat is de oerkracht achter Trumps destructiedrang?’, *Volkskrant*, 03-02-2019.

<sup>10</sup> Eefje Steenvoorden geeft een meer theoretische definitie van maatschappelijk onbehagen: een latente bezorgdheid onder burgers over de precare staat van de samenleving, die bestaat uit gepercipieerde achteruitgang op vijf aspecten van de samenleving: (i) verlies van vertrouwen in menselijk kunnen, (ii) verlies van ideologie, (iii) verlies van politieke macht, (iv) verlies van gemeenschapszin en (v) toenemende sociaal-economische kwetsbaarheid. Zie Eefje Steenvoorden (2016). *Societal pessimism: A Study of its Conceptualization, Causes, Correlates and Consequences*. Den Haag: SCP.

Onderzoek van het SCP<sup>11</sup> duidt op een relatie tussen maatschappelijk onbehagen en het sociale, culturele, economische en persoonlijke kapitaal van een persoon. De onderzoekers onderscheiden zes groepen:

Verdeling van de vier kapitaalvormen over de zes groepen, bevolking van 18 jaar en ouder, 2014  
(in indexscores, gemiddelde = 0)

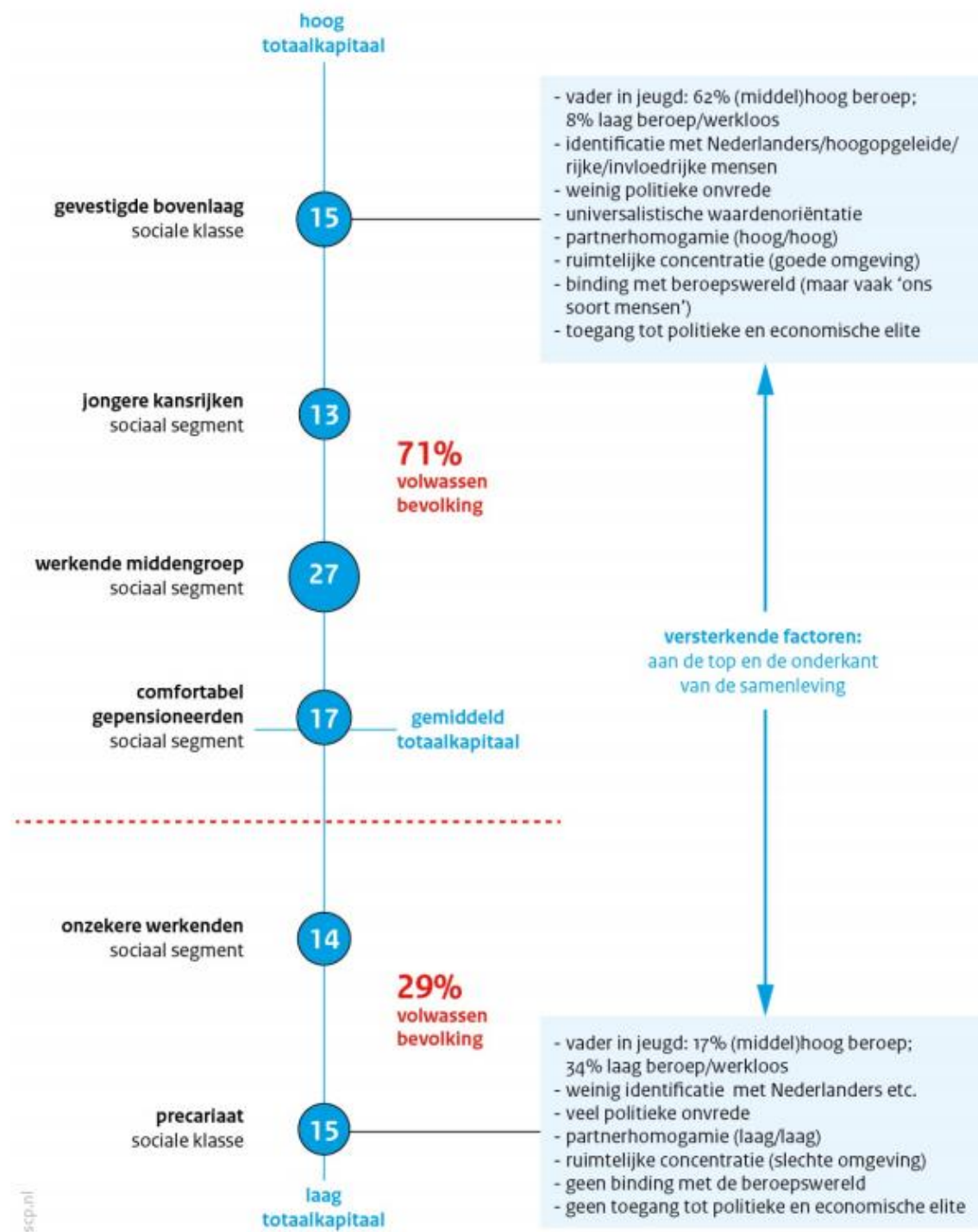


Figuur 2 Verdeling kapitaalvormen over kapitaalgroepen

Volgens het onderzoek kan “een cesuur worden aangebracht worden in de zesdeling: met vier segmenten gaat het beter dan met de twee andere. Het precariaat en de onzekere werkenden zijn beduidend minder kapitaalkrchtig dan de comfortabel gepensioneerden, de werkende middengroep, de jongere kansrijken en de gevestigde bovenlaag.” Deze ‘zachte tweedeling’ zien de onderzoekers niet bij alle bekrachtigende factoren even sterk terug, “maar de afstand tussen beide kapitaalarme en de vier kapitaalkrchtiger segmenten is groot. Deze zachte tweedeling beperkt zich bovendien niet alleen tot het kapitaal. Zo wijken het precariaat en de onzekere werkenden af van de andere segmenten in stemintentie (vaker niet stemmen of ‘weet niet’) en partijvoorkeur (vaker aan de flanken), in het vertrouwen in andere mensen (geringer) en in de mate van geluk (minder). Het totaalbeeld is dan dat Nederland een zachte tweedeling binnen zes bevolkingsgroepen kent, met twee sociale klassen aan de uiteinden, en daartussenin vier herkenbare maatschappelijke segmenten.”

<sup>11</sup> SCP (2014) Verschil in Nederland

Figuur 1 Sociale opdeling Nederland (2014): twee klassen, vier segmenten en een zachte tweedeling



Bron: VIN'14

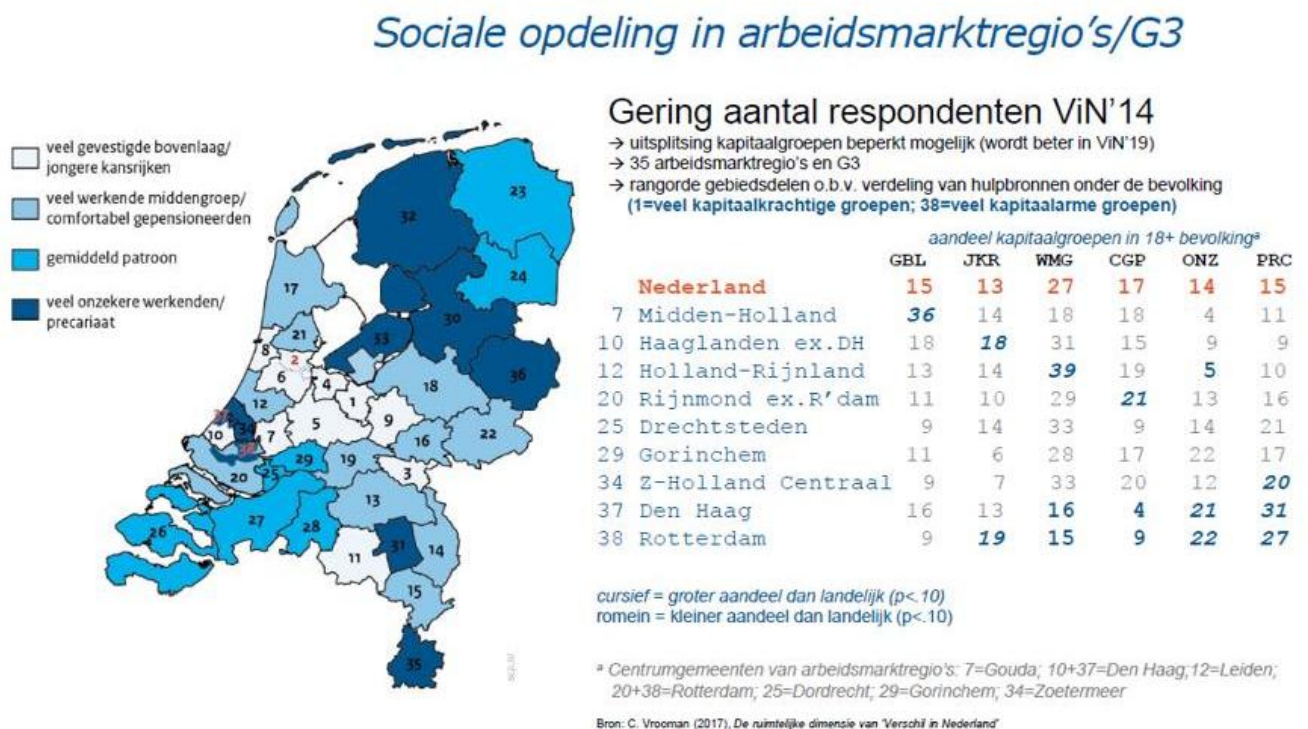
Figuur 3 Omvang kapitaalgroepen in Nederland, versterkende factoren en percepties<sup>12</sup>

<sup>12</sup> SCP (2014) Verschil in Nederland, C. Vroman (2017) De ruimtelijke dimensie van 'Verschil in Nederland'



Uit de voorgaande tekst en deze figuur over kenmerken en percepties van de kapitaalgroepen, zou kunnen worden afgeleid dat maatschappelijk onbehagen vooral voorkomt bij de onzekere werkenden en het precariaat.

In een ander onderzoek van het SCP<sup>13</sup> is onderzocht hoe de groepen zich over Nederland verdelen. Rotterdam en Den Haag bevatten de hoogste aandelen onzekere werkenden en precariaat in Nederland. Midden-Holland heeft een relatief hoog aandeel gevestigde bovenlaag, Haaglanden exclusief Den Haag jongere kansrijken, Holland Rijnland werkende middengroep en Rijnmond exclusief Rotterdam (en inclusief Hoeksche Waard en Goeree-Overflakkee) comfortabel gepensioneerden.



Figuur 4. Kapitaalgroepen in Nederland en Zuid-Holland

<sup>13</sup> C. Vroman (2017) De ruimtelijke dimensie van 'Verschil in Nederland'

### *Maatschappelijk onbehagen en maatschappelijke zorgen*

Zorgen over maatschappelijke ontwikkelingen komen ook uit een andere hoek: ook de andere kant van de medaille, de ‘winnaars’ van de globalisering, kunnen ermee kampen.<sup>14</sup> De zorgen aan deze kant van het spectrum hebben vaak te maken met het gevoel dat de problemen in de wereld, zoals de klimaatproblematiek, pandemieën, discriminatie en de mondiale opkomst van het populisme, steeds meer onbeheersbaar worden.<sup>15</sup> Deze zorgen uit zich vaak ook op een andere manier dan het onbehagen van de verliezers: ze keren zich niet af, maar komen juist in actie – of richten zich op zaken waar ze wél controle over hebben (zoals de directe leefomgeving). Hoe dan ook: in tegenstelling tot de ‘verliezers’ keren ze zich meestal niet af van de samenleving en politiek. Wel bestaat het risico dat ze zich in toenemende mate binnen hun eigen ‘bubbel’ terugtrekken.<sup>16</sup> In de literatuur valt deze invalshoek niet onder de term “maatschappelijk onbehagen”. Bij beschouwingen over inclusiviteit lijkt het goed om deze invalshoek ook mee te nemen, omdat deze groep meestal ook een inclusieve samenleving nastreeft.

### *Lopend onderzoek naar maatschappelijk onbehagen in Zuid-Holland*

Januari 2020 is onderzoek gestart naar maatschappelijk onbehagen in Zuid-Holland en achtergronden daarvan (uitvoering door bureau I&O Research). In februari werden er focusgroepen gehouden, in mei is met een survey gestart. In juni verwachten we de eerste resultaten. Ook aan bod in het onderzoek komen motieven om niet te stemmen en je af te keren van de samenleving/ niet te participeren. Ook de andere invalshoek – juist wel in actie komen ten gevolge van onbehagen - komt daarbij aan de orde.

### *C. Inclusiviteit van sociaal-culturele transitie*

Maart 2020 is onderzoek gestart naar de inclusiviteit van vier transitie in Zuid-Holland. Het doel van het onderzoek is het bieden van inzicht in de mate waarin bewoners van Zuid-Holland in de alledaagse voorzieningen in hun eigen omgeving als toegankelijk beschouwen en wat hun verwachtingen over de toekomst zijn in het licht van een aantal maatschappelijke transitie. Met “in hun eigen omgeving” wordt in dit geval bedoeld “persoonlijk en eventueel partner en kinderen”. Het gaat erom hoe ze zichzelf in hun eigen situatie beschouwen als onderdeel van het maatschappelijk leven of dat zij uitsluiting ervaren in de zin dat alledaagse voorzieningen die voor anderen toegankelijk zijn, maar dat dat niet voor hen geldt. Verder dient het onderzoek inzicht te geven in aanknopingspunten voor (provinciaal) beleid om inwoners die zich buiten de maatschappij geplaatst voelen en moeilijk toegang hebben tot alledaagse voorzieningen, toch te bereiken en te betrekken

Sociaal-culturele transitie is een van de te onderzoeken transitie. Daarbij gaat het om multiculturaliteit, inclusiviteit van minderheden (LHBTQ, etnische minderheden, etc.) en (vrouwen)emancipatie. De andere te onderzoeken transitie betreffen energie, digitalisering en flexibilisering van de arbeidsmarkt.

### *D. Laaggeletterdheid*

Laaggeletterdheid is een term voor mensen die grote moeite hebben met lezen, schrijven en/of rekenen. Mensen die laaggeletterd zijn, zijn geen analfabeten. Ze kunnen wel lezen en schrijven, maar beheersen niet het eindniveau vmbo of niveau mbo-2/3, het niveau dat door de overheid wordt gesteld als

---

<sup>14</sup> Bron: gespreksronde onderzoek Maatschappelijk onbehagen in opdracht Provincie Zuid-Holland, 2020 +pm

<sup>15</sup> Overigens zijn dit soort type zorgen niet exclusief voorbehouden aan de ‘winnaars’. Ook ‘verliezers’ van de globalisering kennen ze in zekere mate, maar bij hen ligt de verhouding vaak anders.

<sup>16</sup> O.a Joris Luyendijk, achtste Menno Simonslezing, december 2019.

minimum om volwaardig aan de maatschappij te kunnen deelnemen.<sup>17</sup> De Rijksoverheid beschouwt leesniveau 2F als ondergrens van niet-laaggeletterdheid. 37% van de MBO-2 en 11% van de MBO-3 leerlingen haalt dit leesniveau niet.<sup>18</sup>

Mensen die laaggeletterd zijn hebben onder meer moeite met formulieren invullen (zorgtoeslag, belasting, etc.), straatnaamborden lezen, reizen met openbaar vervoer, pinnen en digitaal betalen, werken met de computer, solliciteren en begrijpen van informatie over gezondheid en zorg.

Mensen die moeite hebben met lezen of rekenen zijn oververtegenwoordigd onder degenen die zich aanmelden bij schuldhulpverlening (Madern, Jungmann, & Van Geuns, 2016). Uit recent onderzoek blijkt dat circa de helft van de mensen met financiële problemen leesvaardigheidsproblemen heeft (Keizer, 2019). Dit ligt fors hoger dan het landelijke percentage van de volwassenen Nederlandse bevolking dat laaggeletterd is (Stichting Lezen & Schrijven, 2018). Mensen met leesvaardigheidsproblemen ervaren een aantal barrières om effectief om te kunnen gaan met financiële problemen (Keizer, 2019). Naast de algemene barrières als schaamte over de eigen financiële situatie en gebrek aan controle, spelen moeite met tekstbegrip en schrijven, gebrek aan ondersteuning, en het gevoel dat er teveel van ze verwacht wordt een belangrijke rol. Natuurlijk helpen beperkte rekenvaardigheden ook niet bij het beheren van geldzaken en het uit de schulden blijven (Money Advice Service, 2017).

Laaggeletterden hebben vaker schulden, mede omdat ze de ingewikkelde brieven van instanties niet begrijpen. Schulden zijn van zichzelf al een taboe onderwerp, laaggeletterdheid is dat zo mogelijk nog meer (Madern et al., 2016). Daarnaast leeft de doelgroep vaker in armoede. Armoede vergroot ook de kans op laaggeletterdheid (Christoffels et al., 2016).<sup>19</sup>

Al deze beperkingen kunnen doorwerken in het niet of moeilijk kunnen meedoen in activiteiten die horen bij de provinciale ambities.

In Nederland hebben 2,5 miljoen mensen van 16 jaar en ouder moeite met lezen, schrijven en/of rekenen. Vaak hebben zij ook moeite met digitale vaardigheden. Dat staat gelijk aan 18%, dus ongeveer 1 op de 6 mensen in Nederland. Daarvan hebben bijna 1,8 miljoen mensen tussen de 16 en 65 jaar moeite met taal en/of rekenen. Meer dan de helft van deze groep is autochtoon<sup>20</sup>.

Het percentage Nederlandse jongeren dat risico loopt om laaggeletterd te worden, blijft fors toenemen. Van 17,9 procent in 2015 naar 24 procent in 2018. Daarnaast geeft 60 procent van de leerlingen aan alleen te lezen als het moet, bijvoorbeeld voor het opzoeken van informatie voor schoolopdrachten<sup>21</sup>.

De volgende figuur toont de spreiding van laaggeletterdheid over gemeenten in Nederland. In Zuid-Holland komt het relatief vooral voor in de grote steden en aangrenzende gemeenten.

---

<sup>17</sup> [https://www.lezenenschrijven.nl/uploads/editor/LisB\\_Eindrapport\\_A4\\_LR.pdf](https://www.lezenenschrijven.nl/uploads/editor/LisB_Eindrapport_A4_LR.pdf), p. 10

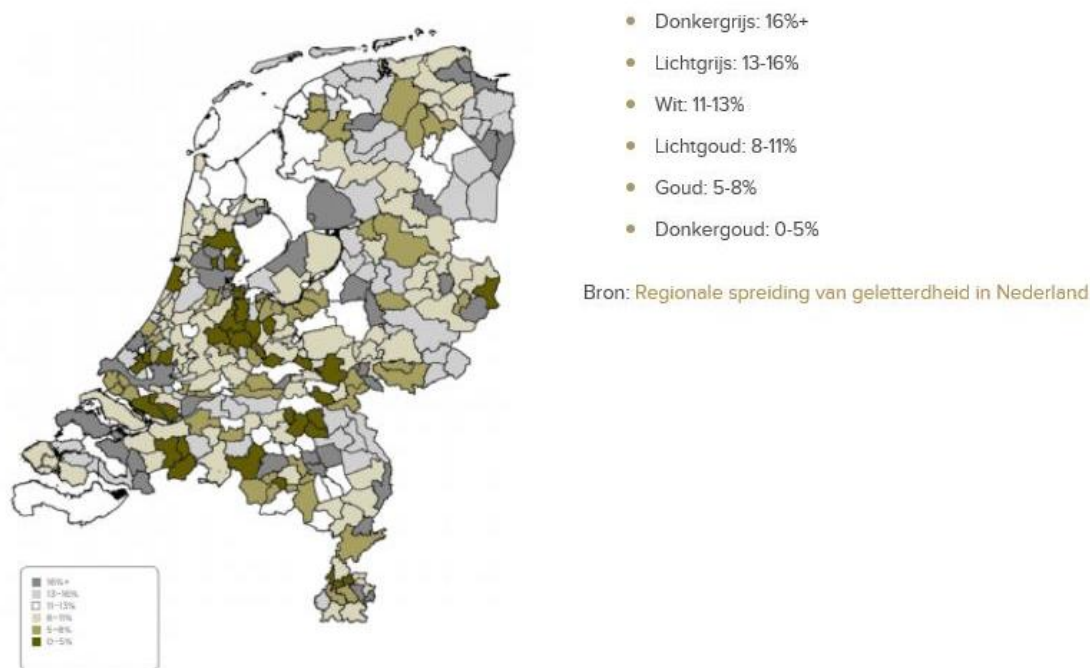
<sup>18</sup> <https://www.lezenenschrijven.nl/uploads/editor/ONLINE-Lees-Een-oproep-tot-een-leesoffensief.pdf>

<sup>19</sup>

[https://www.lezenenschrijven.nl/uploads/editor/Onderzoek\\_herkennen\\_bereiken\\_en\\_activeren\\_van\\_mensen\\_met\\_onvoldoende\\_basisvaardigheden.pdf](https://www.lezenenschrijven.nl/uploads/editor/Onderzoek_herkennen_bereiken_en_activeren_van_mensen_met_onvoldoende_basisvaardigheden.pdf)

<sup>20</sup> <https://www.lezenenschrijven.nl/over-laaggeletterdheid/>

<sup>21</sup> <https://www.lezenenschrijven.nl/nieuws/aantal-jongeren-met-leesachterstand-blijft-fors-toenemen#:~:text=Het%20percentage%20Nederlandse%20jongeren%20dat,naar%2024%20procent%20in%202018.>



Figuur 5. Spreiding van laaggeletterdheid

#### Verdere informatie over achtergrondkenmerken en op stadsdeel/wijkniveau

Op basis van de gegevens over achtergrondkenmerken van laaggeletterden uit het PIAAC-onderzoek is het mogelijk om laaggeletterden te zoeken door gebruik te maken van de gegevens die bij het Centraal Bureau voor de Statistiek (CBS) bekend zijn. Het gaat om een combinatie van de volgende kenmerken: opleidingsniveau, soort opleiding, leeftijd, arbeidsmarktstatus (o.a. werkend of werkzoekend), beroep (o.a. ongeschoold of geschoold), migratiestatus (o.a. NT1 of NT2) (Bijlsma, Van den Brakel, Van der Velden & Allen, 2016). Op basis van deze analyse kan bijvoorbeeld worden vastgesteld in welke stadsdelen of wijken vermoedelijk veel laaggeletterden woonachtig zijn en welke achtergrondkenmerken zij hebben (werk, gezin enz.).

Een dergelijke data-analyse is met name relevant om degenen die zeer laaggeletterd zijn in beeld te brengen: zij zullen vermoedelijk te maken hebben met multiproblematiek op het gebied van werk, gezondheid en financiën. Dat zijn de laaggeletterden die op basis van een analyse van achtergrondkenmerken en CBS-data het eerst in beeld komen. Degenen die iets vaardiger zijn, komen minder snel op deze manier in beeld of helemaal niet, doordat hun achtergrondkenmerken veel lijken op de kenmerken van niet-laaggeletterden. Het kan bijvoorbeeld gaan om laaggeletterden met een leidinggevende functie of om laaggeletterden die een baan hebben waarbij weinig beroep wordt gedaan op hun basisvaardigheden (Buisman & Houtkoop, 2014).<sup>22</sup>

#### E. Maatschappelijke gevolgen coronacrisis

Het SCP heeft vanuit bestaand onderzoek beschreven<sup>23</sup> welke maatschappelijke gevolgen zij ziet en verwacht naar aanleiding van maatregelen en de routekaart die de overheid heeft afgekondigd. Het SCP doet dit op vier thema's waar het vanuit eerder SCP-onderzoek al grote maatschappelijke opgaven zag: participatie, ongelijkheid, sociale cohesie en onzekerheid.

<sup>22</sup> <https://www.lezenenschrijven.nl/uploads/editor//motiveren-van-laaggeletterden-20190910-def.pdf>

<sup>23</sup> <https://www.scp.nl/publicaties/publicaties/2020/05/18/zicht-op-de-samenleving-in-coronatijd>

Een conclusie is dat zowel in welvaart als welbevinden verschillen en ongelijkheid rap toenemen. Denk bijvoorbeeld aan de positie van flexwerkers of nieuwkomers op de arbeidsmarkt, de mogelijk groter wordende verschillen in het onderwijs naar achtergrond, maar ook aan ouders met drukke banen en het thuisonderwijs of eenoudergezinnen. Beleid gericht op de arbeidsmarkt, onderwijs, sociaal domein en de maatregelen van de Rijksoverheid én werkgevers rondom thuiswerken moeten hier rekening mee houden. Hierbij moet ook aandacht zijn voor de mate waarin het gevoerde beleid en de maatregelen de solidariteit tussen groepen kan aantasten of de verhoudingen tussen groepen op scherp kan zetten.

Uit de reflectie haalt het SCP een aantal concrete aandachtspunten naar voren voor het beleid in de komende fasen van de crisis. Voor wat betreft inclusiviteit zijn met name van belang:

- De Rijksoverheid heeft al jarenlang ‘participatie’ op tal van terreinen hoog in het vaandel staan. Bovenop de uitdagingen die verschillende groepen burgers al ondervonden bij het ‘meedoen’, zet de coronacrisis bijna alle vormen van participatie onder druk. Als meedoen aan de samenleving hoog op de beleidsagenda blijft staan, dient aandacht te komen voor de huidige barrières die mensen bij het meedoen ervaren.
- Van de toegenomen sociale cohesie lijkt veel te worden verwacht na de crisis, maar het SCP ziet geen doorslaggevende aanwijzingen dat deze inzet groter is dan anders of van duurzame aard gaat zijn.

De Tijdelijke Werkgroep Sociale Impact van het Coronavirus geeft in zijn verslag<sup>24</sup> aan dat bestaande kwetsbare groepen het hardst worden geraakt. Uit het gedane vooronderzoek blijkt een breed gedeelde conclusie te zijn dat de meest kwetsbaren door de crisis en de maatregelen het hardste geraakt worden. Het gaat onder andere om ouderen, laag geletterden, dak- en thuislozen, mensen met een migratieachtergrond, arbeidsbeperking of GGZ problematiek. De impact is het grootst bij gezinnen en personen waar sprake is van gestapelde problemen (multi-problematiek).

In volgende paragrafen zal beleidsinformatie worden behandeld specifiek over de effecten van de coronacrisis op inclusiviteit van mobiliteit, onderwijs, werk, wonen en gezondheid.

#### *F. Methoden om inclusiviteit te bevorderen: inclusieve communicatie*

Het Kennisplatform Integratie & Samenleving (KIS), Hogeschool Inholland, IZI-Solutions, Saluti en Artikel1-Midden Nederland hebben een handreiking<sup>25</sup> gemaakt over hoe communicatie inclusiever kan, met name als het etnische en religieuze diversiteit betreft. De handreiking geeft inzichten voor inclusief communiceren voor professionals in/en organisaties in het publieke domein. De inzichten zijn gebaseerd op een theoretische verkenning, gesprekken met experts en het ‘experimenteren’ met inclusief communiceren in vier publieke organisaties.

Professionele communicatie wordt in handboeken weergegeven in een cyclus die bestaat uit analyseren, bedenken, realiseren en toepassen van een communicatieboodschap. Het vertrekpunt van dit veel gebruikte model is de communicerende professional die met een bepaalde boodschap zo goed mogelijk een bepaalde (doel)groep wil bereiken. Ook al wordt dit model vaak in een cirkel weergegeven, de uitgangspunten zijn eigenlijk lineair. Namelijk een zendende professional die een communicatieboodschap ontwikkeld en deze richt op een ontvangende doelgroep.

Een inclusieve benadering van communicatie waarbij communicatie opgevat wordt als een circulair en wederkerig proces, waarin altijd sprake is van machtsverschillen, vraagt om andere

---

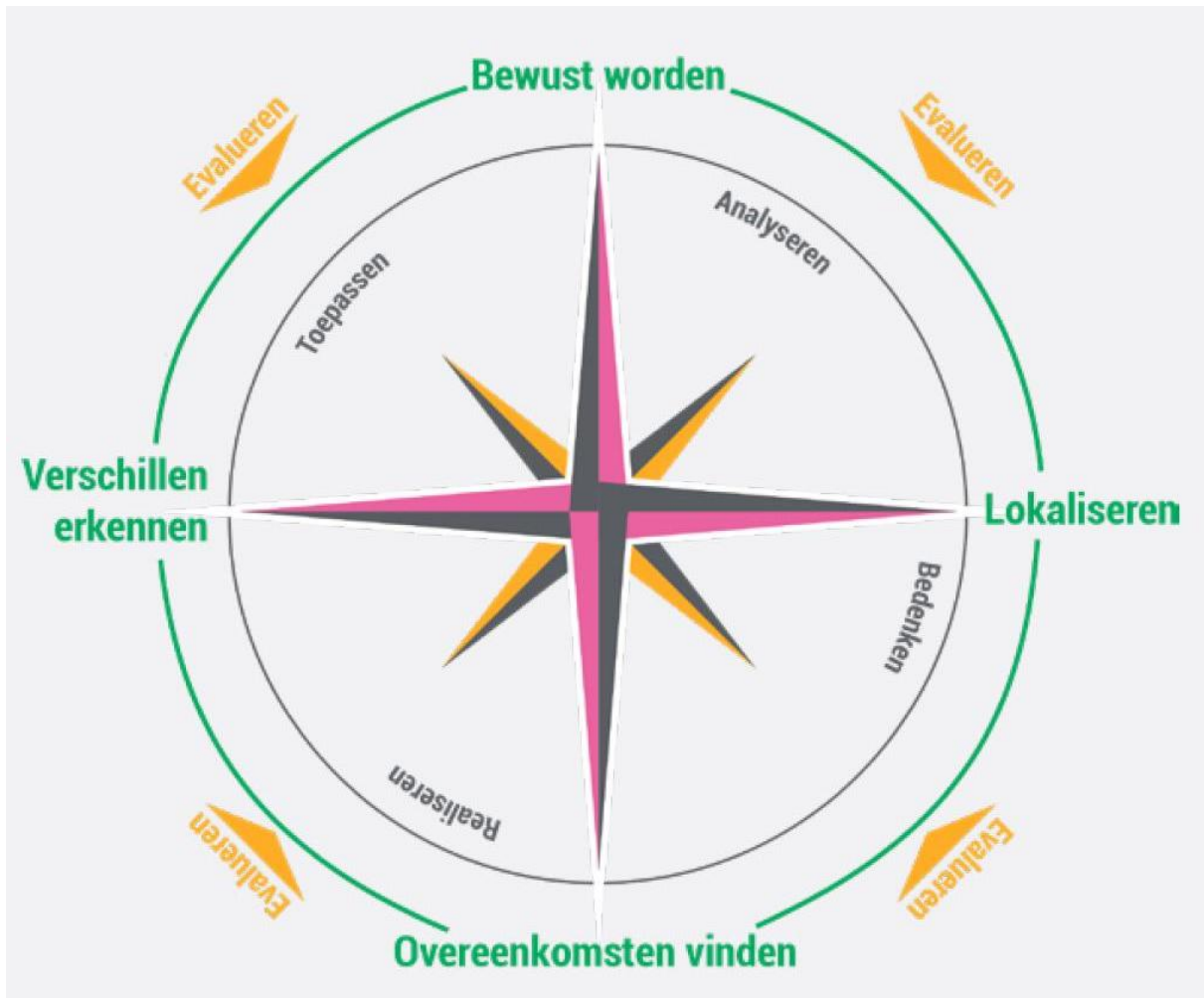
<sup>24</sup> <https://vng.nl/sites/default/files/2020-05/eindverslag-werkgroep-sociale-impact-coronacrisis.pdf>

<sup>25</sup> <https://www.kis.nl/publicatie/kompas-voor-inclusieve-communicatie>



vertrekpunten. In onderstaand kompas (figuur 6) staan richtinggevende aspecten van inclusief communiceren weergegeven, namelijk: bewust worden, lokaliseren, overeenkomsten vinden en verschillen erkennen.

Deze aspecten vormen de (groene) 'inclusieve cyclus'. In het plaatje staat (grijze) 'reguliere' communicatiecyclus in het midden. Inclusief communiceren vraagt het doorlopen van beide cycli.



Figuur 6. Kompas voor inclusieve communicatie

Het KIS heeft nog verschillende andere publicaties gemaakt over hoe inclusiviteit in organisaties en processen te bevorderen, zoals een handreiking audit diversiteit<sup>26</sup>, een checklist voor lokaal diversiteitsbeleid<sup>27</sup> en een stappenplan voor urgentiebesef voor diversiteitsbeleid in organisaties<sup>28</sup>.

## 2.2 Bereikbaar Zuid-Holland

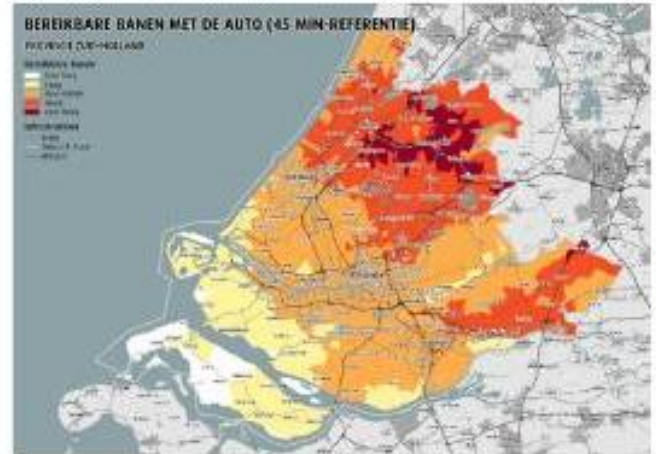
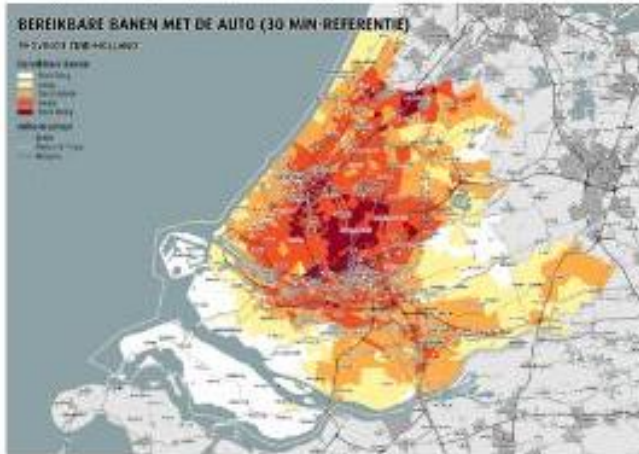
### A. Bereikbaarheid van banen en voorzieningen

<sup>26</sup> <https://www.kis.nl/publicatie/effectief-diversiteitsbeleid-tel-uit-je-winst>

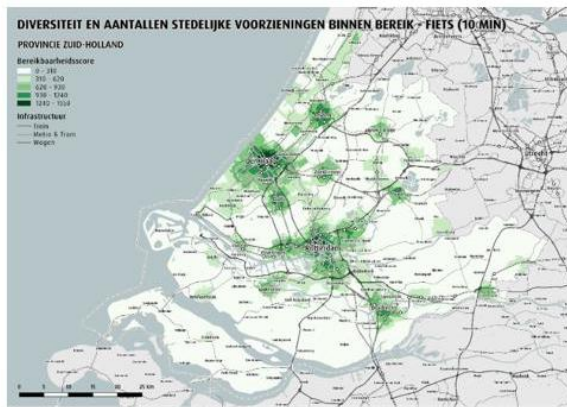
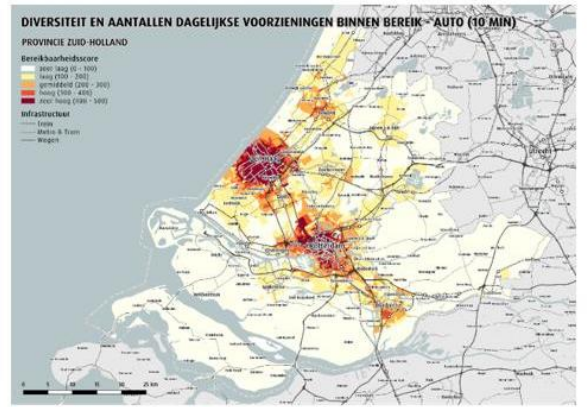
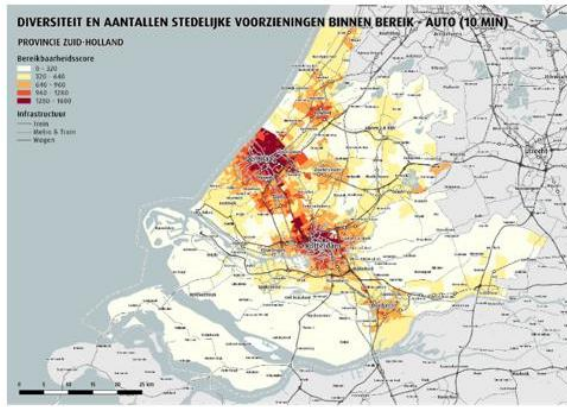
<sup>27</sup> <https://www.kis.nl/publicatie/checklist-voor-het-diversiteitsbeleid-van-gemeenten>

<sup>28</sup> <https://www.kis.nl/artikel/zo-ontwikkel-je-urgentiebesef-rond-diversiteitsbeleid>

Voor de mate van inclusiviteit bij deze ambitie zijn er onder meer data over de bereikbaarheid van banen en voorzieningen per locatie in Zuid-Holland, de mate van ongewenst ondergebruik van openbaar vervoer en de bereikbaarheid van specifieke voorzieningen per woonplaats per doelgroep. De meest actuele beschikbare data voor Zuid-Holland zijn weergegeven in de volgende figuren.

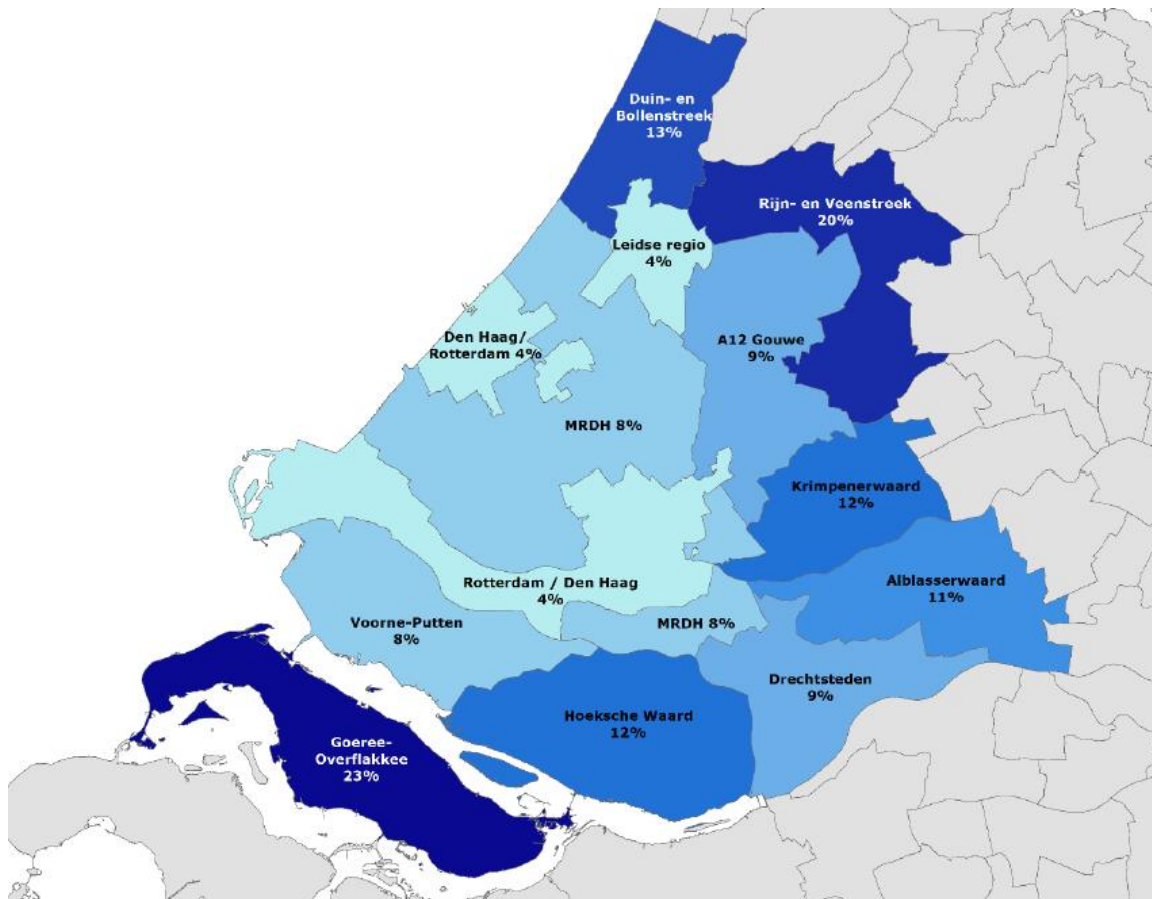


Figuur 7. Bereikbaarheid banen met verschillende modaliteiten

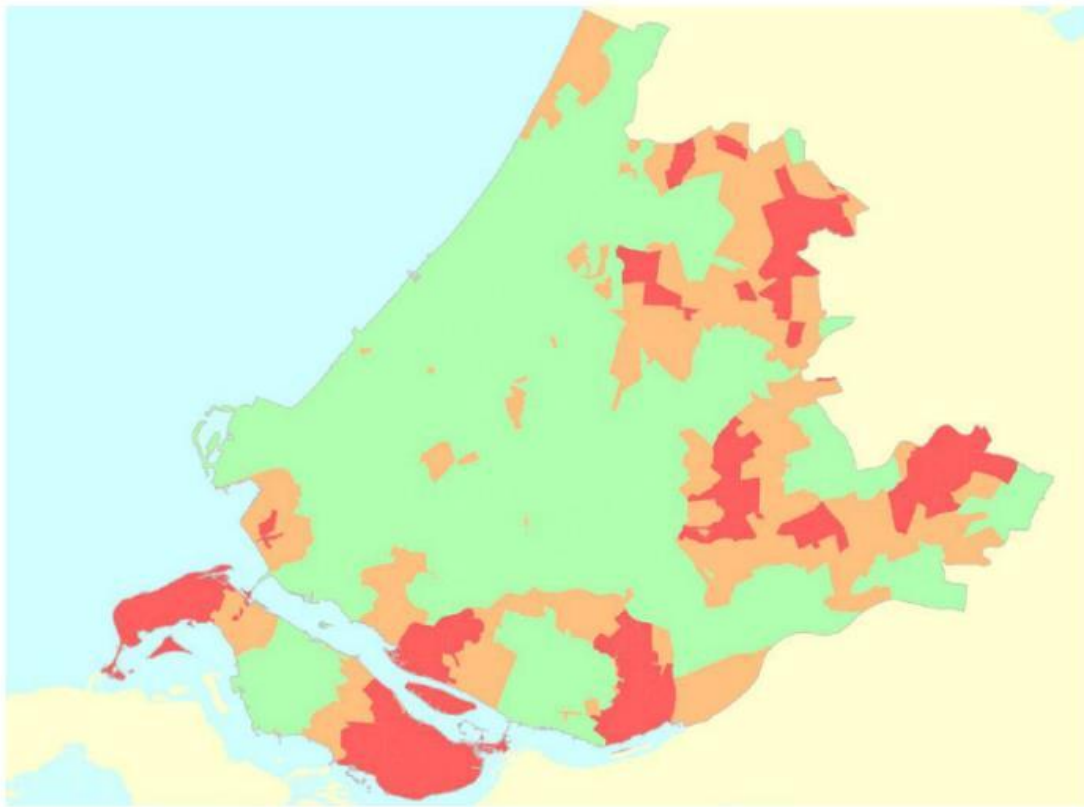


Figuur 8. Bereikbaarheid voorzieningen met verschillende modaliteiten





*Figuur 9. Aandeel inwoners dat nu zelden of nooit met het ov reist, maar wel vaker met het ov wil reizen*



Figuur 10. Bereikbaarheid ziekenhuizen voor doelgroep 85+ met zeer laag inkomen<sup>29</sup>

#### *Duiding en betekenis*

Voor de provincie is een inclusieve en gezonde metropoolvorming zeer belangrijk. Bij beide sleutelbegrippen hoort focus op toegankelijkheid van werk, landschap en voorzieningen en mensen voor iedereen. Dat kunnen gemengde woongebieden nabij publieke voorzieningen, openbaar vervoer en werk in de grotere steden zijn<sup>30,31</sup>.

Aanvullend kan worden geconstateerd dat Zuid-Holland in het algemeen, vanwege de hoge dichtheid en beschikbare overheidsfinanciën, een uitstekend bereikbaar gebied is. Maar goede baan- en voorzieningenbereikbaarheid is niet op elke plek in Zuid-Holland een vanzelfsprekendheid.

Verder is bij dit thema gebleken dat het van belang is kwantitatief onderzoek op basis van data aan te vullen met een meer kwalitatief onderzoek, bijvoorbeeld op basis van interviews. Zo is bijvoorbeeld de bereikbaarheid in oude grotestadswijken op basis van haltes en frequentie van openbaar vervoer en lokaal armoedebelief zeer goed, maar kunnen bepaalde groepen vanwege bijvoorbeeld de taal daar toch moeilijk hun weg in vinden<sup>32</sup>.

#### *B. Behoeftte aan bereikbaarheid*

In hoeverre is er in minder goed met het o.v. bereikbare gebieden behoefte aan verbeterde bereikbaarheid? Dit is onderzocht in het I&O onderzoek Sociaal-culturele achtergronden van voorzieningengebruik<sup>33</sup> en in het hiervoor aangehaalde Panteia-onderzoek. In veel gevallen bestaat die behoefte niet.

<sup>29</sup> : Vervoersarmoede in Zuid-Holland (Panteia, 2019)

<sup>30</sup> <https://www.zuid-holland.nl/publish/pages/19103/discussienotaverstedelijking.pdf>

<sup>31</sup> Bereikbaarheidskaarten (Goudappel-Coffeng, 2018)

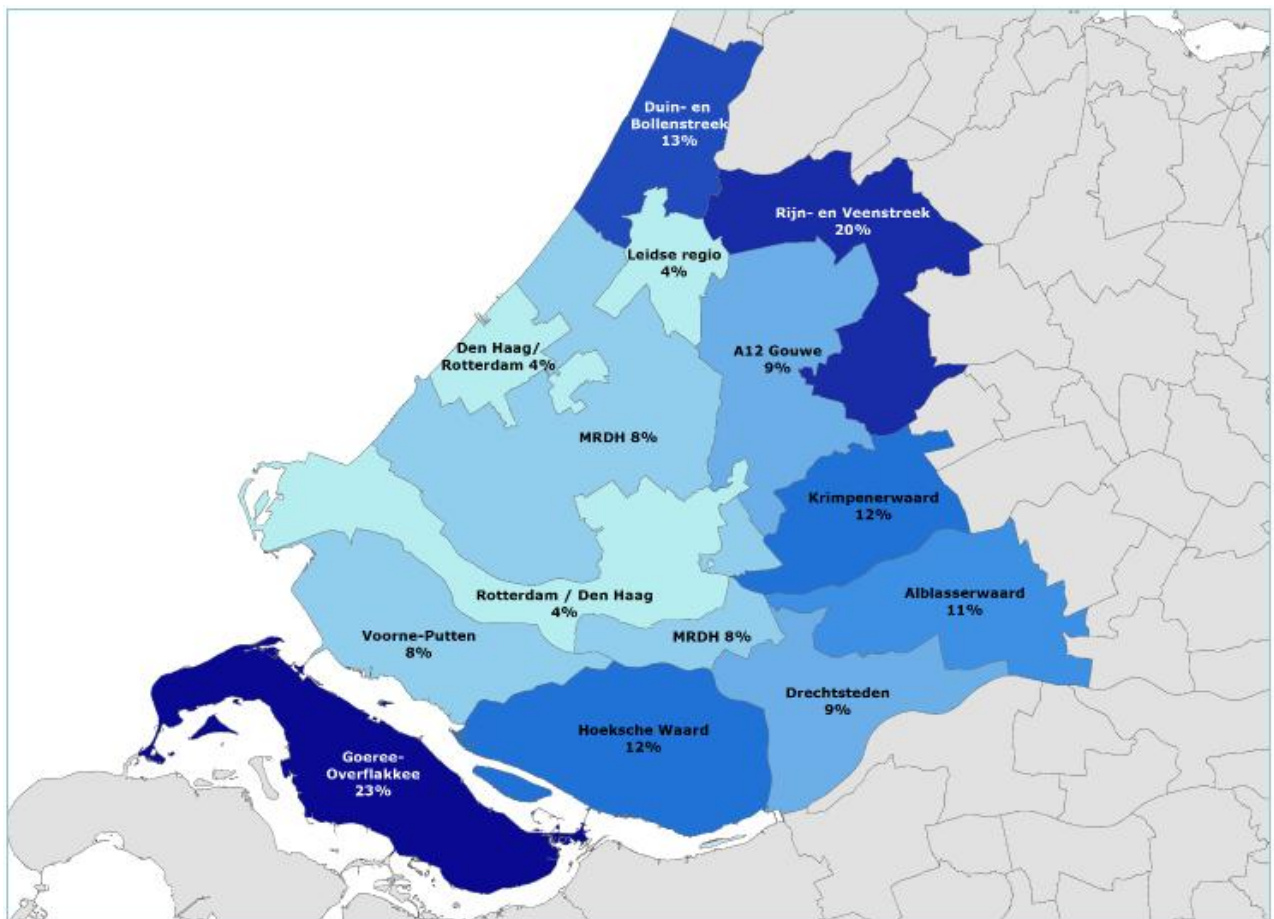
<sup>32</sup> <https://favas.net/wp-content/uploads/2015/03/vervoersarmoede-gesprekken-jan19.pdf>

<sup>33</sup> Sociaal-culturele achtergronden van voorzieningengebruik (I&O Research, 2019)

De redenen waarom men niet met het ov reist hebben vooral te maken met de reisbeleving en feitelijke factoren als de prijs, reisduur en bereikbaarheid. Veruit de belangrijkste reden om niet met het ov te reizen is het comfort en reisgemak van de auto. Juist in veel landelijke regio's hechten veel mensen erg aan de auto als vervoersmiddel. Daarnaast zijn de lange reisduur, de hoge prijs en slechte bereikbaarheid met het ov belangrijke redenen waarom men voor een alternatieve vervoerswijze kiest.

Hoe is de groep te karakteriseren die nu niet of nauwelijks met het ov reist, maar dit mogelijk wel vaker zou willen doen? Binnen deze groep zijn mannen oververtegenwoordigd (57%), evenals middelbaar opgeleiden, inwoners met thuiswonende kinderen en rijbewijshouders. De jongste leeftijdsgroep (18-34 jaar) is hierin minder sterk vertegenwoordigd; zij behoren dan ook tot de frequentste ov-reizigers.

Verder concentreert deze groep zich in de minder stedelijke gebieden, zoals Goeree-Overflakkee en de Rijn- en Veenstreek. De behoefte in deze gebieden aan beter ov bij wie nu zelden tot nooit met het ov is dus wel groter dan in de meest stedelijke gebieden (23 en 20 % tegenover 4 %).



Figuur 11. Aandeel inwoners dat nu zelden of nooit met het ov reist, maar wel vaker met het ov wil reizen<sup>22</sup>, per regio

### C. Mogelijke langdurige effecten coronacrisis op inclusiviteit van mobiliteit

De verwachting<sup>34</sup> is dat de coronacrisis langdurige effecten zal hebben op mobiliteit en logistiek, mede onder invloed van veranderende reizigersvoorkeuren en –activiteiten. Voorlopige onderzoeksresultaten laten zien dat mensen vaker vanuit huis zullen werken, minder gebruik zullen maken van het openbaar vervoer en meer zullen fietsen en lopen. Een andere verwachte verandering is dat het autogebruik uiteindelijk toeneemt, ook door de dalende benzineprijzen. We verwachten dus een verschuiving naar meer individuele vervoersmodaliteiten.

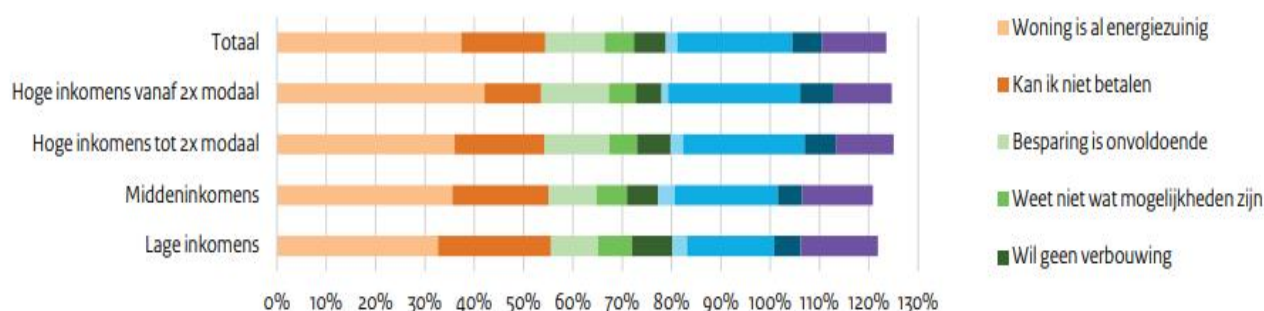
Het idee dat het OV een risico vormt voor de volksgezondheid kan leiden tot ‘OV-schaamte’. Onderzoekers<sup>35</sup> verwachten ook minder interesse in gedeelde mobiliteit zoals carpoolen of autodelen. Tegelijkertijd zijn er kansen voor ‘ride hailing’, bedrijven zoals Uber, om hun marktaandeel te vergroten. En wat zal er gebeuren met de Nederlandse voorkeur voor het fysiek boodschappen doen en winkelen? Nederland loopt hier achter en zelfs tijdens de crisis lijkt het erop dat veel mensen liever niet online hun boodschappen doen. Tot slot kan de financiële levensvatbaarheid van sommige vervoersaanbieders, met name luchtvaartmaatschappijen, in gevaar komen. Omdat het openbaar vervoer een kritieke sociale infrastructuur is, wordt hiervoor overheidssteun verwacht.

Aanvullend kan worden gesteld dat een en ander reëel nadelig gevolg voor inclusiviteit kunnen hebben. De mogelijke ontwikkeling zou immers vooral nadelig kunnen uitpakken voor groepen die afhankelijk zijn van collectief openbaar vervoer zoals tram en bus. Minder algemeen gebruik leidt immers doorgaans tot lagere frequentie.

## 2.3 Schone energie voor iedereen

### A. Energieverbruik van woningen

Voor de mate van inclusiviteit bij deze ambitie lijken de meest relevante beschikbare data te gaan over de energieklassen en energieverbruik van woningen. De meest actuele beschikbare data voor Zuid-Holland zijn weergegeven in de volgende figuren.

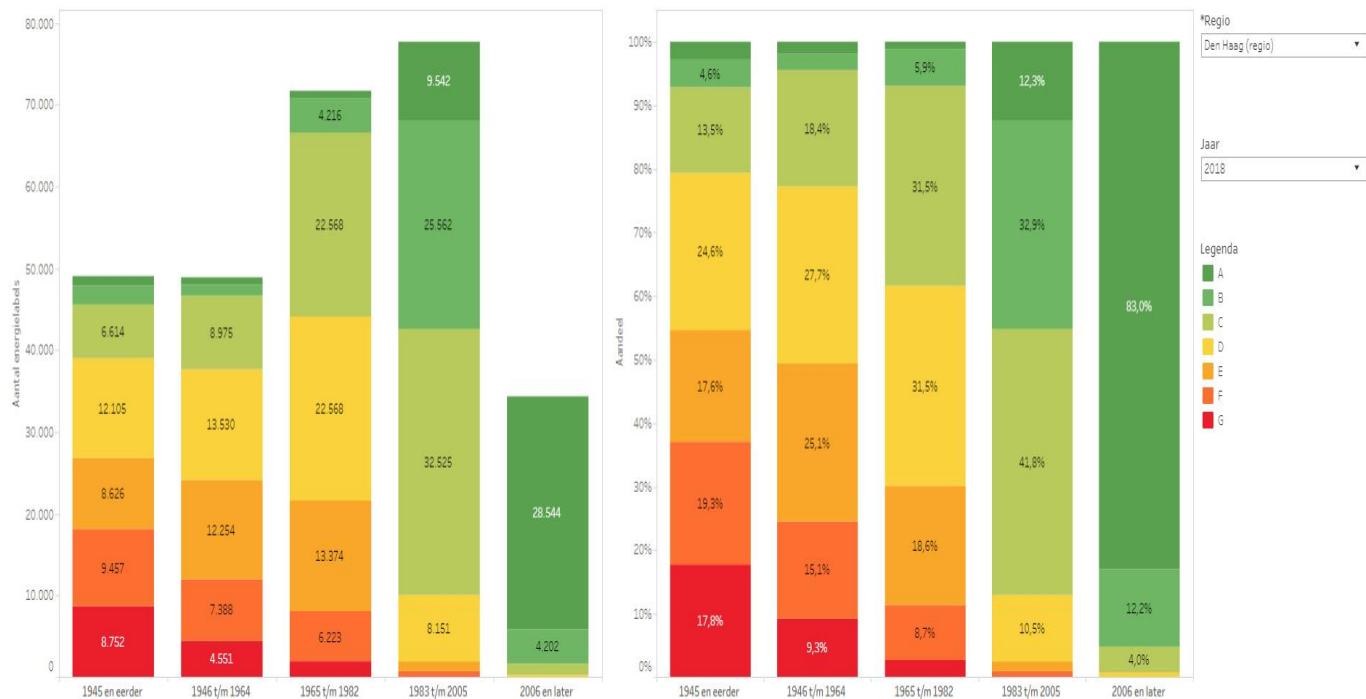


Figuur 12. Redenen om geen energetische maatregelen uit te voeren, naar inkomen, in Zuid-Holland 2018

<sup>34</sup> <https://www.tudelft.nl/covid/exit-strategieen/de-impact-van-coronavirus-op-mobiliteit-en-vice-versa/>

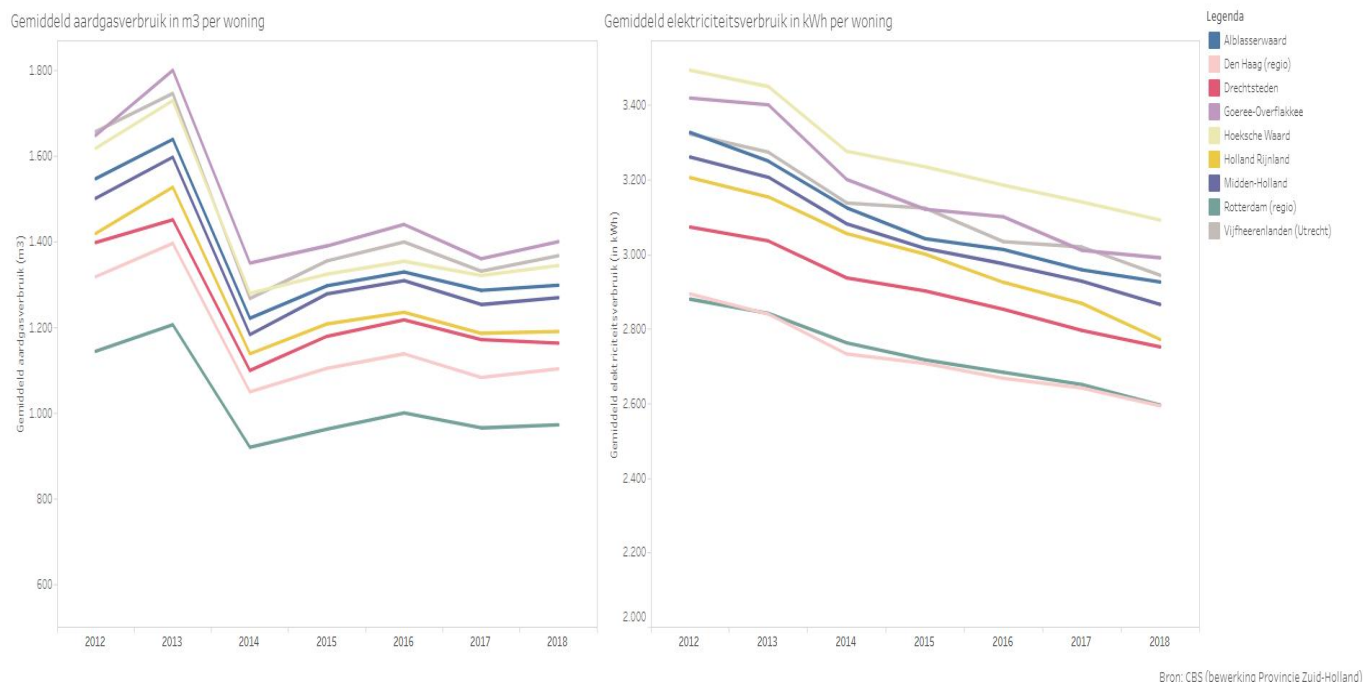
<sup>35</sup> Ibid.

Woningen met geregistreerd energielabel naar bouwjaarklasse en labelcategorie in Den Haag (regio), absoluut en relatief in 2018



Figuur 13. Woningen met geregistreerd energielabel naar bouwjaarklasse en labelcategorie regio Den Haag

Energieverbruik naar energiesoort per regio, in 2012 t/m 2018



Figuur 14. Energieverbruik naar energiesoort per woonregio in Zuid-Holland

**Duiding en betekenis**

De helft van alle woningen in Zuid-Holland had begin 2018 een geregistreerd energielabel. Van alle geregistreerde energie labels in Zuid-Holland had 56,8% groen label (A, B of C). Dit was een stijging van 2,5 procentpunt ten opzichte van begin 2017. Het aandeel geregistreerde rode labels (E, F, en G) lag begin 2018 op 22,9%. Dit was een daling van 0,9 procentpunt ten opzichte van 2017. Woningen



die vanaf 1983 zijn gebouwd, hadden beduidend vaker een groen label dan woningen die vóór 1983 zijn gebouwd. Het gemiddeld aardgas- en elektriciteitsverbruik was in 2018 in Zuid-Holland 170 m<sup>3</sup> en 120 kWh minder dan het landelijk gemiddelde. Het gemiddeld energieverbruik lag in de periode 2012 tot en met 2018 alle jaren in Zuid-Holland lager dan landelijk. Ook regionaal waren er verschillen in energieverbruik. Dit kan in beide gevallen te maken hebben met verschillen in bijvoorbeeld gemiddelde woninggrootte, aantal personen in een huishouden en isolatieniveau van woningen.<sup>363738</sup>

Aanvullend kan worden geconstateerd dat er grote verschillen zijn in een belangrijk vertrekpunt voor het kunnen/willen deelnemen aan de energietransitie (voor wat betreft de woning): de staat van de woning. Er zijn volgens het WoON ook andere factoren die meespelen, zoals het kunnen betalen van de benodigde maatregelen, de verwachte financiële besparing, kennis over de mogelijkheden en het willen verbouwen van de woning.

### B. Door burgers ervaren inclusiviteit van de energietransitie

We zijn nu halverwege een onderzoek naar deelname aan lokale energieprojecten in Alblasserwaard en Drechtsteden – welke groepen doen mee, welke niet? Waarom? In de loop van juni volgen resultaten.

Een meer algemeen beeld voor geheel Zuid-Holland over de beleving van de inclusiviteit van de energietransitie volgt uit het onderzoek Inclusiviteit van transitie in Zuid-Holland. De opzet van dat onderzoek is beschreven in par. 2.1.C

### C. Onderzoeksvoorstel 'Energietransitie met brede maatschappelijke impact'

Naar aanleiding van motie 785 heeft gedeputeerde Potjer aan Provinciale Staten gemeld dat de Provincie Zuid-Holland in de praktijk van de gemeenten in Zuid-Holland problemen ervaart, die meestal gekoppeld aan de betaalbaarheid van de verandering voor lagere en middelhoge inkomens. Gemeenten hebben geen beschikbare middelen om de principes 'haalbaar en betaalbaar' recht te doen.

In samenwerking met de provincies Noord Brabant, Overijssel, Gelderland, het ministerie van BZK en een achttal gemeenten (2 uit elke provincie) is daarom een voorstel gemaakt dat onderzoekt hoe van de energietransitie veel meer een inclusieve gebiedsontwikkeling te maken, schaalvergroting te bewerkstelligen en daarmee ook kostendaling. Voorgesteld is om de resterende middelen van de motie daarvoor in te zetten.

Twee kernelementen van het voorstel zijn:

\* *Transitie-exploitatie*. De inzet is in grotere gebieden dan bij het proeftuinen project met meerdere partijen langjarige financiële programmeringen mogelijk te maken. Hierbij worden vergelijkbare instrumenten gebruikt als bij gebiedsontwikkeling. Het verschil zit erin dat er ook nadrukkelijk samenwerking wordt gezocht met de partners uit het sociale domein, aan de voorkant en niet

---

<sup>36</sup> [https://public.tableau.com/profile/staatvanzuidholland#!/vizhome/Woonbarometer\\_energielabels\\_2019/Energielabels](https://public.tableau.com/profile/staatvanzuidholland#!/vizhome/Woonbarometer_energielabels_2019/Energielabels)

<sup>37</sup> <https://pzh.maps.arcgis.com/apps/Cascade/index.html?appid=d2b73c21350144b8b5084215bd1e5794>

<sup>38</sup> [https://public.tableau.com/profile/staatvanzuidholland#!/vizhome/Woonbarometer\\_energieverbruik\\_2019/Energieverbruik](https://public.tableau.com/profile/staatvanzuidholland#!/vizhome/Woonbarometer_energieverbruik_2019/Energieverbruik)

achteraf. Naast de technische en financiële onderdelen van de verandering nemen we óók de menselijke maat in ogenschouw.

In het klimaatakkoord is de ambitie opgeschreven dat er in een snel oplopend tempo steeds meer woningen worden aangepakt. 20 % van de bestaande huishouden, 1,5 miljoen tot 2030. De praktijk laat zien dat dit (nu) zeker nog niet lukt en soms ook grote onrust veroorzaakt.

Door aan de voorkant meer tijd te nemen voor communicatie, participatie en voldoende concreet te zijn hoe uitvoering, financiering, ontzorgen worden georganiseerd en door de uitvoering beter te organiseren en meer te laten aansluiten op de financiële planningen van alle partners in een gebied én van bewoners van dat gebied kunnen voordelen worden behaald op het gebied van draagvlak, financiële haalbaarheid.

*\* Maatschappelijke impact analyse:* dit is de hoeksteen van een transitie waar van mensen veel gevraagd wordt. En omdat er bij grote groepen, bijv. woonachtig in corporatie woningen, de energietransitie niet hun eerste zorg is, is het van belang een breder palet te schetsen van een gebied. Met de bewoners en met de vele openbare data die er zijn kun je goed in beeld brengen waar bewoners op aan slaan.

In veel scenario's zijn er veel maatschappelijke problemen mee te nemen (oudere mensen in te grote huizen, jongere mensen die op de woningmarkt slecht terecht kunnen, doorstroming; heel gericht werken aan de inzet van bewoners uit de wijk om zelf of als onderdeel van werk coöperaties samen met installatiebedrijven het werk uit kunnen voeren en daarmee werkgelegenheid in de eigen gemeente creëren).

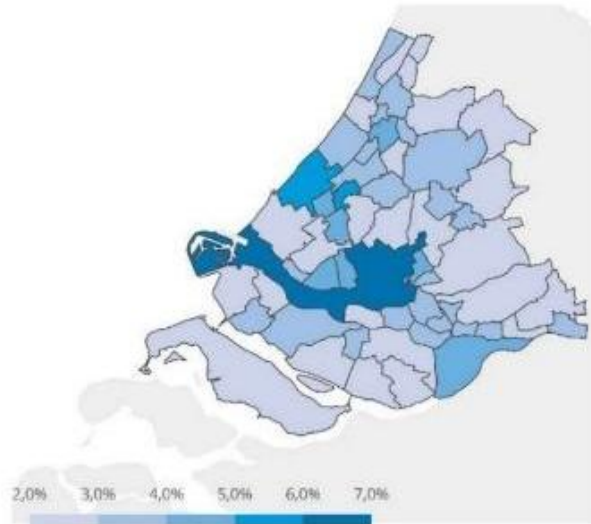
## 2.4 Concurrerend Zuid-Holland

### A. Verschillen in arbeidsparticipatie, inkomen en opleiding

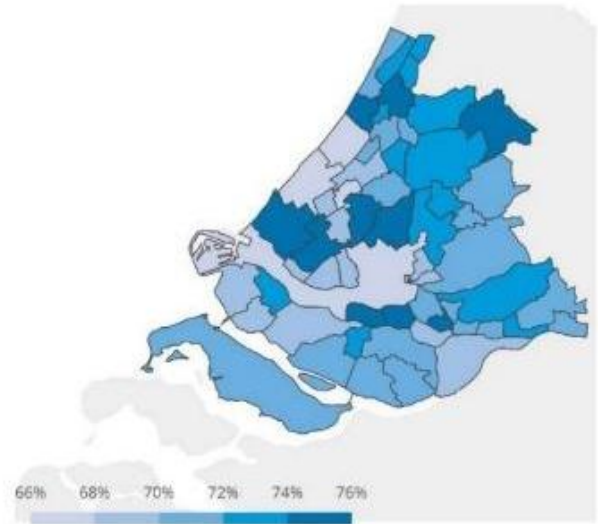
#### *Data en cijfers*

Voor de mate van inclusiviteit bij deze ambitie lijken de meest relevante beschikbare data te gaan over arbeidsparticipatie, inkomen en opleiding. De meest actuele beschikbare data voor Zuid-Holland zijn weergegeven in de volgende figuren.

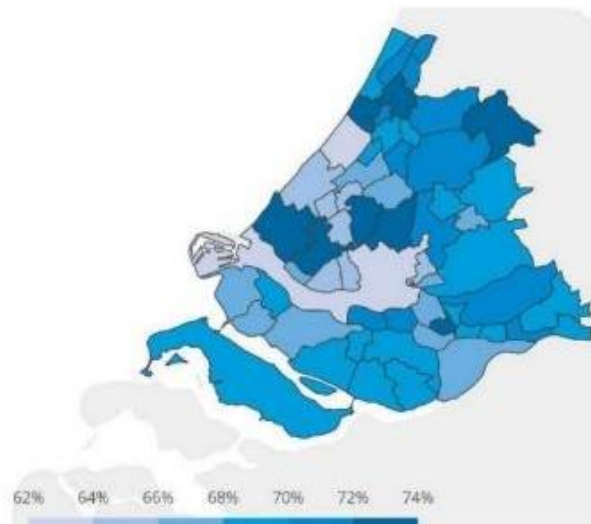
Kaart a. Werkloosheidspercentage (%)



Kaart b. Bruto-arbeidsparticipatie<sup>9</sup> (%)



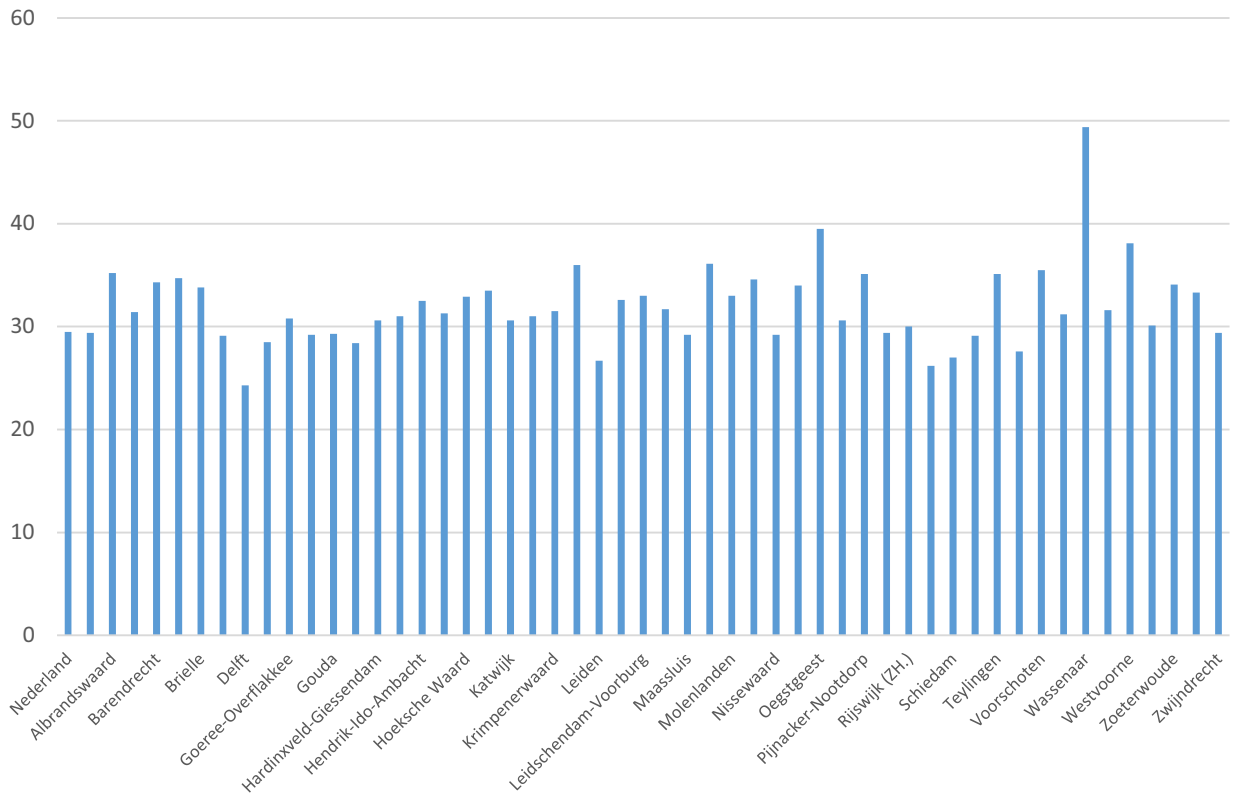
Kaart c. Netto-arbeidsparticipatie<sup>10</sup> (%)



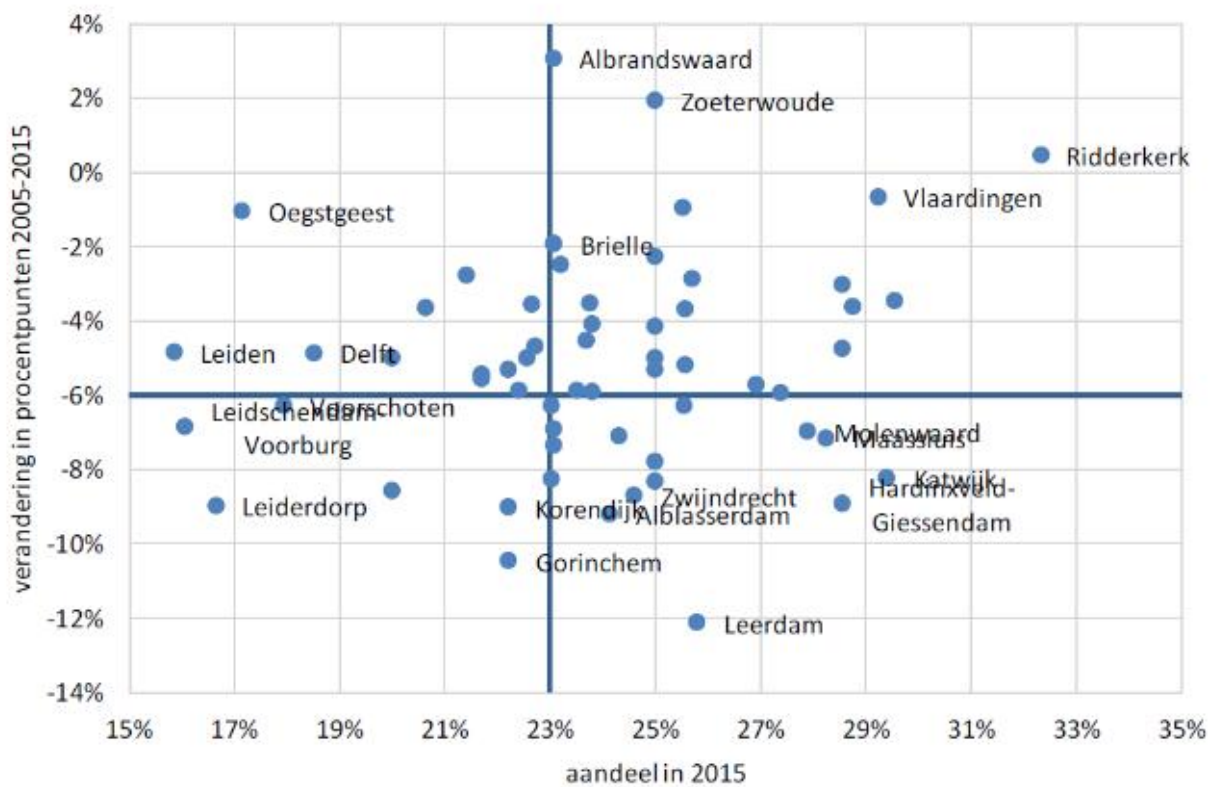
	ZUID-HOLLAND	NL
Werkloosheid (%)	4,2	3,8
Bruto-arbeidsparticipatie (%)	70,0	70,5
Netto-arbeidsparticipatie (%)	67,1	67,8

Figuur 15. Aandeel van de werkzame en werkloze beroepsbevolking in de totale bevolking van 15 tot 75 jaar (2018)

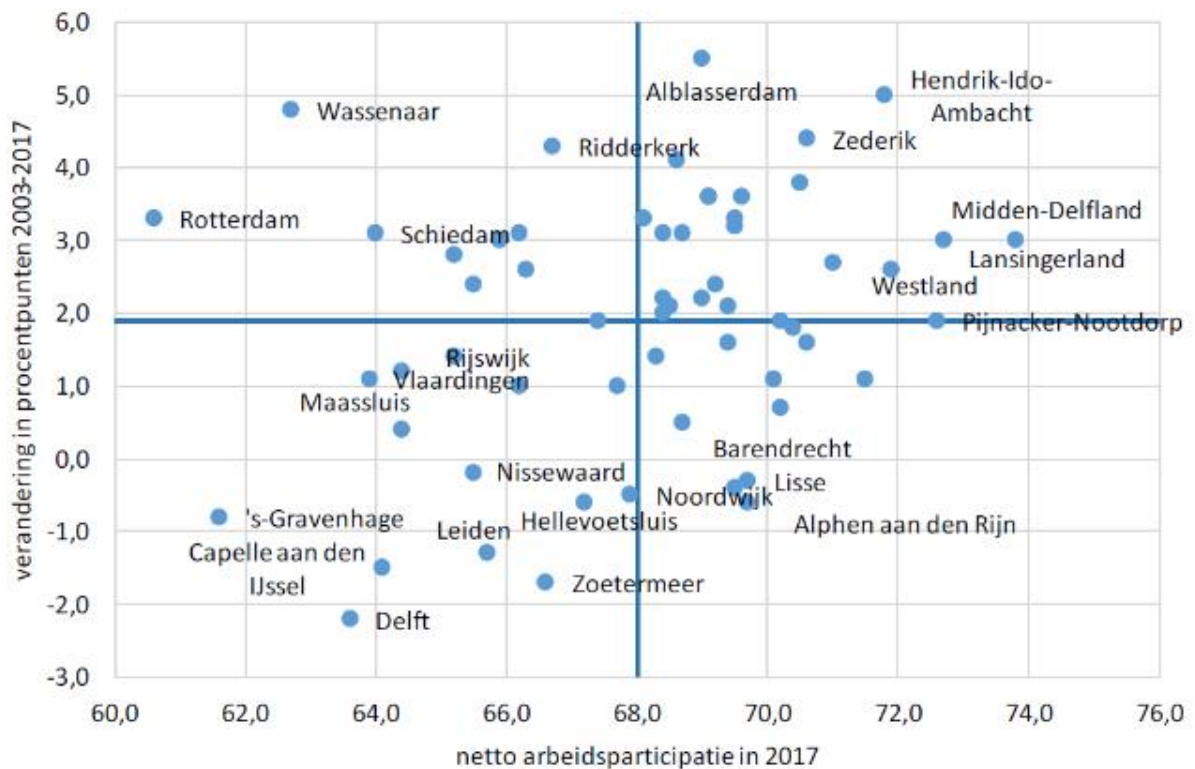




Figuur 16. Gemiddeld gestandaardiseerd inkomen per huishouden (per gemeente)



Figuur 2. Aandeel beroepsbevolking met een lage opleiding en ontwikkeling daarin.



Figuur 18.: Netto arbeidsparticipatie en ontwikkeling daarin

#### Duiding en betekenis

Het aandeel van de werkzame en werkloze beroepsbevolking in de (totale) bevolking van 15 tot 75 jaar. De bevolking bestaat naast de beroepsbevolking uit de niet-beroepsbevolking. Dit zijn personen zonder betaald werk die niet recent naar werk hebben gezocht of daarvoor niet direct beschikbaar zijn.<sup>39</sup>

De netto arbeidsparticipatie is het aandeel van de werkzame beroepsbevolking in de bevolking van 15-75 jaar. Daarbij maakt het aantal uren dat wordt gewerkt niet uit.

Aanvullend kan worden geconstateerd dat binnen Zuid-Holland vooral de verschillen in werkloosheid per gemeente opvallen. Deze varieert van 2 tot 7 %. Het laatstgenoemde percentage (in Rotterdam) is voor het moment van meten (2018) hoog te noemen. Dit lijkt zeker een thema dat vanwege de coronacrisis en verwachte economische gevolgen belangrijk is om te blijven volgen.

Vooraf de data over arbeidsparticipatie vragen nadere duiding over de achtergrond van de verschillen. Niet-participeren kan verschillende achtergronden hebben. Veel voorkomende niet-participanten zijn studenten (die niet ook werken), huisvrouwen dan wel huismannen (die ook niet op zoek zijn naar een baan) alsook werklozen / werkzoekenden, gepensioneerden en renteniers. Een hoge netto arbeidsparticipatie betekent dat veel inwoners aan het werk zijn. Dat hoeft overigens niet in de gemeente zelf te zijn.

Een hoge arbeidsparticipatie hoeft ook niet samen te gaan met een hoog (gemiddeld) inkomen. Dat hangt ook van de aard van het werk af. In Wassenaar is de netto arbeidsparticipatie laag, maar het gemiddelde inkomen hoog. De lage arbeidsparticipatie in Delft en Leiden hangt samen met de studentenpopulatie<sup>40</sup>.

<sup>39</sup> Sociaal-culturele achtergronden van voorzieningengebruik (I&O Research, 2019)

<sup>40</sup> Sociale verschillen en overeenkomsten Zuid-Holland (RIGO, 2018)

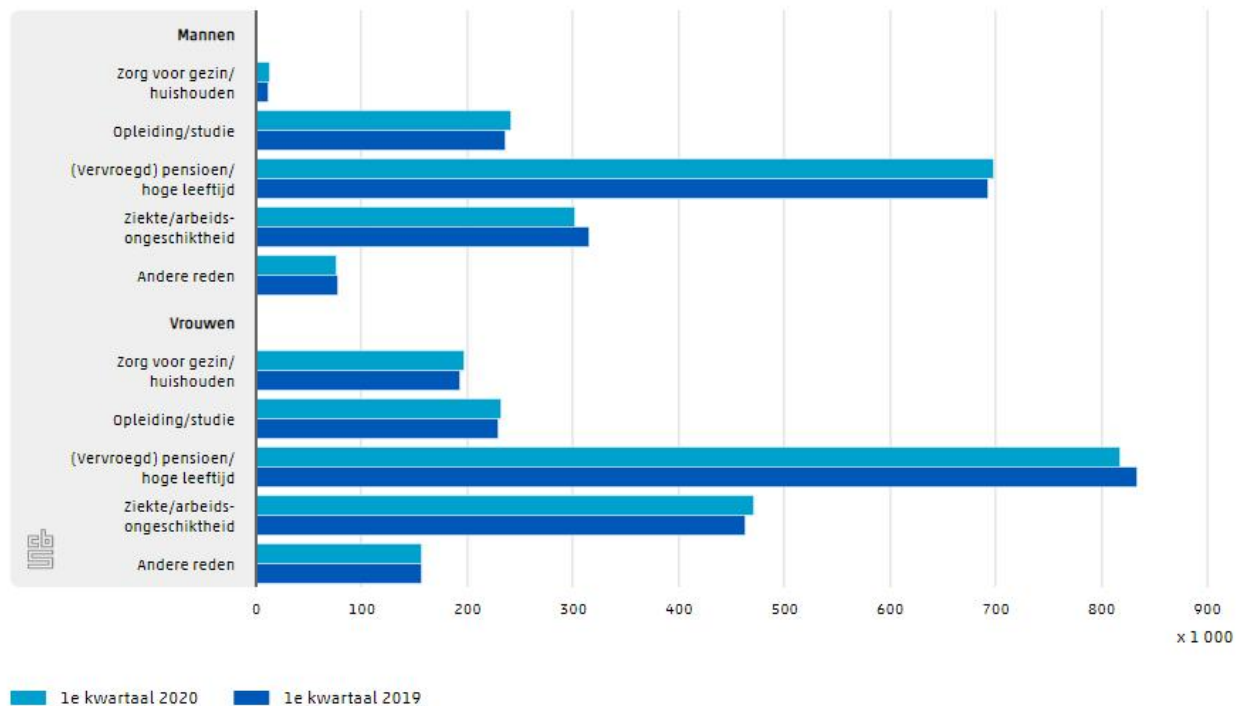
Bij de beroepsbevolking vallen op de grote spreiding tussen gemeenten van het aandeel laagopgeleiden op (16-36 %) en de relatief grote verschillen in de ontwikkeling daarvan (+ 3 tot -12 % in 10 jaar).

#### *Nadere duiding niet-beroepsbevolking*

In Nederland kan of wil circa 25 % van de potentiële beroepsbevolking (15-75 jarigen) niet werken. Vergeleken met het aandeel werkloze beroepsbevolking (kan en wil werken, maar heeft geen werk) is dit een relatief hoog percentage.

Motieven zijn vooral leeftijd, vervolgens arbeidsongeschiktheid, studie en zorg voor huishouden<sup>41</sup>.

#### Reden om niet te willen of kunnen werken



Figuur 19. Redenen om niet te willen of kunnen werken in Nederland

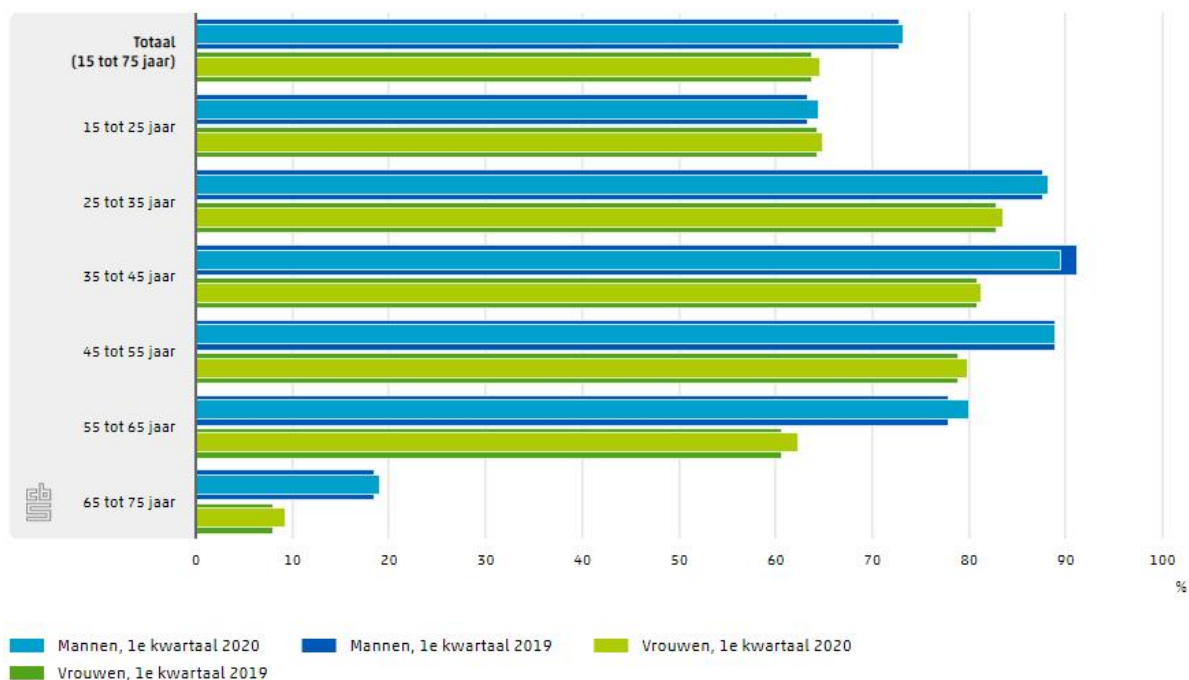
#### *Arbeidsparticipatie naar leeftijd, geslacht, achtergrond en opleidingsniveau*

Van de mannen in Nederland werkt een groter deel dan van de vrouwen. In het eerste kwartaal van 2020 was de nettoarbeidsparticipatie onder laatstgenoemden 64,7 procent, onder mannen was dit 73,2 procent. Het verschil in arbeidsdeelname tussen mannen en vrouwen varieert per leeftijdsgroep. Onder 55- tot 65-jarigen was dit verschil in procentpunten het grootst. Van de mannen in die leeftijdsgroep werkte 80,0 procent, van de vrouwen was dit 17,6 procentpunt minder (62,4 procent). Alleen onder jongeren tot 25 jaar zijn er iets meer vrouwen dan mannen werkzaam.<sup>42</sup>

<sup>41</sup> <https://www.cbs.nl/nl-nl/visualisaties/dashboard-beroepsbevolking/wil-kan-niet-werken>.

“Andere redenen” is in het onderzoek niet gespecificeerd.

<sup>42</sup> <https://www.cbs.nl/nl-nl/visualisaties/dashboard-arbeidsmarkt/werkenden/arbeidsparticipatie-naar-leeftijd-en-geslacht>

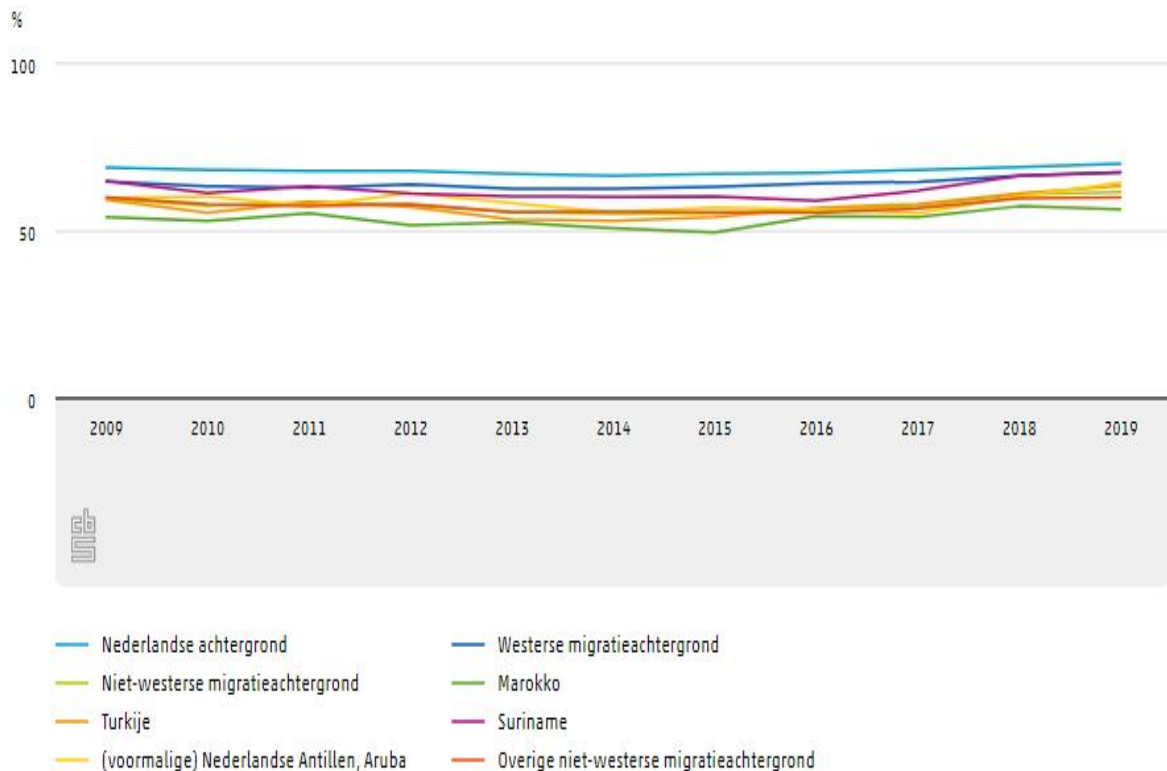


Figuur 20. Netto arbeidsparticipatie in Nederland naar leeftijd en geslacht 2019-2020

Tussen degenen met en degenen zonder migratieachtergrond verschilt in Nederland het niveau van de arbeidsdeelname, ook over een langere periode bezien. In de afgelopen tien jaar was de arbeidsdeelname het hoogst onder mensen met een Nederlandse achtergrond en het laagst bij degenen met een niet-westerse achtergrond.

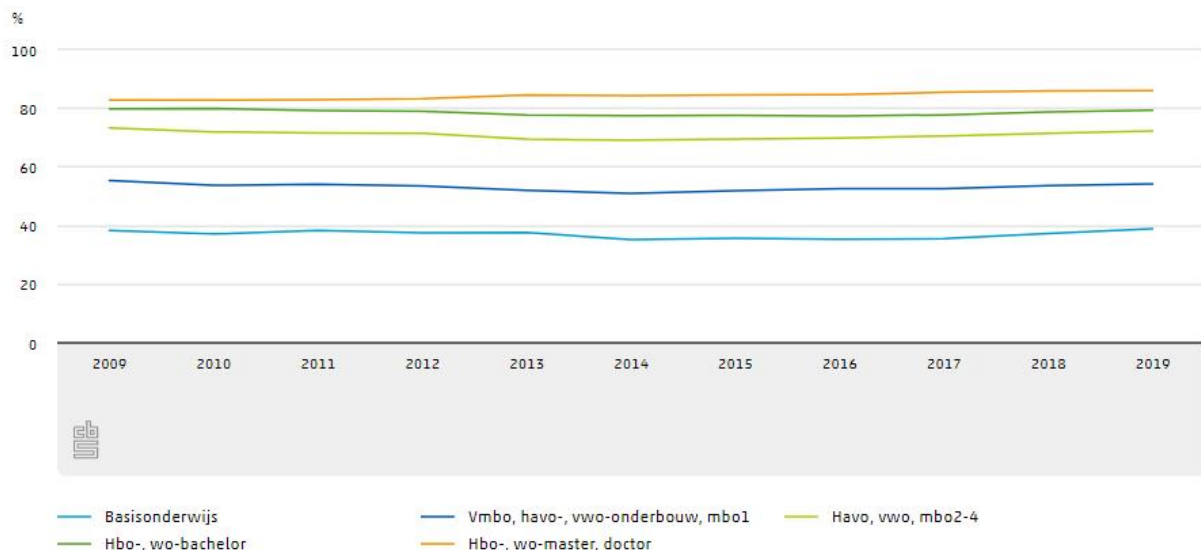
Gedurende de laatste economische crisis daalde de arbeidsdeelname naar een dieptepunt in 2014. De nettoarbeidsparticipatie van mensen met een niet-westerse achtergrond nam sindsdien het sterkst toe (+6,5 procentpunt). Bij personen met een Nederlandse of westerse achtergrond was de stijging kleiner, respectievelijk +3,6 en +5,0 procentpunt. Het verschil in arbeidsparticipatie tussen personen met een Nederlandse achtergrond en niet-westerse migratieachtergrond was vorig jaar kleiner dan tien jaar eerder.<sup>43</sup>

<sup>43</sup> <https://www.cbs.nl/nl-nl/visualisaties/dashboard-arbeidsmarkt/werkenden/arbeidsparticipatie-naar-migratieachtergrond>



Figuur 21. Netto arbeidsparticipatie in Nederland naar (migratie)achtergrond 2009-2019

De participatie van degenen die een hbo- of wo-masters of een wo-doctorsopleiding hebben afgerond, was in de afgelopen tien jaar niet alleen het hoogst van alle onderwijsniveaus, maar steeg ook bijna voortdurend. Sinds 2014, na de economische crisis, steeg de arbeidsdeelname ook op lagere onderwijsniveaus. Maar behalve bij personen met een hbo- of wo-masters- of doctorstitel was de netto arbeidsparticipatie in 2019 alleen bij personen met enkel basisonderwijs hoger dan tien jaar eerder.<sup>44</sup>



Figuur 22. Netto arbeidsparticipatie in Nederland naar opleidingsniveau 2009-2019

<sup>44</sup> <https://www.cbs.nl/nl-nl/visualisaties/dashboard-arbeidsmarkt/werkenden/arbeidsparticipatie-naar-onderwijsniveau>

## B. Discriminatie in onderwijs en arbeidsmarkt

Onderwijs: Drie op de tien studenten en scholieren vermoeden discriminatie te hebben ervaren bij het volgen van onderwijs in 2018. 22% van de onderwijsvolgers zegt dit zonder twijfel te hebben meegemaakt (zie tabel). Discriminatie wordt op alle opleidingsniveaus en in alle onderwijsfasen in vergelijkbare mate ervaren. Meer dan de helft van de lhb-leerlingen (54%) heeft zich gediscrimineerd gevoeld in het onderwijs, twee keer zo vaak als heteroseksuele leerlingen (28%). Vrouwelijke studenten zeggen vaker discriminatie te ervaren in het onderwijs dan mannen. Dat geldt ook voor leerlingen met een beperking ten opzichte van leerlingen zonder beperking. Meer dan de helft van de Turks-, Marokkaans-, Surinaams- en Antilliaans-Nederlandse studenten en scholieren heeft naar eigen zeggen een ervaring met discriminatie in het onderwijs.

Discriminatie ervaren in het onderwijs door studenten en scholieren, zonder en met twijfel, 2018 (n = 1959)  
(in procenten)

	zonder twijfel	met twijfel
totaal ervaren discriminatie in het onderwijs <sup>a</sup>	22	30
uitgescholden of gepest	8	12
spullen kapotgemaakt	2	3
seksueel lastiggevallen	3	5
bedreigd, geschopt of geslagen	4	4
onvriendelijk behandeld door docent of begeleider	7	13
te lage beoordeling	6	10
moeite om een stageplek te vinden <sup>b</sup>	5	10
overdreven vriendelijk behandeld door docent of begeleider	4	7
niveau te laag ingeschat door docent	10	15
niveau te hoog ingeschat door docent	1	2
geen aanpassing of extra hulp gekregen <sup>c</sup>	7	15

a Van alle scholieren, studenten en stagezoekenden (n = 2084).

b Van alle stagezoekenden (n = 721).

c Van alle studenten en scholieren die specifieke aanpassingen of extra hulp nodig hebben (n = 255).

Bron: SCP/CBS (ED'18)

*Figuur 23. Discriminatie ervaren in het onderwijs in Nederland*

Discriminatie bij zoeken naar werk: Ruim één op de vijf Nederlanders heeft in 2018 naar werk gezocht. Eén op de vier mensen die solliciteerde, vermoedt bij een afwijzing te zijn gediscrimineerd. Een deel van de werkzoekenden zoekt (ook) werk via uitzendbureaus. Hier is het percentage ervaren discriminatie hoger: ruim één op de drie uitzendkrachten heeft moeite gehad om via deze route werk te vinden en dit als discriminatie (inclusief twijfel) ervaren. Ten opzichte van andere terreinen twijfelen mensen vaak of er sprake was van discriminatie bij het zoeken naar werk (13%). Dit komt zeer waarschijnlijk doordat veel van de beslissingen tijdens een werving- en selectieprocedure voor een werkzoekende achter de schermen gebeuren, waarbij al dan niet sprake kan zijn van discriminatie. Daarbij kan een werkzoekende een sterk vermoeden van discriminatie hebben, maar het niet bewezen achten.

Discriminatie ervaren bij het zoeken naar werk, bevolking van 15 jaar en ouder, 2018 (n = 2464) (in procenten)

	zonder twijfel	met twijfel
totaal ervaren discriminatie bij het zoeken naar werk	13	26
afwijzing bij sollicitatie <sup>a</sup>	13	26
moeite om werk te vinden via uitzendbureau <sup>b</sup>	20	36

a Van alle werkzoekenden (n = 2335).

b Van alle werkzoekenden via een uitzendbureau (n = 859).

Bron: SCP/CBS (ED'18)

*Figuur 24. Discriminatie ervaren bij zoeken naar werk in Nederland*

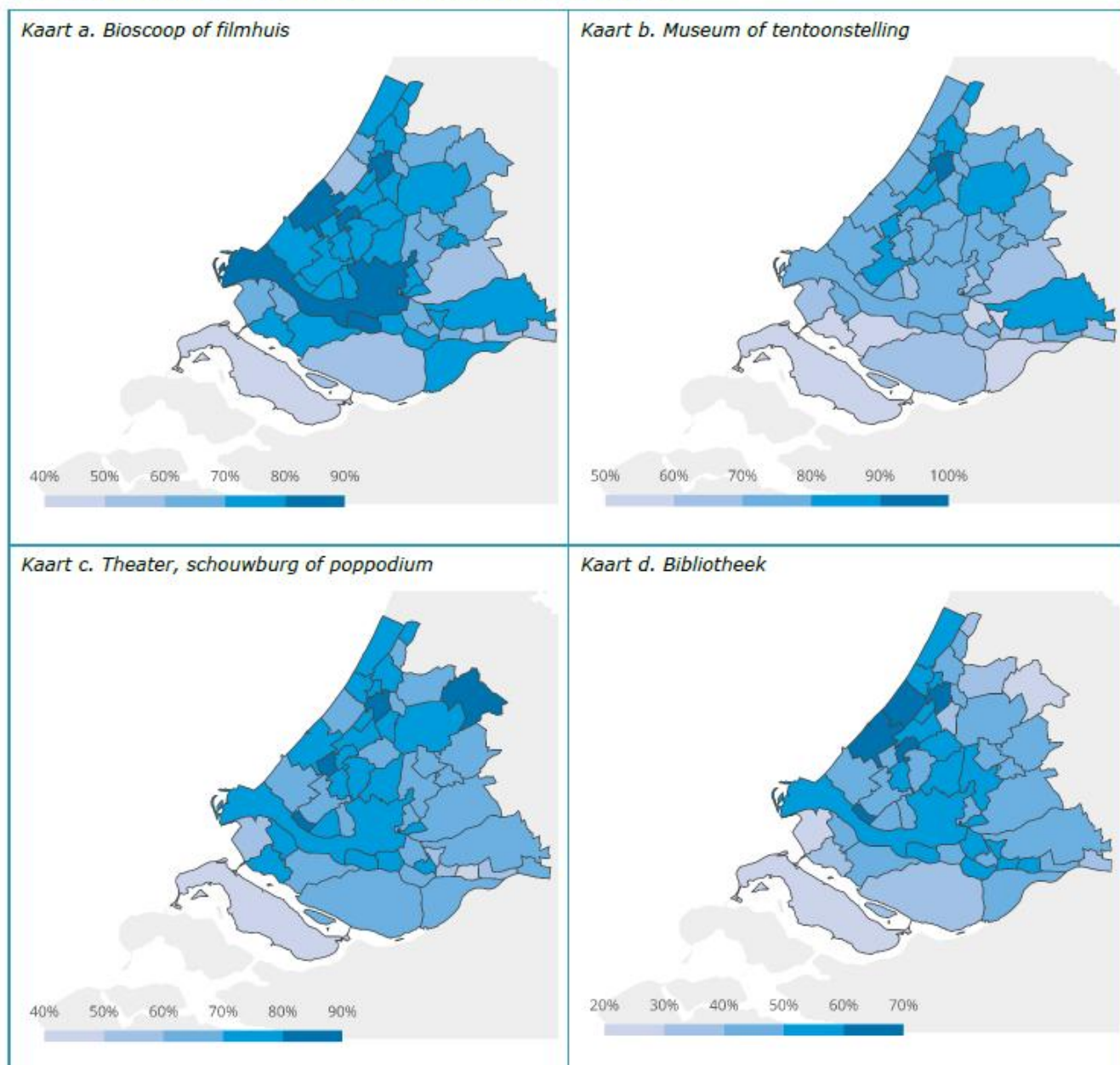
### C. Cultuurparticipatie (waaronder bibliotheekgebruik)

In opdracht van de provincie heeft bureau I&O onderzoek gedaan naar sociaal-culturele achtergronden van voorzieningengebruik. Wat betreft het gebruik van culturele voorzieningen zijn de conclusies als volgt.

Op de kaartbeelden is het gebruik van culturele voorzieningen op gemeenteniveau weergegeven. Hierbij is het percentage van de inwoners afgebeeld die de betreffende voorziening in de afgelopen twaalf maanden minimaal één keer hebben bezocht (zelf of samen met een kind). Op basis van deze kaartbeelden is het mogelijk om een eerste (beschrijvende) interpretatie te geven van regionale verschillen in het voorzieningengebruik.



Bezoek aan culturele voorzieningen in afgelopen twaalf maanden (in %)



*Figuur .. Bezoek aan culturele voorzieningen in Zuid-Holland*

We zien verschillen tussen stedelijke en niet-stedelijke gebieden. In gebieden met een grotere afstand tot de voorzieningen is het bezoek gemiddeld genomen lager en dat geldt met name voor het zuidelijke deel van de provincie. In de (grote) steden gaan inwoners frequenter naar een bioscoop, filmhuis, theater, schouwburg, poppodium, museum of tentoonstelling. Een andere opvallende bevinding is dat het cultuurgebruik samenhangt met de religieuze oriëntatie van inwoners. Zo gaan inwoners met een protestants-christelijke achtergrond minder vaak naar een theater of bioscoop. Daarentegen gaan zij wel vaker naar een bibliotheek of culturele vereniging.

Persoonlijke factoren die van invloed zijn op het gebruik van culturele voorzieningen zijn met name leeftijd, opleiding en inkomen. Hoger opgeleiden bezoeken vaker een culturele voorziening dan laagopgeleiden. De bioscoop wordt het vaakst bezocht door jongeren in vergelijking met andere leeftijdsgroepen. Ook gaan 50-64 jarigen en 75-plussers minder vaak naar een theater, schouwburg of poppodium dan 18-34 jarigen. Degenen die moeite hebben om rond te komen, gaan minder vaak



naar een poppodium, museum of culturele vereniging. Mensen met betaald werk gaan doorgaans vaker naar een culturele voorziening, met uitzondering van de bibliotheek, waar juist mensen zonder betaald werk oververtegenwoordigd zijn.

Van de sociaal-culturele factoren is het gebruik van traditionele media de belangrijkste verklarende factor. Inwoners die vaker tv kijken of kranten en tijdschriften lezen, bezoeken in het algemeen vaker culturele voorzieningen. De achterliggende verklaring zou kunnen zijn dat mensen die een sterkere culturele belangstelling hebben, vaker gebruikmaken van traditionele media. Hierdoor raken zij beter op de hoogte van het culturele aanbod in hun omgeving, hetgeen het cultuurbezoek stimuleert. Een ander opvallend verschil is de gepercipieerde afhankelijkheid van de overheid of naasten. Inwoners die afhankelijker zijn van de overheid of hun naasten gaan vaker naar een bibliotheek of een culturele vereniging. Bij de andere culturele voorzieningen is dit effect niet zichtbaar. In die zin hebben bibliotheken een laagdrempelige functie voor inwoners die hulp of ondersteuning zoeken.

Ruim zes op de tien inwoners van Zuid-Holland willen vaker gebruikmaken van een of meer culturele voorzieningen. Met name de inwoners die al van deze voorzieningen gebruikmaken, hebben de wens hebben om vaker naar een cultuurvoorziening te gaan. De belemmeringen die daarbij het vaakst worden genoemd, zijn de hoge prijs van een voorziening (met name bij bioscoop, museum en theater) en het ontbreken van tijd in verband met andere werkzaamheden.

#### *Risico op uitsluiting bepaald door stapeling van factoren*

Het onderzoek wijst niet één specifieke groep aan voor wie de toegankelijkheid van voorzieningen in het geding is en die dus mogelijk zijn buitengesloten. Er is sprake van meerdere factoren die op elkaar ingrijpen of elkaar zelfs kunnen versterken. Zo maken ouderen minder vaak gebruik van het openbaar vervoer, maar geldt dit in sterkere mate voor ouderen die in relatief slechte gezondheid verkeren. Ook moet hierbij rekening worden gehouden met de afstand tot voorzieningen. Bij dit aandachtspunt geldt wel de kanttekening dat de meest kwetsbare groepen, zoals laaggeletterden of oudere mensen die minder digitaal vaardig zijn, minder goed vertegenwoordigd zijn in dit onderzoek.

Voor een scherp inzicht hierin is nader onderzoek nodig. Het genoemde onderzoek over laaggeletterdheid en het hierna genoemde onderzoek over recreatievoorzieningen kunnen hier mogelijk in voorzien.

#### *D. Gevolgen coronacrisis voor inclusiviteit onderwijs en arbeidsmarkt*

Op 16 maart 2020 sloten de scholen. Kinderen moesten thuis aan de slag en ouders speelden hierbij een belangrijke rol. Dit heeft tot een groeiende onderwijsongelijkheid geleid, blijkt uit de eerste resultaten van onderzoek van de Universiteit van Amsterdam<sup>45</sup>.

Verreweg de meeste ouders, zowel in het basis- als het middelbaar onderwijs, vinden het heel belangrijk dat hun kinderen het schoolwerk blijven bijhouden. Wel zijn er grote verschillen in de hulp die ouders (kunnen) bieden, ten eerste in het basisonderwijs. In het basisonderwijs helpen ouders met een universitaire opleiding hun kinderen vaker met het schoolwerk dan ouders met een lagere opleiding.

Voor scholieren in het middelbaar onderwijs is vergelijkbaar patroon gevonden, maar de verschillen zijn hier groter, vooral wat betreft de eigen inschatting van hulp. Ouders met een universitaire

---

<sup>45</sup> <https://www.uva.nl/shared-content/faculteiten/nl/faculteit-der-maatschappij-en-gedragswetenschappen/nieuws/2020/04/scholensluiting-leidt-tot-groeiende-onderwijsongelijkheid.html>

opleiding voelen zich veel meer in staat hun kinderen in het voortgezet onderwijs te helpen dan ouders met maximaal een middelbare school opleiding, vooral wanneer de kinderen op het VWO zitten: Tegelijkertijd toont het onderzoek dat kinderen van lager opgeleide ouders relatief vaker contact hebben met hun docenten, dat de communicatie naar de ouders toe duidelijk is, en dat het huiswerk vaker wordt nagekeken.

Al hebben de meeste kinderen genoeg materiële middelen om hun schoolwerk te kunnen doen, in het voortgezet onderwijs geeft 6% van de ouders aan dat hun kinderen geen noodzakelijke eigen laptop of tablet hebben. Dit zijn vooral kinderen van gezinnen die aangeven te weinig financiële middelen te hebben. Armoede heeft dus een effect op het gebrek aan materiele middelen die kinderen ondersteunen bij hun schoolwerk.

Tot slot is het opvallend dat de schoolsluiting vooral problematisch lijkt voor jongens in het voortgezet onderwijs. Volgens hun ouders vinden zij het vaak minder leuk om aan school te werken, kunnen de ouders minder goed helpen en doen dit ook minder vaak. In het basisonderwijs zijn deze verschillen kleiner

Over de effecten van de coronacrisis op economie en arbeidsmarkt is veel gepubliceerd.<sup>46</sup> Gerelateerd aan inclusiviteit geeft de volgende passage uit het verslag van de Tijdelijke Werkgroep Sociale Impact Coronacrisis<sup>47</sup> een overzicht:

“De coronacrisis grijpt in op bestaande ongelijkheden, verschillen tussen groepen en kwetsbaarheden die het SCP al langere tijd constateert in de Nederlandse samenleving. Alhoewel het nog te prematuur is om de precieze effecten in beeld te hebben, zien we een verhoogd risico dat bestaande verschillen tussen groepen en ongelijkheden zich verdiepen, maar dat er ook nieuwe verschillen ontstaan. Voorbeelden van die bestaande ongelijkheden zijn mensen die afhankelijk zijn van voorzieningen in het sociaal domein, zoals ondersteuning op de werkplek of jeugdzorg, maar ook mbo’ers en laaggeschoolden, die reeds voor corona een zwakkere positie op de arbeidsmarkt hadden in veelal tijdelijke en flexcontracten. Hetzelfde geldt voor zzp’ers met geringe sociale bescherming en mensen met arbeidsbeperkingen. Al eerder wezen het SCP en anderen op het groeiende aandeel van mensen in tijdelijk en flexwerk die een kwetsbare positie zouden hebben bij de eerstvolgende crisis (Vrooman et al. 2018; Wennekers et al. 2019; Commissie Regulering van Werk 2020; Hoff et al. 2019). Dat zien we nu bewaarheid worden. Daar komt bij kijken dat dit vaak mensen zijn die lager geschoold zijn, en ook minder vaak aan om- en bijscholing doen dan wo’ers en hbo’ers (Maslowski 2019). Duurzame inzetbaarheid is in Nederland nog steeds in beperkte mate aanwezig en dat kan zich nu voor deze groep wreken. Als vraag en aanbod in bepaalde sectoren blijvend veranderen, is aannemelijk dat mensen ook een ander type baan moeten gaan zoeken en ligt er een groot scholingsvraagstuk in het verschiet. We weten ook dat werkgevers in een tijd van crisis niet geneigd zijn daarin te investeren of extra middelen te steken in het begeleiden van werk naar werk (Van Echtelt 2019). Dat bleek bij de vorige crisis. Het is dus belangrijk al te investeren voordat het crisis is, wat deze kwestie nu zorgwekkend maakt.

We zien echter ook nieuwe verschillen tussen groepen, bijvoorbeeld tussen gezinnen – voorheen als niet kwetsbaar geduid – waar het thuisonderwijs, de zorg voor ouderen, thuiswerken gecombineerd met onzekerheid over baan- of inkomensverlies leiden tot een cumulatie van financiële, sociale en psychische problemen in korte tijd, en samenwonende stellen, waarvoor het online en forensvrije werken juist ruimte biedt. Ook verschillen die wat minder diep leken te worden, zoals opleidingsverschillen tussen jongeren met en zonder niet-westerse migratieachtergrond, kunnen

---

<sup>46</sup> <https://arbeidsmarktinzicht.nl/externe-publicaties-impact-coronavirus>

<sup>47</sup> <https://vng.nl/sites/default/files/2020-05/eindverslag-werkgroep-sociale-impact-coronacrisis.pdf>

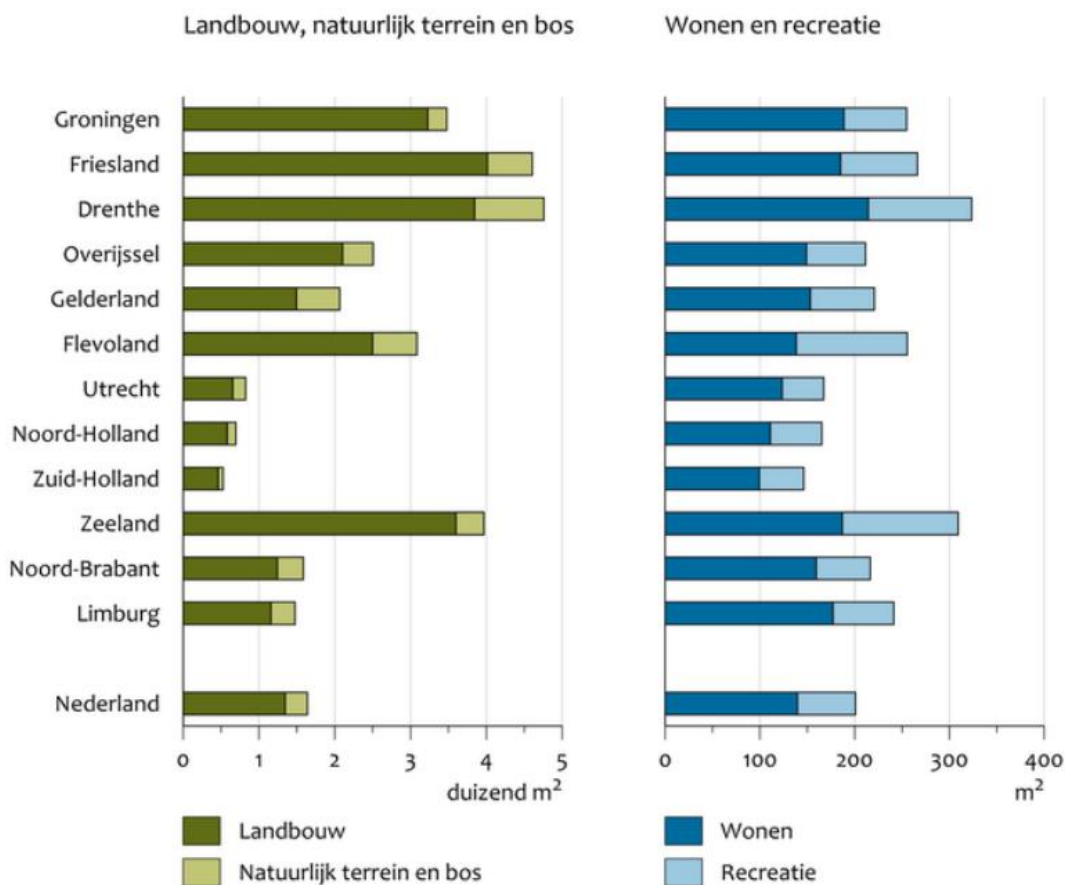
opnieuw onder druk komen te staan vanwege het belang voor niet-westerse migranten om direct contact met docenten te hebben en de vaak suboptimale leeromstandigheden thuis. Hetzelfde geldt voor het wegvallen van de eindtoets, wat nadeliger kan uitpakken voor kinderen met laagopgeleide ouders.”

## 2.5 Versterken natuur in Zuid-Holland

### A. Verschillen in ruimte voor natuur en recreatie

De volgende figuur geeft informatie over het areaal aan onder meer natuur, bos en recreatie per inwoner voor elke provincie in Nederland.

#### Areaal per inwoner per provincie, 2012



Bron: CBS.

CBS/feb16  
www.clo.nl/nl006210

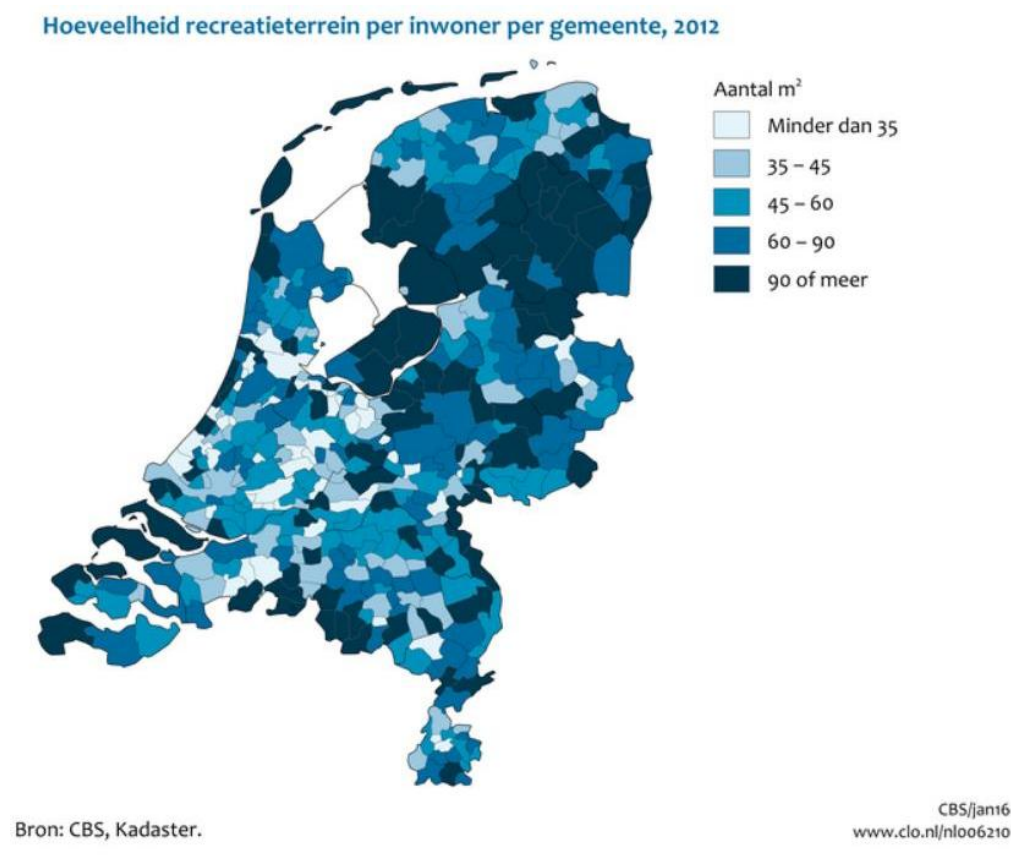
Figuur 25. Hoeveelheid landbouw, natuur, bos, wonen en recreatie per inwoner per provincie (2016)

De dunner bevolkte provincies hebben meer ruimte voor landbouw en natuur. De provincies Drenthe, Flevoland (o.a. Oostvaardersplassen), Gelderland (Veluwe) en Friesland (Waddeneilanden) hebben veel natuurlijk terrein. Per inwoner van Friesland of Drenthe is er in 2012 meer dan acht keer zo veel landbouwgrond aanwezig als per inwoner van Zuid-Holland.

Per inwoner van Drenthe is er in 2012 ruim 200 m<sup>2</sup> woongebied aanwezig. Dit in tegenstelling tot Zuid-Holland, die moet het met ruim de helft minder per inwoner doen. Dat verschil wordt veroorzaakt door de hoge bevolkingsdichtheid in Zuid-Holland. Ook voor recreatieterrein is er in de

dunbevolkte provincies relatief meer ruimte. In Zeeland is er per inwoner meer dan twee keer zo veel ruimte aanwezig voor recreëren als in Noord-Holland<sup>48</sup>

De volgende figuur geeft informatie over de hoeveelheid recreatieterrein per inwoner.



Figuur 26. Hoeveelheid recreatieterrein per inwoner per gemeente (2016)

Uit deze figuur kan worden afgeleid dat binnen Zuid-Holland grote verschillen bestaan voor wat betreft de hoeveelheid recreatieterrein per inwoner. Zo vallen onder meer enkele kustgemeenten onder de hoogste categorie van Nederland, en onder meer Den Haag, Westland en Alblasserwaard tot de laagste.

### B. Inclusiviteit van de buitenruimte

In opdracht van de provincie Zuid-Holland is onderzoek gedaan naar sport- en recreatiebehoeften en nichemarkten in Zuid-Holland<sup>49</sup>. De vraag wordt daarin beantwoord of iedereen kan recreëren in de provincie, of er sprake is van recreanten die zich niet gehoord voelen en of er behoeften over het

<sup>48</sup> <https://www.clo.nl/indicatoren/nl006210-ruimte-per-inwoner>

<sup>49</sup> Mulier Instituut en Bureau voor Ruimte & Vrije Tijd (2020) De inclusieve buitenruimte – behoefteonderzoek naar sport en recreatie van specifieke groepen in Zuid-Holland

hoofd gezien worden. Bijvoorbeeld van groepen recreanten die zich minder laten horen vanwege hun omvang, achtergrond of bijzondere recreatiebehoeften. .

Voor dit rapport hebben we onder alle volwassen inwoners van Zuid-Holland onderzoek uitgevoerd naar de behoefte aan sport en recreatie. Het onderzoek richt zich op de algehele bevolking en op zes onderscheiden groepen, te weten ouderen, mensen met een lichamelijke beperking, mensen met een chronische aandoening, mensen met een lage sociaal economische status (SES), mensen met een niet-westerse achtergrond en mensen uit de LHBTI-groep.

De belangrijkste verschillen vergeleken met het beeld voor alle inwoners van Zuid-Holland zijn:

- Ouderen, mensen met een lichamelijke beperking, chronische aandoening en een lage SES doen beduidend minder vaak aan sport en recreatie in vergelijking met alle inwoners van Zuid-Holland. Voor mensen met een niet-westerse achtergrond en mensen uit de LHBTI-groep is de deelname juist hoger.
- Recreatievormen waar de deelname kan worden gestimuleerd omdat hier de interesse hoger is dan de deelname, zijn: rustige recreatie in de buitenlucht, een bezoek aan natuurgebieden, een bezoek aan monumenten en/of historische plekken, activiteiten in of aan het water, een bezoek aan attracties en een bezoek aan culturele evenementen en sportwedstrijden.

Kinderen zijn niet als aparte groep onderzocht in het kwantitatieve onderzoek. Het kwantitatieve onderzoek richt zich op de volwassen inwoners van Zuid-Holland. Wel zijn vragen aan geïnterviewden in het kwalitatieve onderzoek gesteld over de behoefte aan sport en recreatie van hun (klein)kinderen. Het betreft dus kinderen van mensen met een lichamelijke beperking, een chronische aandoening, een lage SES, een niet-westerse achtergrond en mensen uit de LHBTI-groep.

Uit de interviews komt naar voren dat kinderen van de diverse onderscheiden groepen grotendeels dezelfde recreatiebehoeften hebben. Verschillen ontstaan vooral door andere persoonlijke interesses van de kinderen maar niet vanwege de achtergrond van de ouders. Volgens de inwoners spelen kinderen graag buiten met vriendjes, vinden ze het leuk om naar het zwembad te gaan en brengen ze veel vrije tijd door met tablet of spelcomputer.

In de volgende figuur, en vele andere in het rapport, is dit geïllustreerd. Ook bevat het rapport aanbevelingen.

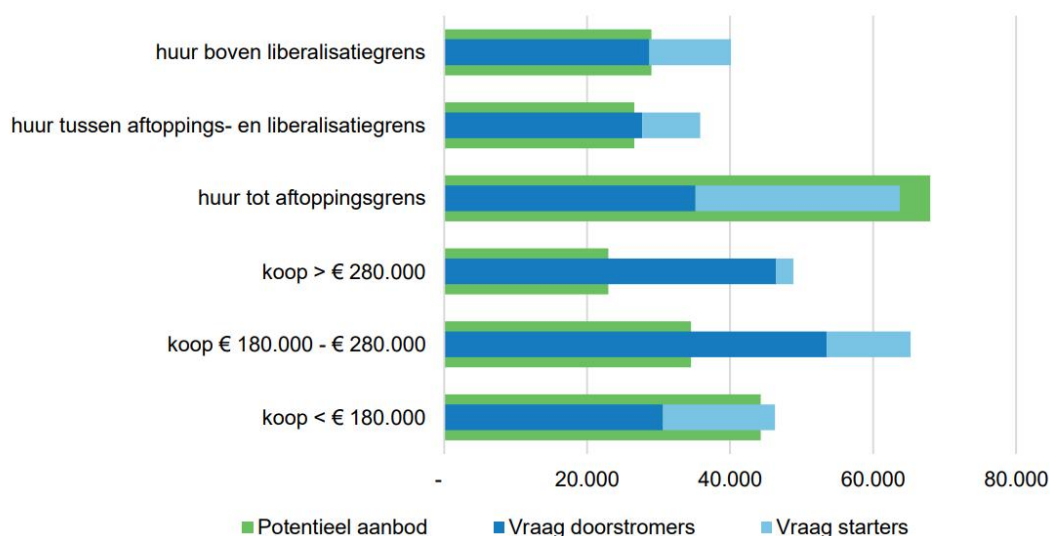
Onderscheiden groep	Vaker dan alle inwoners	Minder vaak dan alle inwoners
Ouderen		strand
Lichamelijke beperking	rustplekken zoals een bank	
Chronische aandoening	rustplekken zoals een bank	
Lage SES		fitnessruimte, sportschool, routes in openbare ruimte, haltes OV, parkeergelegenheid (actieve buitenrecreatie en monumenten), informatieborden (monumenten), horeca voorziening (cultureel evenement)
Niet-westerse achtergrond	fitnesscentrum, tennisbaan, haltes OV, fietsenstalling, toezicht op zwemmers,	routes in de openbare ruimte, parkeergelegenheid (bij actieve buitenrecreatie, activiteiten in of aan het water en bezoek culturele evenementen), aanlegplaats, horecavoorziening (bij bezoek monumenten en bezoek culturele evenementen)
Mensen uit de LHBTI-groep	fitnesscentrum, haltes/stations bij bus/tram/ metro/ trein, fietsenstalling, toezicht op zwemmers, bewegwijzering op het water,	routes in de openbare ruimte (met bewegwijzering, een kaart of app), parkeergelegenheid (bij actieve buitenrecreatie, bezoek monumenten en bezoek culturele evenementen), horeca voorziening bij culturele evenementen)

*Figuur 27. Sport en recreatiebehoeften van enkele bevolkingsgroepen in Zuid-Holland, vergeleken met alle inwoners van Zuid-Holland*



## 2.6 Sterke steden en dorpen in Zuid-Holland

### A. Woningvraag en woonlasten



Figuur 28. Vraag en (potentieel) aanbod van vragers in de markt naar eigendom en prijsklasse in Zuid-Holland, 2015 (ABF Research)

#### Duiding en betekenis

Uit onderzoek van ABF research blijkt dat er 300 duizend woningen gevraagd worden door vragers in de markt met gewenste woonprovincie Zuid-Holland. Het doorstroomaanbod in de provincie bedraagt 225 duizend. De eerste oorzaak van dit ogenschijnlijke woningtekort: aan de vraagzijde is ook de woningvraag van (semi-)starters meegenomen. Deze (nieuw te vormen) huishoudens laten geen woning achter, maar vragen wel om een woning. Het vraagoverschot voor middeldure koopwoningen bedraagt ca. 30 duizend woningen en is in dit segment in absolute zin het grootst. Ook voor dure koopwoningen bestaat er een aanzienlijk vraagoverschot. De scheve verhouding tussen vraag en aanbod wijst op twee ontwikkelingen. Er zijn nu (nog) betrekkelijk weinig vragers in de markt die in een (middel)dure koopwoning wonen. Vermoedelijk willen zij eerst wachten tot de markt (verder) hersteld is en de verkoopprijzen weer rond het niveau van vóór de crisis zijn. Onder hen zijn ook woningbezitters met een potentiële restschuld. Tegelijkertijd zijn er meer huishoudens die juist vanwege de relatief lage woningprijzen en lage hypotheekrente hun kans schoon zien om te verhuizen naar een (duurdere) koopwoning.

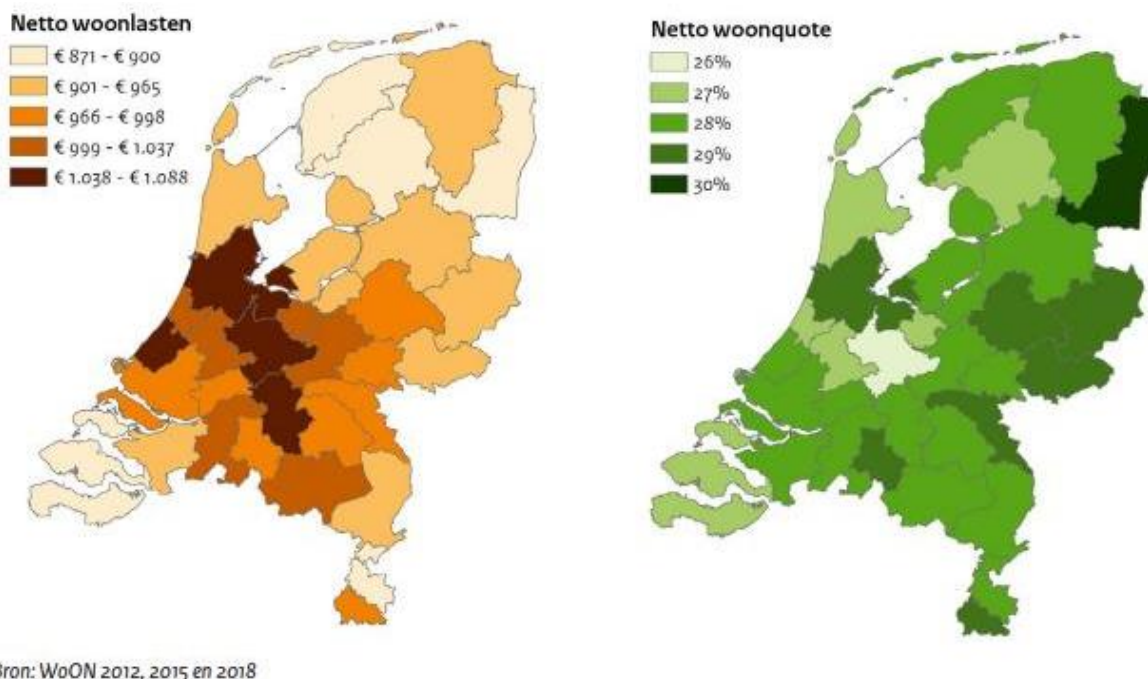
Elke woning is ingebed in een bepaald woonmilieu. Woonmilieus kunnen worden getypeerd aan de hand van hun fysieke verschijningsvorm, de mate van functiemenging, de specifieke bevolkingsstructuur en het ontsluitingspatroon. Het blijkt dat de woonomgeving en het voorzieningenniveau voor mensen een steeds belangrijkere rol speelt bij hun beslissingen over wonen<sup>50</sup>.

Netto woonuitgaven van huurders verschillen per woningmarktregio. Door de bank genomen zijn de netto woonuitgaven hoger in gebieden met een hogere woningmarktdruk. Dit zijn ook de gebieden waar huurders een hoger netto besteedbaar inkomen hebben dan gemiddeld. Huurders met een lager netto besteedbaar inkomen vinden hun woning in gebieden met lagere woonlasten. De

<sup>50</sup> De Grote Omgevingstest in de provincie Zuid Holland (Sprinco, 2018)

woonquote heeft weinig relatie met de spanning op de woningmarkt<sup>51</sup>.

Aanvullend kan -algemeen en voorzichtig - worden geconstateerd dat de woonquotes over Zuid-Holland vergelijkbaar zijn: in het algemeen woont men naar vermogen. Voor wie interregionaal moet of wil verhuizen geldt echter wel dat de Haagse woningmarkt qua woonlasten exclusiever is, tot op het niveau Noordelijke Randstad.



Figuur 29. Netto woonuitgaven en netto woonquoten, naar woonregio

### B. Buitenlandse migratie

In de periode 2013 tot en met 2017 was de bevolkingsgroei van Zuid-Holland voor 35,8% afkomstig van buitenlandse migratie, het saldo van immigratie en emigratie. 22,6% was afkomstig van binnenlandse migratie, het saldo van vestigers in en vertrekkers uit de provincie. De overige 42,1% kwam door natuurlijke aanwas, het saldo van geboorten en sterfgevallen. In de periode 2012 tot en met 2016 waren deze aandelen nog achtereenvolgend 18,3%, 28,7% en 53,2%. In 2017 was dit beeld anders. Toen was het buitenlandse migratiesaldo hoger dan de natuurlijke aanwas, en de natuurlijke aanwas hoger dan het binnenlands migratiesaldo. Omdat de natuurlijke aanwas afnam en volgens de provinciale ramingen in de toekomst verder zal afnemen, krijgt de ontwikkeling van de buitenlandse migratie steeds meer invloed op de benodigde (extra) woningvoorraad<sup>5253</sup>.

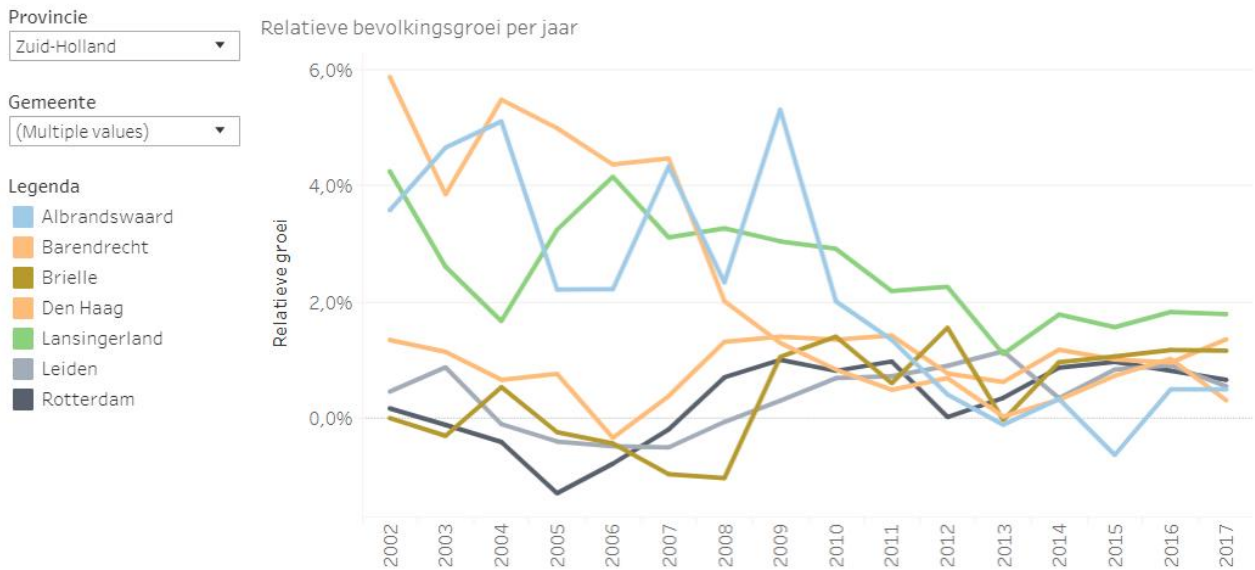
<sup>51</sup><https://www.woononderzoek.nl/handlers/ballroom.ashx?function=download&id=174&rnd=0.6369069392724185>

<sup>52</sup> [https://staatvan.zuid-holland.nl/portfolio\\_page/bevolkingsontwikkeling2/](https://staatvan.zuid-holland.nl/portfolio_page/bevolkingsontwikkeling2/)

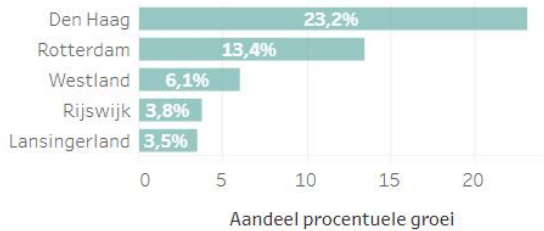
<sup>53</sup> Woonbarometer 2019



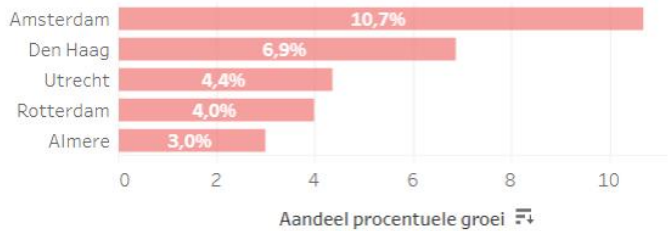
## Gemeentelijke bevolkingsgroei



### Top 5 Aandeel groei in Zuid-Holland

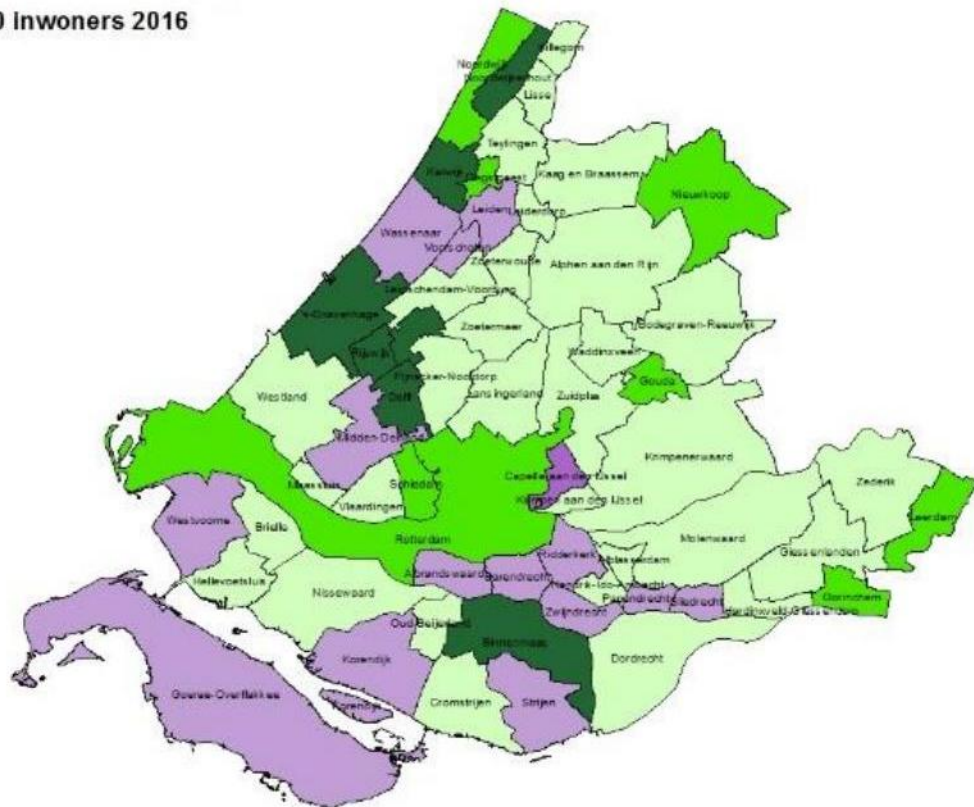


### Top 5 Aandeel groei in Nederland



## Relatief buitenlands migratiesaldo

### saldo per 1000 inwoners 2016

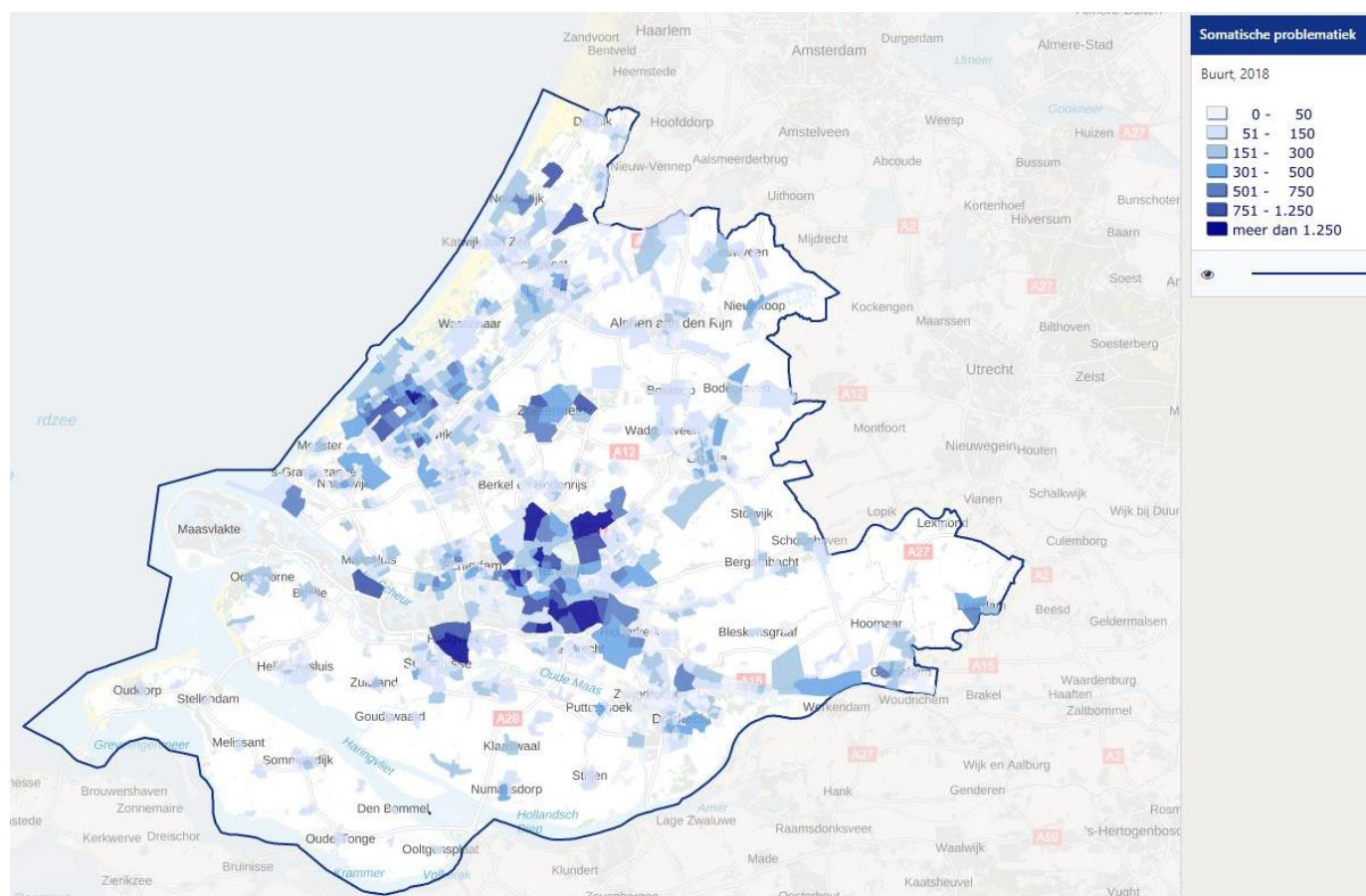


Figuur 30. Gemeentelijke bevolkingsgroei (2002-2017) en relatief buitenlands migratiesaldo (2016)

### C. Huisvesting bijzondere doelgroepen

Huisvesting arbeidsmigranten: Het programma Huisvesting arbeidsmigranten heeft als onder meer als doel om inzicht te krijgen de aantallen arbeidsmigranten. Om dit inzicht te krijgen willen wij samen met gemeenten bezien welke informatie nodig is en willen wij bevorderen dat arbeidsmigranten zich inschrijven als ingezetene in de Basis Registratie Personen (BRP). Daarnaast willen wij de huisvesting van arbeidsmigranten bezien in relatie tot de regionale arbeidsmarkt en woningmarkt. Een onderzoek loopt over bestaande en verwachte aantallen arbeidsmigranten en hun sociaal-economische kenmerken.

Huisvesting mensen met beperkingen: De WoonZorgwijzer is een instrument dat dient ter ondersteuning van het (lokale) beleid op het gebied van wonen, zorg en ondersteuning. Op een laag geografisch schaalniveau wordt inzichtelijk gemaakt waar mensen met een bepaalde aandoening wonen en welke beperkingen zij mogelijk ervaren. Inzicht in vraag en aanbod voor deze groepen op provinciaal niveau is er niet; dit lijkt primair een lokale vraag.



Figuur 31. Omvang somatische problematiek per buurt in Zuid-Holland

### D. Discriminatie op de woningmarkt

In 2018 heeft een kwart van de bevolking in Nederland contact gehad met woningbeheerders of -bemiddelaars. Zo was 9% van de bevolking op zoek naar een huurwoning, probeerde 8% van de Nederlanders een hypotheek te krijgen en had 17% contact met een woningverhuurder of -corporatie. Liefst één op de drie mensen die een huurwoning zochten, vermoedt dat hierbij

gediscrimineerd is. Dat is drie keer zoveel als het percentage mensen dat zich gediscrimineerd voelde bij het aanvragen van een hypotheek. Ten opzichte van vijf jaar geleden is dat een grote toename in ervaren discriminatie op de huurwoningmarkt.). Wat betreft het verkrijgen van een hypotheek vermoedt in ons onderzoek 11% van de hypotheekaanvragers hierbij te zijn gediscrimineerd. Van de mensen die contact hadden met een woningbouwcorporatie of andere woningverhuurder (ongeacht de reden), heeft één op de vijf vermoedens door deze instantie te zijn gediscrimineerd. Mensen met een beperking voelen zich vaker gediscrimineerd op de woningmarkt (22% van degenen die in contact komen met woningmarktactoren) dan mensen zonder beperking (15%). Dat verschil zit niet zozeer bij de zoektocht naar huurwoningen, maar bij het verkrijgen van een hypotheek: meer dan een kwart van de hypotheekzoekers met een beperking vermoedt hierbij te zijn gediscrimineerd tegenover slechts 7% van de hypotheekzoekers zonder een beperking. Ook Nederlanders met een niet-westerse achtergrond voelen zich vaker gediscrimineerd op de woningmarkt dan Nederlanders zonder of met een westerse migratieachtergrond. Zowel bij het zoeken naar een huurwoning als bij het verkrijgen van een hypotheek vermoeden Turkse en Marokkaanse Nederlanders twee keer zo vaak te zijn gediscrimineerd als autochtone Nederlanders.<sup>54</sup>

Discriminatie ervaren bij instanties, bevolking van 15 jaar en ouder, 2018 (n = 8536) (in procenten)<sup>a</sup>

	degenen die contact hebben gehad met de instantie			totale Nederlandse bevolking	
	contact / meegemaakt	zonder twijfel	met twijfel	zonder twijfel	met twijfel
totaal ervaren discriminatie bij instanties	-	-	-	9	16
in contact met woningeigenaren of -bemiddelaars (totaal)	26	12	21	3	5
bij het zoeken van een huurwoning	9	19	33	2	3
bij het verkrijgen van een hypotheek	8	8	11	1	1
door woningbouwcorporatie of andere woningverhuurder	17	11	20	2	3

Figuur 32. Discriminatie ervaren op de woningmarkt in Nederland

### E. Gevolgen coronacrisis voor inclusiviteit van de woningmarkt

De situatie rond het coronavirus heeft ook gevolgen voor de woningmarkt. Gerelateerd aan inclusiviteit geeft de Staat van de woningmarkt hierover enige informatie. Zo heeft het Rijk tijdelijke afspraken gemaakt met verhuurders om maatwerk te leveren voor huurders die door corona in de financiële problemen zijn gekomen. Verder ziet het ernaar uit dat de vraag naar woningen is verminderd sinds het uitbreken van het coronavirus in Nederland. Hetzelfde geldt voor de vakantiehuur en het aantal arbeidsmigranten in Nederland. Hierdoor zijn tijdelijk meer huurwoningen beschikbaar. Ook op de koopmarkt neemt het aanbod sinds de lockdown toe. Desondanks blijft het woningtekort hoog.<sup>55</sup>

<sup>54</sup> <https://www.scp.nl/binaries/scp/documenten/publicaties/2020/04/02/ervaren-discriminatie-in-nederland-ii/Ervaren+discriminatie+in+Nederland+II.pdf>

<sup>55</sup> <https://www.rijksoverheid.nl/actueel/nieuws/2020/06/15/staat-van-de-woningmarkt-2020>

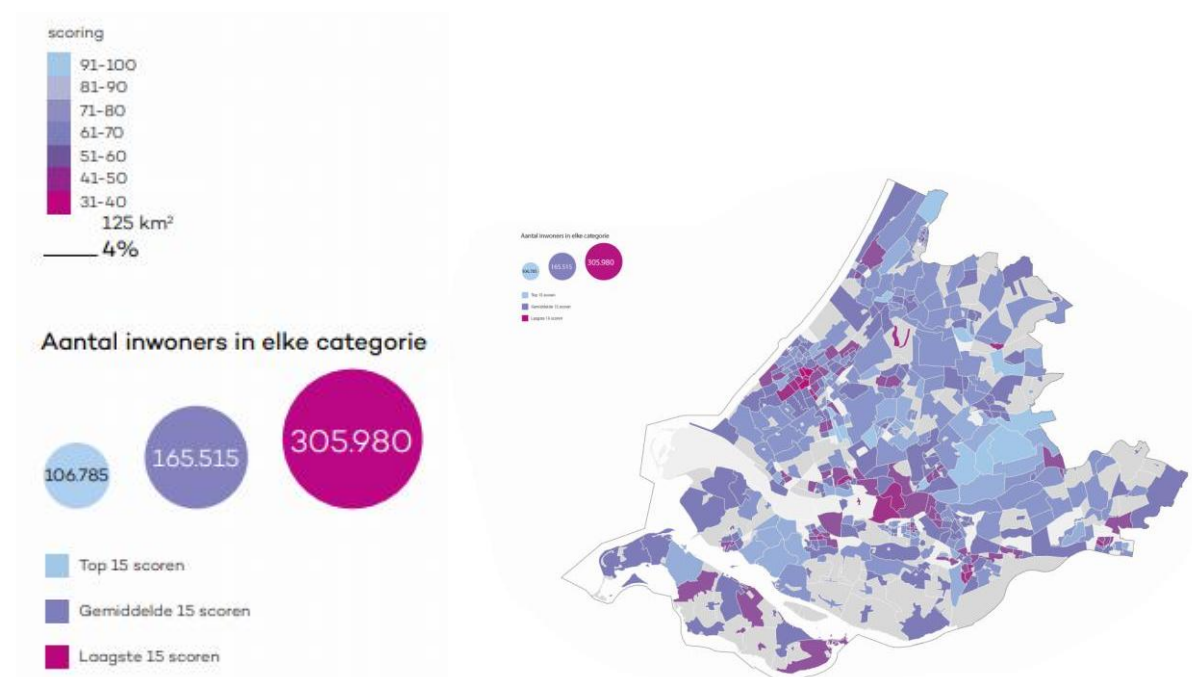


De Tijdelijke Werkgroep Sociale Impact Coronacrisis vraagt in zijn verslag<sup>56</sup> bijzondere aandacht voor dak- en thuislozen. In 2018 telde Nederland bijna 40.000 daklozen, een ruime verdubbeling ten opzichte van tien jaar eerder. Van de daklozen in 2018 waren er 12,6 duizend (bijna een derde) tussen de 18 en 30 jaar, ruim drie keer zoveel als in 2009. Voor zover bekend zijn er onder daklozen in Nederland nog weinig besmettingen met het coronavirus vastgesteld. De meeste daklozen zijn qua gezondheid echter kwetsbaar en in de bestaande daklozenopvang is het lastig 1,5 meter afstand te organiseren. Om die reden zijn in diverse steden tijdelijke locaties geopend. De verwachting is dat het aantal daklozen toeneemt door het verdwijnen van banen en de voorlopige realiteit van de 1,5 meter samenleving. Het is belangrijk dat Rijk en gemeenten samen optrekken om de opvang voor deze kwetsbare groep te kunnen blijven ondervangen.

## 2.7 Gezond en veilig

### A. Gezonde en minder gezonde wijken in Zuid-Holland

Gezondheid wordt bepaald door een samenhangend aantal factoren; namelijk de persoonlijke gezondheid, de leefstijl en de leefomgeving. Op deze kaart zijn alle wijken van Zuid-Holland vergeleken op persoonlijke gezondheid, "leefstijl" (waaronder leeftijdsopbouw, armoede/rijkdom en afhankelijkheid van auto) en leefomgeving, op een schaal van 1-100.



Figuur 33. Diagnosekaart Gezondheid Zuid-Holland (Posad 2018)

Er zijn twee trends te zien op de kaart c.q. daarvan af te leiden als wordt gekeken naar de (sub)factoren die de scores hebben bepaald. Een is achterstand in gezondheid door armoede, vooral in bepaalde wijken van de grote steden. De tweede is afnemende gezondheid veroorzaakt door een toeloop van vergrijzing, automobilititeit en grote afstanden tot voorzieningen in het landelijke gebied, vooral in het zuidelijke deel van de provincie. Daarnaast is berekend dat er bijna drie keer zoveel mensen in de 16 ongezondste wijken van de provincie wonen als in de 16 gezondste. En dat terwijl

<sup>56</sup> <https://vng.nl/sites/default/files/2020-05/eindverslag-werkgroep-sociale-impact-coronacrisis.pdf>

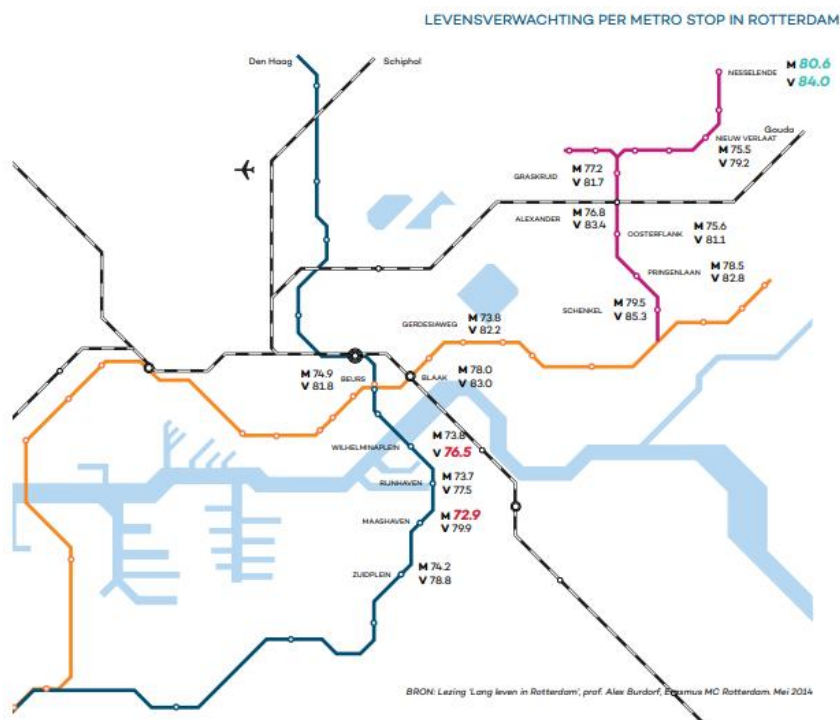
die ongezondste wijken slechts 1% van het provincie oppervlak beslaat, en de gezondste 13%. Gezonde mensen hebben dus over het algemeen ook meer ruimte tot hun beschikking.<sup>57</sup>

De gezondste wijken zijn een interessante vermenging van milieus: de oude binnenstad van Delft, 90-erjaren wijken in Alphen aan den Rijn en Capelle aan den IJssel, woonwijken tussen campus- en bedrijventerreinen, en dorpen op korte afstand van steden. De indicatoren die het sterkst de re-ranking beïnvloeden zijn de modal split, de kwaliteit van fiets infrastructuur en overgewicht.

De minder gezonde wijken in de provincie zijn vooral gebieden in de grote steden waar veel armoede speelt, bijvoorbeeld Den Haag Zuidwest, Rotterdam Zuid en Wielwijk in Dordrecht. Andere gebieden verschijnen in deze categorie vanwege grote faciliteiten voor begeleid wonen, zoals Groenewoud in Nissewaard, Gilderwijk in Gorinchem of Zwammerdam. De sterkste indicatoren in de re-ranking zijn aanwezigheid van fastfood restaurants in de buurt van scholen, roken en een lage score qua beweegnorm<sup>58</sup>.

#### *Factoren die verschillen in gezondheid beïnvloeden*

Gezondheid wordt zoals gezegd bepaald door een samenhangend aantal factoren; namelijk de persoonlijke gezondheid, de leefstijl en de leefomgeving. Wanneer gezondheid vanuit de leefomgeving wordt benaderd vallen in Zuid-Holland een aantal zaken op. Wijken met een sociaal-economische achterstand zijn ook vindplaatsen voor gezondheidsachterstand. Hierbij speelt een ongezonde leefstijl een rol, maar ook de kwaliteit en ligging van de (sociale) woning en het gebrek aan ruimte voor gezond gedrag (groen, fiets sport). Op wijkniveau is deze segregatie tussen ‘gezonde’ en ‘ongezonde’ gebieden nog beter zichtbaar. Een reisje van 8 minuten per metro in Rotterdam van Zuid naar Noord laat al een verschil van 8 gezonde levensjaren zien.<sup>59</sup>



Figuur 34. Levensverwachting per metrostop in Rotterdam (2014)

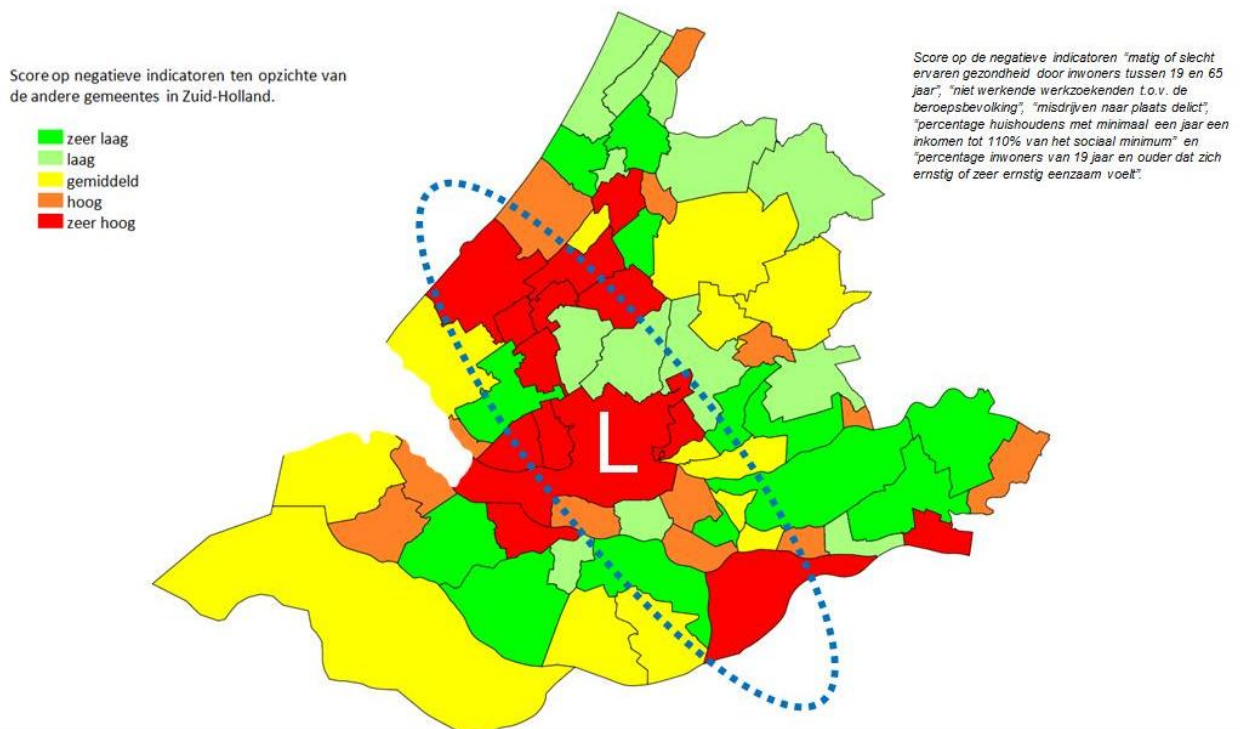
<sup>57</sup> POSAD (2018) Gezond Zuid-Holland 2040

<sup>58</sup> Ibid.

<sup>59</sup> A. Burdoff (2014) Lezing "Lang leven in Rotterdam" - in: POSAD (2018)

In de gebieden met een mindere levensverwachting is vaak een stapeling van ongunstige leefomgevings- en sociale factoren (Burdoff, EMC/EUR). Voorbeelden hiervan zijn Den Haag Zuidwest en delen van Rotterdam-Zuid, maar ook in wijken in voormalige groeikernen als Nissewaard of relatief succesvolle steden als Leiden.

In Zuid-Holland is ook een nieuwe scheidslijn te onderscheiden, die tussen het landelijk gebied en binnen het economisch netwerk en die daarbuiten. De eerste aanwijzingen zijn er dat de regio's buiten het economisch netwerk kwetsbaarder zijn voor gezondheidsachterstand door vergrijzing, verlies aan voorzieningen en verminderde actieradius voor kwetsbare doelgroepen. Hierdoor verslechtert het vermogen om regie te houden op de eigen gezondheid. Regio's die hiermee te maken hebben zijn de Zuid-Hollandse eilanden en waarden. Deze twee trends laten zien dat er niet alleen een tweedeling zichtbaar is tussen stad en landelijk gebied maar ook binnen steden een tweedeling bestaat en dat Zuid-Holland ook in het landelijk gebied vatbaar is voor een groeiende tweedeling tussen de landelijke regio's' binnen het economisch systeem en de regio's meer perifeer daarvan.



Figuur 35. Verschillen tussen gemeenten in Zuid-Holland op het vlak van gezondheid en leefbaarheid

Ook in ander, meer algemeen onderzoek wordt een relatie tussen leefomgeving, gezondheid en ongelijkheid gelegd en beschreven.<sup>60</sup>

Meer gedetailleerde informatie over de gezondheidstoestand van inwoners van Nederland, factoren en de spreiding daarvan over verschillende bevolkingsgroepen, regio's en wijken is te vinden op

60

[https://www.researchgate.net/profile/Stijn\\_Neuteleers/publication/331100188\\_'Milieuvervuiling\\_en\\_gezondheid\\_nog steeds\\_een\\_bron\\_van\\_ongelijkheid'\\_In\\_Lahaye\\_Pannecoucke\\_Vranken\\_Van\\_Rossem\\_ed's\\_Armoede\\_in\\_Belgie\\_Jaarboek\\_2017/links/5c65bedfa6fdccb608c3b290/Milieuvervuiling-en-gezondheid-nog-steeds-een-bron-van-ongelijkheid-In-Lahaye-Pannecoucke-Vranken-Van-Rossem-ed's-Armoede-in-Belgie-Jaarboek-2017.pdf](https://www.researchgate.net/profile/Stijn_Neuteleers/publication/331100188_'Milieuvervuiling_en_gezondheid_nog steeds_een_bron_van_ongelijkheid'_In_Lahaye_Pannecoucke_Vranken_Van_Rossem_ed's_Armoede_in_Belgie_Jaarboek_2017/links/5c65bedfa6fdccb608c3b290/Milieuvervuiling-en-gezondheid-nog-steeds-een-bron-van-ongelijkheid-In-Lahaye-Pannecoucke-Vranken-Van-Rossem-ed's-Armoede-in-Belgie-Jaarboek-2017.pdf)



webpagina's van het RIVM<sup>61</sup>. Meer specifiek over gezondheid en leefomgeving op die van het ministerie van IenM<sup>62</sup>.

### B. Samen werken aan een gezonde leefomgeving

Het hiervoor genoemde rapport Gezonde leefomgeving geeft, mede aan de hand van een probleembeschrijving en casussen in Zuid-Holland, aan hoe wijken meer inclusief gezond kunnen worden<sup>63</sup>. Als oplossingen worden genoemd en uitgewerkt: (in centra) verdichting, delen van voorzieningen, (in wijken) sociale en informele netwerken, uitruilen van diensten, verduidelijken van routes, (in buitenwijken) menging van woonvormen, ouderschapsverlof voor mannen, stimuleren van bottom-up initiatieven, buurt(moes)tuinen en aanvullende gemeente-verzekeringen voor lage inkomens.

Een andere invalshoek is gezamenlijke kennisontwikkeling. Het RIVM Rijksinstituut voor Volksgezondheid en Milieu wil burgers meer betrekken bij het ontwikkelen en benutten van kennis van een gezonde leefomgeving. Het RIVM heeft een project opgezet, dat is gericht op meer inzicht in hoe het RIVM dat goed kan doen, vanuit zijn maatschappelijke opdracht om met informatie en kennis bij te dragen aan een gezonde leefomgeving.<sup>64</sup>

### C. Werken aan lopen voor een inclusief Zuid-Holland

De mate van bewegen is één van de factoren die gezondheid bepalen. Voor provinciaal beleid is dit een belangrijke factor.

Het thema lopen heeft met name betekenis voor de ambities 'Gezond en veilig Zuid-Holland' en daarnaast ook voor 'Bereikbaar Zuid-Holland'. Daarnaast zorgen meer mensen die meer lopen in een omgeving die dit faciliteert en stimuleert ook bij aan andere ambities van het provinciale coalitieakkoord en (omgevings)beleid.

De Beleidsverkenning Lopen vormt een eerste stap op weg naar meer loopinclusief en loopbewust provinciaal omgevingsbeleid. Deze verkenning beschrijft de maatschappelijke kosten en baten van lopen en biedt een overzicht van loopbeleid van diverse overheden (nationaal, provinciaal, regionaal en gemeentelijk) in binnen- en buitenland.

Een van de belangrijkste maatschappelijke baten van meer mensen die meer lopen is gezondheidswinst. Bij bewegen heeft lopen het grootste aandeel hierin (in Nederland gevolgd door fietsen). Een andere maatschappelijke baat van een omgeving die lopen faciliteert en stimuleert is dat mensen hierdoor meer naar buiten gaan, wat sociale ontmoeting en beweging stimuleert en daarmee ook de sociale, mentale en fysieke gezondheid..

---

<sup>61</sup> In dit verband met name: <https://www.volksgezondheidenzorg.info/onderwerp/gezondheidsverschillen/inleiding>  
<https://www.volksgezondheidenzorg.info/verantwoording/infographics/overzicht-infographics#node-leefstijl-samengevat>  
<https://www.volksgezondheidenzorg.info/onderwerp/ervaren-gezondheid/regionaal-internationaal/regionaal#!node-goed-ervaren-gezondheid-ggd-regio>  
<https://www.volksgezondheidenzorg.info/onderwerp/atlas-vzinfo/uitgelicht#!node-kaarten-op-ggd-en-gemeenteniveau>  
<https://www.volksgezondheidenzorg.info/onderwerp/fysieke-omgeving/regionaal-internationaal/regionaal-gemeteten#!node-leefbaarometer>

<sup>62</sup> <https://www.gezondeleefomgeving.nl/gezonde-leefomgeving-beeld>

<sup>63</sup> Posad (2018) p. 76-81

<sup>64</sup> <https://www.rivm.nl/over-het-rivm/kennis-en-kunde/strategisch-programma-rivm/leefomgeving-en-gezondheid>

### *Bijdrage fietsen en lopen groot in halen beweegrichtlijn*

Het rapport [Gezondheid en gebruik van actieve vervoerwijzen](#) (2019) van het Kennisinstituut voor Mobiliteitsbeleid (KiM) meldt dat 54% van de volwassenen in Nederland de beweegnorm haalt (150 minuten bewegen per week). Een derde van alle volwassenen haalt die norm door te reizen met de fiets en te voet.

Van de mensen die de beweegnorm halen komt dit dus grofweg voor twee derde doordat ze voor hun dagelijks vervoer fietsen en lopen. Dan resteert dus nog grofweg een derde van de mensen die de beweegnorm niet bereiken door voor hun dagelijks vervoer te fietsen en lopen, maar door andere vormen van beweging, zoals door sport, huishoudelijke activiteiten en tuinieren. Deze actieve vervoerwijzen (fietsen en lopen) spelen daarnaast ook een belangrijke rol bij een Bereikbaar Zuid-Holland.

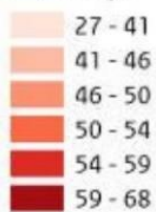
Het voldoen aan de beweegrichtlijn is geografisch ongelijk verdeeld en verschilt per gemeente en wijk. Zo laat onderstaande figuur zien. In den Haag geldt dat in de vrij gegoede Archipelbuurt 60% van de volwassenen de beweegnorm haalt, terwijl dit in 'krachtwijk' Moerwijk (Den Haag Zuidwest) maar 42% is. In Rotterdam centrum haalt 54% de beweegnorm, terwijl dit op Zuid (wijk Waal- en Eemhaven, bij de Maastunnel) 39% is.

### **Voldoen aan Beweegrichtlijnen 2016**

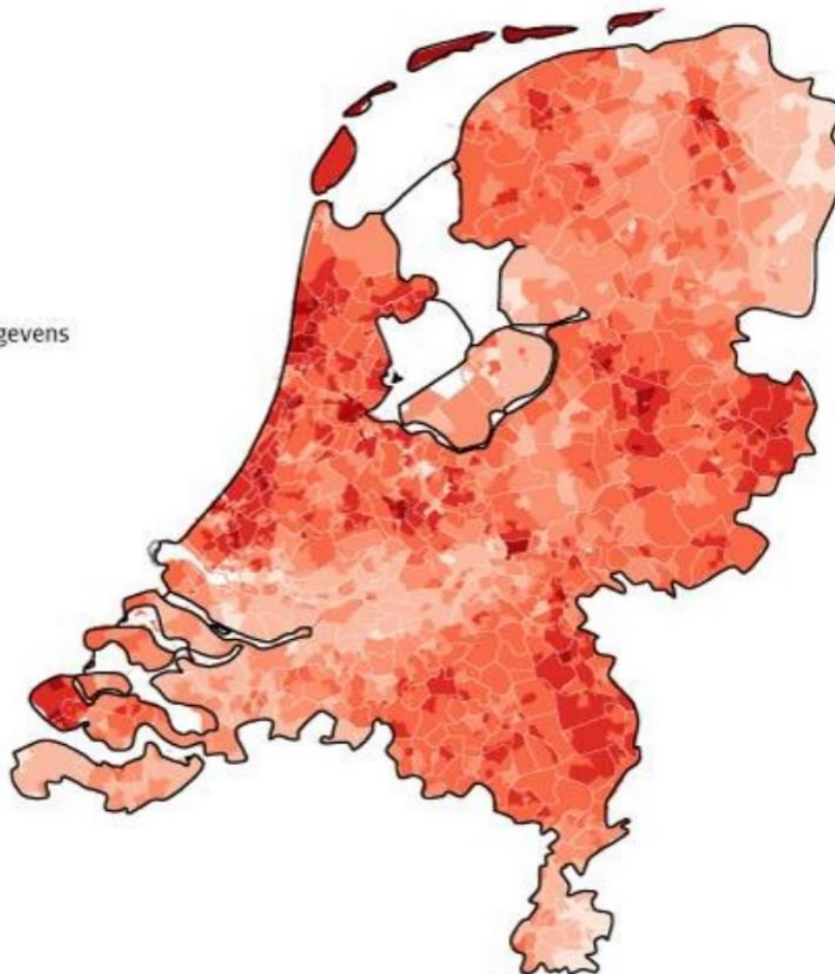
Per wijk\*, personen van 19 jaar en ouder



Percentage



Geen gegevens



Bron: [Volksgezondheidszorg](#)

Figuur 36. Percentage inwoners per wijk dat voldoet aan Beweegrichtlijnen 2016

#### D. Impact coronacrisis op gezondheid en veiligheid kwetsbare groepen

Het ontbreken van sociaal verkeer leidt bij kwetsbare groepen tot een verminderde kwaliteit van leven en tot gezondheids- en veiligheidsrisico's. Zo toont onderzoek van Nederlandse kennisinstellingen en maatschappelijke partners, gecoördineerd door de Universiteit van Amsterdam. Ruimere beleidsdoelen en een lokale aanpak bieden oplossingen.

In het project *Coronatijden*<sup>65</sup> brengt een consortium van kennisinstellingen en maatschappelijke partners de impact van de coronacrisis op kwetsbare groepen in Nederland in kaart. Uit de eerste resultaten blijkt dat gezondheids- en welzijnsproblemen bij alle kwetsbare groepen zijn versterkt. Het project *Coronatijden* richt zich op ouderen, thuis en in het verpleeghuis; mensen met psychiatrische problemen; mensen met licht verstandelijke beperkingen; dak- en thuislozen; gezinnen met jonge kinderen; gezinnen waar huiselijk geweld aan de orde is, en begeleiders en mantelzorgers.

De eerste resultaten zijn gebaseerd op interviews met hulpverleners, cliënten en familieleden, een peiling en gesprekken via het panel 'psychisch gezien' en digitale observaties van casusbesprekingen door professionals. Belangrijke conclusies gerelateerd aan inclusiviteit zijn:

- Kwaliteit van leven loopt terug en gezondheid en veiligheid worden bedreigd: Door het wegvallen van dagbesteding en structuur is eenzaamheid een nijpend probleem, vooral voor degenen die thuis wonen. Ook zijn er in alle kwetsbare groepen mensen die buiten proportioneel bang zijn voor de coronadreiging en worden er gezondheidsproblemen, somberheid, en zelfdestructief gedrag gemeld, zoals meer drinken, gokken, en compulsief kopen op internet.
- De digitale zorg kent grenzen: Al zijn hulpverleners, familieleden en cliënten blij met de mogelijkheden van (beeld)bellen, ze signaleren ook de grenzen ervan. Huisbezoek of face-to-face contact blijft noodzakelijk om bijvoorbeeld nieuwe cliënten te leren kennen, wanneer de veiligheid van een cliënt in het geding is of voor monitoring van de situatie.
- Netwerken zijn verbroken en infrastructuur defect: Relevante ketenpartners kunnen problemen niet oppakken omdat huisbezoek niet is toegestaan. Hierdoor ontstaat onbegrip omdat 'er maar niets gebeurt', terwijl problemen wel zijn gemeld.

---

<sup>65</sup> <https://www.coronatijden.nl/nl/project-nl/>

### 3. Opties voor aanvullend onderzoek en data-analyse

#### *Onderzoek naar beleving van inclusiviteit*

Duidelijke blinde vlek op bijna alle gebieden is de subjectieve component/ beleving van mensen zelf. Tot nu toe gebeurt dit incidenteel. Voor werk, onderwijs, en woningmarkt is de beleving van discriminatie voor geheel Nederland gemonitord door het SCP (zie 2.5, 2.6 en 2.7). De provincie Zuid-Holland laat op dit moment onderzoek verrichten naar de beleving van maatschappelijk onbehagen en inclusiviteit van transitie op het vlak van cultuur, energie, digitalisering en werk.

Onderzoekstechnisch zijn laaggeletterden en migrantengroepen een andere blinde vlek.

#### *Onderzoek naar en monitoring van ontwikkeling van inclusiviteit*

Inclusiviteit is en blijft in ontwikkeling. De in dit rapport beschreven en nog komende data en duidingen van inclusiviteit kunnen periodiek (bijvoorbeeld eens per 3 jaar) geactualiseerd worden. Daarmee ontstaat een beeld van de ontwikkeling vanuit het verleden.

Voor de toekomst kunnen de effecten van de coronacrisis op inclusiviteit worden onderzocht. Deze crisis heeft gevolgen voor onder meer gezondheid, mobiliteit en economie - en dit kan voor verschillende groepen verschillend uitpakken.

#### *Overview*

Door alle (bestaande en aanvullende) informatie te combineren, kan inzicht worden verkregen in welke groepen, in welke gebieden en bij welke ambities vormen van uitsluiting optreden en accumuleren. Ook ontstaat inzicht over de (mogelijke) ontwikkeling in de tijd daarvan.

Deze inzichten kunnen de basis vormen voor een evidence-based ontwikkeling van beleid gericht op inclusiviteit in Zuid-Holland

## Literatuur

- Andriessen, I., J. Hoegen Dijkhof, A. van der Torre, E. van den Berg, I. Pulles, J. Iedema en M. de Voogd-Hamelink (2020) *Ervaren discriminatie in Nederland II*. Den Haag, SCP
- Bellaart, H., S. Oostrik en I. Razenberg (2016). *Effectief diversiteitsbeleid – tel uit je winst*. Den Haag: Kennisplatform Integratie & Samenleving
- Bellaart, H., S. de Winter-Koçak en J. Elferink (z.j.) *Diversiteitsbeleid – zo ontwikkel je urgentiebesef*. Den Haag: Kennisplatform Integratie & Samenleving
- Bijl, R. van der en H. van der Steenhoven (2019). *Gesprekken over gebrekkige mobiliteit. Vervoersarmoede in de grote stad ontrafelen*. Amsterdam/Utrecht: Favas.net/Hugocycling
- Bol, T. (2020). Inequality in homeschooling during the Corona crisis in the Netherlands. First results from the LISS Panel. <https://doi.org/10.31235/osf.io/hf32q>
- Cats, O. en S. Hoogendoorn (2020) De impact van coronavirus op mobiliteit en vice versa. <https://www.tudelft.nl/covid/exit-strategieen/de-impact-van-coronavirus-op-mobiliteit-en-vice-versa/>
- CBS (2020). Dashboard beroepsbevolking. <https://www.cbs.nl/nl-nl/visualisaties/dashboard-beroepsbevolking/>
- CBS (2020) Arbeidsmarktinzet – Externe publicaties impact coronavirus. <https://arbeidsmarktinzicht.nl/externe-publicaties-impact-coronavirus>
- CBS (2020) Compendium voor de leefomgeving – ruimte per inwoner. <https://www.clo.nl/indicatoren/nl006210-ruimte-per-inwoner>
- Coronatijden.nl (2020). Impact van sociale afstand op kwetsbare groepen. <https://www.coronatijden.nl/nl/project-nl/>
- De Zwarte Hond (2017). *Koers en inzet. Verstedelijking Provincie Zuid-Holland. Discussienota*. Den Haag: Provincie Zuid-Holland
- Elshout, A. (2019) 'Hij brak al met vele akkoorden: wat is de oerkracht achter Trumps destructiedrang?', *Volkskrant*, 03-02-2019.
- Groot, A., K. Coppens en J. Fond Lam (2019) *Motiveren van laaggeletterden*. 's-Hertogenbosch: ECBO
- Goudappel-Coffeng (2018) *Bereikbaarheidskaarten Zuid-Holland*. Den Haag: Provincie Zuid-Holland.
- Haas, M. de en M. van den Berg (2019) *De relatie tussen gezondheid en het gebruik van actieve vervoerwijzen*. Den Haag: Kennisinstituut voor Mobiliteitsbeleid (2019).
- Hal, L. van, J. Hermes, K. Koch en C.Yilmaz (2019). *Kompas voor inclusieve communicatie*. Den Haag: Kennisplatform Integratie & Samenleving
- I&O Research (2019) *Sociaal-culturele achtergronden van voorzieningengebruik*. Den Haag: Provincie Zuid-Holland
- Keizer, M. (2019) *Lezen ≠ begrijpen. De invloed van beperkte leesvaardigheid op de omgang met financiële problemen*. Groningen: RUG
- Kuyper, L. en K. Putters (2020) *Zicht op de samenleving in Coronatijd*. Den Haag: SCP

- Luyendijk, J. (2019) achtste Menno Simonslezing, <https://www.doopsgezind.nl/dnieuws.php?nr=44732&stuurdoor=nee>.
- Meer, R. van der, P. Doelen, N. Kistemaker en S. Boonen (2019) *Herkennen, bereiken en activeren van de moeilijkere bereikbare doelgroep. Toegesplitst op de thema's werknemers en werkzoekenden, armoede en schulden*. Den Haag: Stichting Lezen en schrijven.
- Ministerie van BZK (2019.) *Ruimte voor wonen. Resultaten van het WoON-onderzoek 2018*. Den Haag: ministerie van BZK
- Mulier Instituut en Bureau voor Ruimte & Vrije Tijd (2020). *De inclusieve buitenruimte – behoefteonderzoek naar sport en recreatie van specifieke groepen in Zuid-Holland*. Den Haag: Provincie Zuid-Holland
- Nederland, T., I. Razenberg en J. van den Toorn (2017). *Checklist voor het diversiteitsbeleid van gemeenten*. Den Haag: Kennisplatform Integratie & Samenleving
- Neuteleers, S en B. Morrens (2017). *Milieuvervuiling en gezondheid nog steeds een bron van ongelijkheid?* In: Lahaye, Pannecoucke, Vranken, Van Rossem\_eds – Armoede in België Jaarboek 2017
- Panteia (2019) *Vervoersarmoede in Zuid-Holland*. Den Haag: Provincie Zuid-Holland
- Posad Spatial Strategies, TNO, & Provincie Zuid-Holland (2018). *Gezond Zuid-Holland 2040: toekomstagenda onderzoek gezondheid en verstedelijking, eindrapport*. Den Haag: Posad Spatial Strategies.
- Provincie Zuid-Holland (2019). *Dit doet de Provincie Zuid-Holland*. Den Haag: Provincie Zuid-Holland
- Provincie Zuid-Holland (2019) Staat van Zuid-Holland. Woonbarometer 2019. <https://pzh.maps.arcgis.com/apps/Cascade/index.html?appid=d2b73c21350144b8b5084215bd1e5794>
- Provincie Zuid-Holland (2020) *Beleidsverkenning Lopen*. Den Haag: Provincie Zuid-Holland
- Provincie Zuid-Holland (2020). Staat van Zuid-Holland. Woonbarometer. Energielabels. [https://public.tableau.com/profile/staatvanzuidholland#!/vizhome/Woonbarometer\\_energielabels\\_2019/Energielabels](https://public.tableau.com/profile/staatvanzuidholland#!/vizhome/Woonbarometer_energielabels_2019/Energielabels)
- Provincie Zuid-Holland (2020). Staat van Zuid-Holland. Woonbarometer. Energieverbruik. [https://public.tableau.com/profile/staatvanzuidholland#!/vizhome/Woonbarometer\\_energieverbruik\\_2019/Energieverbruik](https://public.tableau.com/profile/staatvanzuidholland#!/vizhome/Woonbarometer_energieverbruik_2019/Energieverbruik)
- Provincie Zuid-Holland (z.j.) Staat van Zuid-Holland. Bevolkingsontwikkeling. [https://staatvan.zuid-holland.nl/portfolio\\_page/bevolkingsontwikkeling2/](https://staatvan.zuid-holland.nl/portfolio_page/bevolkingsontwikkeling2/) Sprinco (2018). *De Grote Omgevingstest in de provincie Zuid Holland*. Den Haag: Provincie Zuid-Holland
- RIGO (2018). *Sociale trends en sociale verschillen in Zuid-Holland*. Den Haag: Provincie Zuid-Holland
- Schnabel, P. (2011). Van traditioneel progressief naar modern conservatief. In: P. Dekker & J. den Ridder (red.) *Stemming onbestemd*, p. 17-25, Den Haag: Sociaal Cultureel Planbureau.
- Steenvoorden, E. (2016). *Societal pessimism: A Study of its Conceptualization, Causes, Correlates and Consequences*. Den Haag: SCP.



Steur, B. , E. van Doorne en Th. Zandstra (2017) *Maatschappelijk onbehagen en het openbaar bestuur*. <https://kennisopenbaarbestuur.nl/media/254375/strategische-verkenning-maatschappelijk-onbehagen-en-het-openbaar-bestuur.pdf>

Raad voor Cultuur en Onderwijsraad (2019) *Lees! Een oproep tot een leesoffensief*. Den Haag: Raad voor Cultuur en Onderwijsraad.

RIVM (2020). Strategisch programma- Leefomgeving en gezondheid. <https://www.rivm.nl/over-het-rivm/kennis-en-kunde/strategisch-programma-rivm/leefomgeving-en-gezondheid>

RIVM (2020). Volksgezondheid en zorg. <https://www.volksgezondheidenzorg.info>

Stichting Lezen en Schrijven (z.j..) Over laaggeletterdheid. <https://www.lezenenschrijven.nl/over-laaggeletterdheid/>

Stichting Lezen en Schrijven (2019). Aantal jongeren met leesachterstand blijft fors toenemen. <https://www.lezenenschrijven.nl/nieuws/aantal-jongeren-met-leesachterstand-blijft-fors-toenemen#:~:text=Het%20percentage%20Nederlandse%20jongeren%20dat,naar%2024%20procent%20in%202018.>

United Nations (2020). Sustainable development – inequality. <https://www.un.org/sustainabledevelopment/inequality/>

Vrooman, J. (2017): *De ruimtelijke dimensie van “Verschil in Nederland”*. Den Haag: SCP

Vrooman, J. M. Gijsberts en J. Boelhouwer (2014). *Verschil in Nederland*. Den Haag: SCP

Vulpen, B. van en M. (2017) ‘Maatschappelijk onbehagen in de periferie’, *Sociale vraagstukken*, 19-04-2017.

Werkgroep Sociale Impact Coronacrisis (2020). *Verslag Werkgroep Sociale Impact Coronacrisis*. Den Haag: Vereniging Nederlandse Gemeenten