



Samen voor **de energie van morgen**

Uitnodiging participatie in Stedin Groep





Inhoudsopgave

Introductie	3
1 Stedin als partner	6
2 Over Stedin	10
3 Onze omgeving en onze opgave	14
4 Waar investeren we in?	17



Introductie

Als netbeheerder heeft Stedin de wettelijke en maatschappelijke taak om het energienet in haar verzorgingsgebied veilig, betrouwbaar en betaalbaar te houden. Dat maakt Stedin de essentiële partner voor overheden om klimaatdoelstellingen te realiseren, economische groei mogelijk te maken en de inwoners 24 uur per dag en 7 dagen van de week van energie te voorzien. Samen staan we voor een enorme maatschappelijke opgave. Graag nodigen we u uit om niet alleen inhoudelijk, maar ook financieel samen op te trekken hierin, door te participeren in Stedin. Want alleen samen kunnen we zorgen voor de energie van morgen.



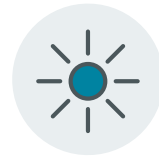


Externe ontwikkelingen

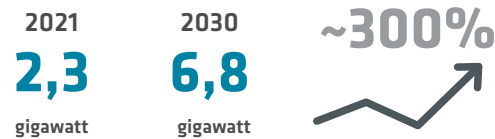
Nederland gaat over op schone energie uit hernieuwbare bronnen. Om de doelen uit het Klimaatakkoord te halen, moet Nederland de komende decennia haar CO₂-uitstoot flink inperken. Daar bovenop komen de aangescherpte doelstellingen van de Europese Unie (FIT for 55), de ambities van het laatste regeerakkoord en de gevolgen van de recente ontwikkelingen in Oekraïne. Stedin voorziet tot 2030 de versnelling van de energietransitie binnen haar verzorgingsgebied toenemen door de groei van zonne-energie, windenergie, laadpunten voor elektrisch vervoer en warmtepompen voor de verwarming van woningen.

Naast de verdergaande elektrificatie, groeit ook de woningbouwopgave. Stedin sluit tot 2030 211.000 nieuwe woningen aan. Daarnaast faciliteren we als de netbeheerder de economische groei van de bedrijven in het verzorgingsgebied. De vraag naar energie zal hierdoor meer dan verdubbelen tot 2030. Deze ontwikkelingen vragen om grote aanpassingen van het energiesysteem waaronder verregaande elektrificatie.

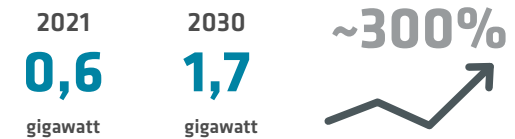
Groei in verzorgingsgebied Stedin



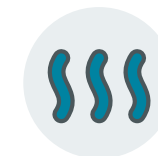
Zonne-energie



Wind-energie



Laadpunten



Warmtepompen





Investerings in de regio

Om de versnelling van de energietransitie mogelijk te maken, de economische groei te faciliteren en de kwaliteit van het huidige netwerk te borgen, investeert Stedin de komende 10 jaar minimaal € 8 miljard in haar energienetten. Dit kunnen wij deels financieren uit eigen inkomsten, maar als gevolg van de sterke toename van investeringen moeten wij ook aanvullende financiering aantrekken. Die financiering moet bestaan uit een combinatie van nieuwe leningen en aanvullend eigen vermogen om voldoende kredietwaardig te blijven en investeringen tegen acceptabele kosten te kunnen blijven financieren. Daarom wil Stedin voor € 1,8 miljard aan nieuwe aandelen uitgeven.

Beroep op uw organisatie

Wij doen een beroep op uw organisatie om onze samenwerking te verdiepen via aandeelhouderschap. Omdat gemeenten en provincies via hun beleid regie voeren over de energietransitie denken wij dat het, mede vanuit solidariteit en proportionaliteit, logisch is dat alle gemeenten en provincies in het verzorgingsgebied ook aandeelhouder van Stedin zijn. Ook de huidige niet-aandeelhoudende gemeenten en provincies hebben immers baat bij een financieel gezonde netbeheerder en een betaalbare, betrouwbare energie-infrastructuur als ruggengraat van de regio. De energietransitie voltrekt zich grotendeels decentraal en wordt lokaal vormgegeven.

Optimale samenwerking tussen gemeenten, provincies en Stedin is essentieel om tot juiste keuzes en tijdige ruimtelijke inpassing te komen. Verbreding van de huidige aandeelhoudersbasis in aansluiting met het verzorgingsgebied van Stedin draagt daaraan bij. De energietransitie is daarnaast van nationaal belang. Daarom willen we ook graag dat het Rijk aandeelhouder wordt. Met dit document leggen we nader uit waarom we zowel inhoudelijk als financieel willen optrekken om antwoord te bieden op grote maatschappelijke opgaven.





1

Stedin als partner

Het aanpassen en uitbreiden van de infrastructuur om de energietransitie en economische groei voor onze 2,3 miljoen klanten mogelijk te maken, vereist nauwe samenwerking tussen overheden en Stedin.

De elektriciteits- en gasnetten vormen een belangrijke schakel in het energiesysteem. We trekken in de regio intensief met elkaar op om de verduurzamingsplannen te maken en realiseren.





Maatschappelijke samenwerking

Samen met gemeenten, provincies en overige netbeheerders is Stedin binnen haar verzorgingsgebied verantwoordelijk voor de verdere vormgeving en uitwerking van de kaders die op internationaal en nationaal niveau voor de energie-infrastructuur zijn geschetst. Om hieraan invulling te geven, werken we samen met u aan onder andere de uitvoering van de Regionale Energie Strategie (RES), Transitievisie Warmte (TVW), Nationale Agenda Laadinfrastructuur (NAL), Cluster Energietransitie Energie (CES) en doen we gezamenlijk systeemstudies. Zo proberen we zo inzichtelijk mogelijk te maken waar we moeten investeren, zodat we de aanleg van infrastructuur kunnen versnellen en al onze stakeholders goed geïnformeerd zijn.

Complexe opgave

De complexiteit van de opgave waar we voor staan is groot. Grondstoffen, mensen en ruimte zijn schaars en de tijd waarin de uitbreiding van netten moet worden vormgegeven is krap. De komende jaren moeten belangrijke keuzes gemaakt worden. Denk aan de verduurzaming en aanleg van woonwijken en de toename in de aanleg en gebruik van zonnepanelen, laadpalen en warmtepompen.

Aandeelhouderschap voor alle overheden

Zowel de uitvoering als de financiering van de energietransitie vraagt iets van ons als netbeheerder, van onze aandeelhouders, maar ook van andere partijen zoals niet-aandeelhoudende gemeenten en provincies. We moeten immers als partners optrekken om tot 2050 als publieke organen de energietransitie te realiseren. Zo moeten we er samen voor zorgen dat doorlooptijden van procedures rondom ruimtelijke ordening versnellen, maar ook dat zoveel mogelijk mensen in het arbeidsproces worden betrokken. Daarnaast willen we samen met onze huidige aandeelhouders de samenwerking met overheden graag verder versterken via aandeelhouderschap voor alle overheden in het verzorgingsgebied.

Collectief eigenaarschap

Om energie als primaire levensbehoefte beschikbaar, betrouwbaar en betaalbaar te houden streven wij hierbij naar collectief eigenaarschap in brede zin. Door de samenwerking nog verder te verstevigen in een partnership krijgen we samen meer grip op de benodigde aanpassing van de infrastructuur en daarmee het behalen van de klimaatdoelen. Door een versterking van het eigen vermogen kan Stedin de benodigde investeringen blijven doen. Op die manier kunnen we storingen beheersen, onze elektriciteitsnetten uitbreiden, verzwaren en verslimmen. Zo zorgen we dat het net niet overbelast raakt en we de financieringslasten onder controle houden.

Invloed aandeelhouders

Het aandeelhouderschap is de meest vergaande vorm van betrokkenheid die een overheid bij de netbeheerder in zijn gebied kan hebben. U krijgt hiermee een rol aan tafel aan de voorkant van het beleidvormingsproces, de communicatielijnen worden korter en informatievoorziening diepgaander. Onze aandeelhouders hebben onder andere inspraak in en goedkeuringrecht op strategische keuzes, krijgen belangrijke informatie over de plannen en resultaten van de netbeheerder en kunnen deelnemen in de commissie Energietransitie. Het doel van deze commissie is om de onderlinge samenwerking op het vlak van de energietransitie nog verder te verstevigen en kennis met elkaar te delen en te ontwikkelen. Het resultaat is dat we onderling beter kunnen anticiperen en de noodzakelijke aanpassingen aan de energienetten zo snel en goed mogelijk kunnen realiseren.

Maatschappelijk belang van de kapitaalversterking

Niet alleen Stedin, ook andere netbeheerders als Enexis en Alliander hebben recent ingezet op kapitaalversterking. Dat is niet alleen vanuit het financieel belang, maar juist ook vanuit het maatschappelijk belang. Zonder kapitaalversterking kan Stedin minder investeren in de infrastructuur en neemt de kwaliteit van de netten af. Uitblijven van kapitaalversterking dwingt Stedin tot het verder oprekken van de risicomarges en het zwaarder belasten van componenten van het net. Het risico op storingen en onvoldoende transportcapaciteit (congestie) van het elektriciteitsnet nemen toe. Zonder nieuw aandelenkapitaal nemen ook financieringskosten toe, omdat we minder aantrekkelijk worden voor investeerders. Uiteindelijk zal de realisatie van de energietransitie in uw gemeente of provincie vertragen. Om daar enige duiding bij te geven:





- 1** Stedin heeft een elektriciteitsnetwerk met een leveringsbetrouwbaarheid van 99,9%. Het is echter zeer uitdagend om dit op de lange termijn op minimaal hetzelfde kwaliteits- en betrouwbaarheidsniveau te houden. Als we nu niet voldoende investeren in de kwaliteit van onze netten, zal het risico op storingen verviervoudigen. Dit betekent dat jaarlijks 22.000 MKB-ondernemingen en 120.000 consumenten extra, tijdelijk zonder elektriciteit komen te zitten.
- 2** Bedrijventerreinen leveren niet of met grote vertraging energie terug aan het elektriciteitsnet of zijn niet in staat om op het gewenste moment over te stappen op het elektrisch laden van (vracht-) auto's.
- 3** Stedin heeft tot 2030 zicht op meer dan 100 capaciteitsknelpunten. Deze knelpunten kunnen door versnelling van de klantvraag of vertraging in de uitvoering, bijvoorbeeld door vertraging in de ruimtelijke inpassing of gemeentelijke vergunningen, tot congestie leiden. We zien nu al dat ondernemers en andere klanten in congestiegebieden hun plannen deels of geheel niet kunnen realiseren.





Versterken eigen vermogen

De maatschappelijke toegevoegde waarde van een goede energie-infrastructuur in het verzorgingsgebied van Stedin is het belang van alle overheden inclusief het Rijk. Wij denken daarom dat het logisch is dat alle overheden gezamenlijk hun inhoudelijke en financiële betrokkenheid tonen via het aandeelhouderschap en de bijbehorende vermogensversterking in Stedin.

In 2021 hebben de huidige aandeelhouders het eigen vermogen van Stedin versterkt met een storting van € 200 miljoen. Ook het resultaat van € 251 miljoen door de verkoop het niet-gereguleerde onderdeel Joulz is gebruikt om het eigen vermogen te versterken. Maar er is meer nodig om alle investeringen te kunnen financieren. Stedin heeft een aanvullende kapitaalversterking van € 1,8 miljard nodig om de energietransitie en de economische groei maximaal te faciliteren, en beheer en onderhoud goed uit te voeren. Daarom is Stedin van plan nieuwe aandelen uit te geven en vraagt u hierin te investeren.



De belangrijkste redenen om deel te nemen aan de aandelenemissie van Stedin zijn:

- 1** Waarborgen van een veilige en betaalbare energievoorziening voor ruim 2,3 miljoen particuliere en zakelijke klanten, waaronder in uw gebied.
- 2** Het mogelijk maken van economische ontwikkeling binnen het verzorgingsgebied, onder andere via het aansluiten van meer dan 200.000 nieuwe woningen.
- 3** Tijdige realisatie van de energietransitie door het aansluiten van zonnepanelen, windparken, opslag, laadinfrastructuur en alternatieve energiebronnen voor het uitfasen van aardgas.
- 4** Het verkrijgen van de meest directe en vergaande vorm van invloed op de ontwikkeling van de energie-infrastructuur in uw regio via een stoel aan tafel bij besluitvorming over onder meer de strategie en grote investeringen. Het geeft de mogelijkheid om frequenter en met kortere lijnen te overleggen.
- 5** Zonder nieuw aandelenkapitaal nemen financieringskosten toe en is er ook minder ruimte om te investeren in onze netten. Zo vertraagt de energietransitie.
- 6** Stedin is een financieel gezonde en groeiende onderneming en biedt een door de ACM gereguleerd rendement.
- 7** Stedin is ook een onderneming met een brede maatschappelijke toegevoegde waarde met een beleid om lokale ondernemers in te zetten bij aanleg en onderhoud van de netten. Daarnaast investeren we veel in opleiding van technisch personeel en inzet van mensen met afstand tot de arbeidsmarkt.
- 8** Acteren vanuit een principe van solidariteit waarbij alle overheden gezamenlijk hun inhoudelijke en financiële bijdrage leveren aan een sterke netbeheerder in hun verzorgingsgebied.

We gaan graag met u in gesprek

In het vervolg van dit document geven we u achtergrondinformatie over Stedin en onze investeringsplannen. We lichten onze ambities graag mondeling verder aan u toe. Ook bespreken we daarbij graag het vervolgproces rond onze geplande vermogensversterking, de mogelijke rol voor uw organisatie daarin en de financiële implicaties die dat heeft. Als u vragen heeft, neemt u dan contact op met de afdeling Corporate Affairs via FM_bestuurlijkezaken@stedingroep.nl.



2 Over Stedin

Als netbeheerder is Stedin verantwoordelijk voor het aanleggen, beheren en onderhouden van gas- en elektriciteitsnetten, en zorgen wij voor een vitale infrastructuur in het economisch hart van Nederland (actief onder andere in het grootste deel van Zuid-Holland, Utrecht en Zeeland). Met zo'n 5.000 collega's en in samenwerking met honderden onderaannemers, investeren we in de energietransitie, faciliteren we economische groei, sluiten nieuwe woningen aan en houden we de kwaliteit van onze netten in stand. Daarnaast faciliteren wij de energiemarkt door iedere energieleverancier toegang te geven tot onze elektriciteits- en gasnetten, en geven we inzicht in het verbruik en de teruglevering van energie. Stedin is in eigendom van 44 gemeentelijke aandeelhouders.





Stedin in de energieketen

De elektriciteits- en gasnetten vormen een belangrijke schakel in het energiesysteem. Door ons net verbinden en werken wij samen met partijen die onderdeel zijn van de energieketen: de producenten van elektriciteit en gas, landelijke netbeheerders TenneT en Gasunie, onze leveranciers, de andere regionale netbeheerders en de organisaties die toezien op de betrouwbaarheid, betaalbaarheid, veiligheid en duurzaamheid van onze energievoorziening voor onze klanten.

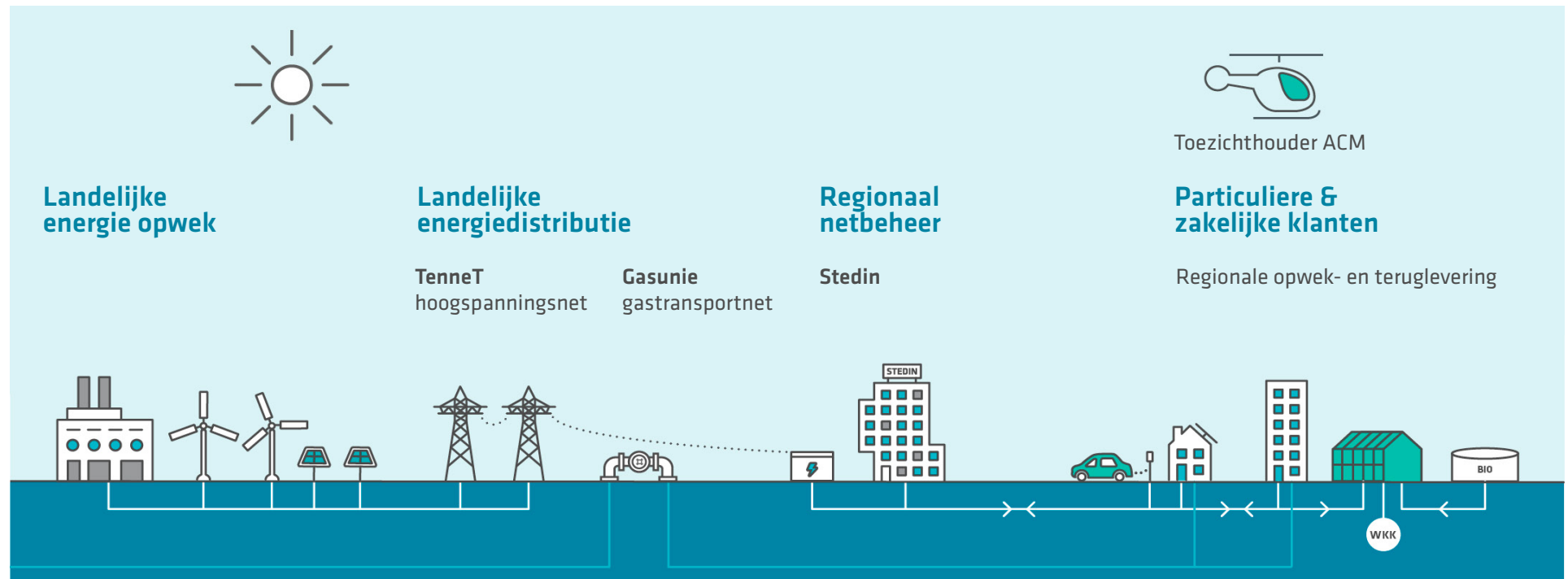
Gereguleerde taak

Iedere regionale netbeheerder is verantwoordelijk voor zijn eigen verzorgingsgebied. Netbeheerders zijn gereguleerde bedrijven. Regulering houdt in dat de taken die de netbeheerders uitvoeren en de condities waartegen zij dat mogen doen in de Nederlandse wetgeving zijn vastgelegd. De tarieven voor de uitvoering van deze taken bepaalt de ACM. Enerzijds stimuleert het reguleringsmodel efficiënte bedrijfsvoering, behoud van kwaliteit en borgt het betaalbaarheid voor burgers, bedrijven en organisaties. Anderzijds stelt de ACM een stabiel en maatschappelijk redelijk rendement vast. Voor de periode 2022-2026 bedraagt het gereguleerde rendement op eigen vermogen 3,15%.

Financiële positie

Bij het invullen van de maatschappelijke taak hoort een robuuste financiële positie. De wetgeving bepaalt ook dat netbeheerders aan een minimale kredietwaardigheid moeten voldoen. Stedin voldoet op dit moment aan de minimum vereisten en heeft als gevolg van haar gevoerde beleid onder meer een A- kredietbeoordeling van kredietbeoordelaar S&P. Stedin wil bij financiering van de geplande investeringen financieel solide blijven, omdat dit toegang tot financiering tegen goede voorwaarden borgt en daarmee meer geld aan investeringen in onze netten kan worden gealloceerd. Daarom wil Stedin naast het aantrekken van vreemd vermogen ook het eigen vermogen versterken via het uitgeven van nieuwe aandelen.

Energieketen





2021 in cijfers



Beter netbeheer

2021	2020
Uitvalduur	
19	26
Elektriciteit (in min)	
29	26
Gas (in sec)	
Leveringsbetrouwbaarheid (in %)	
99,9964	99,9951



Energietransitie mogelijk maken

2021	2020
Investerings (mln)	
€ 687	€ 620
Elektrisch rijden	
2.791	2.012
Groei aantal kleinverbruikersaansluitingen inclusief Enduris	



Financieel resultaat

2021	2020
Bedrijfsopbrengsten (mln)	
€ 1.279	€ 1.229
Solvabiliteit	
45,6%	43,0%
Balanstotaal (mln)	
€ 8.182	€ 7.572
FFO/Netto schuldpositie	
11,3%	12,0%



Stedin als werkgever en opleider in de regio

Stedin is met zo'n 5.000 medewerkers en zo'n 10.000 indirecte medewerkers bij onderaannemers en leveranciers, een belangrijke regionale werkgever. In de regio's waar wij actief zijn, zorgen wij voor werkgelegenheid voor zowel technisch als ander personeel. Vergrijzing en schaarste aan technisch personeel is een maatschappelijke uitdaging. Daarom hebben we een bedrijfsschool om personeel op te leiden dat voldoet aan hoge eisen, en zorgt Stedin voor omscholing en bijscholing. Zo heeft de bedrijfsschool in 2021 208 leerlingen opgeleid tot monteur en hebben zij hun MBO-diploma behaald. Ook werkt Stedin samen met hogescholen en universiteiten. Dit zorgt voor gekwalificeerde medewerkers voor Stedin, maar heeft ook een positief effect op de regio door de doorstroom van deze medewerkers naar andere bedrijven en instellingen. Ook doen we extra ons best voor mensen die een duwtje in de rug nodig hebben, zodat zij werk kunnen vinden en houden. Door onze focus op trajecten voor mensen met een arbeidsbeperking hebben we in 2021 weer meer duurzame banen gecreëerd voor deze doelgroep.



Meer informatie:

[Corporate governance](#)

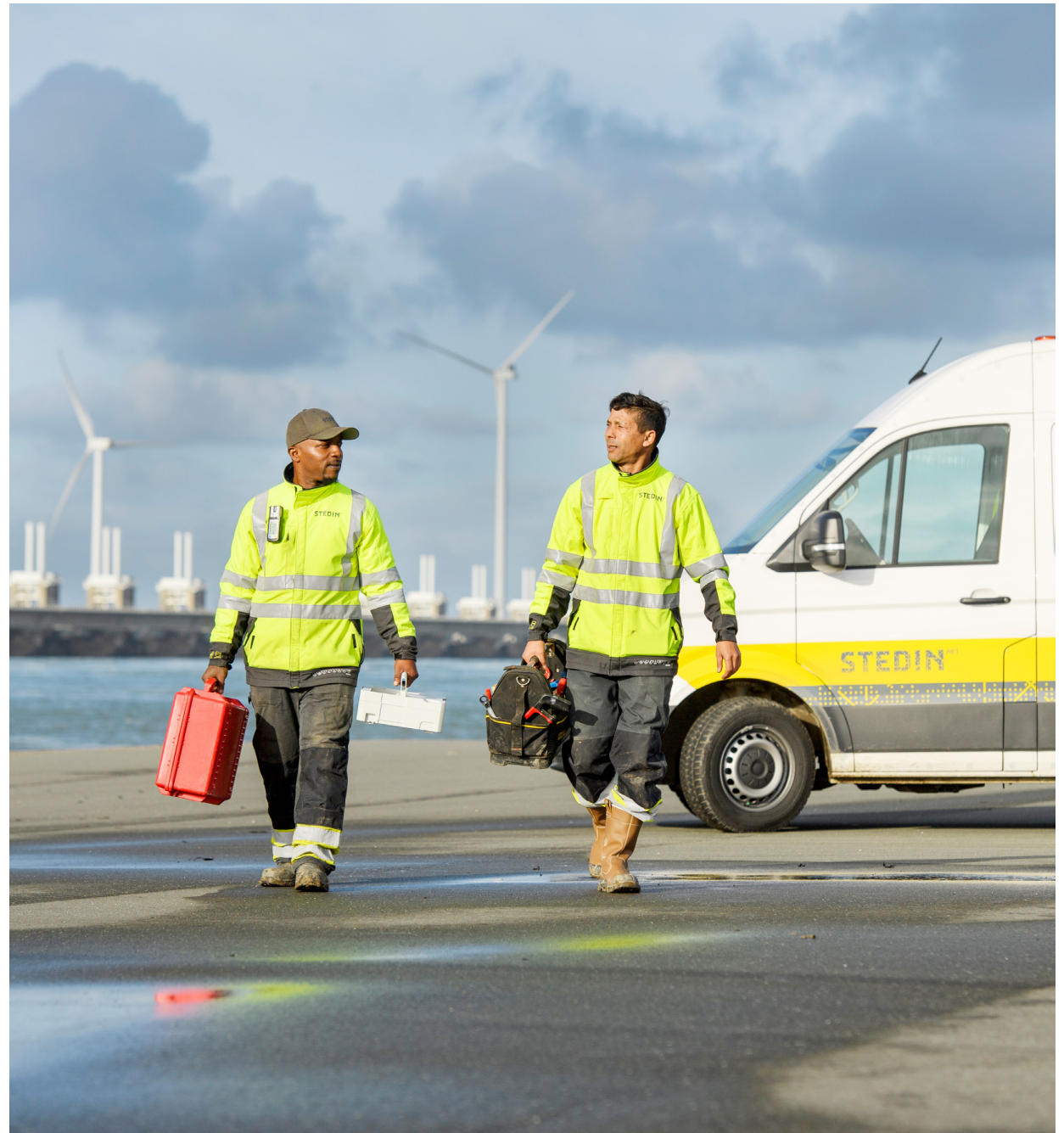
[Jaarverslag 2021 - Over Stedin](#)



3

Onze omgeving en onze opgave

Als netbeheerder van gas- en elektriciteitsnetten zorgen wij voor een vitale infrastructuur. Wij staan voor de taak om te investeren in de energietransitie en om de kwaliteit van onze netten op de langere termijn in stand te houden. De energietransitie, economische groei en geopolitieke ontwikkelingen zorgen voor nieuwe vragen en uitdagingen waarvoor oplossingen nodig zijn.





Klimaatdoelstellingen worden naar boven bijgesteld

De energietransitie versnelt merkbaar en het Klimaat-akkoord krijgt invulling in de vorm van Regionale Energiestrategieën, Cluster Energiestrategieën, Transitievisies Warmte en andere plannen. Toch gaat het nog niet snel genoeg. De Europese Unie heeft in 2021 haar doelen naar boven bijgesteld en streeft nu naar 55% netto vermindering van uitstoot van broeikasgas in 2030 ten opzichte van 1990. Daarvoor heeft de Europese Commissie het maatregelenpakket Fit for 55 gepresenteerd. Ook de Nederlandse overheid heeft in het regeerakkoord ambitieuzere doelen geformuleerd. In de Klimaatwet is 55% vermindering als doel opgenomen en in het beleid wordt uitgegaan van 60% reductie.

Vraag naar energie stijgt

Daarnaast zien we dat de economie groeit, zijn er grote ambities op het gebied van woningbouw en gaat de digitalisering sneller dan verwacht. De vraag naar energie zal hierdoor meer dan verdubbelen tot 2030. Deze ontwikkelingen vragen om grote aanpassingen van het energiesysteem, waaronder verregaande elektrificatie. De uitwerking komt neer bij de netbeheerders, gemeenten en provincies. De komende jaren moeten er honderdduizenden nieuwe woningen worden gebouwd. Ook zet de groei van en de vraag naar laadpalen (x4), zonne-energie (x3), windenergie (x3), warmtepompen (x5), en gebouwen met een hoog elektriciteitsverbruik (denk o.a. aan datacenters) naar verwachting onverminderd door. Door de groei van de economie blijft de vraag naar energie toenemen. Bedrijven breiden uit en er komen nieuwe bedrijven bij.

Toenemende druk om het energiesysteem versneld aan te passen

We hebben de afgelopen periode ervaren dat een combinatie van geopolitieke factoren een kwetsbaarheid in ons energiesysteem heeft blootgelegd. Denk aan het dicht-draaien van de gaskraan in Groningen, de oorlog in Oekraïne die leidt tot een streven naar versnelde afbouw van afhankelijkheid van Russisch gas en het achterblijvende tempo van verduurzaming met druk om CO2 doelstellingen te halen op grond van rechterlijke uitspraken. De betaalbaarheid van energie is onder andere door de verminderde beschikbaarheid van aardgas onder druk komen te staan en er was eind vorig jaar sprake van marktverstoring door faillissementen. Particulieren krijgen steeds meer te maken met afsluiting door een failliete leverancier of energie-armoede. Daarom is het belangrijk dat we zo snel mogelijk overschakelen naar meer lokale, betaalbare alternatieven.





Een nieuw energiesysteem

Al deze ontwikkelingen leiden ertoe dat in 2030 70 procent van alle elektriciteit moet worden opgewekt door hernieuwbare bronnen zoals zon en wind. We zijn daarmee afhankelijker van het grillige weer. Tegelijkertijd gebruiken we steeds meer elektriciteit, doordat we bijvoorbeeld elektrisch gaan rijden. Fossiele brandstoffen worden vervangen door andere energiedragers zoals waterstof en biogas. De gebouwde omgeving wordt niet meer verwarmd met

aardgas, maar collectief met warmtenetten of individueel met warmtepompen op elektriciteit. Industrie en landbouw stappen (grotendeels) over van aardgas naar alternatieven als waterstof of geothermie. Nieuwe energiebronnen zijn niet alleen duurzaam, maar ook steeds vaker decentraal. Dit betekent dat bedrijven en particulieren zelf energie opwekken en terugleveren. Er ontstaat een energiesysteem dat van regio tot regio erg kan verschillen.

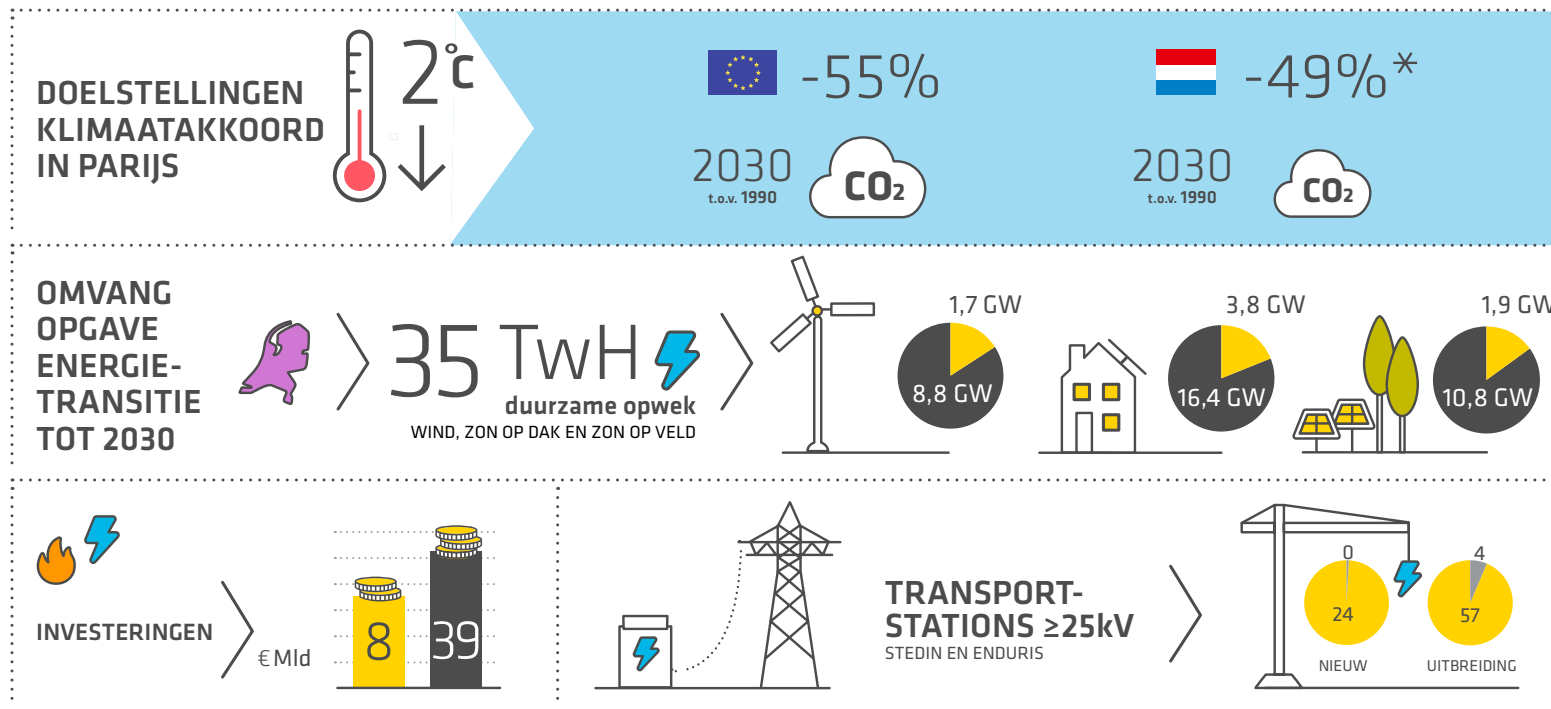


Meer informatie:

[Jaarverslag 2021– externe ontwikkelingen](#)

Voortgang energietransitie

■ NL ALLE REGIO'S ■ STEDIN REGIO'S ■ STEDIN REALISATIE '20/'21



* De impact van FIT55 wordt berekend zodra het kabinet besloten heeft over de herijking van de klimaatdoelstelling voor Nederland. De data van de Nederlandse regio's zijn gebaseerd op de huidige klimaat doelstelling van -49% CO₂ uitstoot.



4

Waar investeren we in?

De komende jaren moet het elektriciteitsnet fors uitgebreid, verzaamd en gedigitaliseerd worden. Alleen zo kan de industrie tijdig verduurzamen, kan duurzaam opgewekte energie worden vervoerd en aangesloten, kunnen huizen elektrisch worden verwarmd en miljoenen voertuigen elektrisch worden geladen. Om de betrouwbaarheid van de netten ook in de toekomst te borgen, is het van belang tijdig te investeren in de netten.





Minimaal 8 miljard euro in de komende 10 jaar

Stedin investeert de komende drie jaar gemiddeld zo'n 800 miljoen euro per jaar in haar elektriciteits- en gasnetten. Dit is 60 procent meer dan 5 jaar geleden. In de komende 10 jaar investeren we ruim 8 miljard euro in het energienet. Stedin verwacht tot 2030 zo'n 211.000 nieuwbouwwoningen, 270.000 aansluitingen voor laadinfrastructuur en bijna 6 gigawatt duurzame opwek van windmolens en zonnepanelen aan te sluiten. Hiervoor is 1.850 kilometer aan midden-spanningskabels nodig. Dat is ongeveer de afstand tussen Rotterdam en Lissabon. Daarnaast moet een groot deel van de hoofdverdeelstations worden verzwaard en zijn er honderden nieuwe transformatorhuisjes nodig in stedelijk gebied.

Stedin Groep ontwikkelt ook een klein aantal infraprojecten in warmte en stoom. De ontwikkelingen op het gebied van de Wet Collectieve Warmtevoorziening bepalen in grote mate de doorontwikkeling.

Slimme netten

We kunnen onze uitbreidingsopgave alleen realiseren als we niet alleen meer infrastructuur bouwen, maar onze netten ook verslimmen, waardoor we pieken in de energievraag kunnen afvlakken. Daarnaast is het belangrijk dat bij vergaande digitalisering ook het elektriciteitsnet Stedin voorbereid is op cyberaanvallen, zodat het net niet (helemaal) platgelegd kan worden. Hiervoor is ook samenwerking nodig met de andere netbeheerders.

Schaarste op het net

Zonder versterking van het eigen vermogen kunnen we de benodigde investeringen niet tijdig doen en komt de beschikbaarheid van transportcapaciteit onder druk te staan. Het afgelopen jaar is congestie opgetreden in de regio Middelharnis, op bedrijventerreinen in Dordrecht en in Utrecht. Deze laatste is veroorzaakt door de transportbeperking die TenneT ons oplegt vanwege capaciteitstekort in het hoogspanningsnet. Hoewel congestie in ons verzorgingsgebied gelukkig nog niet wijdverbreid is, streven we naar een congestievrij verzorgingsgebied. We moeten nu en in de toekomst flink investeren in netverzwaring om de plannen in de regio's te faciliteren.



Anders loopt de energietransitie vertraging op, kunnen woonwijken niet op tijd worden aangesloten of worden bedrijven in hun ontwikkeling geremd.

Als we onvoldoende investeren in onze netten neemt ook de belasting van het net en hiermee het risico op storingen toe. Stedin heeft momenteel een leveringsbetrouwbaarheid van 99,9%. Het risico op storingen zal bij onvoldoende kapitaal naar verwachting verviervoudigen. Met andere woorden, op jaarbasis kunnen meer dan 120.000 klanten extra, tijdelijk zonder elektriciteit komen te zitten.

Extra maatregelen nodig

Er zijn extra maatregelen nodig om de levering betrouwbaar en betaalbaar te houden. In de eerste plaats moeten we sneller meer infrastructuur realiseren, vervolgens slimme keuzes maken om de vraag naar infrastructuur te verminderen door het bestaande net efficiënter te gebruiken en tot slot moeten we verstandiger prioriteren.



Meer informatie:

[Werkpakket 2022/ kaart projecten](#)

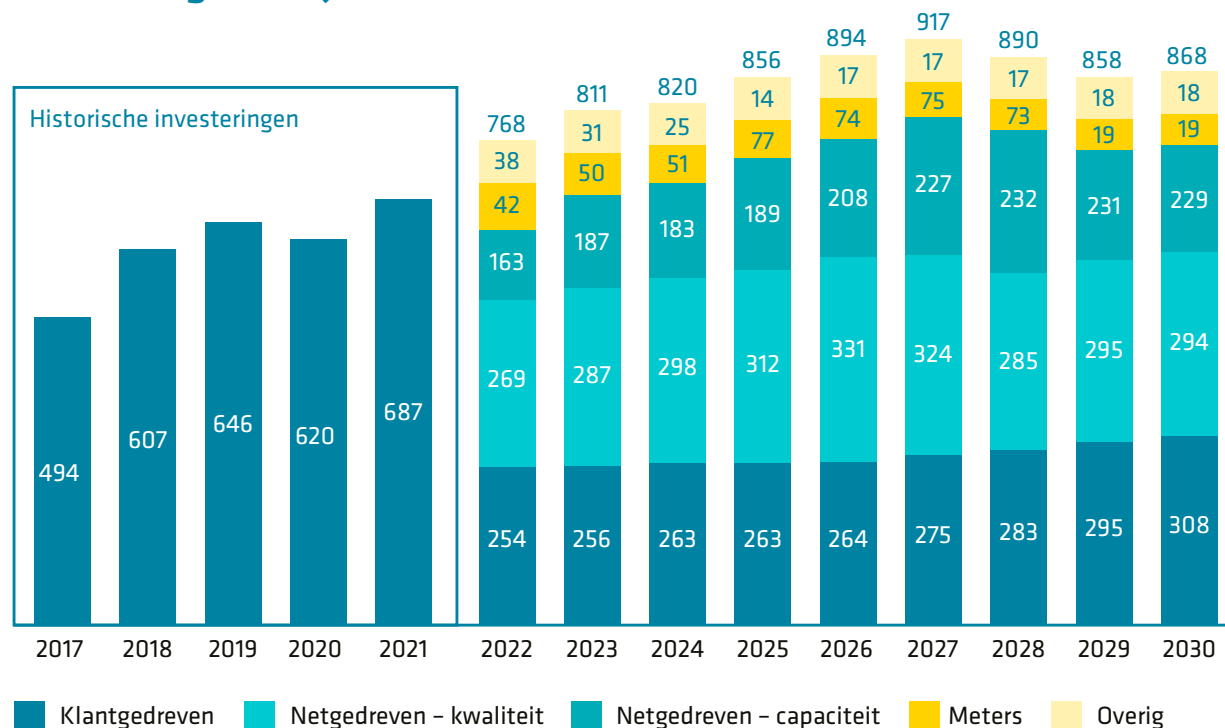
[Investeringsplan 2022](#)

[Systeemstudie Utrecht](#)

[Systeemstudie Zuid Holland](#)

[Systeemstudie Zeeland](#)

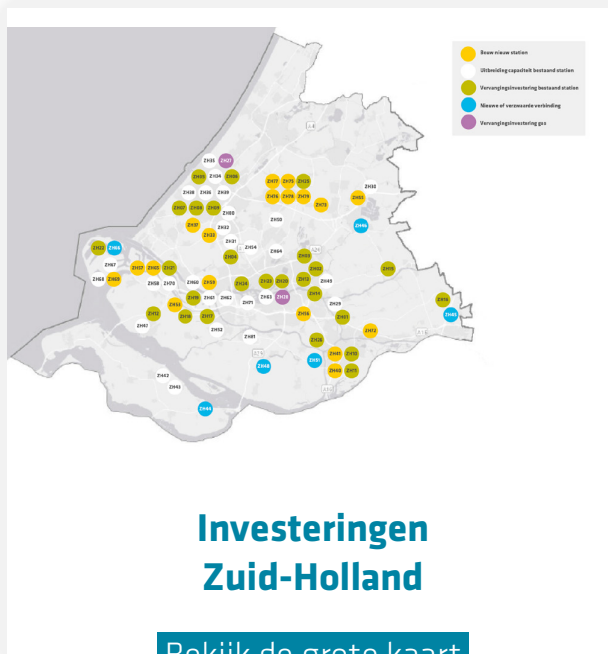
Investeringen in tijd





Investerings/projecten per regio

Op deze kaarten worden de werkzaamheden aan stations en verbindingen ($\geq 25\text{kV}$ en $\geq 8\text{ bar}$) weergegeven die in de periode 2022-2031 uitgevoerd en afgerond worden.





Voorbeeldprojecten

Amersfoort, provincie Utrecht – elektriciteitsnet



In Amersfoort zijn we bezig onze stations flink te verbeteren. Het gaat om de stations Amersfoort 1, 3, 4 en 5. We verwijderen of vervangen verouderde componenten, vernieuwen het 50/10kV-transformatorstation en leggen nieuwe velden aan. Op deze manier waarborgen we de kwaliteit én verhogen we de capaciteit voor dit gebied. De werkzaamheden startten in 2020 en zijn in 2022 gereed. Naast dat we de stations vervangen en uitbreiden, verwachten we hier komende jaren in het middenspannings- en laagspanningsnetwerk aanvullend een factor 6-9 te moeten investeren in de capaciteit van het netwerk ten behoeve van de energietransitie en economische ontwikkelingen.

Investeringsbedrag:
€7,9 miljoen

Wijk bij Duurstede, provincie Utrecht – elektriciteitsnet



In Wijk bij Duurstede zijn we bezig om onze installatie flink uit te breiden. Het betreft bijna een verdubbeling van de capaciteit, we verzwaren de transformator van 25 megawatt naar 42 megawatt. Dit doen we om de duurzame initiatieven in dit gebied, waaronder een aantal grote zonnenvelden, goed te kunnen faciliteren. Het project is in het najaar van 2022 gereed.

Investeringsbedrag:
€4,2 miljoen

Terneuzen, provincie Zeeland – elektriciteitsnet



In de gemeente Terneuzen worden diverse grootschalige zonneparken ontwikkeld. Voor een zonnepark in de omgeving van station Terneuzen is opdracht verleend voor de realisatie van een netaansluiting van 40 MVA. Als gevolg hiervan moet de capaciteit van het station worden uitgebreid. Deze grootschalige uitbreidingstrajecten duren meerdere jaren; in 2019 is gestart met een verkennende studie en over enkele jaren wordt het project opgeleverd. Het station Terneuzen ligt gecentreerd in een gebied waar nog diverse ontwikkelingen zijn op het gebied van opwek en afname. Zowel de installatie als het gebouw worden toekomstbestendig gebouwd.

Investeringsbedrag:
€12 miljoen



Vlissingen-Oost, provincie Zeeland – elektriciteitsnet



In Vlissingen-Oost vervangen we een hoofdverdeelstation dat verouderd was. Het station bedient grote industriële klanten in de haven. Ook breiden we de capaciteit uit: de 2 bestaande 40 MVA-transformatoren vervangen we door 2 nieuwe transformatoren met elk een vermogen van 130 MVA. Verder plaatsen we er, naast de bestaande 30 kV-installatie, een 20 kV-installatie. Om zon- en wind-initiatieven te kunnen aansluiten, is er een complexe boring van 1,5 km lang en 50 meter diep onder de Sloehaven gemaakt. Deze initiatieven leveren straks evenveel duurzame elektriciteit als ongeveer 36.000 huishoudens in een jaar verbruiken. Het project is naar verwachting eind 2022 klaar.

Investeringsbedrag:
€12,6 miljoen

Windpark Mellissant, provincie Zuid Holland – wind



Op de kop van Goeree-Overflakkee ligt nabij Middelharnis het windpark Mellissant, zo'n 20 kilometer landinwaarts van de zee. Dit is een van de grootste windparken die in 2022 in ons verzorgingsgebied worden gerealiseerd. Het gaat om 19 windmolens met een totale capaciteit van 86 MW. Wij creëren de aansluiting. De opgewekte elektriciteit gaat met name via Middelharnis naar het Rijnmond gebied.

Investeringsbedrag:
€1,6 miljoen

Vervangingswerkzaamheden, gehele verzorgingsgebied gasnet



Momenteel vervangt Stedin ruim 200 kilometer brosse gasleidingen per jaar om de veiligheid van het gasnet te borgen. De komende jaren wordt er nog ruim 1.200 kilometer vervangen, zoals ook afgesproken met Staatstoezicht op de Mijnen. Dit is een stevige uitdaging, zeker omdat er ook veel (oude) leidingen in binnenstedelijk gebied vervangen moeten worden. Bij het vervangen van de brosse leidingen wordt ook direct gecontroleerd of de gasaansluitingen nog veilig zijn en/ of het elektriciteitsnet van voldoende kwaliteit is. Waar dit niet het geval, worden de vervangende werkzaamheden integraal uitgevoerd zodat de omgeving minimale overlast heeft.

Investeringsbedrag:
€100 miljoen per jaar

Stedin Groep
Postbus 49
3000 AA Rotterdam
www.stedingroep.nl

april 2022

Disclaimer: Deze informatie is met de grootst mogelijke aandacht en zorgvuldigheid opgesteld. Het betreft een algemene beschrijving op hoofdlijnen, waar geen rechten aan kunnen worden ontleend. Dit is geen formeel aanbod om aandelen te nemen in de juridische zin van het woord.